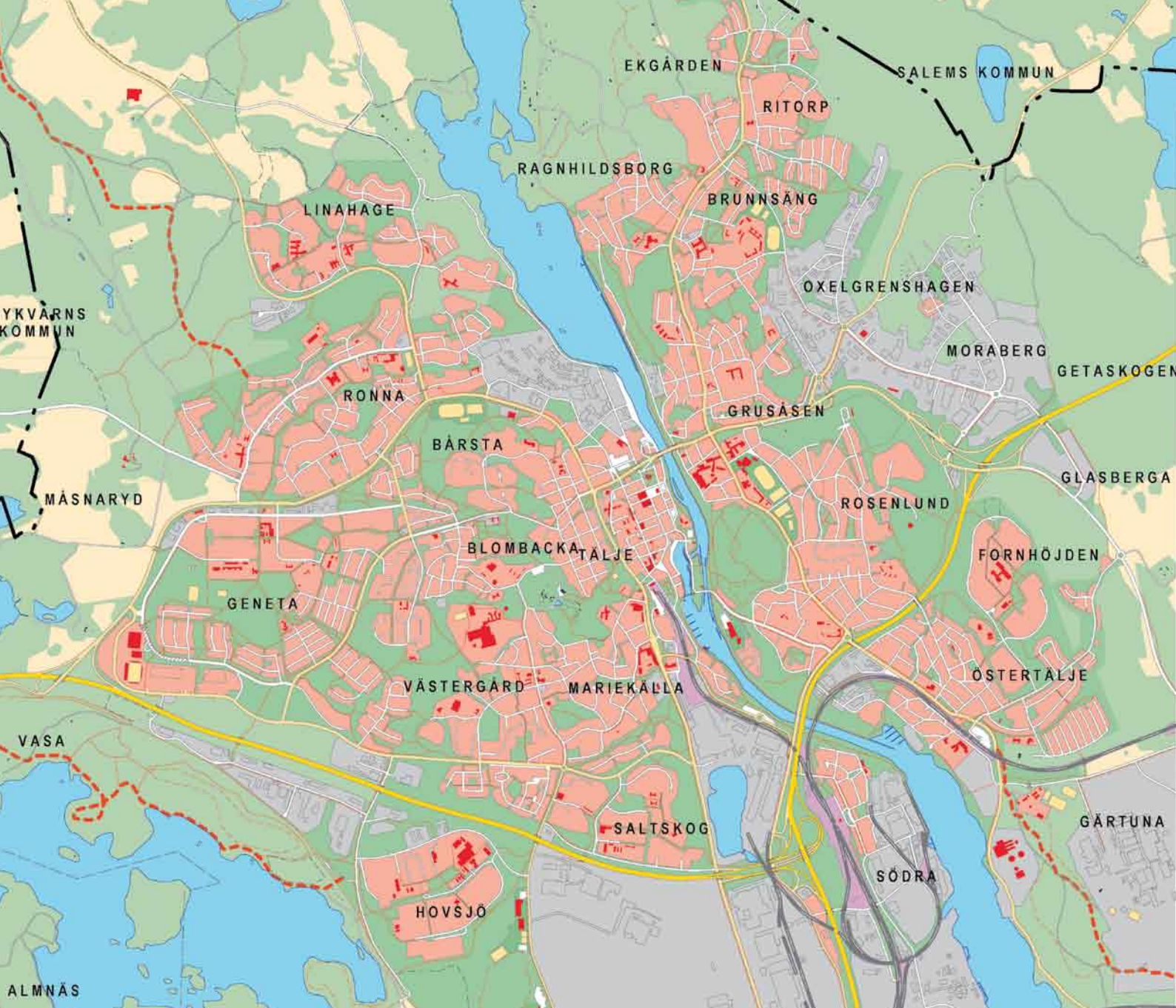




NÄSTA HÅLLPLATS SÖDERTÄLJE

Hanna Gelotte • Eva Dahlström Rittsél • Anna Ulfstrand



Stort tack till Scania för bilder och information!

Tätortskarta Södertälje, 2006.

Hanna Gelotte, Eva Dahlström Rittsél & Anna Ulfstrand.
Länsstyrelsen i Stockholms län, Miljö- och planeringsavdelningen,
Kulturmiljöenheten, inmk@ab.lst.se, tel 08-785 42 50

Foto omslag: Ronna byggs, Scantias bildarkiv, 1963.
ISBN 91-7281-238-9
Formgivning: underhuset.com. Tryck: Elanders Tofters, Östervåla.

Förord

Södertälje har genomgått en fantastisk utveckling de senaste 60 åren från småstad till storstad med världsledande industrier och många mindre företag. Tidigare hade Södertälje epitetet arbetarstad men idag talar vi allt oftare om Södertälje som invandrarstad men också idrottsstaden och forskarstaden förekommer. Självbilden är inte entydig.

Rapporten ”Nästa hållplats Södertälje” visar på utvecklingen ur perspektivet bostadsbyggande i samverkan med industrin. När industrin behövde anställa då hade både Scania och Astra egna bostadsförmedlingar och samarbetet med kommunen var viktigt för att tillsammans kunna lösa bostadsfrågan för anställda och deras familjer. Nu kan vi få en förklaring till och också en förståelse för hur och varför Södertälje ser ut som det gör.

Arbetet har skett under ledning av Hanna Gelotte, Eva Dahlström Rittsél och Anna Ulfstrand. Rapporten är välskriven och visar på goda kunskaper hos författarna med en bred kompetens som visar sig genom etnologiska, byggnadsantikvariska och industrihistoriska beskrivningar. Genom att på ett skickligt sätt blanda yttre beskrivningar med intervjuer får vi en levande bild av några bostadsområden.

En lättläst och intressant rapport som många Södertäljebor bör få ta del av. Min förhoppning är att den sprids till många och att den används i undervisningen i våra skolor. Det är viktigt att barn och ungdomar får förståelse för utvecklingen i vår stad och för alla som idag är södertäljebor, gamla som nya.

Södertälje 06 12 07

Karin Östlund

Ordförande Södertälje kommunfullmäktige

Inledning

Vår rubrik *Nästa hållplats Södertälje* anspelar på filmen *Södertälje nästa* som producerades av Södertälje kommun på 1960-talet för att locka människor till staden. Filmrubriken, med sin tydliga hänsyftning på resande, ger ett dynamiskt intryck. Det är någonting som händer, tiden står inte stilla. På samma sätt vill vi med detta projekt visa hur staden Södertälje har förändrats under tiden från andra världskrigets slut och fram till idag. Vi vill också diskutera vilka orsakerna till dessa förändringar kan vara. Resan har börjat – Nästa hållplats Södertälje.

Denna text är resultatet av ett samarbete mellan Södertälje kommun, Stockholms läns museum och Länsstyrelsen i Stockholms län och en del av det nationella projektet ”Det moderna samhällets kulturarv”, initierat och finansierat av Riksantikvarieämbetet under åren 2004–2006. ”Det moderna samhällets kulturarv” tillkom för att samla erfarenheter från olika satsningar på det industriella kulturarvet och ”Storstadens arkitektur och kulturmiljö”. Det tillkom för att kulturarvssektorn, det vill säga museer, arkiv, myndigheter och kommuner som arbetar med kulturarvsfrågor, skulle stimuleras att arbeta med senare tiders byggda miljö eftersom man tidigare endast i begränsad omfattning arbetat med enklare arbets- och bostadsmiljöer från andra hälften av 1900-talet. Nu ville Riksantikvarieämbetet stödja projekt som arbetade med dessa områden utifrån olika frågeställningar.

Länsstyrelsen i Stockholms län och Södertälje kommun formulerade 2004 projektidén. Under 2005 genomfördes intervjuer och arkivundersökningar. Som en direkt följd av arbetet genomförde också Torekällbergets museum och Stockholms läns museum tillsammans ett pedagogiskt program där eleverna i en högstadie- och en gymnasieklass i Södertälje själva fick välja varsin miljö och ta reda på fakta om den. Elevernas arbete redovisades bl.a. i en utställning i Södertälje stadshus.

Liksom industrin i övriga landet präglades Södertäljes industrier under decennierna efter krigsslutet av en kraftig tillväxtperiod.

1. ”Storstadens arkitektur och kulturmiljö” var den del av ”Storstadssatsningen” (*Utveckling och rättvisa – en politik för storstaden på 2000-talet*, prop. 1997/98: 165) vars syfte var att öka storstadsregionernas förutsättningar för en långsiktigt hållbar tillväxt. Syftet var också att bryta den sociala, etniska och diskriminerande segregationen i storstadsregionerna och att verka för mer jämlika levnadsvillkor för storstädernas alla invånare oavsett ursprung och kön. Ett antal bostadsområden i storstadsregionerna valdes ut och berörda kommuner slöt lokala utvecklingsavtal med staten.

I många svenska städer expanderade industrin kraftigt under efterkrigstiden och nya storskaliga bostadsområden byggdes. Det allmännas ansvar för bostäder, undervisnings- och omsorgsfrågor ökade samtidigt. Ofta tog företagen ett stort ansvar för att förse sina anställda med bostäder och ibland tillhandahöll de även andra former av service. Människor från andra länder kom i större omfattning än någon gång tidigare till Sverige, först som arbetskraftsinvandrare och senare som flyktingar.

Den nationella berättelsen om folkhemmet, det moderna Sveriges framväxt och miljonprogrammet har varit föremål för många studier under senare år. Hur förändringarna har sett ut på det lokala planet och vad det har inneburit för de människor som har upplevt denna förändring är inte lika väl skildrat. Vi har velat undersöka hur denna förändring har sett ut i Södertälje och vilka konsekvenser den har haft för stadens invånare.

Under den period som är i fokus för studien expanderade de två stora Södertäljeföretagen Scania och Astra kraftigt. De anställde fler människor som behövde bostäder, vilket ledde till nya bostadsområden uppfördes. Vi har framförallt inriktat oss på bostadsförsörjningen, men bostadsfrågan är också ett sätt att närma sig andra, vidare frågor om hur Södertälje förändrats under efterkrigstiden i fråga om näringslivsstruktur, etnisk sammansättning och självbilder. Detta har lett till frågeställningar som kretsar kring företagen, kommunen och deras relationer. Vilka kontakter har funnits mellan företag och kommun/allmännyttan respektive privata byggherrar? Hur har maktförhållandet mellan företagen och kommunen sett ut? Hur har staden och företagen sett på Södertälje och stadens utveckling? Vi har också arbetat med frågeställningar som kretsar kring vilka som har bott i områdena. Kan man se bostadsbyggandet som en strategi för rekrytering både till företagen och till Södertälje? Varför har olika etniska grupper koncentrerats till olika bostadsområden och har befolkningsammansättningen förändrats över tid?

Vår ursprungliga tanke var att studera de båda företagen och deras påverkan på staden. Av olika skäl har dock huvudfokus kommit att ligga på Scania. En jämförelse vore dock intressant, inte minst därför att de två företagen har olika personalsammansättning, bland annat med avseende på utbildning och kön.

Våra kunskapskällor

Intervjuer

I projektets inledningskede kontaktades Scania och AstraZeneca. Kontakten med Scania ledde till ett möte med en av företagets informationsansvariga som har arbetat på Scania under många år. Mötet gav värdefull bakgrundskunskap och tips om nyckelpersoner som skulle kunna ge intressant information. Dessa uppgifter ledde till inter-

vjuer med två personer, numera pensionärer, som i sitt yrkesliv på olika sätt har arbetat med personal- och bostadsfrågor på Scania från slutet av 1950-talet och fram till slutet av 1990-talet. De har förmedlat information om hur rekryteringen av anställda har gått till samt hur personal- och bostadsfrågor har hanterats.

Personal på Scanias bostadsavdelning har också bidragit med kunskap om de olika bostadsområdenas tillkomst och vilka kontakter företaget har haft med byggherrar och med kommunen.

Vi har även intervjuat personer med erfarenhet från kommunalpolitiken, fackföreningsrörelsen och hyresgästföreningen. Det har också varit mycket värdefullt att ta del av synpunkter från personer med insyn i, och god kännedom om, den kommunala utvecklingen samt om de olika typer av formella och informella nätverk som är betydelsefulla för en kommuns utveckling. Flertalet av de personer som vi har intervjuar är också, eller har varit, Södertäljebor. Det innebär att deras personliga erfarenheter av att leva i Södertälje och deras syn på de förändringar som staden har genomgått har varit intressanta att ta del av.

Utöver de intervjuer som gjorts med personer som i sitt yrkesliv arbetar, eller har arbetat, inom de områden som har varit relevanta för vårt arbete har vi också i intervjuform tagit del av ett antal personliga berättelser. Vi kontaktade några invandrarföreningar som förmedlade kontakt med intresserade medlemmar. Detta ledde till att en person som flydde från Ungern 1956 intervjuades. Han rekryterades av Scania redan på flyktningförläggningen. Ett gift par från forna Jugoslavien som har arbetat på både Astra och Scania har också intervjuats. Genom personliga kontakter och genom PRO-Södertälje har vi fått kontakt med ytterliggare tre personer som har delgett oss sina erfarenheter av att bo och leva i Södertälje. De har svensk, finsk och syriansk bakgrund.

Minnesvandringar

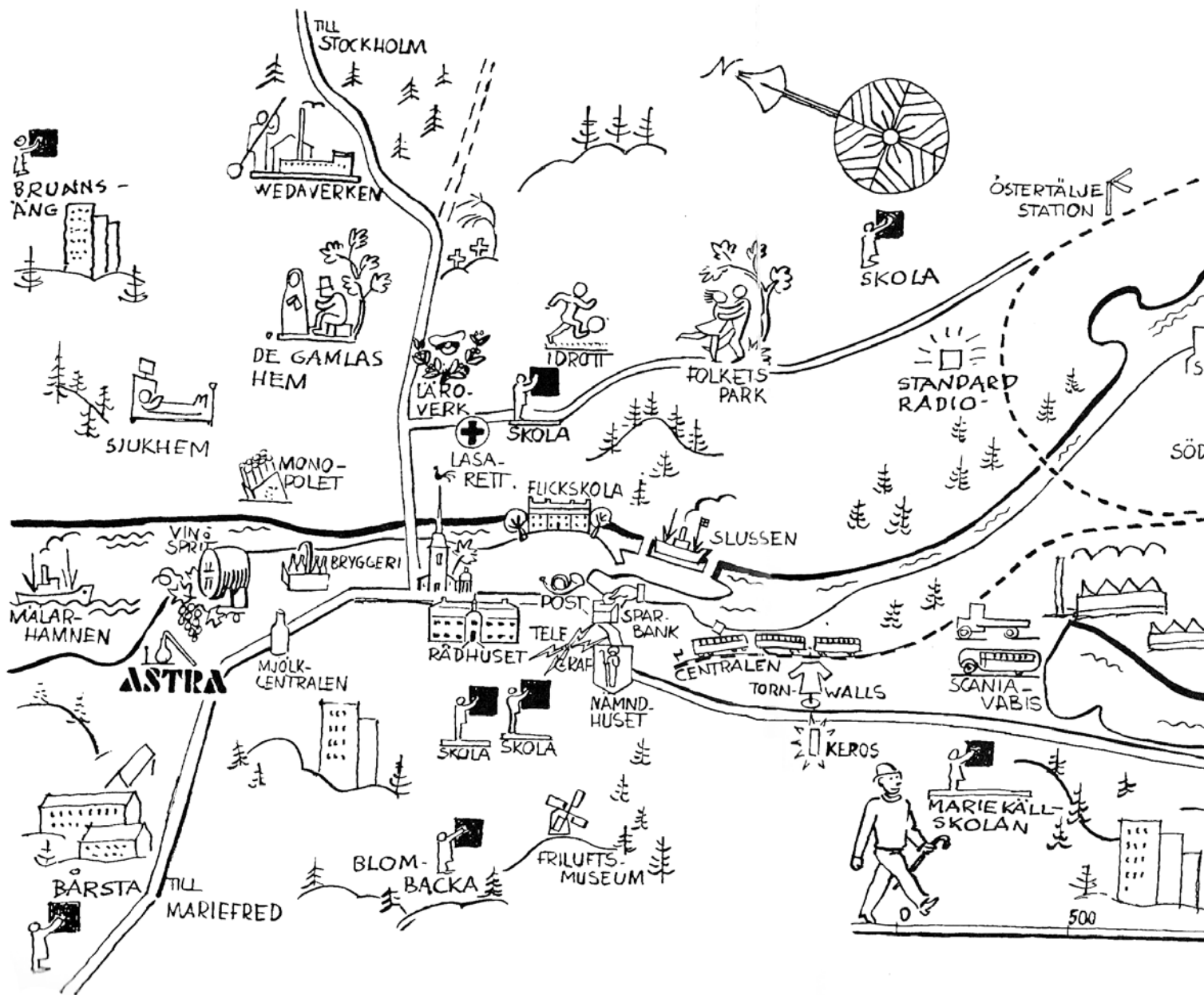
Vi har vandrat i bostadsområdena Ronna respektive Västergård tillsammans med några boende från områdena. Vid den första vandringen, som var i stadsdelen Ronna, deltog tre kvinnor som var föräldralediga samt en kvinna i femtioårsåldern. Två av de yngre kvinnorna var asylsökande från Libanon respektive Syrien. De talade mycket lite svenska, men tolkades av den äldre kvinnan som bott i Ronna i trettio år. Med på vandringen var också en ung kvinna som praktiserade på den öppna förskolan i området. Vi stannade på olika platser i stadsdelen och diskuterade vad vi såg. Västergårdspromenaden utfördes tillsammans med tre äldre män som alla var pensionerade från Scania. Två av dem bor fortfarande i området, medan den tredje sedan ett antal år tillbaka bor i radhus i utkanten av Södertälje. Den ena av männen hade börjat ”på golvet” på Scania, men hade senare arbetat som rekryterare på verkstadssidan. En av de andra männen kom ursprungligen från Haparanda och flyttade med familjen till

Södertälje på 1960-talet. Han arbetade sedan med tillverkning av verktyg fram till pensioneringen tjugosju år senare. Den tredje deltagaren hade också börjat på verkstadsgolvet för att sedan ha en mängd olika arbetsuppgifter på företaget. Promenaden hade karaktären av en kombinerad stadsvandring och gruppintervju, den avslutades med kaffe och diskussion på Torekällbergets museum.

Arkivstudier

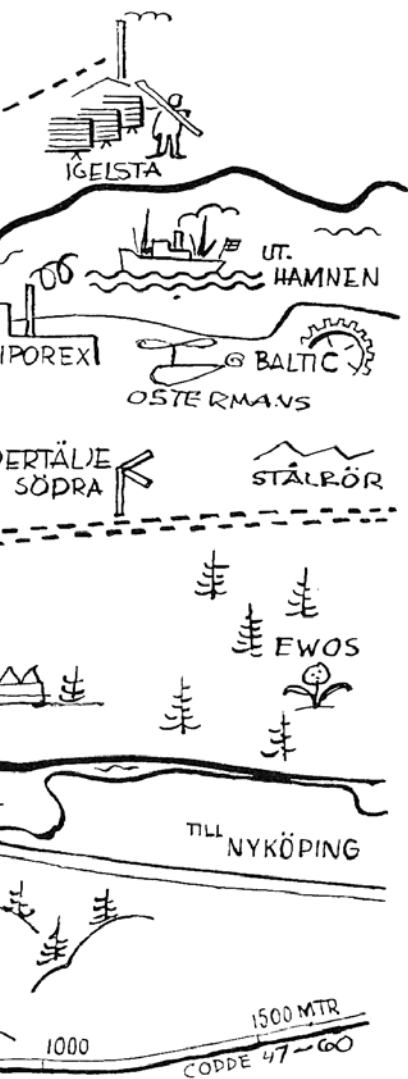
I Södertälje stadsarkiv har vi gått igenom samlingar som rör bostadsfrågorna i förhållandet till industriföretagen. Detta material återfinns främst i Drätselkammarens arkiv och där fann vi bland annat två utredningar från början av 1960-talet som berör bostads- och näringslivsfrågor. Vi har också besökt Scantias företagsarkiv och det allmännyttiga bostadsbolaget Telgebostäders arkiv. I det sistnämnda fanns även en samling av tidningsklipp från lokaltidningen *Länstidningen* från slutet av 1960-talet fram till 1980-talet. Även den informationskrift som kommunen distribuerar till kommuninvånarna har gått igenom från slutet av 1950-talet och fram till idag. Skriften har under åren haft olika namn som *Din egen stad* och *Ditt Södertälje*.

År 1975 arbetade det kommunala museet Torekällbergets friluftsmuseum med en ny utställning som kallades *Möte med nya miljöer*. Under arbetet med den utställningen utfördes ett stort dokumentationsarbete, varav intervjuer och fotografier samlades i museets arkiv. Intervjuerna är delvis transkriberade och ger en intressant bakgrund till *Nästa hållplats Södertälje*. De intervjuade hade då ganska nyligen kommit till Sverige och Södertälje och ett tema som berördes i flertalet intervjuer var huruvida de intervjuade tänkte stanna i Sverige eller återvända till hemlandet. De som intervjuats i vårt projekt är alla pensionärer eller närmar sig pensionsåldern och blickar därmed tillbaka på ett liv som kom att bli i Södertälje. En kvinna med rötterna i Finland som intervjuats av oss fanns också med i dokumentationsmaterialet från 1975.



Under rekordåren presenterade Södertälje sig som en industristad. Idag söker kommunen en annan identitet och presenterar sig hellre som idrottsstaden eller forskarstaden. Bilden är hämtad från *Södertälje: En orientering*, utgiven av Södertälje Rotaryklubb 1961.

Södertälje under efterkrigstiden



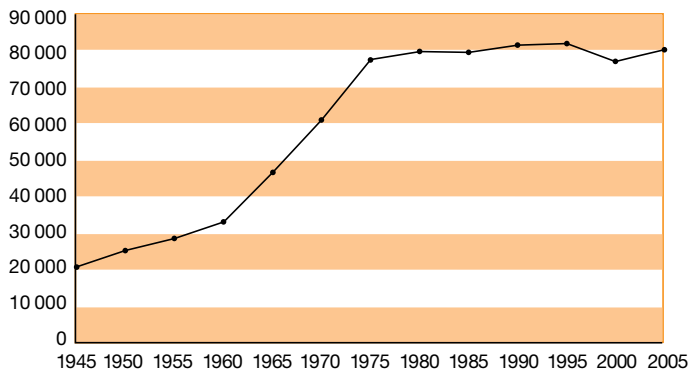
Södertäljes förändring från 1945 till idag

Under åren 1945 – 2000 ökade Södertäljes befolkning från ca 20 000 innevånare till omkring 80 000. Få svenska städer har genomgått en sådan expansiv industriell utveckling som Södertälje under perioden 1950-1960. Antalet anställda inom industrin ökade under denna period från 4500 till 9000.² De två delarna av industrisektorn som dominerade var järn- och metallindustrin samt den kemisk-tekniska industrin. Inom den förstnämnda var vid 1960-talets inledning 29 företag verksamma, dominerande var Scania och Weda-verken. Totalt sysselsattes cirka 6000 personer inom denna grupp. Astra tillsammans med dotterföretaget Ewos utgjorde den kemisk-tekniska gruppen som sysselsatte 1500 personer varav en dryg tredjedel kvinnor. De övriga stora företagen i Södertälje var i början av 1960-talet: AB Baltic, Svenska Maskinverken, Svenska Centrifug AB samt Micro-verktyg AB. Vid slutet av 1960-talet arbetade knappt hälften av alla industrianställda vid Scania. Astra och Scania stod tillsammans för två tredjedelar av andelen sysselsatta inom industrin i staden. Idag är AstraZeneca stadens största privata arbetsgivare med 7 700 anställda följt av Scania med 6 000.³ På tredje plats ligger Södertälje kommun som har 5000 anställda. Den snabba befolkningsökningen medförde att det uppfördes många nya bostadsområden. För de stora industriföretagen, bland dem Scania och Astra, var bristen på arbetskraft akut såväl bland tjänstemännen som på verkstadssidan och förutsättningarna för att företagen skulle kunna fortsätta att expandera var att man löste rekryteringsfrågan. Astra ägnade redan i början av 1960-talet en stor del av sin verksamhet åt forskning och utveckling och var i stort behov av högutbildad arbetskraft. Att kunna erbjuda bostäder var ett övertygande argument vid rekryteringen.

2. Sven Dahl och Bengt-O Holmberg, *Södertälje, en ekonomisk-geografisk undersökning till tjänst för stadens generalplanering* (Göteborg 1962).

3. Både Scania och Astra har under åren haft olika namn. Vi har valt att genomgående använda namnet Scania medan vi skriver AstraZeneca när vi talar om dagens företag och Astra när det gäller förlutna tid.

Befolkningsstatistik perioden 1945–2005



Södertälje liksom andra växande industristäder under efterkrigstiden drogs med en stor bostadsbrist. Redan under första världskriget hade ett antal företag, däribland Scania, gått samman med staden och bildat ett bostadsföretag, AB Bostäder i Södertälje, som skulle bygga arbetarbostäder. År 1948 bildades det allmännyttiga bostadsföretaget Telgebostäder som kom att ta över byggandet i stadens regi. Telgebostäder, Riksbyggen, HSB samt ett antal privata byggherrar, däribland Berg & Björhäll, Lundbergs samt Diös var de aktörer som kom att dominera byggandet av bostäder under rekordåren. Från slutet av 1940-talet fram till mitten av 1970-talet tillkom ett tiotal nya bostadsområden i Södertälje däribland Västergård, Rosenlund, Grusåsen, Brunnsäng, Karlhov, Ronna, Geneta, Fornhöjden, Saltskog och Hovsjö samt ett antal mindre områden i anslutning till äldre stadsdelar.

Under 1970-talet drabbades Södertälje, liksom många andra orter, av den lågkonjunktur som bland annat var en följd av oljekrisen. Konjunkturen slog olika i olika branscher mest drabbades metall- och verkstadsindustrin. Weda-verken tappade sin position som stadens tredje största företag till Ewos vars utveckling istället gick framåt.⁴ Scania införde anställningsstopp i början av 1970-talet vilket omedelbart påverkade de lokala förhållandena i staden.

4. Göran Gelotte, *Södertälje kommuns historia 3* (Södertälje 2004).



Småhus i Geneta. I ett flertal villaområden i Södertälje har Scania genom kommunen kunnat förmedla tomter till sina anställda. Företaget har också kunnat hjälpa till med garantier för banklån. Foto: Jakob Forsell/Södertälje kommun, 2003.

Företagen och bostadsbyggandet

Södertälje har aldrig varit ett bruksamhälle där ett företag helt har dominerat samhällsutveckling eller bostadsbyggande. De stora industriföretagen har dock varit mycket viktiga för Södertälje och kommunen har på olika sätt försökt tillgodose företagens behov. Det gäller inte minst efterfrågan på bra bostäder.

Under den mest expansiva perioden mellan 1940-talets slut och en bit in på 1970-talet kvoterades lägenheter från det allmännyttiga bostadsbeståndet till ”Industrigruppen” som bestod av ett antal industriföretag som i huvudsak var inriktade på export. Scania, Astra och ytterligare några stora Södertäljeföretag ingick under hela perioden i gruppen. Under början av 1950-talet gick ca 20 procent av stadens lägenheter till anställda vid företag i ”Industrigruppen”⁵ De anställda vid företagen fick

5. Södertälje Statsarkiv, (SS) Drättselkammaren, (Dk) Bostadsnämnden, Protokoll med bilagor 1951-54, Protokoll nr 1 1951 bil. A. Överenskommelse.



Den sammanhållna bebyggelsen utmed Linnégatan tillhör det område som byggdes av AB Dure 1954. Husen är ritade av Backström & Reinius som är kända för sina områden i Gröndal i Stockholm och Rosta i Örebro. Foto: Anna Ulfstrand/Stockholms läns museum, 2005

lägenheterna genom sina arbetsgivare och om de slutade kunde ”Industrigruppen” säga upp kontrakten och anvisa lägenheten till en annan arbetstagare.⁶

På 1950-talet inrättade Scania en egen bostadsförmedling som fungerar än idag. Scania ställde upp med borgensförbindelser och avskrivningslån åt anställda som ville bygga egna hem. Områden som byggts på detta sätt är bland andra Vibergen och delar av Bårstafältet. Företaget har också under åren köpt upp mark i staden och låtit bostadsföretag uppföra radhus och villor som de anställda fått möjlighet att köpa. Såväl Scania som Astra har under hela efterkrigsperioden tilldelats tomter från kommunen till sina anställda. Detta system lever kvar än idag, som exempel kan nämnas bostadsområdet Lina.

Scania har endast byggt ett fåtal lägenheter i egen regi. År 1946 började Scania bygga tre hus med ungarlslägenheter i Viksängen och Stora Kvarnberga.⁷ År 1954 uppförde det helägda dotterbolaget AB Dure ett bostadsområde vid Linnégatan i Mariekäll. Området ritades av Backström och Reinius och kom att bebos enbart av

6. SS, Dk, aa. Protokoll 4 1954

7. Erik Giertz, Människor i Scania under 100 år: Industri, arbetsliv och samhälle i förändring (Stockholm 1991) s. 228.

Tegelhusen vid Erikshällsgatan och Lundbygatan i Västergård är exempel på ett område där Scania blockförhyrde lägenheter. Husen byggdes av företaget Berg & Björhäll 1962. Foto: Anna Ulfstrand/Stockholms läns museum, 2005.



Scaniaanställda. AB Dure förvaltare bostäderna fram till 1980-talet då beståndet såldes. Än idag förmedlar dock Scania lägenhetskontrakt i området. Intervjuerna har visat att under den mest expansiva perioden på 1960-talet etablerade Scania ett omfattande samarbete med flera privata byggherrar för att få tillgång till fler lägenheter. Företaget ställde upp med bankgarantier och de blockförhyrde, det vill säga, hyrde hela lägenhetsbeståndet. Denna form av samarbete hade Scania med Diös, som byggde stora delar i Ronna, Berg & Björhäll i Västergård samt Lundbergs som byggde i Västergård och Saltskog. Även Astra hade en egen bostadsförmedling och blockförhyrde också kontrakt från privata byggherrar, dock inte i samma omfattning som Scania. Möjligen kan detta bero på att andelen anställda kvinnor var större på Astra än på Scania och att lägenhetskontrakt i regel skrevs på mannen i familjen.

Mellan företagsledningen och ledningen för det kommunala bostadsbolagets ledning rådde en vänskaplig ton. Till exempel inleddes ett brev daterat 13/10 1959 från Astras ledning till Telgebostäders med ”Broder” och avslutas med ”Din tillgivne Hans”.⁸ Södertälje var vid denna tid en relativt liten stad där det fanns många möjligheter för män i ledande befattningar inom såväl näringslivet som offentlig förvalt-

8. Telgebostäders arkiv, Korrespondens 1959.



ning att mötas och bli du och bror med varandra. Senare blev tonen mellan företagen och Telgebostäder mer formell, åtminstone i den korrespondens som vi har funnit i arkiven. Brevens visar dock på en fortsatt direktkontakt mellan bostadsbolaget och industriföretagen. Exempelvis bjöds såväl Astras som Scantias bostadsavdelningar samt kommunens bostadsförmedling i februari 1984 till ”sammanträffande” med efterföljande middag.⁹

En genomgång av arkivmaterial och andra källor visar att endast ett fåtal aktiva politiker har varit knutna till företagets ledning. Gunnar Wallmark som var personalchef och senare utbildningschef på Scania satt i stadsfullmäktige under 1950-talet och från 1962 var han riksdagsman för högerpartiet.¹⁰

Det finns gott om uppgifter både i vårt eget intervjumaterial och i litteraturen som visar på de informella kontakterna som fanns mellan kommunen och företagen.¹¹

Delar av fastighetsbolaget Lundbergs bestånd i Saltskog som till stor del hyrts av Scantias bostadsförmedling. I bakgrunden syns de turnaround-ombyggda husen vid Myntstigen som tillhör Telgebostäder. Foto: Anna Ulfstrand/Stockholms läns museum, 2005.

9. Telgebostäders arkiv, Korrespondens 1975, Brev från Stiftelsen Telgebostäder 22/1 1975 och Telgebostäders arkiv, Korrespondens 1984, Brev från Stiftelsen Telgebostäder till Saab-Scantias Bostadsavdelning 27/1 1984.

10. Giertz s. 290.

11. Se t ex Thomas Thornqvist, *100 år i Södertälje, ett socialdemokratiskt samhällsbygge*. Södertälje arbetarkommun 100 år. Södertälje 1997.

Från kommunens sida var man inte odelat positiv till företagens bostadsproduktion. Det påpekades att bostäderna inte fick bli tjänstebostäder.¹² Från kommunalt håll ansåg man att företagen varken borde ha tjänstebostäder eller egen bostadsförmedling. Kommunen satsade därför intensivt på egen bostadsproduktion under 1960-talet för att bygga bort bostadsbristen. Än idag har dock såväl Astra som Scania kvar sina bostadsförmedlingstjänster. Politikern och Scaniaarbetaren Tore Claesons erfarenheter från arbetet med hyresgästföreningen i Södertälje bidrog till att han i riksdagen motiverade om att hyresgäster inte skulle behöva flytta från sin tjänstebostad om de slutade sin anställning. I ett första steg beslöt riksdagen att om den anställda varit anställd i mer än tre år så skulle han eller hon inte behöva lämna bostaden om anställningen upphörde. Lagen som antogs 1972 kallades inofficiellt Lex Claeson.

Södertälje som brukssamhälle?

Exakt hur kommunen och de stora företagen fördelade ansvaret för bostadsförsörjningen har varit svårt att komma åt. Många kontakter skedde på ett informellt sätt. I våra intervjuer tecknas en bild av att Scania tog stort ansvar för sina anställda och därmed hade man också stor insyn i människors liv – även i livet utanför fabriksporten. Detta övergripande ansvar för de anställda går att jämföra med de förhållanden som ofta rådde vid äldre industrianläggningar inte minst i brukssamhällena.

Såväl i bondesamhället, inom det skråstyrda hantverket som i brukssamhällena ansvarade arbetsgivaren - bonden, mästaren eller brukspatron – inte bara för att de anställda skulle få lön, utan även för att de och deras familjers allmänna välbefinnande beträffande bostad, mat, undervisning, sjukvård och omhändertagande på ålderdomen. Dessa anställningsförhållanden kallas ibland *patriarkaliska*. Arbetsgivaren kunde liknas vid en patriark – en far – som tog hand om, men också hade stort inflytande över sina anställda och deras liv. Arbetsgivarens omsorg var naturligtvis i allra högsta grad villkorat. Skötsamhet och flit premierades, medan trots och arbetsovillighet straffades.

Arbetet och livets organisering i brukssamhällena har diskuterats i olika sammanhang. Bruken utgjorde en viktig del av det tidiga svenska industrisamhället. Det typiska brukssamhället växte upp kring ett järnbruk. Bruken bestod inte bara av järnhantering utan även av jord- och skogsbruk. I brukssamhället bodde brukspatron, tjänstemän och yrkesskickliga järnbruksarbetare. Till bruken hörde torp där torparna deltog i arbetet genom dagsverken i skogen och jordbruket och med transporter av kol, malm och timmer. Vid bruken fanns ofta både läkare och lärare. Vid många bruk

12. SS, Dk, aa. Protokoll 4 1954.

fanns det organiserad skolundervisning innan folkskolestadgan hade genomförts. Även de äldre togs om hand vid bruken, ofta fick de lättare arbetsuppgifter. Det fanns ofta speciella byggnader för till exempel änkor och äldre som inte kunde försörja sig själva. Bruken var i regel strängt hierarkiskt ordnade vilket kom till tydligt uttryck i bebyggelsen där tjänstemännens hus låg åtskilda från arbetarnas och där även olika kategorier av arbetare bodde i olika delar av samhället. I flera fall har bruket, eller det företag som har kommit i dess efterföljd, fortsatt att ha en dominerande roll i orten långt in på 1900-talet. Ibland talas det om att det rådde – och råder – en särskild bruksanda i denna typ av samhällen. Bruksandan brukar kännetecknas av en stark samhörighet, men också av passivitet. Ibland ställs brukssamhällen emot småföretags-samhällen som Gnosjö. De senare anses gynna entreprenörsanda medan brukssamhällena är mindre benägna till förändring.

Även de äldre industriföretagen hade inte sällan en bruksliknande organisation. Ofta erbjöds åtminstone delar av arbetsstyrkan bostad och sjuka och gamla kunde räkna med någon form av hjälp. Förhållandet mellan arbetsgivaren och arbetarna var personligt och byggde på ett ömsesidigt förtroende snarare än på skriftliga avtal. Som anställd hade du inte *rätt* till exempelvis en bostad, men du *kunde* få en, kanske under förutsättning att du skötte dig och var bra på ditt arbete. Den oformaliserade relationen mellan arbetsgivare och arbetstagare innebar också att de anställda i vissa fall kunde agera ganska fritt – i synnerhet om de var yrkesskickliga och eftertraktad arbetskraft.

I och med industrialismen förändrades de patriarkala inslagen, bland annat som en följd av att arbetsplatserna blev större. Det personliga förhållandet mellan ägaren och arbetarna ersattes med formella avtal. Förmånerna, som kunde vara rätten, eller möjligheten, att få en bostad levde dock kvar in i efterkrigstiden. Även under efterkrigstiden kunde nyanlagda samhällen helt domineras av ett enda företag på ett sätt som liknar äldre tiders brukssamhälle, vilket Chokladfabriken Cloetta i Ljungsbro och cementindustrin i Stora Vika utanför Nynäshamn är goda exempel på. I de äldre brukssamhällena erbjöds alla – eller i vart fall många – bostad och någon form av socialt skyddsnät. Det ingick i det sätt som arbetet och livet var organiserat på. I och med industrialismen förändrades detta. Att tillhandahålla bostäder och annan social service var inte en uppgift för företagen. Däremot kunde det vara, som vår studie visar, ett sätt att rekrytera och behålla efterfrågad arbetskraft.

Hur de patriarkala inslagen har tett sig i större svenska industristäder har, vad vi känner till, inte behandlats i någon större omfattning tidigare. Inte heller har man studerat hur industriföretagen och kommunerna i större industristäder har agerat

Biljardspel i fritidslokalen i Kantarellen vid Saltskog centrum 1977. Kantarellen tillhörde Scania. Foto: Scantias bildarkiv.



gentemot varandra. En beskrivning av Ericsson och deras verksamhet vid Telefonplan behandlar dock dessa frågor.¹³

I vilken utsträckning det är möjligt att tala om Södertälje som ett patriarkalt brukssamhälle har vi inte kunnat studera inom ramen för denna studie. Intervjuerna har emellertid visat att Scantias personalavdelning många gånger hade god kännedom om de anställdas privata förhållanden och även på olika sätt engagerade sig i de anställdas privatliv. ”Det var ju så annorlunda då”, berättar en person som arbetade med Scantias bostäder när hon tänker tillbaka. Hon menar att kontakten med de anställda var personligare tidigare och att detta förändrades på 1980-talet. ”Då blev människorna bara ett nummer från att tidigare ha varit människor. Det fanns ju sådana anställda man träffade på och som man hade känt i trettio år. Man hade sett att dom hade lyckats klara sig med jobb och hankat sig fram. Kanske varit borta och varit sjuka eller varit på torken och kommit tillbaka.” På bostadsförmedlingen hade man intensiv kontakt med arbetsledarna och man kan nog ana att det hjälpte om arbetsledarna la ett gott ord för en när man sökte bostad.

Företaget tillhandahöll också tjänster för de anställda som ligger utanför det vi normalt uppfattar som arbetsgivarens uppgift. Exempel på detta finns i broschyren *Välkommen till Scania* från 1962 som vände sig till nyanställda. Under rubriken ”Till de

13. Anders Johnson, LM-staden, *Folkhem i förort*, Centrum för näringslivshistoria (Stockholm 2006).

anställdas tjänst” beskrivs hur företaget hjälpte till med ”så kallade subventionslån” för de som ville köpa hus i något av de grupphusområden som företaget tog initiativ till att bygga. De som byggde i egen regi kunde få låna en summa av 3000 kronor som sedan avskrevs i en takt av 1/10 så länge låntagaren fortsatte att vara anställd på Scania. Även om bostadsfrågan var central såväl vid rekrytering som för att få folk att stanna, så försökte företaget även på andra sätt behålla arbetskraften. Man inrättade till exempel ett *Intressekontor* som hade som uppgift att ”hjälpa de anställda att fördela sina utgifter jämt under året”. Scania åtog sig också att betala hyran, försäkringarna och tele- och elräkningarna åt de anställda. ”Om Ni önskar ha Er avlöning till jul och semestern ograverad, fördelas avdragen på övriga avlöningstillfallen” kan man läsa i broschyren. Scania erbjöd sig också att ekonomiskt kompensera anställda som inkallades till militär repetitionstjänstgöring.¹⁴

Rekrytering av arbetskraft

Scanias rekrytering

När Scania växte under efterkrigstiden blev bristen på arbetskraft akut såväl på tjänstemanna- som på verkstadssidan och förutsättningen för att företaget skulle kunna fortsätta att expandera var att man löste rekryteringsfrågan. Rekryteringen av tjänstemän skedde genom annonsering och uppsökande verksamhet. Man besökte tekniska gymnasier och högskolor i hela landet. På träffarna visade man företagsfilmer och informerade om Scania och om företagets anställningsvillkor. Ofta gjordes en första anställningsintervju på plats, därefter bjöds de elever som verkade intressanta för Scania till Södertälje för regelrätta anställningsintervjuer. Fast jobb, utbildning och ”hygglig” lön utlovades.

När det gällde rekrytering av arbetare till verkstäderna samarbetade man med länsarbetsnämnderna framförallt i de tre norrlandslänen. Den person som arbetade som rekryterare av verkstadspersonal, berättar att han åkte land och rike runt och träffade arbetsförmedlare och lämnade information om Scania. Till skillnad från de rekryterare som arbetade med tjänstemän hade han inte direktkontakt med de arbetsökande ute i landet. Arbetsförmedlarna försågs istället med en pärm med information om Scania där även de bostäder som kunde komma i fråga presenterades. De som sökte arbete var tvungna att komma till Södertälje för anställningsintervju. Att anställa folk utan att ha testat vad de gick för på plats i någon av Scanias verkstäder fungerade inte. Det är värt att lägga på minnet att många verkstadsarbetare som rekryterades

14. Välkomna till Scania-Vabis, Södertälje 1962, s. 19-22.

under rekordåren var helt utan verkstadsutbildning och också ofta utan erfarenhet av arbete inom industrin. Många gånger kom de direkt från skogs- eller lantbruksarbete. Den arbetskraft som fanns tillgänglig inom landets gränser räckte dock inte till utan Scania fick börja rekrytera personal utomlands.

Värvning från andra länder

När andra världskriget var slut var den svenska industrin i akut behov av arbetskraft. Under en följd av år blev immigrationen till landet en del av arbetsmarknadspolitiken. Under hösten 1945 slopades viseringskravet för norrmän, danskar och islänningar och under åren som följde slopades det även för finnar, italienare och så småningom även för jugoslaver, greker, turkar och andra européer. År 1954 kom de nordiska länderna överens om att skapa en gemensam arbetsmarknad, samt att avskaffa passtvänget mellan länderna vilket kan betraktas som startpunkten för den stora invandringen från Finland till Sverige.¹⁵ Enligt flera av de personer som vi har pratat med värvade Scania arbetskraft i Finland bland annat genom att samarbeta med finska arbetsförmedlingar.¹⁶ Det förekom också så kallad kedjeinvandring, det vill säga att de som redan hade arbete på Scania lockade släktingar och vänner till företaget. När vi minnesvandrade i bostadsområdet Västergård med tre pensionerade scaniaarbetare berättade de att de kom ihåg hur de hade hjälpt till att rekrytera vänner och bekanta bland annat från Finland. En av deltagarna som sedermera avancerade och arbetade som rekryterare åt Scania menade att många finska arbetare som redan arbetade på andra håll i Sverige, som till exempel inom textilindustrin i Borås, flyttade till Södertälje när Scania expanderade. Närheten till finlandsfärjorna gjorde Södertälje attraktivt. Även om vi inte har kunnat belägga att bostäderna användes direkt vid den finska rekryteringen kan det mycket väl vara så att berättelserna om att det fanns bra bostäder lockade.

År 1960 öppnades ett tillfälligt värvningskontor i Aten då Scantias generalagent i Grekland hade förstått att företaget hade brist på arbetskraft. Generalagenten upprättade en lista på 2500 arbetssökande och ur den valde Scantias rekryterare 250 personer som rekryterades till Scania. Grekerna inhystes i nybyggda baracker vid Granpark och utbildades av Scania.¹⁷

15. Ingvar Svanberg & Mattias Tydén, *Tusen år av invandring: En svensk kulturhistoria* (Stockholm 1992) s. 328-330.

16. Jmf Giertz 1991:347

17. Giertz 1991:347.



Inflyttning i de nya grändhusen vid Stålhamravägen i Saltskog 1970. Husen ligger i en sluttning med utsikt över Saltskogfjärden och Scania. Foto: Scanias bildarkiv.

Bostadsbrist

Under 1960-talet blev bostadsbrisen akut på många orter. Välståndsökningen och industrins stora expansion under efterkrigstiden hade lett till att efterfrågan på moderna bostäder blev än större. Samtidigt som jord- och skogsbruket rationaliserades ökade inte minst exportindustrins behov av arbetskraft vilket ledde till en enorm folkomflyttning från landsbygden till industriorter och storstäder.¹⁸

För ett stort och expanderande företag, som Scania, var rekryteringsfrågan intimt förknippad med bostadssituationen både i Södertälje och i resten av landet. Att kunna erbjuda bostad var ofta förutsättningen för att rekryteringen skulle lyckas och det är inte heller otänkbart att människor valde arbetsplats med tanke på vilket boende företaget kunde erbjuda.

Företaget kunde inte slappna av när en rekrytering var klar. Bland gamla Scania-anställda går den mest expansiva perioden på 1960-talet under benämningen ”hopp-

18. Klas Ramberg, *Allmännyttan: Välfärdsbygge 1850-2000* (Stockholm 2000) s. 131; Hanna Gelotte & Britta Roos, *Hej bostad: Om bostadsbyggnad i Storstockholm 1961-1975* (Stockholm 2004) s.8-19.

Scanias ungarlsbostäder i kvarteret Siken på Vårdsholmen. Foto: Scanias bildarkiv, 1970-tal.



jerkatiden”. Industrin i hela landet gick på högvarv och det var ont om arbetskraft. När vi promenerade med de tre pensionerade Scaniaarbetarna i bostadsområdet Västergård skämtade de om ett rykte som hade gått, nämligen att den som hade varit anställd kortast på Scania hade sagt upp sig efter tjugo minuter. Det är också värt att lägga på minnet att verkstadsarbetet ofta var mycket tungt och hårt. Under denna period hade Scania en genomströmning på 40 % bland arbetarna, men höga tal även bland tjänstemännen. I ett PM från 1966 argumenterade den dåvarande personalchefen Rolf von Euler för vikten av att bygget av ett ungarlshotell i kvarteret Gäddan som ägdes av Scania skulle komma igång snarast. Han menade att det var sannolikt att man med en bättre bostadsform skulle kunna minska personalomsättningen, vilket skulle innebära att företaget skulle kunna spara 200 000 kronor om året eftersom varje nyanställning kostade ca 5000 kronor i ”upplärning, kassationer etc”.¹⁹ Drygt ett år senare föreslog Stig Lernmark som var bostadschef på Scania att frågan skulle lösas genom att Scania sålde tomterna 2 och 3 i kvarteret Gäddan till bostadsföretaget Byggnads AB L E Lundbergs som ”Scania-Vabis under senare år har haft ett utomordentligt gott samarbete

19. Scanias arkiv, Förslag till byggande av ungarlshotell i kv Gäddan, Södertälje, Rolf von Euler 15.3.66.

med”. Byggförtaget hade lovat att uppföra ett ungarshotell enligt de ritningar och med de hyror som Scania-Vabis önskade. Lernmark föreslog att Scania-Vabis, om byggföretaget så önskade, skall gå i borgen med 8 % av byggkostnaden.²⁰

Förutom de ovan nämnda ungarshotellen ville man framförallt satsa på riktiga lägenheter för att rekrytera hela familjer i stället för ungarlar. ”Flyttar du en hel familj då blir det ju betydligt stabilare för att då river du upp en hel familj med ungar och skolgång och allt och etablerar dem på ett nytt ställe. Då sticker dom inte efter en månad och säger att: det här struntar jag i” berättade en av rekryterarna. De bostäder som uppfördes för ogifta anställda, först de så kallade barackerna och därefter ungarshotellen, ansågs dessutom utgöra ett stort problem med fylleri och slagsmål. Man befarade att det kunde vara ytterligare en anledning till att skötsamma arbetare gav sig av.

Kopplingen mellan bostadsbebyggelse och rekrytering som skisserats ovan handlar om de stora dragen, det vill säga: många bostäder till stora grupper av anställda. Vid sidan om detta så användes både större lägenheter och möjligheten att köpa hus som dragplåster vid mer speciella rekryteringar.

Personalen på Scantias bostadsförmedling hade en nyckelroll vid rekryteringen av ny arbetskraft på tjänstemannasidan. Det fanns en stor brist på arbetskraft med de rätta kvalifikationerna. De som var mest eftersökta var de som hade gått den långa vägen via industriskolan och läst in examen på kvällarna och jobbat under tiden. ”Dom var ju guld värda” berättar en av bostadsförmedlarna och fortsätter: ”rekryterarna ville ju ha dom bästa och då var ju vi tvungna att göra det bästa. För det var ju krav däriifrån.” Detta ledde till att hon hade möte med rekryterarna en gång i veckan och diskuterade vilka rekryteringar som var på gång. Från företagets bostadsförmedling hade man telefonkontakt med den potentielle medarbetaren för att få veta vilka önskemål familjerna hade och redogjorde därefter för vad Scania kunde erbjuda. I regel var tillgång till bostad en förutsättning för att familjen överhuvudtaget skulle vilja komma till Södertälje på ett första besök. Var de intresserade så bjöds hela familjen till Södertälje och man presenterade vilka skolor som fanns och undersökte möjligheterna för den äkta hälften att också få arbete i Södertälje. Det var viktigt att de sökande skulle få flera bostadserbjudande så att de skulle känna att de hade ett eget inflytande och inte blev ”placerade” av Scania. Ofta skickades ritningar och en karta över Södertälje till familjen i förväg så att de kunde förbereda sig hemma i lugn och ro. När de kom till Södertälje åkte man runt med familjen och visade Södertälje. Ofta började man med att titta på centrum för att därefter fortsätta till de olika bostadsområdena.

20. Scantias arkiv, Förslag till försäljning av tomterna 2 och 3 i kv Södertälje. PM av Stig Lernmark 22.11.67.



Grändhusen och radhusen vid Stålhamravägen i Saltskog byggdes i början av 1970-talet på Scania's initiativ av privata byggherrar och såldes till företagets anställda. Läget var fördelaktigt, nära till jobbet.
Foto: t.v. Scania's bildarkiv, t.h. Anna Ulfstrand/
Stockholms läns museum, 2005.

Självklart fanns kopplingen mellan arbete och bostad i allra högsta grad även på verkstadssidan och eftertraktade yrkesgrupper kunde särbehandlas. Under en period var det problem med att få fram motorblock i tid eftersom det var svårt att rekrytera arbetare till gjuteriet. Scania kände sig då tvungen att ha tomma lägenheter stående som snabbt kunde erbjudas den som tog jobb i gjuteriet. ”Om dom tog jobb i gjuteriet så fick dom en lägenhet. Så var det.”

”Jag har talat mycket gott om Södertälje” berättar en av dem som arbetade med rekrytering och bostadsförmedling på 1960-talet och en kollega uttrycker sig på liknande sätt. ”Man berättade om närheten till naturen och till storstaden Stockholm och visade gärna Scania's idrotts- och friluftsanläggningar.” Den positiva självbild av Södertälje som personalrekryteraren använde sig av är gångbar än idag. Närheten till naturen och till Stockholm är fortfarande något som Södertälje marknadsför sig med.

Företaget, staden och självbilden

Under efterkrigstiden har bilden av Södertälje förvandlats från uppfattningen om en tämligen idyllisk stad känd för kringlor, strandbad och kanske i någon mån lastbilar till en stor stad som för många, både bland kommunens invånare och bland andra, uppfattas som en invandrarstad. Medias framställning av Södertälje är ofta negativ:

en segregerad stad där motsättningarna inte sällan leder till våld och svarta rubriker i tidningarna.

Under den mest expansiva perioden av 1960-talet var intresset hos företagen för stadens utveckling stort, främst när det gällde bostadsbyggandet. Både Astra och Scania har under lång tid även varit aktiva som sponsorer för det lokala idrottslivet. Idag sponsrar också företagen projekt i Södertäljes skolor som syftar till att väcka eleverns intresse för teknik och forskning. De två företagens industrianläggningar präglar staden genom sin placering och utbredning, men man kan inte påvisa att det funnits några egentliga strävanden från företagens sida att ta aktiv del av stadens utveckling, förutom när det gäller bostadsbyggandet. De båda företagen har fortfarande sina huvudsäten i Södertälje – Scania för hela koncernen och Astra för den svenska verksamheten – och båda är angelägna om att ha representativa anläggningar. Varken Astra eller Scania använder Södertälje som stad i sin marknadsföring. Företagen är dock måna om att kunna erbjuda sina anställda bra bostäder och för därför fortfarande dialog med kommunen om detta.

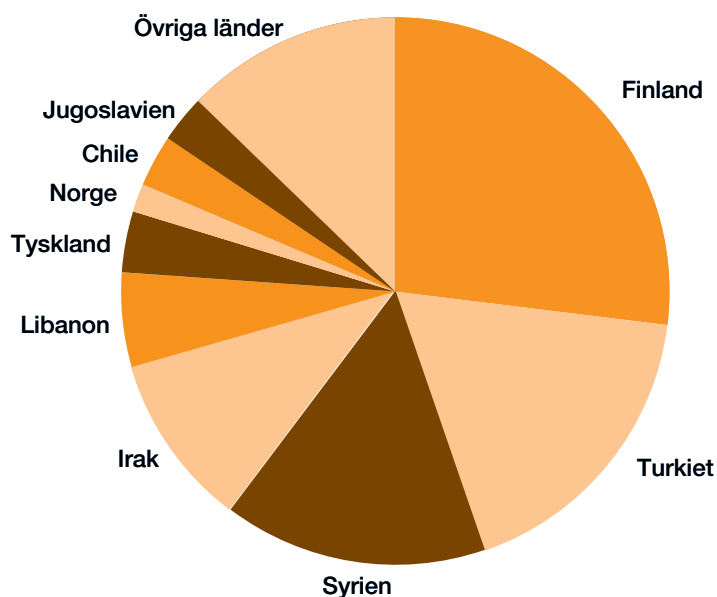
Under 1950- och 60-talen var bilden av Södertälje från kommunens och företagens sida förhållandevis samstämmig. Perioden präglades av en stor framtidsoptimism och staden förändrades från småstad till modern industristad. Kommunen satsade stort på infrastruktur i form av bostadsområden, storskaliga trafiklösningar, skolor och kommunal omsorg. Södertäljes stadskärna genomgick också en omfattande förändring. Många äldre byggnader revs för att ge plats åt nya varuhus.

Under 1970-talet etablerade sig Södertälje kommun som en kulturstad i landet. Som exempel på detta kan den fria teatergruppen *Oktober*s flytt till Södertälje nämnas och centralt i den nya citybebyggelsen uppfördes också kulturhuset Luna med bibliotek och konsthall. Under samma period kom Södertälje också att bli känt i hela landet som en invandrarstad. Det är intressant att notera att synen på vad invandringen tillfört Södertälje är ambivalent. När det gäller arbetskraftsinvandringen till industrin fanns en samstämmig positiv bild hos företagen och kommunen. Man skulle kunna säga att företeelsen idag inlemmas i berättelsen om expansion och tillväxt, men det finns också berättelser om fördomar kring de olika invandrargrupperna. Berättelserna om slagsmål och fylleri i de så kallade ungarshotellen och barackerna är många. En finsk man som arbetade på Scania på 1960- och 70-talen berättar att han ibland blev kallad till ”ungkarlsbarackerna vid Granpark” på natten för att tolka när det var bråk. ”Du måste komma, nu bråkar finnjävlarna igen sa dom. Och jag rusade iväg, men det var inga finnar. Det var bara vad man trodde.”

Om Södertälje nationellt har fått epitetet ”invandrarstad” så är den bilden delvis en annan i Södertälje. På lokal nivå är det snarare vissa områden som utpekas som ”invandrarområden”, även om till exempel namn som Ronna och Hovsjö också figureerar i riksmidia. Ett antal studier har visat att medias negativa bilder av landets miljon-

programsområden utgör en central mekanism i stigmatiseringen av områdena. Några områden som till exempel Fittja, Rinkeby, Bergsjön och Rosengård har kommit att bli en typ av nationella symboler för våld, fattigdom och annorlundaskap.²¹ I slutrapporten från de utvärderingar som har gjorts av Storstadssatsningen i Södertälje analyseras hur de områden som arbetet berörde beskrevs av den lokala pressen, det vill säga *Länstidningen*, och vilken roll detta hade för hur storstadsarbetet kom att uppfattas. Man visar hur områdena gång på gång kategoriseras som otrygga och icke önskvärda att bo i vilket i sin tur påverkar de boendes självkänsla och identifikation med sitt bostadsområde.²² Påpekandet är intressant och det vore värdefullt med en större studie om lokalpressens roll i segregationsprocessen eftersom fokus i de flesta studier har legat på den rikstäckande pressen.

Födelse-land/föräldrars födelse-land. Södertälje 2003.



21. Jmf Urban Ericsson, Irene Molina & Per-Markku Ristilampi, *Miljonprogram och media: Föreställningar om människor och förorter*, Integrationsverket och Riksantikvarieämbetet (Stockholm-Norrköping 2002) s. 129.

22. *Experiment, motstånd, makt. Det kommunala integrationsarbetet och storstadssatsningen i Södertälje*. S. 123-138

Efterkrigstidens omvandling av staden har inte varit smärtfri och staden försöker nu finna en självbild som södertäljeborna känner igen sig i och som kan attrahera nya kommuninvånare. Ett exempel på detta är bland annat *En skrytbok om Södertälje* som kommunen gav ut 2000 och där stadens goda sidor framhävs.²³ Ett annat exempel är försöken att hitta ett lämpligt epitet till staden; Forskarstaden och Idrottsstaden är benämningar som förekommer. När det gäller begreppet Forskarstaden anför de 3000 forsknings- och utvecklingstjänster som finns vid Scania och AstraZeneca. Båda företagen har sina forskningscentrum i Södertälje där man satsar stort på utveckling av nya produkter för sina respektive världsmarknader. Högskoletsatsningar som KTH Syds etablering i Campus Telge har också varit viktig för Södertälje och för stadens självbild.

Varken Scania eller AstraZeneca presenterar sig som Södertäljeföretag och använder sig heller inte av sin historia i sin marknadsföring. På AstrasZenecas hemsida nämns överhuvudtaget inte Södertälje och företagets historia presenteras inte heller. På Scanias hemsida illustrerar en bild av Scania i Södertälje första sidan under rubriken ”Om Scania”. Där finns också några korta rader om företagets rötter i Vagnfabrik-Aktiebolaget i Södertälje och Scania i Malmö. På hemsidan presenteras också företagets olika anläggningar, bland dem Södertälje där de olika tillverkningsmomenten kort beskrivs och några bilder över anläggningen visas. Där sägs dock ingenting om Södertälje kommun.

I samband med Scanias 75-års jubileum 1966 ägnades ett nummer av den kommunala informationstidningen *Din egen stad* åt Scania. Där vittnar stadens drätselkammarens ordförande tillsammans med företagets dåvarande VD Gösta Nilsson om stadens och företagets ömsesidiga beroende av varandra. Under perioder har kontakterna mellan kommunen och företagen varit sämre, men de har alltid haft en dialog. År 1990 startade Träffpunkt Tälje AB som ett samägt aktiebolag där 40 % ägs av kommunen och resten av olika intressenter från det lokala näringslivet. Både Scania och AstraZeneca ingår i nätverket. Scania är dock inte aktieägare. Träffpunkt Täljes träffar utgör en viktig plattform för samarbetet mellan kommunen och företagen. Där diskuteras primärt inte bostadsfrågor, men möjligheten att erbjuda bra bostäder har varit ett gemensamt intresse för kommunen och företagen och att locka människor till Södertälje är en angelägen uppgift för båda parter.

I dag arbetspendlar många till Södertälje. Både Scania och AstraZeneca har många anställda som inte bor i staden. Att få dessa att bosätta sig i Södertälje, i synnerhet som många av dem är välutbildade med goda löner, är något som kommunen och bostadsföretagen satsar på. Många av de bostadsområden som idag byggs i Södertälje

23. Lars Brörkvall & Tina Westerlund, *En skrytbok om Södertälje* (Södertälje 2000).

ligger nära vattnet och nära staden på behörigt avstånd från mindre attraktiva bostadsområden som Hovsjö och Ronna.

Nu planerar Södertälje för två nya stora bostadsområden, Glasberga sjöstad och Almnäs. Satsningarna för att få hit de attraktiva målgrupperna är omfattande med aktivitetshelger och bomässor. Samtidigt har Scania lagt ner sina fabriker i Falun och Sibbhult och flyttar tillverkningen till Södertälje. Kommunen och företaget gör nu gemensam sak i att försöka locka de anställda att flytta med till staden. Träffpunkt Tälje anordnar rundresor i kommunen, på uppdrag från Scania, för att visa upp bland annat bostadsområden.

Från arbetskraft till flyktingar

Ingenting tyder på att man från Scantias sida medvetet placerade personer från samma etniska grupper i samma bostadsområde, snarare tvärtom, men det blev ändå så när många från samma plats kom samtidigt. Som vi har nämnt tidigare så placerades till exempel de greker som kom i 1960-talets början tillsammans i nybyggda baracker. När den stora vågen från Finland började komma runt 1964-1965 var det i princip fullt i Västergård dit många av de svenskar som hade kommit från till exempel Norrland hade flyttat. Samtidigt stod Ronna färdigt och fylldes därför med finska familjer. När Ronna blev fullt och den finska vågen fortsatte så fylldes det då nybyggda Saltskog på. Dit flyttade även många jugoslaver.

Före detta anställda på Scantias bostadsavdelning menar att ambitionen var att blanda olika nationaliteter, men man var också orolig för att det skulle uppstå konflikter mellan olika grupper som man ansåg sig veta inte fungerade tillsammans ”Man visste ju att det fanns invandrare som inte kunde bo på samma ställe som vissa människor, säger en före detta Scaniaanställd. /.../Jugoslaver och greker till exempel och jugoslaver och finnar. De hade det svårt att bo tillsammans”. Även om blandningen av människor delvis framställs som ett problem så beskrivs det som ett problem som gick att lösa genom planering och god vilja. I backspegeln förknippas arbetskraftsinvandringen med de expansiva åren under 1960-talet och början av 1970-talet. I våra intervjuer med personer som kom till Södertälje som arbetskraftsinvandrare under denna period återkommer berättelser om hur man stod i gjutrier eller vid löpande bandet redan ett par dagar efter man anlänt. Även om livet var svårt och arbetena ofta var tunga kan man ansluta sig till samma berättelse av framgång och utvecklingsoptimism som uttrycks av Scantias rekryterare och bostadsförmedlare. Flera av de intervjuade distanserar sig från den assyriska/syrianska gruppen varav många kom till Sverige som flyktingar.

Södertälje var en av de storstadskommuner som under 1990-talets sista år ingick i ”Storstadssatsningen” genom att sluta avtal med regeringen om att utföra särskilda sats-

ningar för att bryta den sociala och etniska segregationen i speciellt utsatta bostadsområden.²⁴ I Södertälje ingick områdena Hovsjö, Geneta, Fornhöjden och Ronna i satsningen. Det senare området är av särskilt intresse i den här undersökningen. Som nämnts tidigare blockhyrde Scania en stor mängd lägenheter av fastighetsbolaget Anders Diös i Ronna. Det finns tecken på att redan när Ronna byggdes ansågs det mindre attraktivt än de andra områdena som Scania hade intressen i. Området nämns inte av rekryterarna eller av personalen från bostadsförmedlingen som ett alternativ när tjänstemannafamiljerna skulle övertalas att flytta till Södertälje. Det fylldes istället främst av okvalificerade arbetare från bland annat Finland och Norrland. Området låg långt ifrån stadens centrum och från Scania. I början fungerade inte bussförbindelserna vilket var problematiskt eftersom många av dem som flyttat in arbetade skift och i flera fall heller inte hade råd att skaffa bil.

Ronnas utveckling är på många sätt typisk för de miljonprogramsområden i landet som ofta beskrivs som socialt utsatta och segregerade. När den första befolkningsgruppen har skaffat sig resurser för att ta sig vidare i boendekarriären så fylls områdena på av nya grupper som är socioekonomiskt svaga. Sociologen Ali Hajighasemi som har utvärderat delar av Södertäljes storstadssatsning menar att den boendesegregation som miljonprogramsområdena redan från början präglades av, men som då var av socioekonomisk karaktär, därefter har fortsatt med nya grupper av segregerade människor vilket har lett till att segregationen också fått en etnisk dimension.²⁵

I stadsdelarna Geneta, Ronna och Hovsjö utgör de assyrisk/syrianska immigranterna mer än hälften av invånarna. Det faktum att en stor del av de invandrade tillhör samma etniska grupp skiljer Södertälje från flertalet av de andra storstadskommunerna som ingick i storstadssatsningen som bebos av immigranter från många olika håll i världen.²⁶

År 1967 kom 205 personer med assyriskt/syrianskt ursprung till Södertälje. De var statslösa kvotflyktingar från Libanon. Femton år senare uppgick den assyrisk/syrianska befolkningen i staden till mellan 10 000 och 12 000 personer vilket innebär att en fjärdedel av alla assyrier/syrianer i Sverige bor i Södertälje och att gruppen är den

Flygbild över Ronna. Området är uppdelat i två delar. Ronna Park, ligger i bildens övre del, uppfördes av Ohlsson & Skarne för Telgebostäder. Medan Ronna gård, i bildens nedre del, byggdes av Anders Diös AB. Foto: Jakob Forsell/Södertälje kommun, 2003.

24. *Utveckling och rättvisa: En politik för storstaden på 2000-talet*, Prop. 1997/97: 165

25. Ali Hajighasemi, *Att bryta den beständiga segregationen: Fallet Södertälje* (Lund 2005) s. 31-32; Jmf Eva Andersson, "Den delade staden: Segregation och etnicitet i stadsbygden", *Den delade staden* (Umeå 2001) Irene Molina, "Den rasifierade staden", *Den delade staden* (Umeå 2001).

26. Hajighasemi, s 34-35, 42.



största enklaven i Västeuropa. Flertalet kommer ursprungligen från området runt staden Midyat i Turkiet. Andra har kommit från Libanon, Syrien och Irak.²⁷

Södertäljes kommunala bostadsbolag försökte ”placera” de nyanlända assyrierna/syrianerna i områden i staden som inte tillhörde miljonprogramsområdena, men anmäldes till dåtidens diskrimineringsombudsman.²⁸ Den person som under många år var ansvarig för Scantias bostadsförmedling, säger sig i en intervju mycket väl minnas att den stora flyktingströmmen på 1970-talet sammanföll med lågkonjunkturen då Scania sa upp kontrakten för ett stort antal lägenheter i Ronna. Hon menar att fastighetsbolaget då valde att hyra ut till flyktingar för att täcka hyrorerna. Kan det finnas ett samband mellan Scantias uthyrning av bostäder i Ronna till sina anställda och att Södertälje blev en stad präglad av en stor invandrargrupp; den assyrisk/syrianska. Hade förhållandena varit annorlunda i dessa bostadsområden om inte lågkonjunkturen som medförde att Scania sade upp ett stort antal lägenheter sammanföll med att de assyrisk/syrianska flyktingarna kom? Fastighetsbolagen i Södertälje var vana vid att hyra ut hela bestånd av lägenheter till företagen som i sin tur hyrde dem vidare. När denna ordning upphörde var naturligtvis de hyresgarantier man fick genom att upplåta lägenheter till de nyanlända flyktingarna välkomna.

Ett annat perspektiv på utvecklingen kan hänföras till det som kulturgeografen Irene Molina beskriver som paradoxen i svensk bostadspolitik. Samtidigt som den har präglats av en rättvisetanke och har möjliggjort ett värdigt boende för en majoritet av befolkningen så har den varit oförmögen att leva upp till målet att undvika boendesegregation. Under de senaste femton-tjugo åren har segregationen ändrat karaktär från en socio-ekonomisk uppdelning till en där den etniska och socioekonomiska dimensionen sammanfaller. Södertälje utgör ett exempel på detta, men vi vill mena att det inte är otänkbart att stadens specifika efterkrigshistoria kan ge ytterligare perspektiv på dagens Södertälje. Ronna och de befolkningsgrupper som har avlöst varandra där kan tjäna som ett exempel på denna process. Till en början styrdes detta av Scantias behov av anställda från andra delar av Sverige och senare från utlandet. I ett än senare skede var det flyktingar som tilldelades lägenheter i Ronna.

Utvecklingen i Ronna som vi har diskuterat ovan är varken unik ur södertäljeperspektiv eller ur nationellt perspektiv, men det faktum att Scantias behov av lägenheter sjönk samtidigt som arbetskraftsinvandringen sjönk och ersattes av flyktinginvandring gör området till ett tydligt exempel på denna process. Förändringar i ett område påverkar naturligtvis andra områden i samma kommun. Det finns till exempel tecken

27. Oscar Pripp, *Företagande i minoritet: Om etnicitet, strategier och resurser bland assyrier och syrianer i Södertälje* (Tumba 2001) s 43.

28. Hajjghasemi 2005. s 36.

på att Saltskog uppvärderades som bostadsområde ungefär i samma takt som Ronnas rykte försämrades.

I detta sammanhang vill vi tillägga att vi inte närmare har studerat Hovsjö eftersom varken Scania eller Astra hade några direkta intressen där. Man kan dock anta att kommunen räknat med industrins bostadsbehov när man planerade området. När Hovsjö, som det sista större området byggt under miljonprogramsåren i Södertälje, stod klart 1974 hade 1970-talets lågkonjunktur slagit till med full kraft och Scania hade infört återanställningsstopp. Telgebostäder fick därmed svårt att hyra ut lägenheterna.²⁹

En promenad i Ronna 2005

Under senare år har ett antal forskare påpekat hur massmedias rapportering från de bostadsområden som kom till under miljonprogrammet har stigmatiserat såväl dessa platser som de som lever där. Etnologen Per Ristilammi har visat hur en negativ bild i massmedia av ett bostadsområde ofta uppfattas som en personlig skymf mot de människor som lever där. Bor man i ett av massmedia stigmatiserat område känner man sig ofta föranledd att försvara sitt val av bostadsområde som om det vore ifrågasatt. Motparten måste övertygas om att det inte är så illa.³⁰

Ronna är ett exempel på en sådan plats vilket medför att varje försök att uttala sig om den, beskriva den och berätta om den påverkas av alla andra utsagor om området. Ett exempel på detta är ett möte som skedde i Ronna under vår minnesvandring där. När vi var på väg tillbaka till öppna förskolan för att dricka kaffe tillsammans mötte vi två kvinnor. Det visade sig vara mor och dotter som kände några av kvinnorna som gick med på vandringen. Efter att vi hade presenterats för varandra utbröt ett ivrigt samtal på suroyo mellan den äldre kvinnan och deltagarna i vandringen. Den yngre kvinnan, dottern, som var i tjuugoårsåldern vände sig till oss och berättade att de nyligen hade flyttat till Ronna från Linköping och att de trivdes mycket bra. Hon beskrev målande hur fantastiska grannarna var, behövde man låna en skruvmejsel kom någon med en nästan innan man hade hunnit be om en. Plötsligt sa hon att anledningen till att det hade varit så många vid Ronna centrum den där kvällen i september då det blev bråk och polisen kom, var att syrianer är snälla och vänliga, men otroligt nyfikna.³¹ Många hade hört att det var någonting på gång och gått ut för att ta reda på vad det

29. Anteckningar från intervju med Olov Lekberg 1988-01-20.

30. Ericsson, Molina & Ristilammi s. 129.

31. Den 11 september 2005 uppstod ett bråk i Ronna centrum som utlöstes av att två tonårsflickor kände sig trakasserade av ett gäng tonårsskallar. Flickorna var av svenskt ursprung och pojkarna av assyriskt/syrianskt. Polis tillkallades och tumult uppstod. Händelsen fick stort utrymme i media.

handlade om. Hon fortsatte med att säga att Ronna är ett tryggt och lugnt område där ingen behöver känna sig rädd och där folk ställer upp för varandra. Kvinnans berättelse går att knyta till ett resonemang hos Ristilammis där han menar att genom att understryka den positiva bilden gör boende i en illa ansedd förort det begripligt för motparten varför man bor på platsen. Man vill på det sättet undvika att uppfattas som en person som inte kunnat eller velat välja ett annat alternativ.³²

När vi hade tagit avsked och gått en bit sa den unga kvinnliga praktikant uppväxt i Södertälje som varit med i minnesvandringen att hon tyckte att vi borde prata med några Ronnabor av svenskt ursprung, då skulle vi nog få en annan bild av Ronna. Samtalet var intressant på flera olika sätt. Den unga kvinnan förde de kravaller som blev riksbekanta via massmedia på tal utan att vi hade frågat om dem. Som om bara vår närvaro ställde frågor och som om vi självklart hade en föreställning om vad som hade hänt. Etnologen Oscar Pripp myntade begreppet ”den tredje närvarande” i sin avhandling om syrianska småföretagare då han märkte att hans informanter återkommande besvarade frågor han inte hade ställt, men som speglade en lokal massmediakontext som de ständigt tvingades förhålla sig till. Den unga praktikantens föräldrar hade kommit till Södertälje från Finland för att arbeta på Scania på 1960-talet och familjen hade bott i Ronna under en period och upplevt hur området, i deras mening, förändrades och försämrades, innan de valde att flytta därifrån. Under en kvart artikulerades några aspekter av Södertäljes efterkrigshistoria genom några personers erfarenheter.

Händelsen och den korta ordväxlingen kan också vara en utgångspunkt för att diskutera hur de intervjuade Södertäljeborna berättar om sin stad. På frågan om hur Södertälje har förändrats under den period som undersökningen behandlar svarar många att den största förändringen är att Södertälje nu är en invandrarstad. Flera av dem som själva har invandrat till staden under 1950- och 1960-talen beskriver att de utgjorde en avvikelse i stadsbilden, men att de blev väl mottagna. De är väl medvetna om att arbetskraftsinvandringen var en förutsättning för att industrierna på orten skulle kunna fortsätta att expandera. I berättelserna från den tiden understryks hur snabbt man kom in i arbetslivet och hur hårt man arbetade. Inte sällan kombinerades arbete med studier på kvällarna. Det går en tydlig gräns i hur man talar om arbetskraftsinvandrarna och om dem som kommit senare som flyktingar. Det är den sist nämnda gruppen som har gjort Södertälje till en ”invandrarstad” och som ofta åsyftas när man, både i och utanför Södertälje talar om ”invandrare”. Även om det finns berättelser om motsättningar mellan olika grupper, om diskriminering av finländare på verkstadsgolvet så länkas dessa berättelser till en period då staden var på frammarsch. Berättelserna om den senare invandringen knyts istället till en svårare och otryggare samtid.

32. Ericsson, Molina & Ristilammi 2002 s. 129.



Syns invandrarstaden Södertälje i den byggda miljön?

Vår studie har visat att Södertälje är en intressant kommun att studera av flera skäl. Flera av de perspektiv som vi har lyft fram tydliggör företeelser som troligen är relevanta för hela landet. Kopplingen mellan de stora industriföretagen och den offentliga sektorn återfinns på såväl lokal kommunal som på statlig nivå i form av till exempel Industrigruppen. Det vore intressant att jämföra denna studies resultat med utvecklingen i andra större industriorter i landet.

Har Södertäljes efterkrigshistoria satt spår i den byggda miljön och hur ser de spåren i så fall ut? Vi har kunnat se hur man nästintill stadsdel för stadsdel kan följa Scania's inflytande på stadens bostadsbyggande. Den stora industrianläggningen breder ut sig över ett stort område och dess huvudkontor utgör ett landmärke som kan ses från långt håll. Många av de människor som flyttade till Södertälje under rekordåren började sin boendekarriär i ett rum i en barack, i ett ungarshotell eller i en lägenhet i ett flerfamiljshus som de fick genom Scania's försorg. I den typen av boende har den enskilda individen mycket små möjligheter att sätta några avtryck i den yttre miljön.

Nu, i början på 2000-talet har många av dem som kom till Södertälje under rekordåren gjort boendekarriär och bor i egna villor eller grupphus. I några av radhus- och villaområdena som ligger nära Ronna kan man avläsa estetiska uttryck hämtade från mellanöstern och material som traditionellt inte används i svenska villor.

Kanske är bensinstationen på Robert Anbergsväg i bostadsområdet Ronna i Södertälje det bästa exemplet på hur det sena nittonhundratalets globalisering repre-

Shell-macken vid Robert Anbergsväg med åttavåningshusen på Lövängsvägen i Ronna Gård i bakgrunden. Under 2005 byggdes pizzeria Roros i anslutning till macken med direktimporterad fasadsten från Syrien. Foto: Anna Ulfstrand/Stockholms läns museum, 2005.



senteras i den byggda miljön. Den ena delen av byggnaden innehåller en Shell-bensinstation. Det multinationella företagens gula och röda färger och dess väletablerade logotyp syns på långt håll. I den andra delen av byggnaden har ägaren öppnat en pizzeria vid namn Roros. Den delen av byggnaden är klädd i natursten och dekorerad med smidda detaljer av gjutjärn som närmast för tankarna till Medelhavsområdet. Stenen är direktimporterad från Syrien av en importör med assyrisk/syrianskbakgrund. Bakom byggnaden skymtar flerfamiljshusen i Ronna som har sett de finska och norrländska Scaniaarbetarna och deras familjer bytas ut mot assyrisk/syrianska familjer från Turkiet, Libanon och Syrien.

Sammanfattning och slutdiskussion

Under andra hälften av 1900-talet har Södertälje vuxit och förändrats på flera sätt. Till en stor del hänger tillväxten samman med stadens stora industriföretag. Under 1950- och 1960-talen expanderade Scania och företagen nyanställde stora skaror av människor. Även Astra expanderade under dessa decennier och deras tillväxt har eskalerat än mer under 1980- och 1990-talen. Många kom från olika delar av Sverige, men åtskilliga personer kom också från andra länder.

Under dessa decennier var det bostadsbrist i så gott som alla svenska städer och i Södertälje var bostadssituationen svårartad. För att råda bot på detta bildades det kommunala bostadsbolaget Telgebostäder som byggde bostäder i olika stadsdelar. Även Scania och Astra deltog i bostadsutbyggnaden, dels byggde de egna bostadshus, dels hyrde de bostäder av de kommunala och privata fastighetsbolagen. Företagen fördelade således lägenheter både i områden som de själva byggt och i andra områden. Att kunna erbjuda bra bostäder var viktigt när man försökte locka till sig personal och bostäder och annan service användes också av dem som arbetade med rekrytering vid Scania.

Företagen var alltså pådrivande i utvecklingen av stadens bostadsbyggande. Det visar såväl de kontrakt som skrevs mellan bostadsföretag och industriföretag och även korrespondens dem emellan som är hållen i en familjär ton. I detta projekt har vi inte tittat på om företagen också på andra sätt deltog i stadens utveckling, men vår underökning har visat att de informella kontakterna mellan staden och företagen var vanliga och det är rimligt att tänka sig att det inte enbart gällde bostäder. Företagens samverkan med staden finns alltså och formaliserades under 1990-talet i det samägda bolaget Träffpunkt Tälje.

På grund av den tämligen omfattande arbetskraftsinvandringen till framför allt Scania fanns det redan under 1950- och 1960-talen relativt stora invandrargrupper i Södertälje. Dessa hänvisades av Scania till vissa bostadsområden. Det var inte fråga om en medveten segregering, snarare var det en praktisk lösning då människor från ett visst land eller viss landsända rekryterades vid samma tillfälle och då erbjöds bostäder i det område där det fanns flest lägenheter. Senare, när Scania inte längre hade behov av att hyra stora kvantiteter lägenheter, placerades flyktingar i samma områden när de som kommit tidigare flyttade därifrån. Vissa områden kom tidigt att bli ”invandrar-

områden” en karakterisering som har bestått. Att Södertälje har blivit en invandrarstad är något som flera har refererat till i de intervjuer vi har gjort. Ofta upplevs det som någon negativt, men inte alltid. ”Förr var Södertälje en stad i Sverige, nu är det en stad i världen. Vi har skickat lastbilar till nästan varje land och i gengäld har det flyttat hit människor från hela världen”, sammanfattade en pensionerad scaniaanställd Södertäljes utveckling under efterkrigstiden.

Källförteckning

Arkiv

- Södertälje Stadsarkiv, Drättselkammarens arkiv
- Scantias arkiv
- Telgebostädernas arkiv

Litteratur

- Andersson, Eva, ”Den delade staden: Segregation och etnicitet i stadsbygden”, *Den delade staden* (Umeå 2001).
- Björkvall, Lars & Westerlund, Tina, *En skrytbok om Södertälje* (Södertälje 2000).
- Dahl, Sven och Holmberg, Bengt-O, *Södertälje, en ekonomisk-geografisk undersökning till tjänst för stadens generalplanering* (Göteborg 1962).
- Ericsson, Urban, Molina Irene & Ristilammi, Per-Markku, *Miljonprogram och media: Föreställningar om människor och förorten*, Integrationsverket och Riksantikvarieämbetet (Stockholm-Norrköping 2002).
- Experiment, motstånd, makt. Det kommunala integrationsarbetet och storstads-satsningen i Södertälje.*
- Gelotte, Göran, *Södertäljes historia del 3* (Södertälje 2004).
- Gelotte, Hanna & Roos, Britta, *Hej bostad: Om bostadsbyggande i Storstockholm 1961-1975* (Stockholm 2004).
- Giertz, Erik *Människor i Scania under 100 år: Industri, arbetsliv och samhälle i förändring* (Stockholm 1991).
- Hajighasemi, Ali, *Att bryta den beständiga segregationen: Fallet Södertälje* (Lund 2005).
- Johnson, Anders, *LM-staden, Folkhem i förort*, Centrum för näringslivshistoria (Stockholm 2006).
- Molina, Irene, ”Den rasifierade staden”, *Den delade staden* (Umeå 2001).
- Pripp, Oscar, *Företagande i minoritet: Om etnicitet, strategier och resurser bland assyrier och syrianer i Södertälje* (Tumba 2001).
- Ramberg, Klas, *Allmännyttan: Välfärdsbygge 1850-2000* (Stockholm 2000).
- Svanberg, Ingvar & Tydén, Mattias, *Tusen år av invandring: En svensk kulturhistoria* (Stockholm 1992).
- Thornqvist, Thomas, *100 år i Södertälje, ett socialdemokratiskt samhällsbygge. Södertälje arbetarkommun 100 år* (Södertälje 1997).

NÄSTA HÅLLPLATS SÖDERTÄLJE handlar om staden, industriföretagen och bostäderna i Södertälje under efterkrigstiden.

Under de första decennierna efter andra världskriget fanns det flera större företag, alla var svenskägda och södertäljebon hade i de flesta fall sina rötter i Sverige. Idag präglar industrin inte staden på samma sätt. Två stora företag, AstraZeneca och Scania, dominerar den industriella verksamheten i staden. Det förra har sitt huvudkontor i London. Scantias ledning sitter alltså i Södertälje, men när detta skrivs hösten 2006 har tyska MAN lagt bud på Scania. Många av Södertäljes invånare är födda utanför landets gränser eller har föräldrar födda i utlandet. Under 1960- och 1970-talen rekryterade företagen anställda från Finland, Jugoslavien, Grekland och andra länder. Senare kom många flyktingar till Södertälje.

Nästa hållplats Södertälje är ett samarbetsprojekt mellan Södertälje kommun, Stockholms läns museum och Länsstyrelsen i Stockholms län. Projektarbetet har koncentrerats på hur industriföretagen, i första hand Scania, och staden har samarbetat för att bygga bra bostäder för stadens nya och gamla invånare. Inom projektet har vi också diskuterat hur kommunen och industriföretagen har sett på och ser på stadsutvecklingen, vilken självbild man har, hur den har förändrats och orsakerna till förändringen.



LÄNSSTYRELSEN
I STOCKHOLMS LÄN



STOCKHOLMS
LÄNS MUSEUM



SÖDERTÄLJE KOMMUN

ISBN 91-7281-238-9

Länsstyrelsen i Stockholms län, Miljö- och planeringsavdelningen, Kulturmiljöenheten, inmk@ab.lst.se, tel 08-785 42 50