

BERGHEM ÄR JU ÄNDÅ BERGHEM

En studie av ett bostadsområdes förändring under 35 år



Fredrika Mellander Rönn & Anna Ulfstrand (text) Elisabeth Boogh (foto)

W P

WIDMARK & PLATZER AB

BYGGER BERGHEM



WIDMARK & PLATZER
BYGGER BERGHEM



EKKRONAN

FÖRMEDLAR

Berghem är ju ändå Berghem

En studie av ett bostadsområdes förändring under 35 år

Fredrika Mellander Rönn & Anna Ulfstrand (text)

Elisabeth Boogh (foto)

Rapport 2005:28

Berghem är ju ändå Berghem
En studie av ett bostadsområdes förändring under 35 år
Rapport 2005:28
© Stockholms läns museum,
Elisabeth Boogh, Fredrika Mellander Rönn & Anna Ulfstrand

Samtliga bilder, där ej annat anges, ingår i
Stockholms läns museums bildsamlingar.

Studien och publiceringen av denna rapport har möjliggjorts genom
bidrag från kulturmiljöenheten vid Länsstyrelsen i Stockholms län.

Rapporten finns också som PDF-fil på adress
<http://stockholms.lans.museum>

Layout Ingvar Lundkvist
Tryck Just Nu, Stockholm, 2006
ISBN 91-87006-39-1

Omslagsbild
Rabatt framför familjen Arvisssons hus på Berghemsvägen 19.
Foto Harry Arvidsson.

Bild mot titelsida
År 1967 började Berghem i Järfälla kommun att byggas.
Ett par år senare bodde det 142 familjer i området. Foto okänd

Förord

Förändring är ett centralt tema i den studie vars resultat strax kommer att presenteras. Det kan tyckas som en tämligen oproblematiske företeelse i en undersökning av vad som skett med husen i ett villaområde strax utanför Stockholm under några årtionden av det sena 1900-talet. Men för ett museum där det oförändrade står högt i kurs och där bevarande är vårt mantra i umgänget med det omgivande samhället är förändring något som antikvarien inte kan hasta förbi.

Samtidigt är förändring också ett spänningsfält i samvaron mellan olika yrkesgrupper och kompetensområden i museerna. En museietnolog kan fascineras över det personliga uttrycket i förändringen av en byggnad medan det går en rysning av obehag genom byggnadsantikvarien därför att förändringen rubbar hela den harmoni som ursprungligen var villaområdets kännetecken.

På Stockholms läns museum har vi i flera studier de senaste åren sökt samarbete mellan de medarbetare som är verksamma inom kulturmiljövårdens praktik och de som genomför länsmuseumets etnologiska samtidsundersökningar. Syftet med detta samarbete är inte att försöka komma överens och radera ut de skillnader som finns i synen på de förändringar i den byggda miljön. Istället tror vi på ett egenvärde i att inte vara överens. Det stimulerar idédebatten bland de museianställda och leder, menar vi, sammantaget till en bättre verksamhet.

Förhoppningen är att undersökningen av grupphusområdet Berghem genom denna rapport också skall spegla dessa yrkesmässiga åsiktsskillnader och därför kunna fungera stimulerande för den diskussion som ständigt måste pågå. Avsaknaden av en sådan diskussion riskerar nämligen att hämma ett kontinuerligt utvecklande av våra yrkesredskap. Glädjande nog har också kollegorna på länsstyrelsen deltagit i samarbetsprojekt av detta slag under senare år, i första hand inom ramen för ”*Storstadens arkitektur och kulturmiljö*”.

I föreliggande studie har länsstyrelsens kulturmiljöenhet manifesterat sitt intresse för dessa gränsöverskridande undersökningar genom att anslå medel. För detta framför länsmuseumet sitt stora tack. Sist, men sannerligen inte minst, vill Stockholms läns museum framföra ett varmt tack till alla de berghemsbor som med stort tålamod svarat på våra frågor och öppnat sina hem. Genom er medverkan har länsmuseumet för första gången kunnat skildra ett småhusområdes resa från efterkrigstidens rekordår in i en tid som ibland kallas senmodern och som ser mycket annorlunda ut än den folkhemsepok som fortfarande präglade slutet av 1960-talet.

Lennart Rosander

Enhetschef, etnologiska undersökningar

Innehåll

Inledning	9
Bakgrund	9
Studiens syfte	10
Rapportens disposition	10
Metod och källor	11
Berghem – en del av miljonprogrammet <i>Fredrika Mellander Rönn.</i>	14
1960-talet – ett expansivt decennium	14
Bygga eller bebyggas?	14
Flerfamiljshus eller småhus?	15
I nybyggarland	17
Småhus i grupp	18
Ekkronan - ”Där du sparar får Du låna”.	20
Bo bättre!	20
Hus i långa banor	20
WP-villan - en avancerad industriprodukt	21
WP-villan i Berghem <i>Fredrika Mellander Rönn</i>	25
Topografi och stadsplan	25
Planlösning	28
Interiör - ytmaterial och utrustning	29
Exteriör	30
Behärskning och harmoni - samtida synpunkter på yttre formgivning	31
Berghemsborna <i>Anna Ulfstrand</i>	34
Vem flyttade in?	34
Första intrycket	36
Området och grannarna	38

Berghem idag <i>Fredrika Mellander Rönn</i>	40
Yttre förändringar	40
Tillbyggnader	42
Entré, veranda eller uterum	45
Tak och påbyggnader	46
Fasadmaterial och färgsättning	47
Råd och riktlinjer	47
Järfälla kommuns inställning till yttre förändring i Berghem	49
Lagstiftningens betydelse	50
Från det allmänna till det enskilda	52
Värdering av grupphusområden och den gruppbyggda villan	53
En livsscykel i Berghem <i>Anna Ulfstrand</i>	55
Finrum, vardagsrum och finrum igen	57
Dressing - från garderob till kontor	59
Köket - utvecklingen mot en plats att umgås i	61
Trädgården	62
Smak och influenser	65
En närmare presentation av några berghemsbor - eller hemmet som en arena för kreativitet	67
Från grupphusområde till villaområde	72
Sammanfattning	77
WP-villan speglar 60-talet	77
Berghems utveckling	79
Vad har vi lärt oss?	80
Fortsatta studier	80
Noter	83
Källor och litteratur	87
Bilaga - Frågelista	90



Inledning

Bakgrund

Under arbetet med projektet *Rekordårens bilder* tog läns museet emot en stor fotosamling från byggföretaget Platzer. Bland fotografierna fanns bland annat en mängd bilder från området Berghem, ett gruppbyggt småhusområde som ligger ca 1,5 km norr om Jakobsbergs centrum i Järfälla. I materialet kunde vi följa hur husen av typen ”WP-villan” levererades i moduler, hur de sedan sammanfogades på plats och hur de första invånarna hade det i sina nya hus.

Genom lyckliga omständigheter kom vi i kontakt med en av familjerna på bilderna, som fortfarande, nu som pensionärer, bor kvar i sitt hus. Kontakten ledde till ett besök där vi fick veta mer om områdets tillkomst och fick ta del av familjens privata bildmaterial. Området Berghem består idag av samma 142 hus som byggdes 1967 och 1968. Några hus är i det närmaste oförändrade medan andra har genomgått stora förändringar.

När museernas samarbetsorgan för samtidsfrågor, SAMDOK, omorganiserades under andra hälften av 1990-talet anslöt sig läns museet till ”Poolen för Lokala och regionala rum”. Poolens första uppgift var att formulera ett gemensamt dokumentationsprogram som bland annat pekade ut förhållandet mellan museernas kulturmiljövårdsarbete och det etnologiska dokumentationsarbetet som en angelägen fråga för poolen att belysa.

Med dokumentationsprogrammet som utgångspunkt inledde etnologen Lennart Rosander 2002 en kritisk granskning av läns museets arbete med att ta fram kommunala kulturmiljöprogram under 1990-talet. Resultatet av granskningen publiceras under hösten 2003 i rapporten: ”...är det desto mer angeläget att frambålla kommunens egen historia och utveckling”.¹ I den pekar Rosander bland mycket annat på hur man i kulturmiljöprogrammen betraktar förändring av kulturmiljöerna som ett stort problem. Resonemanget vidareutvecklades i en artikel där Rosander menar att det är nödvändigt att sätta människan i centrum i vår tolkning av landskapet och bebyggelsen om vi på ett djupare plan vill förstå varför miljön runtomkring oss förändras. På detta sätt hoppas Rosander att ”spåren i landskapet blir nu bärare av berättelser, inte om sig själva utan om sina upphovsmän. Ett hus berättar inte i första hand om sig själva utan historien om boendet”.² Med det perspektivet i minnet beslöt vi oss för att ta reda på vad husen i Berghem berättar om sina invånare och sin tillkomsttid.

Naturens spegling i ett vardagsrumsfönster. Foto okänd

Studien är även inspirerad av projektet *Förorten med dina ögon* som länsmuseet drev i samarbete med länsstyrelsen i Stockholm under 2001 inom ramen för den så kallade Storstadssatsningen.³ Det projektet kretsade främst kring kulturmiljövårdens förhållande till de boendes värderingar av sitt bostadsområde. Här fotograferade ett antal jordbrobor sitt bostadsområde och intervjuades sedan med utgångspunkt i fotomaterialet. En av lärdomarna som projektet gav var att det är problematiskt att begränsa en bebyggelsestudie till den yttre boendemiljön eftersom den individuella bostaden, hemmet, ofta är utgångspunkten för frågor om trivsel, identitet och framtidsdrömmar.⁴ Projektet resulterade i rapporten *Förorten med vems ögon?* av etnolog Anna Lundström och en C-uppsats i etnologi; *Platsen där jag bor. En studie i hur en grupp jordbrobor värderar sitt bostadsområde* av Anna Ulfstrand. Uppsatsen är även utgiven i museets rapportserie.⁵

Berghem och Jordbro skiljer sig mycket åt trots att de är byggda under samma period. Jordbro består till stor del av flerfamiljshus och jordbroborna har i hög grad varit tvungna att förhålla sig till en i stora delar negativ massmedial bild av sitt bostadsområde. Denna skillnad visar sig tydligt i intervjumaterialet där jordbroborna ofta tar sitt område i försvar mot en förväntad negativ hållning, medan berghemsborna bor i ett område som inte är ifrågasatt och behöver därför inte försvara sitt val av bostadsområde.⁶

Studiens syfte

Studien har två syften. För det första vill vi undersöka vad ett område som Berghem kan berätta om hur människors skiftande förutsättningar och behov påverkar den byggda miljön. För det andra vill vi beskriva hur förvandlingen av ett homogent grupphusområde till en heterogen miljö har gått till. Till detta kan ett antal frågeställningar knytas: Vad berättar WP-villan om sin tid? Vilka faktorer har haft betydelse för omvandlingen? Vilka stilideal har varit rådande? Hur har den samhälleliga utvecklingen påverkat bostadsområdet och dess innevanare? Hur har området värderats av de boende och av kommunen? På vilket sätt har kommunen hanterat Berghems förändring? Slutligen ställer vi också frågan: Finns det anledning att dokumentera eller bevara några av förändringarna som typiska uttryck från de senaste decennierna?

I arbetet med rapporten har det inte funnits möjlighet att nysta i alla de intressanta trådar som finns i det insamlade materialet, i föreliggande rapport redovisas ett antal teman och infallsvinklar som kan fungera som en utgångspunkt för vidare bearbetning och kanske för nya studier inom ämnesområdet.

Rapportens disposition

I arbetet med undersökningen har tre personer deltagit. Etnologen Anna Ulfstrand var projektledare från start och fram till första januari 2004, då hon tillfälligt lämnade länsmuseet för andra arbetsuppgifter. Hon har gjort intervjuer, delat ut frågelistor och har bearbetat dem. Elisabeth Boogh har varit projektets fotograf och tog över projekt-

ledarskapet efter Anna Ulfstrand. Byggnadsantikvarien Fredrika Mellander Rönn står för den historiska bakgrunden, en beskrivning av husens byggnadstekniska och arkitektoniska kvalitéer och de yttre förändringar som de genomgått, samt en beskrivning av kommunens agerande i området.

Rapporten inleds med en historisk redogörelse för hur samhällssituationen var när den första generationens berghemsbor flyttade in. Sedan följer en beskrivning av området, husen och de första invånarna. Därefter förflyttar vi oss fram till idag och skildrar vilka yttre och inre förändringar husen har genomgått. Ett antal berghemsbor kommer till tals och ger sin syn på förändringsprocessen. Några av de boende presenteras närmare, de är utvalda för att deras berättelser och historier exemplifierar olika intressanta aspekter som återkommer i flera intervjuer. Avsnittet är rikligt illustrerat med både äldre och nytagna fotografier så att läsaren kan göra sig en bild av hur informanterna bor och vad det är som diskuteras i intervjuerna. Avsnittet innehåller ett antal tematiserade infallsvinklar som kretsar kring undersökningens syften och frågeställningar. Rapporten avslutas med en sammanfattning och en avslutande diskussion.

Metod och källor

Vi har använt två olika dokumentations - och forskningsperspektiv under arbetet projektet. Utifrån ett bebyggelsehistoriskt perspektiv har vi genomfört arkiv - och litteraturstudier samt fältstudier. Det har resulterat i en historisk beskrivning av området, husen och de förändringar de har genomgått utvändigt. I det andra perspektivet, det etnologiska, ställs de boende i centrum och området skildras genom deras berättelser och erfarenheter. Här är källmaterialet till största delen intervjuer som har utförts på plats under projektets gång.

Det bebyggelsehistoriska perspektivet utgör grunden för arbetet inom kulturmiljövården, medan det etnologiska perspektivet, sällan eller aldrig används i samtida kulturmiljövårdarbete. Berghemsrapporten är ett försök att belysa ett område från med hjälp av båda dessa perspektiv. De boendes berättelser bidrar till en förståelse av hur det byggda kulturarvet används och förändras. Berättelserna fungerar också som ett alternativ till den vedertagna arkitekturhistorien. För att belysa de två skilda perspektiven kan man använda begreppet *bostad* och *hem*. Bostad betecknar den fysiska byggnaden, medan hemmet är det som skapas och omskapas kontinuerligt av den mening som de boende ger det. Vi menar att de två perspektiven i allra högsta grad kompletterar varandra.

Vi inledde studien med att göra en tillbakablick till det decennium då området uppfördes: 1960-talet. I det arbetet har vi använt Ingemar Johanssons *Storstockholms bebyggelsehistoria* och *Järfällaboken II, band 2*. I det sammanhanget har Fredrika Mellander Rönn även intervjuat Lars Gustafsson jr, som är medförfattare till *Järfällaboken*, samt före detta ordförande i kommunfullmäktige. Under 1960-talet var han även ordförande i skolstyrelsen och ledamot av fullmäktiges planeringsutskott. Mellander Rönn har också talat med Jan Henrik Hedlund och Stellan Haverling, som var stadsarkitekter i kommunen under 1960-talet. Samtal har även förts med Lars Rydberg byråingenjör och Sven Grape,

fd byråingenjör, på stadsbyggnadskontoret. Biträdande stadsarkitekten Miklos Lampel, som arbetade med bygglovfrågor under perioden, är dessvärre avliden.⁷

Vi har också haft stor användning av konsthistorikern Leif Jonssons avhandling *Från egnahem till villa. Enfamiljshuset i Sverige 1950-1980*. Vi vill även nämna den nyutkomna avhandlingen *Drömmen om det egna huset. Från bostadsförsörjning till livsprojekt*, av sociologen Annika Almqvist. I analysen av intervjuerna med de boende har *Kultur og hverdagsliv : på sporet av det moderne* av den norska antropologen Marianne Gullestad varit inspirerande tillsammans med artiklarna *Tingen och tidsandan* och *Den svenska rikssmaken och vardagens kreativitet* av etnologen Orvar Löfgren.

Några exempel på den samtida värderingen av grupphus och typhus finner man i tidskriften *Bo Bättre!* Under åren 1963, 1964/65 och 1967 presenterade man den småhuspremiering som Sparfrämjandet och Svensk Byggtjänst utförde i syfte att stimulera bättre småhusbyggande. År 1967 utnämndes WP-villan till årets typhus. Det har varit intressant att undersöka vilken typ av hus och vilka områden man väljer att lyfta fram, samt inte minst hur valen motiveras.

Ett syfte med studien har som tidigare påpekats varit att försöka ringa in kommunens agerande och förhållningssätt när det gäller förändringar. Har synen på förändringar ändrats från 1960-talet fram till idag? Har den nya plan - och bygglag som kom 1987, och ändrades något under 1990-talet, påverkat utvecklingen? För att besvara dessa frågor har vi gått igenom bygglovregistret på Järfälla stadsbyggnadskontor från 1967 och fram till idag, liksom byggnadsnämndens protokollsregister 1963-1994. Det har inte varit möjligt att granska varje enskilt bygglov, utan stickprov har gjorts bland bygglov som gäller om- och tillbyggnader, takförändringar och omfärgningar i Berghem. Vi har också jämfört delar av den äldre bygglagstiftningen med den som gäller idag. Den nuvarande stadsbyggnadsdirektören Eva Maria Persson har givit värdefull information om dagens situation. Äldre och nytagna bilder, samt ett flertal besök i området är också viktiga delar av undersökningen.

Den etnologiska delen av Berghemsstudien bygger i första hand på 13 intervjuer med boende i området. Intervjuerna är löst strukturerade men följer vissa angivna teman och inleds eller avslutas med en gemensam rundvandring i hemmet. Intervjuerna och de samtal som skedde under ”husesynen” spelades in på band. Metoden var lyckosam eftersom konkreta frågor om hemmets inredning och genomförda förändringar ledde till vidare kunskap om hemmets betydelse och funktion. Det skulle vara intressant att utveckla metoden genom att videofilma rundvandringarna. Det vore praktiskt att se exakt vad samtalet kretsade kring och det skulle ge en speciell kunskap att se rörelserna; handen som stryker över den gamla tapeten eller glädjen över ett egenhändigt ombyggt badrum.

Sex av de intervjuade familjerna har bott i området sedan det byggdes, en familj flyttade in på sjuttioalet, tre på åttiotalet och två på nittioalet. Två familjer flyttade in under de senaste två åren varav en under projekttiden. Att intervjua familjer ur olika generationer har givit en intressant dimension till undersökningen då det har medfört såväl ett bakåtblickande som framåtblickande perspektiv på boende. De flesta intervju-

erna har skett med båda makarna tillsammans vilket har både för- och nackdelar. Det positiva är att det har förstärkt intervjuernas karaktär av samtal som ofta har slingrat sig iväg i oväntade riktningar. Intervjuerna med den första generationens berghemsbor handlar ofta om de första åren i området och då leder de inbördes diskussionerna om hur ”det egentligen var” ofta till nya perspektiv på studien. Det problematiska med att intervjua par är att när den gemensamma berättelsen formas händer det att de individuella reflektionerna försvinner.

De citat som förekommer i rapporten är lätt redigerade, upprepningar är till exempel borttagna. Stycken som har redigerats bort är markerade med /.../. Kursiveringar används för att fästa uppmärksamheten på ord eller passager som vi uppfattar som särskilt viktiga.

Vi kom i kontakt med informanterna på olika sätt. Som ett resultat av bekantskapen med den första familjen blev vi inbjudna till ett 35-årsjubileum som hölls av deras villasamfällighet i maj 2003. På jubileet träffade vi flera av deras grannar som vi sedan intervjuade. Detta är förklaringen till att de boende i ”etapp 2” är överrepresenterade i intervjumaterialet. Vi har också kontaktat ett par familjer och bitt om en intervju då deras hus väckte vår nyfikenhet. En familj kontaktades när vi fick veta att de hade köpt hus i området och skulle flytta in under våren.

Under våren 2003 skrev lokaltidningen *Mitt i Järfälla* en notis om projektet vilket ledde till att ett antal Berghemsbor som ville bidra till dokumentationen hörde av sig till oss. Vi ville ta vara på det intresset och satte därför ihop en frågelista som besvarades av tio hushåll. Det är viktigt att komma ihåg att de intervjuade och frågelistbesvararna inte på något sätt valdes ut för att på ett statistiskt vis representera de boende i Berghem. Deras svar, kommentarer, åsikter och berättelser är naturligtvis bara deras egna. Intervjuerna har delvis skrivits ut och delvis försetts med innehållsförteckningar.

Den fotografiska delen av projektet har bestått av två delar. För det första har projektets fotograf Elisabeth Boogh dokumenterat området. Vi bestämde oss för att koncentrera oss på den inre miljön i ett antal utvalda hus. I elva av de 142 villorna fotograferades interiörer med tonvikt på de rum som vi anade hade förändrats antingen minst eller mest. Vi valde ut kök, badrum, vardagsrum, hall och dressingrum. Exteriörerna till dessa elva villor är också noggrant fotograferade, liksom de tillhörande trädgårdarna. Förutom dessa elva utvalda hus har ett större antal hus i området fotograferats utifrån, liksom delar av den övriga yttre miljön, som lekplatser, vägavsnitt och allmänningar.

Under projektets gång kom vi i kontakt med en ung familj som flyttade in i området. Vi fick därmed möjlighet att dokumentera hur huset förändrades initialt. Vi var med när väggar revs i det nya huset och när flyttlasset gick. Vi dokumenterade också en dag några månader senare när familjen bott in sig i sitt nya hem.

Den andra delen av den fotografiska dokumentationen utgörs av den insamling av äldre amatörbilder som vi har gjort bland de boende. De bilderna, tillsammans med de som vi hittade i Platzersamlingen, har varit till mycket god hjälp när det har gällt att teckna områdets historia. Bilderna skannades på museet och originalen lämnades tillbaka till ägarna, de är sökbara i läns museets databas som nås via Internet.⁸

Berghem - en del av miljonprogrammet

Fredrika Mellander Rönn

1960-talet – ett expansivt decennium

Under efterkrigstiden ökade landets befolkning snabbt. Flyttlassen gick till städerna och bristen på bostäder blev ett akut problem. De stora barnkullarna från 1940-talet började bli vuxna och var på väg att bilda familj, men man räknade med en väntetid för egen bostad på upp till tio år. I början av 1960-talet stod över 100 000 personer i bostadskö i Stockholm. Industrin gick på högvarv och behövde bostäder för att kunna locka arbetskraft. År 1965 antog riksdagen ett bostadspolitiskt program som innebar att man i hela landet skulle bygga en miljon nya bostäder på tio år, det så kallade ”miljonprogrammet”.⁹ En tredjedel av de bostäder som kom att byggas var småhus, resten var flerfamiljshus.¹⁰ Dåvarande statsministern, Tage Erlander, berättar i sina memoarer att miljonprogrammet var omtvistat. Bland annat varnade dåvarande riksbankschefen Per Åsbrink för att ett så omfattande bostadsbyggande skulle innebära en förhärjande inflation, prisstegringar och arbetslöshet. Varningarna togs dock inte på allvar, bostadsbristen var alltför svår och utvecklingen gick inte att stoppa.¹¹

Järfälla tillhörde de kommuner som växte snabbast under den här perioden. År 1962 ökade Järfällas befolkning med 4 460 invånare. Detta var den största befolkningsökningen hos någon kommun i riket, städerna inräknade.¹² Mellan 1960 och 1970 ökade Järfällas befolkning med ca 30 000 invånare, från 19 212 till 49 397. Under samma period var det endast Haninge som ökade lika mycket.¹³ En förutsättning för Järfällas tillväxt var de goda tåg- och vägförbindelserna med Stockholm. År 1967 var motorvägen mellan Barkarby och Stäket klar och 1968 kom pendeltågstrafiken igång på västra stambanan.¹⁴

Bygga eller bebyggas?

Enligt Järfällas bostadsprogram 1959 skulle man bygga 1500 lägenheter per år 1960-65, fördelat på både flerfamiljshus och småhus. I praktiken kom det att bli i snitt ca 1000 lägenheter per år under 1960-talet.¹⁵ Hur kommer det sig då att kommunen genomförde detta omfattande bostadsprogram? Lars Gustafsson j:r, ordförande i skolstyrelsen och ledamot av fullmäktiges planeringsutskott under 1960-talet, menar att en viktig orsak till att man ville bygga ut samhället var att det under efterkrigstiden fanns en risk att kommuner som inte tog sitt ansvar och byggde bostäder, skulle inkorporeras i Stockholms stad och upphöra som självständig kommun.¹⁶

Frågan om inkorporering hade diskuterats livligt i början av 1900-talet. År 1908 fattade Stockholms fullmäktige ett beslut som innebar att samtliga socknar som gränsade till Stockholm, det vill säga Lidingö, Nacka, Brännkyrka, Bromma och Solna, inklusive



Storstockholm.

köpingar, municipalsamhällen och villastäder, skulle införlivas med staden. Det visade sig dock bli för dyrt och endast Brännkyrka och Bromma inkorporerades 1913 respektive 1916. År 1946 bildade förortskommunerna en intresseorganisation som kämpade mot Stockholms expansionssträvanden.¹⁷

Flerfamiljshus eller småhus?

Av det totala byggandet i Storstockholm under 1960-talet, var andelen småhus 15-25 procent, vilket var mycket lite jämfört med övriga europeiska storstäder.¹⁸ I flera kommuner fanns ett motstånd mot att bygga småhus. Förutom att småhus kräver mer yta, kostar vatten, avlopp, vägar och andra kommunala åtaganden mycket mer än om man bygger flerfamiljshus.¹⁹ Flerfamiljshusen förlades vanligen nära stationerna, småhusen längre ut.

Sociologen Annika Almqvist sammanfattar i sin doktorsavhandling *Drömmen om det egna huset. Från bostadsförsörjning till livsprojekt* efterkrigstidens bostadspolitik. De bostadspolitiska målen var bland annat att avskaffa bostadsbrist, trångboddhet och låg standard.

Det skulle ske med hjälp av ett rationellt byggande av flerbostadshus i samhällets regi. Det egna huset med sin förankring på en bestämd plats passade inte en arbetsmarknad som krävde rörlig arbetskraft.²⁰

Förhållandena på bostadsmarkanden skulle komma att ändras. Landet drabbades av en lågkonjunktur i början av 1970-talet och inflyttningen till Stockholm minskade kraftigt. Vid mitten av årtiondet stod tusentals lägenheter outhyrda i förortskommunerna, i synnerhet i de kommunala bostadsbolagen. Politiker och planerare hade under 1950- och 1960-talen vant sig vid att de nya hyreshusen snabbt fylldes av människor med arbete och god ekonomi. När bostadsbristen lättade i början av 1970-talet, fanns det plötsligt mer att välja på och följden blev att många sökte sig bort från allmännyttans bostäder.²¹ Men fortfarande var det stor efterfrågan på småhus, och småhusens andel av det totala byggandet i Storstockholm ökade till 50-60 %.²² De mer välbeställdas flykt från allmännyttans hus ledde på sikt till ett allt mer segregerat boende med en hög koncentration av människor med låga inkomster i storstädernas flerfamiljsområden.²³

När kvinnorna började förvärvsarbeta i stor skala ökade familjernas inkomster och det blev möjligt även för arbetarklassfamiljer att skaffa villa eller radhus.²⁴ Enligt en sammanställning av boendeforskning som Annika Almkvist har gjort visar det sig att drömmen om att bo i eget hus fanns kvar som ett levande ideal från egnahemsrörelsen och framåt

I nybyggerlandet blir arbetsredskapen spännande lekplatser. Foto Familjen Arvidsson



även under den period då det nästan bara producerades flerfamiljshus.²⁵ Familjernas ökade inkomster ledde också till att fler kunde skaffa bil, vilket ofta var en förutsättning för att kunna bosätta sig i ett småhusområde i städernas utkanter.²⁶

Under 1960-talet ökade småhusbyggandet i Järfälla, många av dessa var radhus och kedjehus. Viksjö började bebyggas i slutet av 1960-talet och var då ett av norra Europas största småhusområden. Man planerade för 4000 hus, vilket inte kom att förverkligas helt och hållet.²⁷ Lars Gustafsson j:r berättar att utgångspunkten under den här perioden var tron på en ständig tillväxt. När lågkonjunkturen kom i början av 1970-talet innebar det ett drastiskt stopp på inflyttningen. Men Järfälla hade i stort sett hunnit avsluta byggandet av flerfamiljshus i tid och man drabbades inte så hårt av problemen med outhyrda lägenheter.²⁸

En viktig förutsättning för kommunernas agerande var en ny byggnadslag 1947, och en ny byggnadsstadga 1959, som tillsammans innebar att kommunerna fick planmonopol. Kommunerna fick nu rätt att bestämma var och när nya bebyggelseområden och samhällsbildningar skulle uppstå. Ett nytt planinstrument för kommunomfattande översiktsplanering, generalplanen, infördes i lagen.²⁹ Makten flyttades från de gamla jordägarna, byggherrarna och fabrikörerna till de kommunala förtroendemännen. Till sin hjälp tog de tjänstemän, planerare i form av arkitekter och civilingenjörer.³⁰ Stadsarkitekten fick en mycket viktig roll. En tjänst som stadsarkitekt inrättades 1960 i Järfälla. År 1961 tillkom en stadsingenjör och 1963 en biträdande stadsarkitekt.³¹

I nybyggarland

Vid ett samtal med Lars Gustafsson j:r berättar han om den nybyggaranda som rådde i Järfälla under de expansiva åren på 1960-talet och under 1970-talets första år. Det byggdes överallt, det var ständigt något på gång. I Jakobsberg byggdes ett modernt centrum efter Vällingbys förebild. Det var främst barnfamiljer som flyttade till kommunen, och det innebar stora kommunala investeringar i form av skolor, fritidsanläggningar, förskolor etc. Lars Gustafsson j:r minns ännu när han och skoldirektören Hans Nerelius var ute och pulsade i snön för att titta på den föreslagna platsen till Berghemsskolan. De var nöjda med förslaget, även om platsen inte var helt perfekt i alla avseenden. Lars Gustafsson j:r beskriver den optimistiska tidsandan: ”Man kände att man fick något uträttat. Man kunde utlova förbättringar. Det var en rolig tid även om det var väldigt stressigt”.

Jan Henrik Hedlund var Järfällas förste stadsarkitekt 1960-1966. Därefter blev han stadsbyggnadsdirektör i Huddinge, men bodde kvar i Järfälla. Han minns när Berghem planerades och tycker det är ett bra område, även om det ligger väl långt från centrum. Han berättar också, precis som Gustafsson j:r, om det stressiga men roliga 1960-talet. En följd av tidspresen var att förvaltningen var förhållandevis obyråkratisk. Mycket information överlämnades muntligt.³² Detta kan vara en förklaring till att det idag är svårt att hitta längre skriftliga utlåtanden i samband med byggloven i byggnadsnämndens arkiv.

Tack vare 1960-talets inflyttning fanns det skattekraft som kunde finansiera den kommunala expansionen. Men det var en stor utmaning att hinna bygga ut servicen i samma takt som befolkningen växte. Gustafsson jr tror att en orsak till att man lyckades var att man börjat planera för utbyggnaden redan under 1950-talet. Det gällde även utbyggnaden av den kommunala förvaltningen.³³

Sedan tidigare fanns ett antal stora arbetsplatser i kommunen, som Svenska Maskinverken i Kallhäll, F8 i Barkarby och Lövsta sopförbränningsanläggning. Kommunen köpte Veddesta gård vid 1950-talets mitt och den styckades till industritomter. I början av 1960-talet började företagen flytta in. Man hade redan från början bestämt att här ville man inte ha bullrig tung industri. Istället satsade man på en lättare elektronisk industri, vilket visade sig vara lyckosamt. Företagen sökte sig till kommunen, kanske beroende på det goda kommunikationsläget, men också för att kommunen kunde anvisa bra tomter. Jan Henrik Hedlund berättar hur han arbetade med planen i Veddesta och fördubblade antalet industritomter.³⁴ Hit flyttade Standard Radio 1964, Philips teleindustri AB kom till Veddesta 1968. IBM svenska AB flyttade in 1970. Veddesta kom att bli kommunens största arbetsplatsområde med ca 7000 anställda.³⁵ Samtidigt med Veddesta byggdes bostadsområdet Viksjö. Även Berghem bebyggdes under denna period. Berghemsbon Bertil Hammar berättar att de var många från Berghem som arbetade i Veddesta, t ex på IBM och Philips, men det var också många som pendlade till arbetsplatser utanför kommunen.³⁶

Småhus i grupp

Enfamiljshuset var den vanligaste bostadstypen på landsbygden och i mindre tätorter. Som vi tidigare nämnt kom det att bli vanligare även i storstädernas ytterområden mot slutet av 1960-talet.³⁷ Allt större andel av de statligt belånade småhus uppfördes som grupphus vid samma tid.³⁸ De nya småhusområdena byggdes under kort tid på obebyggd mark - till skillnad från många äldre villastäder, som byggdes ut under en längre tid. Stora markområden exploaterades för grupphusbebyggelse, i många fall på totalentreprenad av privata byggföretag, som då svarade för såväl projekteringen som själva arbetet. Ibland hade kommunala bostadsbolag eller särskilda bostadsstiftelser denna roll.³⁹ Man förstår att det kan vara en fördel för kommunen att hantera *en* byggherre, som fallet är när ett antal typhus uppförs i grupp.

Storleken på grupphusområdena varierade, från ett 50-tal hus till mer än 1000. Viksjö i Järfälla kommun hör till de största.⁴⁰ De flesta områdena var små eller medelstora. Endast drygt 10 procent bestod av fler än hundra bostäder. Under 1970-talets första hälft ökade efterfrågan på småhus kraftigt och samtidigt ökade andelen stora områden. När småhusproduktionen expanderade fanns det sällan tid och resurser till något omsorgsfullt projekteringsarbete. Småhusen lades vanligen på åkermark och ofta kan områdesplanerna förfalla vara slentrianmässigt utförda, utan omsorg om detaljer i närmiljön. Det var också under 1970-talet som grupphusområdena utsattes för kritik och beskrevs som sterila och monotona.⁴¹



WP-villor i en prydlig rad. Ramsdalen, Västerhaninge. Foto okänd

Ett exempel på denna kritik är ett inlägg i *Sydsvenska Dagbladet* 1976 av utredningssekreterare Bo Edvardsson som menar att småhusområdena bidrar till ökade avstånd mellan arbete och hem, expansion av privatbilismen och tilltagande segregation. ”Under 60-talet byggde vi sterila områden på höjden men idag bygger vi minst lika avskräckande områden på längden”, menar Edvardsson som även ser småhusområdena som ”i realiteten regelrätta ’kvinnofallor’ ”.⁴²

Expressenjournalisten Olle Bengtzon är inte heller nådig i sin beskrivning av 1970-talets småhusexpansion:

Fördomsfria tillverkare spekulerade hämningslöst i utbredd motvilja mot rekordårens könlösa byggklossar och klädde sina hus, med och utan arkitekters hjälp, i falsk ytterdräkt av krimskarms och lull-lull med valmade tak och joddlarbalkonger. Nyrika sörgårdsidyller spreds över svenska berg och backar om möjligt ännu mer planlöst och ogenomtänkt än någonsin höghusblocken.⁴³

Ekkronan - ”Där du sparar får Du låna”

När Sverige befann sig i en högkonjunktur under 1960-talet, steg lönerna. Staten ville uppmuntra folk att spara istället för att konsumera, eftersom den ökande konsumtionen drev upp inflationen. Den nya sparbankslagen 1955 gjorde det möjligt för bankerna att erbjuda nya sparformer. Ett regelbundet sparande kunde betraktas som grund för kreditvärdighet och möjliggöra ett lån. Lånet kunde användas för att täcka de allt högre kontantinsatser som krävdes vid husköp, och som inte täcktes av det statliga egnahems-lånet. Detta innebar att nya grupper kunde köpa sig en bostad. Under senare delen av 1960-talet inriktade sig sparbankerna mot tjänstemän och medelinkomststagare då dessa hade störst möjlighet att klara de snabbt stigande kontantinsatserna i storstäderna.⁴⁴

De första berghemsborna hade alla sparat pengar i Ekkronan, Stockholms Sparbanks bostadsstiftelse som hade som slogan ”Där du sparar får du låna”. Ekkronan, som bildades 1956, administrerade bankernas bostadssparande, men förvärvade också mark och byggde egnahem för bosparare. Detta slog dock inte så väl ut och i fortsättningen valde man att samarbeta med olika entreprenörer. Systemet byggde på att ju mer man sparade, ju fler poäng fick man och hamnade därmed längre fram i kön. Berghemsområdet i Järfälla, där Widmark & Platzer AB uppförde 142 friliggande villor, var ett av Ekkronans större engagemang. Ekkronan vände sig delvis till andra grupper än till dem som hade kunnat få hjälp genom Stockholms stads småstugebyrå, där avtalet byggde på att de boende skulle utföra delar av bygget på egen hand. Idealet för ett område uppfört av Ekkronan var att det inte skulle ligga mer än två mil från Stockholms centrum och att det skulle gå att nå via allmänna kommunikationer. Man satsade framförallt på grupphusområden för att få ner kostnaderna. När Berghem började byggas 1967 var man engagerad i ytterligare tjugotalet områden i Stockholmstrakten.⁴⁵

Bo bättre!

En uppenbar risk med det hektiska byggandet var att kvaliteten skulle sjunka i flera avseenden. Sparfrämjandet och Svensk Byggtjänst anordnade 1963, 1964/65 och 1967 en premiering av småhus med mottot ”Bo bättre”. Resultatet presenterades i en tidskrift med samma namn. År 1967 var syftet att stimulera till byggandet av bra, funktionsdugliga bostäder i välplanerade områden med god produktions- och driftsekonomi. Två kategorier premierades: gruppbyggda, statsbelånade, småhus och typhus. Man ville premiera objekt med bra lösningar och som tillfört småhusproduktionen något nytt och inspirerande. Detta år premierades WP-villan i kategorin typhus.⁴⁶

Hus i långa banor

Det ökade grupphusbyggandet skapade en ny marknad för monteringshusbranschen och för större förtillverkade element.⁴⁷ Det rådde brist på kvalificerade byggnadsarbetare



WP-villan tillverkades med industriella metoder av AB Norrlandshus i Bräcke. Foto okänd

under 1960-talet och statsmakterna var angelägna om att hålla byggkostnaderna nere, därför strävade man efter att ytterligare rationalisera småhusbyggandet.⁴⁸

Ett antal byggföretag specialiserade sig på småhusbyggande i stor skala i förortskommunerna.⁴⁹ Byggnadsfirman Widmark & Platzer AB har uppfört flera bostadsområden i Järfälla. Andra byggföretag som varit verksamma i kommunen är SIAB, Skånska cementgjuteriet (SKANSKA) och John Mattson Byggnads AB.⁵⁰ Vissa småhus byggdes på traditionellt sätt som platsbyggen, andra, t ex WP-villan, uppfördes av monteringsfärdiga element.⁵¹

WP-villan - en avancerad industriprodukt

WP-villan är ett exempel på hur småhus kan tillverkas industriellt. Villan tillverkades i sektioner som färdiga ”volymelement” av AB Norrlandshus i Bräcke. Elementen flyttades inom fabriken på rullbanor till olika stationer. Fabriken tillverkade 150-200 hus om året.⁵² Professor John Sjöström ser en förebild till WP-villan i Vattenfalls flyttbara villor, som etablerades vid de stora kraftverksbyggena.⁵³

I sektionerna ingick färdigmålade fönster, dörrar och VVS – installationer, liksom utrustning i kök och badrum, samt skåp och garderober.

Modulerna transporterades med järnväg från Bräcke, och sista biten med lastbil. De monterades sedan ihop på byggplatsen, där grundläggningen då skulle vara utförd. Två



*Vardagsrummets parkettgolv spikas.
Foto Pebr Hasselrot*

*En bidé var obligatorisk i 1960-talets badrum.
Foto Pebr Hasselrot*



Taket täcks med papp. Foto Pebr Hasselrot

WP-villan tillverkades i sektioner som monterades ihop på byggsplatsen. Här lastas en sektion på en järnvägsvagn för vidare transport. Foto Pebr Hasselrot





WP-villan förekom även med källarvåning. Morkullevägen i Järfälla. Foto okänd

typer av grundläggning ingick i systemet. Antingen gjordes en kryppgrund av 60 cm förtillverkade betongbalkar som lades upp på berg eller plintar, eller så göts en fullt utbyggd källare i betong. Mellan elementen sattes tätningsremсор av skumplast och elementen drogs ihop med hjälp av bultar. Skarvarna i ytterväggen täcktes av brädor.

Sammanfogningen beräknades ta 65 arbetstimmar för den större husmodellen, det friliggande garaget byggdes på traditionellt sätt med lösvirke. Arkitekt Erik Holm stod för idéerna till huset och tog fram det ursprungliga förslaget tillsammans med ingenjör Hans Hedström. Huset vidareutvecklades och bearbetades av arkitekt Tomas Warne och ingenjör Ulf Thyrén. Det är intressant att notera att Erik Holm var sekreterare i premieringsnämnden för *Bo Bättre* 1963. WP-villan premierades i kategorin Typhus 1967⁵⁴ och motivtexten lyfte fram det avancerade produktionssystemet, planlösningen och den yttre utformningen. Man framhöll det tydliga sambandet mellan produktionssätt och utformning, det vill säga att volymelementen var tydligt avläsbara i exteriören och uppskattade att elementen kunde kombineras ihop på flera olika sätt. Flera tidningar och tidskrifter uppmärksammade villan och den beskrevs som ”ett sakligt typhus, med enkla linjer av idag”.⁵⁵

Transportkostnaderna kan bli höga när husen tillverkas i färdiga sektioner, men WP-villan tycks ändå ha varit ett konkurrenskraftigt alternativ. Fördelen med att husen till

största delen färdigställdes i fabrik var att maskinerna kunde utnyttjas rationellt och att arbetsmomenten blev oberoende av väderlek. En nackdel med de stora volymerna var att de inte kunde lagras - de krävde en jämn tillgång till färdiga tomter.⁵⁶

En fördel som lyfts fram med fabriksstillverkningen är att standarden blir pålitlig och jämn, men denna idealbild stämde inte alltid med verkligheten.⁵⁷ Byggtakten ökade, nya material och metoder prövades. Detta innebar också en ökning av antalet byggfel.⁵⁸ I Berghem upptäckte man att fabriken glömt lägga diffusionstät papp i vissa väggar i de 65 första husen.⁵⁹ Flera Berghemsbor berättar att golven svajade i en del hus, beroende på att golvkonstruktionen var underdimensionerad. Skarvarna mellan sektionerna sprack också upp på ett antal hus.

Vid besiktningen av de 35 husen i utbyggnadsetapp II i Berghem, 1968, hade byggnadsinspektören drygt 50 anmärkningar, som måste åtgärdas innan slutbesiktning kunde ske. De flesta anmärkningar rörde brister som berodde på att vissa hus monterats på ett slarvigt sätt. Men här finns också påpekandet att ”Utvändig färgsättning överensstämmer ej helt med av stadsarkitekten godkänt färgförslag. Skriftlig redogörelse över utförd färgsättning inlämnas för stadsarkitektens ev. godkännande...”.⁶⁰ Noteringen visar hur viktigt det var att stadsarkitekten fick bestämma färgsättningen.

Även Viksjöområdet, byggt av SIAB, drabbades av byggfel. Av den första etappens 167 villor fick 135 st vattenskador på grund av en felaktig golvbrunn. Golven fick brytas upp och läggas om. Även en hel del andra fel upptäcktes. Villaägarna själva trodde att slarvet beror på ackordshets och bristande kontroll.⁶¹

WP-villan i Berghem

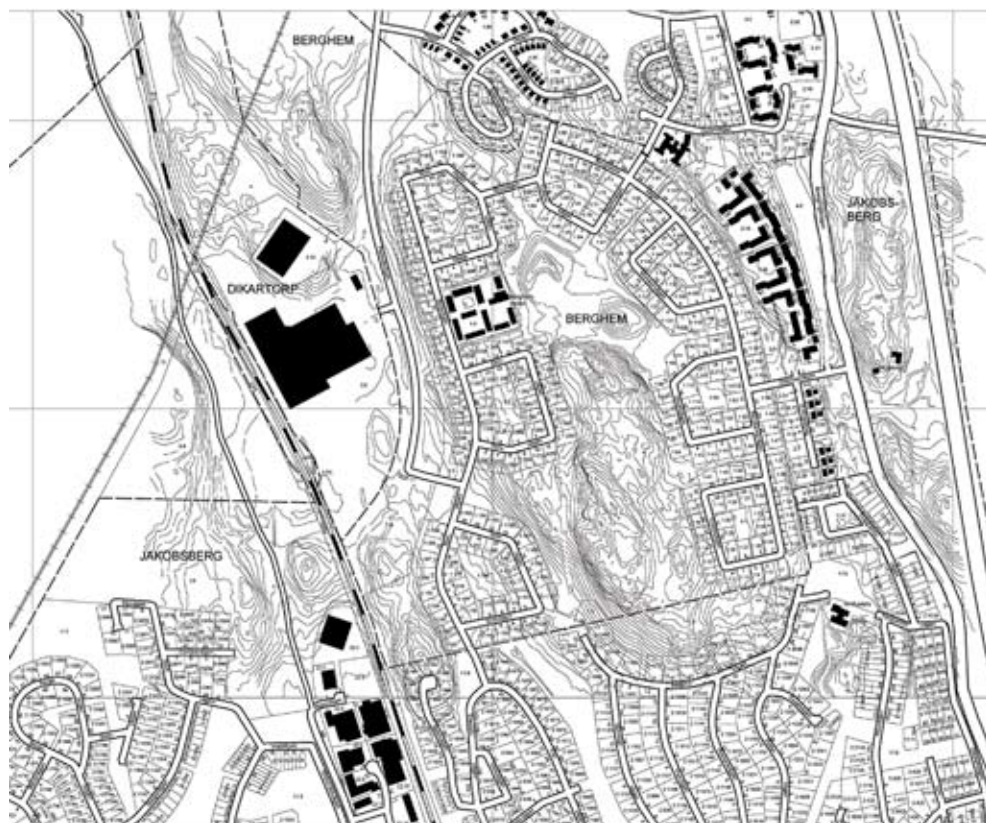
Fredrika Mellander Rönn

Topografi och stadsplan

Berghem ligger ca 1,5 km norr om Jakobsbergs centrum. Det var, innan det bebyggdes, ett ganska kuperat skogsparti bevuxet med tall och björk. Ett förslag till stadsplan upprättades 1963 av Gunnar Lindman, Harald Mjöberg och Stig Egnell vid Vattenbyggnadsbyrån.⁶²

Tomterna är samlade gruppvis längs korta gatuslingor som anpassats till terrängen. Deras storlek varierar mellan 700 och 1 500 m² och i mitten av varje bostadsgrupp finns ett mindre grönområde. I den östra delen av Berghem uppförde Widmark &

Berghem. Kart- och mätsektionen, Järfälla kommun



Platzer AB 142 friliggande villor under åren 1967 och 1968. Företaget hade tidigare byggt flera bostadsområden i kommunen. Den västra delen bebyggdes av SIAB. Mellan den östra och den västra delen finns ett större grönområde, och här placerades en låg- och mellanstadieskola.⁶³ Stadsplanen i Berghem överensstämmer i flera fall med det planideal som var rådande under 1960- och 1970- talen. Det innebar bl a att bebyggelsen skulle anpassas till den befintliga terrängen och att bostadsområdet så långt möjligt skulle hållas fritt från genomfartstrafik.

Berghem hörde till de större grupphusområdena. Områden med 50 hus eller färre var relativt lätt att passa in i en befintlig miljö, medan de stora grupphusområdena ställde större krav på stadsplanen. Samtidigt var det i de stora områdena som fördelen med grupphusbebyggelsen verkligen kunde utnyttjas. Då kunde man differentiera trafiknätet och förse området med gemensamma anläggningar som gav stadsdelen en självständighet.⁶⁴

I Bo Bättre-premieringen 1967 konstaterade nämnden att man hade börjat lägga ner mer omsorg på den yttre miljön. Grupphusbebyggelsen var inte bara lönsam massproduktion; man försökte också planera områdena så att man skapade trivsel och en god bostadsmiljö, med olika rumsbildningar, lekplats, sittplats, grönytor etc. Nämnden ansåg att Berghem var ett bra exempel på hur villorna kunde grupperas med omsorg och fantasi och att resultatet hade blivit betydligt bättre än i andra samtida småhusområden där husen låg i stela parallella rader. Frågan hur ett typhus skulle anpassas till tomtens speciella terrängförhållanden lämnades ofta till köparen. Bo bättre-nämnden lyfte särskilt fram att WP-villans utformning gjorde det lätt att utnyttja olika terrängförhållanden i stället för att bekämpa dem med grävskopan.⁶⁵

Björn Klarqvist och John Miller diskuterar, i en artikel i tidskriften *Arkitektur*, om det går att bygga bostadsområden som främjar gemenskap. De hävdar att en fungerande gemenskap vanligen bygger på en symmetrisk eller jämlik social relation. Där har de boende, eller utvecklar efter hand, liknande värderingar och man har ungefär lika mycket makt eller vanmakt. Författarna menar ändå att den *fysiska miljön i sig* kan gynna eller hämma gemenskap.⁶⁶

Stadsplanen i Berghem består av tydligt avskiljbara husgrupper, inordnade i en större enhet. Gatuslingorna som löper kring husgrupperna är inte avsedda för genomfartstrafik. Förutom de privata trädgårdarna finns gemensamma lekplatser och naturmark. Sammantaget borde detta kunna främja barnens lek och umgänge och de vuxnas behov av privata, halvprivata och gemensamma platser. Många berghemsbor berättar också i positiva ordalag om grannkontakter, barnens umgänge och gemensamma aktiviteter.

I informationsmaterialet som togs fram i samband med försäljningen av etapp II i Berghem 1968, beskrivs vad som ingick i priset beträffande markbehandling. Tomterna som i vissa fall anslöt till naturmark, grovplanerades med mjuka massor. Infart och entrévägar grusades och uteplatsen belades med betongplattor. Matjord och gräsfrösådd ingick inte.⁶⁷



*Villan tycks utslängd i tomma intet, men snart ska trädgården spira, snart ska barnen springa mellan husen.
Foto okänd*



*WP-villan kommer allra bäst till sin rätt när den placeras in i kuperad terräng.
Foto Elisabeth Boogh*



Skidtävling 1969. Foto familjen Hammar



Valborgsbrasa 1967. Foto familjen Arvidsson

*Trädgårdsarbete för de minsta.
Foto familjen Arvidsson*

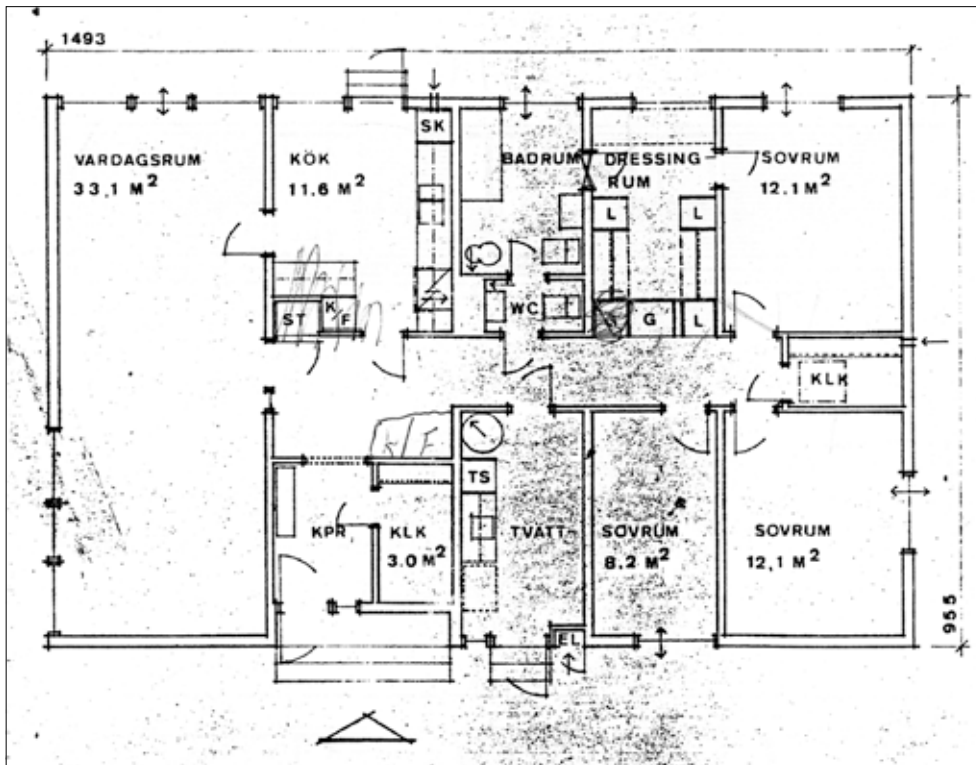


*Ordnade lekplatser, trädgårdar och ett skogsparti.
Ett välplanerat grupphusområde innehåller många olika zoner för barnens lek. Foto familjen Hammar*

Planlösning

WP-villan levererades i flera storlekar, med fyra eller fem volymente. I Berghem etapp II uppfördes 35 villor på 132 m², bestående av fem element. Husen fanns i tio varianter, med spegelvänd planslösning och viss variation vad beträffar sekundära entréer och fönstersättning. Denna flexibilitet gjorde det möjligt att utnyttja varierande terräng- och ljusförhållanden. Uppdelningen i element styrde planlösningen. Så var till exempel tvätt wc och bad samlade i ett volymente. Vardagsrummet var i hus med fem element, en egen enhet, kök och kapprum var ett element medan de fyra sovrummen samlats för sig. I det rymliga vardagsrummet på 33 m² fanns plats för en matplats. Badrummet kompletterades med en separat toalett och bredvid badrummet fanns en rymlig klädkammare eller ”dressingrum”. Tvättrummet fungerade som separat groventré.⁶⁸

Bo Bättre-nämnden noterade bland annat att sovrummen var lätta att möblera genom att fönster och dörrar placerats på ett bra sätt. Vardagsrummet hade en bra utformning men man var inte helt nöjd med köket, bland annat tyckte man att matplatsen var för liten.⁶⁹



Till varje villa börde ett friliggande garage med förråd. Foto Elisabeth Boogh



John Sjöström, f d professor i arkitekturhistoria, har tittat på ritningarna till WP-villan och menar att villan hör hemma i en utvecklingskedja med början på Helsingborgs-utställningen H55. Där presenterade man bland annat idéer kring framtidens småhusbyggande. På utställningen visades fem enfamiljshus med olika exempel på rationella planlösningar, nya tekniska konstruktioner och produktionssätt. Här fanns exempel på monteringsfärdiga element och en standardiserad våtrumskedja med kök, tvätt bad- och pannrum.

John Sjöström kommenterar också planen och anser att det genomgående vardagsrummet är attraktivt och att kontakten mellan sovrum, dressingrum och badrum är direkt lyxigt. Ett dressingrum för tankarna till amerikanskt villabyggande - mycket av inspirationen till grupphusbyggandet hämtades från USA.⁷⁰

Den nuvarande stadsbyggnadsdirektören i Järfälla, Eva Maria Persson, får dagligen ta del av olika planlösningar i nybyggnadsområden. Det är inte alla moderna planer som är genomtänkta. Persson tycker Berghemsvillans plan har många kvalitéer och hon förstår att huset har fått pris. Hon lyfter särskilt fram den stora representativa hallen, kökets förhållande till hallen, det fina vardagsrummet med ljus från två håll och dressingrummet. Det enda negativa är att ett sovrum är något för litet.⁷¹ Ann-Marie Hammar, som flyttade in när huset var nytt uppskattade bland annat planlösningen med en groventré och att huset var ett enplanshus.⁷² Till varje hus hörde ett friliggande garage med förråd på 22 respektive 13 m².⁷³

Interiör - ytmaterial och utrustning

Enligt reklambladet från Ekkronan, som beskriver de 35 villorna i etapp II i Berghem, hade man valt material som var ändamålsenliga och lättskötta men ändå gav ett ombonat och trivsamt intryck. Samtliga golv var belagda med plastmatta utom i vardagsrummet som var försett med ekparkett. Väggarna var tapetserade i diskreta mönster. Väggarna i kök, dressingrum, WC och tvättrum var dock försedda med vävburen plast. I badrummet täcktes väggarna av perstorpsplattor. I vardagsrumstaket satt träpanel. Sovrum, kök, badrum, hall och kapprum hade spänd plastfolie (s k barracudatak) och övriga utrymmen målade takplattor. Inredningen motsvarades av de dåvarande kraven på svensk standard. Kökssnickerierna var målade in- och utvändigt, här fanns elspis, kyl- och frysskåp samt en fläkt.⁷⁴



*Barnkalas i köket
1969.
Foto familjen Hammar*

I tvättrummet fanns förvaringsskåp, torkskåp, rostfri tvättbänk, golvbrunn och förberedelse för anslutning av tvättmaskin. I reklambladet stod också att ”Husen, som har en mycket god värmeisolering, uppvärms elektriskt”.⁷⁵

Exteriör

Om interiören hade vissa påkostade och representativa drag är det yttre desto mer anspråkslöst och kan ge associationer till en sportstuga. WP-villan var ett enplanshus med näst intill platt tak. På 1960-talet var formen modern, och den källarlösa enplansvillan var den vanligaste hustypen när man byggde småhus i grupp.⁷⁶ Entrén var något indragen i huskroppen och det fanns en separat groventré. Grunden var indragen under huset. Detta gjorde att villan tycktes sväva över marken och gav den ett elegant uttryck.



*Taksargen betyder
mycket för husets
utseende. Foto okänd*

Husets yttre utformning visade tydligt att villan var sammanfogad av flera volymheter. Fasaden var klädd med liggande panel, skarvarna mellan volymerna täcktes av stående bräder som kontrasterade mot den liggande panelen. Fönstren i kök och vardagsrum var samlade i ett fönsterband. När husen var nya var den liggande panelen målade i en, relativt ljus brun eller en grå laserande färg, de stående brädorna var målade i vitt⁷⁷. Entrédörrarna var ljus rödbruna. Under de stora vardagsrumsfönstren satt gråblå plattor.

Flera berghemsbor berättar att den laserande fasadfärgen är lätt att underhålla. Under årens lopp har fasaderna fått en allt mörkare nyans efter alla ommålningar.

Husen hade sadeltak med mycket flack lutning. Det flacka taket gav huset ett nätt utseende, trots det stora husdjupet. Taket var täckt med svart papp och doldes av en sarg med horisontella bräder. I reklambladet från Ekkronan för etapp II i Berghem angavs att ”på yttertaken ligger helklistrad underhållsfri papp”.⁷⁸ Bo Bättre-nämnden menade att takarrangemanget var alltför iögonfallande, men att det passar bättre i grupphussammanhang än som enstaka hus.⁷⁹ Tack vare den indragna grunden kunde WP-villan placeras i kuperad terräng. Detta gjorde det möjligt att få en enhetlig karaktär på området, även om det var stora terrängvariationer. Berghemsborna själva nämner ett antal olägenheter med den indragna grunden, dels blir det kallt i ett parti längs hela ytterväggen. Bjälklaget riskerar dessutom att svikta efter ett antal år vilket kan medföra att huskroppen hänger ner där den saknar grundstöd.

Behärskning och harmoni - samtida synpunkter på yttre formgivning

Det statliga stödet till bostadsbyggandet har varit mycket omfattande och de statliga bostadslånen har varit ett av statens viktigaste instrument för att styra bostädernas utformning. Statsmakterna har haft som krav att lånereglerna ska motverka en icke önskvärd standardhöjning och lyxproduktion stödd av statliga medel.⁸⁰ Professor John Sjöström hävdar i en artikel i *Byggnadsindustrin* nr 33, 1982 att lånereglerna haft så stor betydelse för hur bostäderna utformats under efterkrigstiden att man skulle kunna skriva en lånearkitekturens historia.⁸¹

Vilka *estetiska* ideal var det då man ville uppmuntra under den här tiden? Man kan få en bild av dåtidens ideal via de artiklar som publicerades i tidskriften *Bo Bättre*⁸². Enkelhet och enhetlighet var honnörssord när utformningen av småhus diskuterades. Ett grupphusområde i Bjärred betraktades som ett föredömligt exempel på hur man kunde uppnå en tilltalande enkelhet genom att arbeta med enhetliga material och färger. Här hade man använt de arkitektoniska medlen på ett sparsmakat sätt. Det sågs som ett bra exempel på behärskning och harmoni.⁸³ Kvarteret Tranbäret i Örnsköldsvik uppskattades för att miljön hållits samman av en enhetlig material- och färgverkan: ”Stramheten skapar ett tilltalande helhetsintryck.”⁸⁴

Ett grupphusområde i Simlångsdalen lyftes fram för ett konsekvent och enhetligt genomfört material- och färgval i hus och inhägnader, samt att: ”en omväxlande men ändå



Skalenliga modeller av WP-villan i två utföranden. Foto Sten Stenbergs Fotofirma.

strikt placering av huskropparna gör området till en fin och okonstlad grupphusmiljö. Den opretentiösa trädgårdsplaneringen bidrar också till detta”.⁸⁵

Effektfulla detaljlösningar ansågs olämpliga: ”I ett och samma område måste detta uppfattas som en brist på disciplin, ett ytligt effektsökeri.” Som exempel nämndes fall då man använde olika material som inte var konstruktivt betingade, eller på annat sätt motiverade och att man använde många olika kulörer på samma material med likartade funktioner. WP-villan var ett exempel på motsatsen: här var det inte frågan om något effektsökeri! Villan premierades bland annat för att den ”i sin yttre gestaltning är markant konsekvent gentemot produktion och planlösning.”⁸⁶

Den inledande artikeln i *Bo bättre 1963* vill ge vägledning i den svåra konsten att hitta en balans mellan omväxling och enhetlighet: ”Fruktan för monotoni får emellertid ej medföra meningslösa variationer i material- och färgval. Överdriven omväxling i materialval och färgsättning splittrar det naturliga och önskvärda samspelet mellan husen. Man har inte heller insett att denna splittring förstärks av den individuella prägel som invånarna ger bebyggelsen, genom t ex utvändiga ljusarmaturer, färgglada trädgårdsmöbler, varierande plattsorter samt de skillnader i interiörerna som kan iakttas genom fönstren.” Ett exempel på en ”riktig variation” var när man omväxlande placerar husens långfasad och gavelfasad mot gatan, eller hade olika garagetyper på gatans två sidor. Då hade man skapat en ”viss livfullhet inom den ordnande ramen”.⁸⁷ Husen i Berghem är grupperade enligt denna princip.

De företag som uppförde småhus i grupp anlätade som regel arkitekter. Kataloghusföretagen, däremot, som producerade typhus till enskilda köpare, använde vanligtvis inte arkitekter och de anses vara mer styrda av marknadsekonomiska hänsynstaganden.⁸⁸

Under rubriken ”typhusets dilemma” sammanfattade professor Hans Erling Langkilde premieringsnämndens syn på typhusets problematik. Den arkitektoniska utformningen av typhus anses hålla för låg standard: ”En enkel, redig och uttrycksfull gestaltning kostar inte mer än en halvfärdig och komplicerad.” Langkilde påpekar att typhusfirmorna anlitar skickliga reklamtecknare till katalogen men tycks anse att det är en lyx att engagera skickliga arkitekter till projekteringen.⁸⁹ I ett grupphusområde, med dess större ekonomiska risker krävdes den arkitektoniska kvaliteten som inte ansågs värd kostnaden när det gäller styckvis försålda typhus, enligt artikelförfattaren.⁹⁰

Bo Bättre-nämnden noterade att den höjda levnadsstandarden bidragit till ökad efterfrågan på större och bättre utrustade bostäder. Man hade dock ingen förståelse för att köparen ville välja bland en mängd olika varianter: ”Troligen av försäljningsmässiga skäl kan samma hus levereras med skilda utformningar, varierande takformer, olika slags material osv. Denna brist på arkitektonisk målsättning är svår att begripa med tanke på att standardvarors styrka på marknaden i övrigt anses vara just en genomarbetad form, som producenten vidhåller.”

Obunden av arkitektkårens stilideal har alltså kataloghusföretagen kunnat sammanställa stilelement från olika delar av världen på ett fritt sätt. Några exempel är 1 1/2-planshuset med inbyggd balkong, 1970-talets mexitegelvillor, och Eurohuset med valmat pagodtak och murade valv.⁹¹ Kataloghusbyggandet skapade sedan ett estetiskt ideal i sig.

Det omfattande grupphusbyggandet ställde arkitekter och planerare inför helt nya utmaningar. Artiklarna i *Bo bättre*, liksom premieringarna, visar på ambitionen att ta fram goda förebilder såväl vad gäller grupphusområden som helhet, som enstaka typhus. Argumentationen ovan ger uttryck för en mycket sparsmakad syn på arkitekturens formspråk. Skönheten ser man i en saklig och återhållsam utformning. Man bör då komma ihåg att dessa hus var uppförda med hjälp av statliga lån och de estetiska idealen tycks här gå hand i hand med lånereglernas syfte att motverka oönskad standardhöjning och lyxproduktion.