

# RISSNE GÅRD



STIFTELSEN STOCKHOLMS LÄNS MUSEUM

# RISSNE GÅRD

## BYGGNADSINVENTERING 1986

ANN-SOFIE NYGRÉN (text)

EVA GRAPE (foto)

MYRENBERGS ARKITEKTKONTOR AB (uppmätning)

STIFTELSEN STOCKHOLMS LÄNS MUSEUM



## INNEHÅLL

Inledning och metod	1
Rissne gårds ägare	2
Huvudbyggnadens byggnadshistoria	
Husets ursprungliga utseende	5
Den stora ombyggnaden på 1810-talet	8
Förändringar 1820-1870	9
En beskrivning från 1925	11
Renovering på 1940-talet	11
Stugorna	12
Trädgården	13
Ekonomibyggnaderna	13
Byggnadsbeskrivning 1986	
Exteriörer	14
Portalen och porten	14
Interiörer	15
Taket i salen	15
Spisen i salen	15
Konstruktion	17
Planlösning	17
Innertak	17
Tapeter och annan väggbeklädnad	18
Paneler	18
Fönster	18
Dörrar	19
Golv	19
Trappor	21
Eldstäder	21
VVS	24
Södra stugan	
Exteriörer	24
Planlösning	24
Interiör	25

Östra stugan	
Exterör	25
Planlösning	25
Interiör	25
Planritningar med påförda inventerings- anteckningar	26
Källor	30
Bilaga 1, rumsvisa beskrivningar 1986	32
Bilaga 2, uppmättningsritningar 1947 och 1986	43
 Bilaga 3, fotodokumentation 1986	

## Inledning

Denna byggnadshistoriska inventering av Rissne gård har genomförts av Stiftelsen Stockholms läns museum på uppdrag av Myrenbergs Arkitektkontor AB under sommaren 1986.

Målsättningen har varit att i ord och bild dokumentera byggnaderna samt att försöka utreda tillkomsthistorien och de olika ombyggnaderna.

## Metod

Genom fältstudier har byggnaderna beskrivits och en omfattande fotodokumentation har genomförts.

Det främsta skriftliga källmaterialet har varit Krigsarkivets syneprotokoll. Detta material har av tidsskäl endast utnyttjats till en del. Vid närmare studium skulle troligen ytterligare en rad intressanta detaljer komma fram. Visst arkivmaterial finns även hos ATA, Nordiska Museet och Stadsmuseet. Några brandförsäkringshandlingar har däremot ej återfunnits.

Rissne gård har även presenterats i skrift några gånger, bl a av Brynolf Hellner i S:t Eriks årsbok 1945.

## RISSNE GÅRDS ÄGARE

Redan under vikingatid dyker namnet Rissne upp. Runorna på en sten i Sigtuna talar om en Gunnar i risnii<sup>1</sup>. På medeltiden fanns det troligen tre gårdar i Rissne by<sup>2</sup>. Gustav Vasas jordeböcker visar att dessa tre gårdar under 1500-talets början brukades av S:t Eriks landbor, vilket betyder att Uppsala domkapitel ägde marken<sup>3</sup>. I samband med reformationen av den svenska kyrkan drogs Rissne in till kronan.

1626 förlänade Gustav Vasa de tre hemmanen till Erik Jöransson Tegel<sup>4</sup>. Efter endast några år, 1631, övergick Rissne till Erik Larsson von der Linde denna gång som allidalgods, dvs med arvsrätt. Von der Linde var räntmästare, bankir m m och mycket rik. Han uppförde bl a ett ståtligt palats vid Västerlånggatan 68 i Gamla stan<sup>5</sup>.

Efter Lindes död såldes marken 1640 till Reinhold Regner Leuhusen (1601-55). Leuhusen var styvson till den tidigare ägaren Tegel. Efter studier i Uppsala och Leiden, tjänst som kommisarie och sekreterare i amiralitetskollegium blev Leuhusen underståthållare i Stockholm 1650<sup>6</sup>.

Samma år som Leuhusen adlades, 1645, började uppförandet av hans palats i Stockholm. Den tyske byggmästaren Christian Julius Döteber arbetade flera år med det som senare kom att kallas Petersenska huset<sup>7</sup>.

Genom att Leuhusens hustru Emerintia Rosenstierna fått Rissne som morgongåva ärvdes det av deras dotter Beata Leuhusen. Hon gifte sig 1658 med Johan von Kaulbars (1621-93)<sup>8</sup>.

Denne Kaulbars, vars släkt härstammar från Tyskland, var hovmästare hos Jakob De la Gardie<sup>9</sup>. En hovmästare var i ett 1600-tals hushåll en högt uppsatt person. Han ått ex vid husfaderns bord<sup>10</sup>.

1653 adlades Johan von Kaulbars och några år senare, 1657, startade han en kort karriär som ryttmästare för ett nyuppsatt

kompani inom Upplands ryttare. På hösten samma år kom han i dansk fångenskap efter striden vid Kattarp. Efter detta fortsatte han tydligen inte sin militära bana.

I och med giftemålet med dotterdottern till finansmannen Mårten Rosenstierna kom Kaulbars i besittning av en lång rad gods, bl a Rissne och Heby i Gåsinge sn, Sörmland. Även Heby gjordes till säteri.

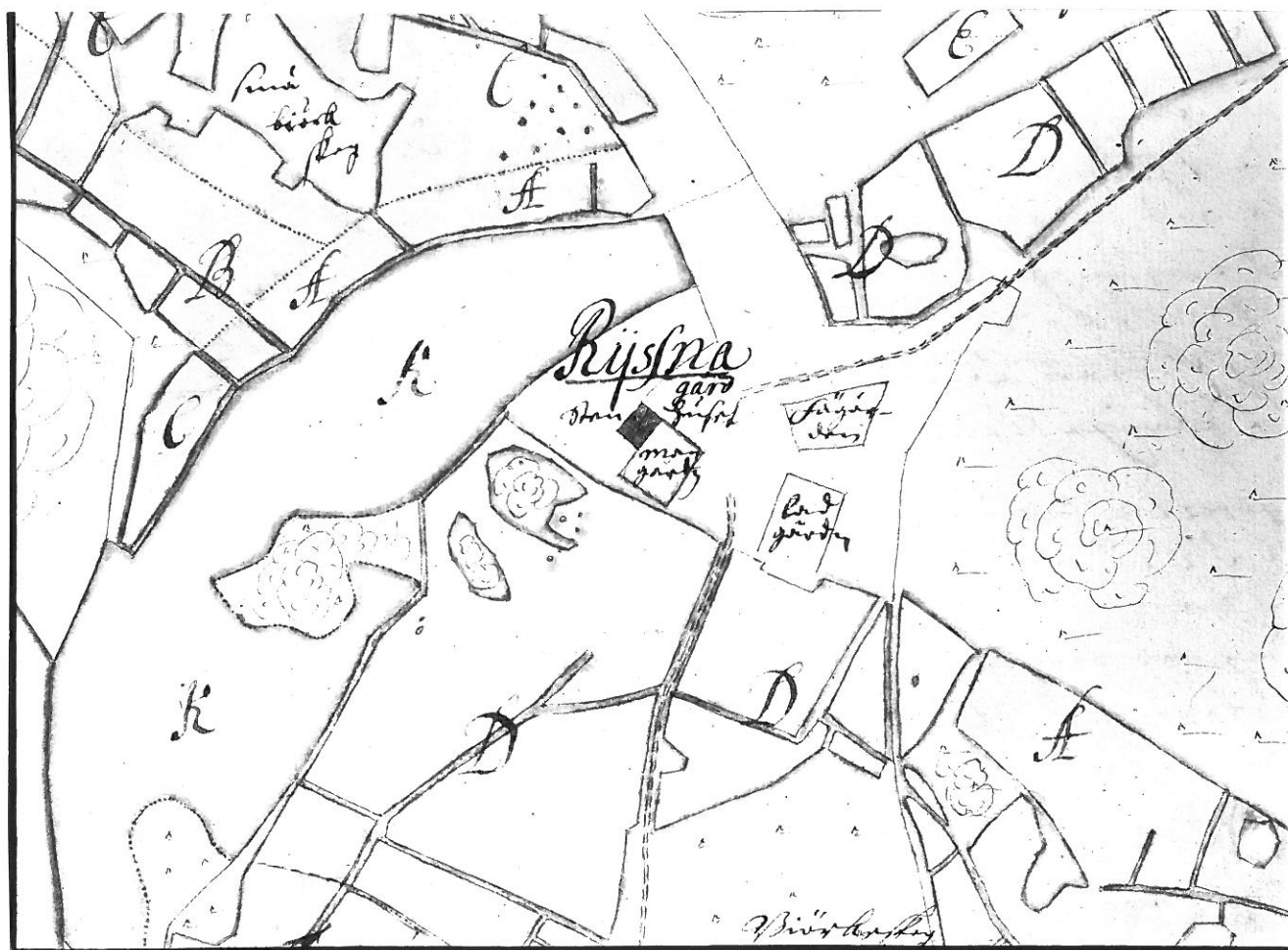
Redan tidigare, 1652, hade Kaulbars av De la Gardies söner erhållit godset Lehova i Livland. Denna gård reducerades 1684 men återficks av släkten vid 1700-talets mitt<sup>11</sup>.

Rissne som från 1658 räknas som säteri var tydligen makarna von Kaulbars huvudgård<sup>12</sup>. Trots detta pantsattes den 1664 och rådmännen Peter Carling och Henning Karckman kom att överta Rissne. Efter tvister med representanter för den tidigare ägarläkten förlorade dock rådmännen äganderätten.

Robert Lichton (1631-1692) som var gift med Emerentia Rosenstiernas syster Beata R övertog gården 1671<sup>13</sup>.

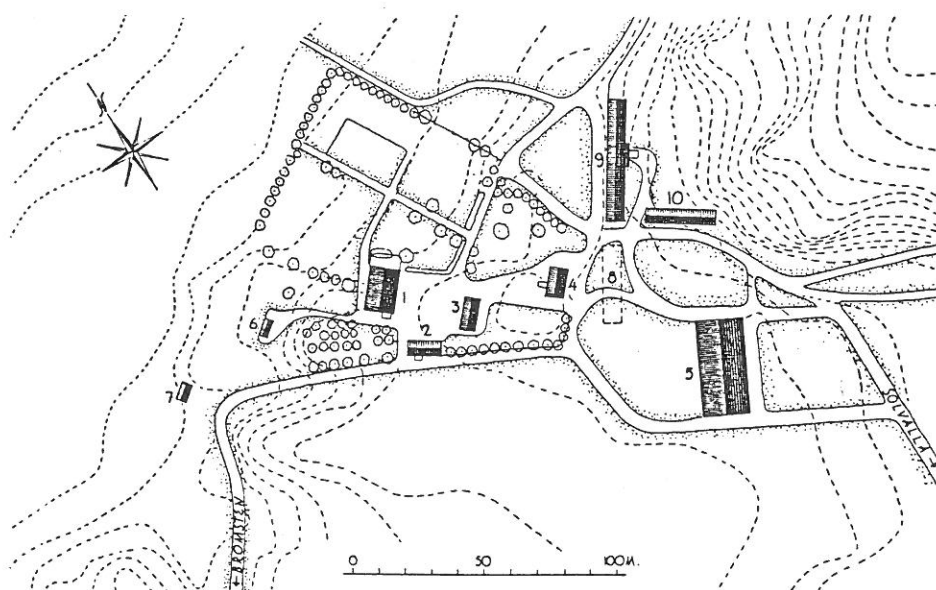
Genom Lichtons arvingars uppgörelse med kronan kom Rissne att dras in 1692. Gården tilldelades kavalleriet som boställe för översten vid Kungl. Maj:ts Livregemente. Efter indragningen behöll dock Rissne sin säterinatur samt sitt mantal. Efter en process med rådmännens arvingar överflyttades säterirättigheten till Hallunda i Botkyrka<sup>14</sup>.

- |                               |                                |
|-------------------------------|--------------------------------|
| 1 Ahnlund s 178               | 9 Svenskt biografiskt lexikon  |
| 2 "- 113                      | 10 Makalös s 225               |
| 3 "- 142, 178-79              | 11 Svenskt biografiskt lexikon |
| 4 Almqvist s 783              | 12 Rissne gård s 8             |
| 5 Rissne gård m fl            | 13 Almqvist s 783              |
| 6 Svenskt biografiskt lexikon |                                |
| 7 Rissne gård s 8             | 14 "-                          |
| 8 Almqvist s 783              | 15                             |



Karta över Rissne från 1692 som visar läget för stenhuset, mangården, ladugården mm.

Foto: Nordiska museet 370 Jh



Plan av Risnagården 1945. 1. manbyggnaden, 2. parstuga från 1765, 3. parstuga från 1724, 4. magasin, 5. ny ladugård, 6. vedbod och avträde, 7. tvättstuga, 8. gammal ladugård, brann 1952, 9. f. oxhus, stall och vagnbod, 10. höns- och svinhus, slöjdbod. Uppmätning av Anders Nyman.

Ur: St Eriks årsbok 1945



## HUVUDBYGGNADENS BYGGNADSHISTORIA

### Husets ursprungliga utseende

När Erik Dahlberg på 1660- eller 1670-talet tecknade av Rissne gård fanns det en liten men pampig huvudbyggnad som reste sig högt över den övriga gårdsbebyggelsen. Den exakta byggnadstiden är inte helt klarlagd men 1650-talet förefaller troligt. Rissne omnämns som säteri från 1658. Ett krav för att en gård skulle räknas som säteri var att en representativ mangårdsbyggnad åtminstone var påbörjad. Då det var förmånligt ur skattesympunkt att inneha ett säteri är det troligt att byggherren så snabbt som möjligt försökte få säterirättigheter.

Beata Leuhusen, som 1658 gifte sig med Johan von Kaulbars, hade 1645 ärvt Rissne efter sin mor. Detta par eller Beata Leuhusens far (död 1655) är de troliga byggherrarna.

Uppsatt över spisen i bottenvåningens sal finns ett stenornament bemålat med två vapensköldar. Ornamentet hör troligen inte till spisen utan kan komma från portalen. Den ena skölden visar ett lejon och ett hus och hör till släkten Leuhusen. På den andra skölden finns en fisk och två stjärnor, denna sköld representerar släkten von Kaulbars. De två sköldarna stärker teorin att huset är uppfört av eller för paret von Kaulbars.

Dahlbergs teckningar kompletterade med syneprotokoll från 1700-talets början lämnar en relativt fyllig bild av huvudbyggnadens ursprungliga utseende. Bilden av en liten men pampig herremansbostad växer fram. Påverkan kan spåras från sådana byggnadsverk som Makalös och Jakobsdal, båda uppförda för von Kaulbars forne arbetsgivare.

Huset är högt med två våningar och två vindsplan över en källare. Denna är murad av gråsten och tegel, valven är tegelslagna. Även resten av huset är murat i tegel med bjälklag i trä. I varje fönsterluft finns fyra fönster. Huset är

försett med fönsterluckor även om det inte framgår av teckningen.

Planen är nästan kvadratisk med fem fönsteraxlar på långsidorna och fyra på gavlarna. De oinredda vindarna håller upp de stora trappstegsgavlarna. Taket täcks av tegel. En pampig portal välkomnar besökarna. Vid sidan av denna finns en nedgång till källaren.

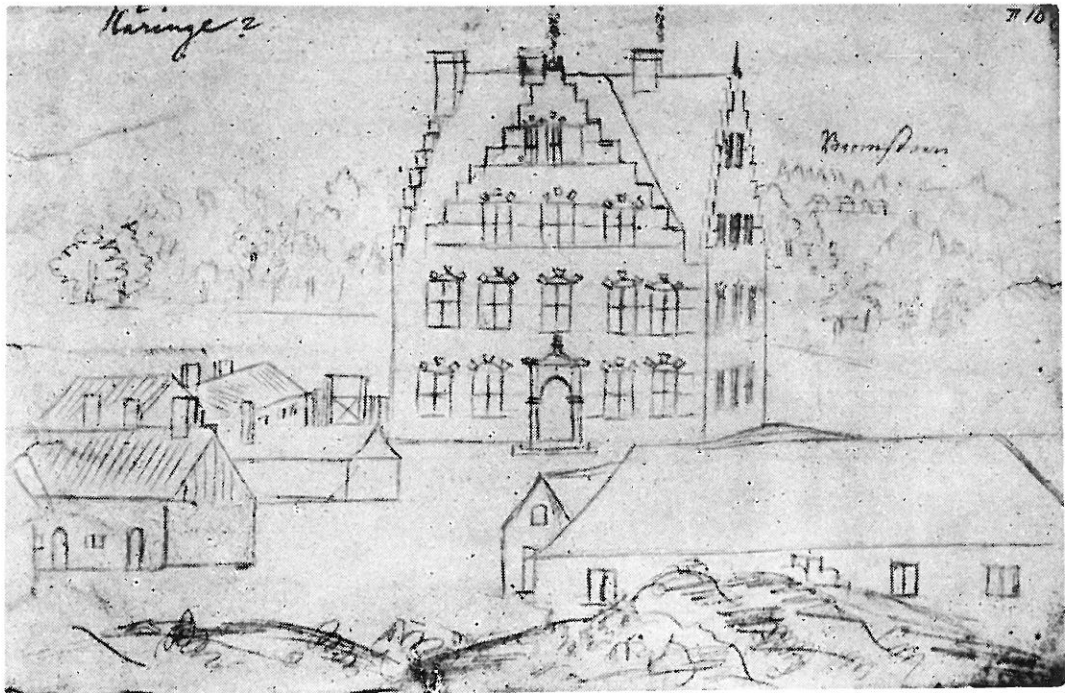
När man kommit in genom entrén har man till höger en sal, innanför denna finns en hörnkammare med ett skåp i väggen och en trappa ner till källaren. Från nästa kammare kan man ur syneprotokollen utläsa att det finns en dörr ut till hemlighuset som hänger utanpå fasaden. Åt söder ligger två kammare och åt gården en kammare med stengolv som någon gång mellan 1724 och 1730 gjorts om till kök. Delar av den köksspis som satts upp här kommer från det gamla köket som låg i den södra stugan på gården. Under trappan som leder upp till de övre planen finns ett litet kontor.

På övre våningen finns en stor sal med sju fönsterlufter. I salen finns en dekorerad spis med stenbilder. Detta våningsplan rymmer även fyra kammare, därav en liten innanför salen. Till vindarna leder en trätrappa från förstugan.

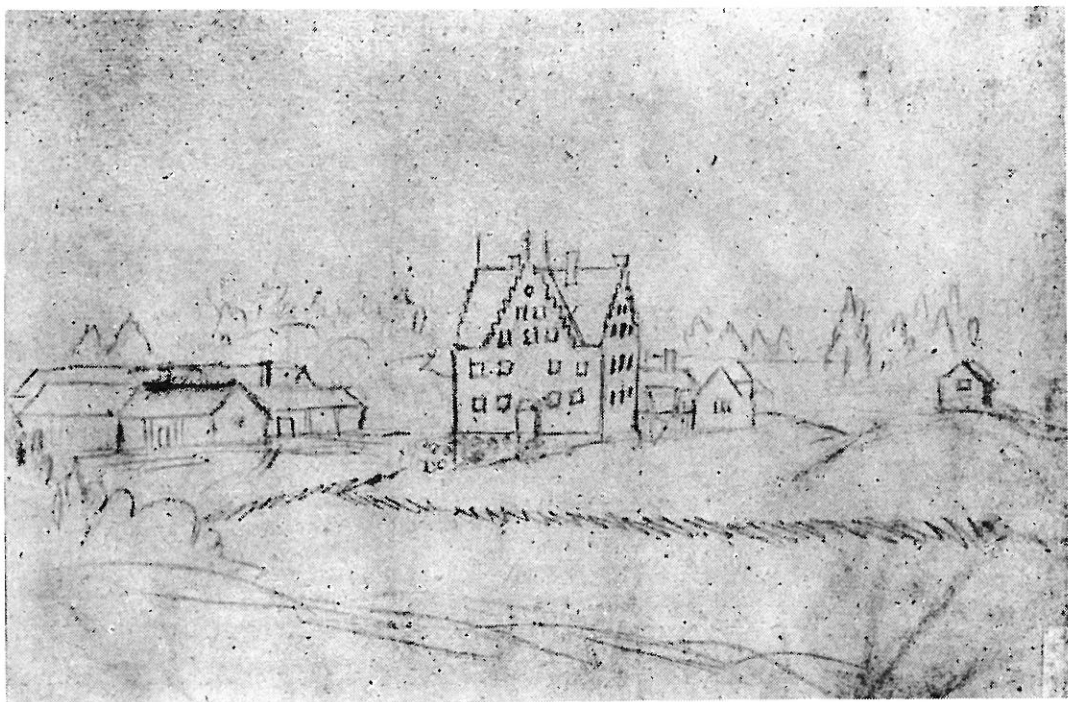
Första vindsplanet har 12 fönsterlufter och det andra sju lufter och fyra gluggar utan fönster. Vid 1730 års syn var vinden tydligen redan i ganska dåligt skick. Många fönster fattades och stormvindarna hade fritt spelrum.

Många rum stod tomma 1730 så det behövdes inte byggas någon visthusbod.

Det enda rum som tycks ha kakelugn är hörnkammaren innanför bottenvåningens sal. I övriga rum som är uppvärmda finns spisar.



Rissne gård från öster tecknad av Erik Dahlberg på 1660- eller 70-talet.  
Foto: SSM F78 686



Rissne gård från väster tecknad av Erik Dahlberg  
Foto: SSM F78 686

## Den stora ombyggnaden på 1810-talet

Allt sedan de första syneprotokollen vid 1700-talets början pratas det om stenhusets skador och bristen på underhåll. Till en början var det mest vindarna som ställde till problem. Men efterhand uppträder "rämnader, sprickor och sjunkningar" i allt fler murar. Det tycks som om huset länge har stått mer eller mindre obebott. De överstar som innehaft Rissne har i sin tur arrenderat ut bostället. Kronprins Carl Johan t ex som innehade Rissne från 1811 arrenderade ut gården på 30 år till ryttmästare Hjerta. Denna Hjerta arrenderade i sin tur ut Rissne till fabrikör Bennet.

Vid 1811 års syn bestäms det att stenhuset ska ersättas av en parstuga. En noggrann kostnadsberäkning presenteras och det bestäms att bygget ska finansieras genom att stenhuset försäljs för rivning på offentlig auktion. Denna försäljning genomförs och de influtna medlen lämnas till Kungl. Krigs Collegiumet. Någon rivning sker inte även om syneprotokollet från 1818 talar om ett nyuppfört stenhus. Det som skedde var att vindsplanen och största delen av övervåningen revs. Istället för det höga branta taket lades ett enkelt sadeltak.

Efter ombyggnaden kom den kvarvarande delen av husets exteriör att behålla mycket av det ursprungliga utseendet. Den dekorerade portalen har visserligen förlorat sitt krön men den kraftiga träporten med sin speciella ingångslucka finns kvar. Fönstren beskrivs som tidigare. De har fyra fönsterrutor i varje luft.

Bottervåningens planlösning behölls till största delen. Salen ligger till höger innanför förstugan. Här finns en "antique" spis med huggna stendekorationer och ett väggskåp i muren. Spisen måste komma från övervåningens sal men väggskåpet? Efter salen kommer som tidigare tre kammare längs västsidan. Någon trappa ner till källaren omtalas inte. På södra sidan har den mellersta kammaren inretts till kök med en på hög fot uppmurad spis med bakugn. Dennes inre del sträcker sig

in i kontoret under trappan. Mot gården finns ett skafferi och en liten kammare.

De två större kamrarnas värmekällor är kakelugnar av tegel i de övriga rummen finns spisar.

Taken har synliga furubjälkar med en brädpanel ovanför. Alla väggar är målade med vällingfärg. Dörrar, fönster och övriga snickerier är oljefärgsmålade.

En stentrappa med 18 steg och vilplan leder upp till övre våningen. Här finns endast en vindskammare åt söder med ett blyinfattat fönster och en äldre kakelugn.

Ner till källaren kommer man fortfarande från gården genom en ingång söder om porten. En trappa med nio trappsteg av ekplankor leder ner till de tegelvälvda rummen.

Syneförfattarna accepterar ombyggnaden och stenhuset godtas som laga byggnad. Huset ska även fungera som bryggstuga och drängkammare.

#### Förändringar 1820-1870

Efter att den omfattande ombyggnaden är klar sker bara mindre reparationer under några årtionden. Syneprotokollen talar om några trasiga fönsterrutor, att södra gaveln behöver rappas, väggar som behöver målas osv.

Omkring 1860 är det dock åter tid för en större ombyggnad. Den ingång som lett ner till källaren från gårdsplanen sätts igen och en ny port tas upp på källarmurens västra sida. Den tidigare nedgången tog stor plats i kammaren till vänster om förstugan, detta slipper man nu. I samband med denna ombyggnad lades golvet om. Även förstugan fick nytt golv. 1857 års syn omtalar även att det i bottenvåningens kammare sätts upp kakelugnar med glaserat kakel. Alla tak har pappspänts utom i kammaren till vänster om förstugan, detta tak är gipsat.



Rissne gård 1918, observera att 1600-tals porten inte används.  
Foto: SSM F74 940



Gården 1945, Foto: Nordiska museet 150 I1

På vinden har ett nytt rum inrättats mot norr. Här finns en kakelugn, i det södra rummet en rörspis.

Ett nytt golv har lagts in i salen till 1870 års syn.

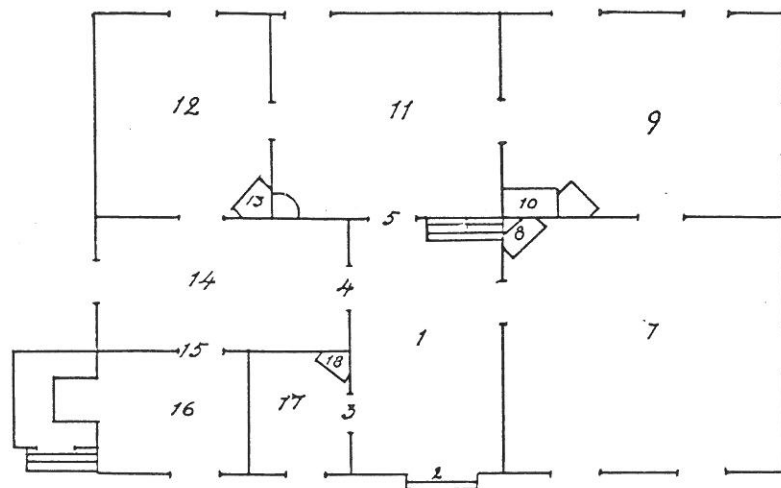
### En beskrivning från 1925

Hos Riksantikvarieämbetet finns en kortfattad genomgång av Rissne gård från 1925.

Från denna beskrivning kan man bl a utläsa att den gamla ytterporten ligger undanlagd i en slöjdbod.

En annan viktig uppgift är att målningarna i salens tak inte är synliga utan övermålade. Blandningen av kakelugn och spis är vid denna tid uppsatt i salen.

Kakelugnar finns i alla kammare, den som idag är uppsatt i hörnkammaren (nr 9) fanns 1925 i rum 17. (jmf planskissen)



Planskiss över huvudbyggnaden 1925.

Källa: ATA

### Renovering på 1940-talet

Riksantikvarieämbetet uppmärksammade Rissne gård vid mitten av 1940-talet. Bl a gjordes en besiktning tillsammans med en konservator. Man konstaterar att husets interiör är förvånansvärt väl bevarad. Man föreslår att Rissne ska förklaras

som byggnadsminnesvärke.

I genomgången rum för rum redogörs för vilka konserveringsåtgärder som bör ske.

För salen gäller att bjälktakets målningar skulle rengöras, fästas, retuscheras och kompletteras. För spiselomfattningen som var uppsatt kring en kakelugn finns ett rekonstrueringsförslag. Sandstensdekorationerna skulle även befrias från övermålning, man trodde inte att de tidigare varit målade. Under tapeterna hittades spår av äldre målning. De fragmentariska partierna i blått, svart och vitt kunde vara rester av en draperimålning. Det ansågs inte möjligt att återställa målningen utan en kalkavfärgning rekonstruerades.

Takbjälkarna i övriga rum var dålda av papp, revitering eller tjock oljefärg. Framtagning och tvättning av taken rekommenderades. Sedan lämplig färgbehandling.

#### STUGORNA

Vid 1730 års syn finns det söder om huvudbyggnaden en gammal stuga. Det var ur denna delar till köksspisen hade hämtats. Huset var tydligen en bryggstuga i dåligt skick. Synen ansåg att stugan skulle användas som bryggstuga och bryggusspis samt bakugn skulle ordnas.

Mitt emot huvudbyggnaden låg en nyuppförd parstuga. Vid 1724 års syn var bara stommen timrad. Huset har två stugor, den ena med två fönsterlufter och den andra med fyra. Fönsterlufterna har två fönster med 25 rutor i varje. Detta hus ska brukas som drängstuga.

Vid 1811 års syn används den södra stugan som brygghus och drängkammare. Den östra stugan räknas inte in bland de låga husen utan ägs direkt av arrendatorn.



Den södra stugan som är förfallen behövs inte sedan huvudbyggnaden rustats, vid 1818 års syn utdöms den. Arrendator Bennet äger fortfarande den östra stugan.

#### TRÄDGÅRDEN

Någon park eller större trädgård tycks det inte ha funnits vid Rissne. På den karta som finns från 1692 är inte någon park utritad. 1730 års syn nämner endast en kryddtäppa på västra sidan av gården. Dit leder en dubbel brädport genom planket.

En trädgård med åtta fruktträd omnämns vid 1800-talets början. Denna trädgård tycks vara arrendatorns privata. Även från 1800-talets mitt finns uppgifter om en köks-trädgård med buskar och fruktträd.

#### EKONOMIBYGGNADERNA

På Dahlbergs teckning syns två grupper med låga ekonomibyggnader. Några hus ligger söder om gårdsplanen. Öster om mangården finns också en hussamling.

I syneprotokollen kan man följa ekonomibyggnadernas "öden" under 1700- och 1800-talen.

När Brynolf Hellner, 1945, skrev om Rissne i St Eriks årsbok fanns det fortfarande en rad uthusbyggnader kvar (se skiss).

Idag är alla ekonomibyggnader borta. Den sista, ett magasin, brändes ner på 1950-talet då det var angripet av husbock.

## BYGGNADSBESKRIVNING 1986

### Exteriörer

Huvudbyggnaden vid Rissne gård är idag en envåningsbyggnad med inredd vind.

Grunden är murad av gråsten, putsad och gråfärgad.

Väggarna är murade av tegel och de putsade fasaderna är avfärgade i en ljus beige ton. Ankarsluten är enkla och raka nedslagna i en ögla i ankarjärnet. Det är troligt att ankarsluten är ursprungliga. Fasaden avslutas uppåt med en gësim.

Mot söder har funnits en utbyggd köksentré. Spår syns i fasaden. Denna farstu var troligen inte så gammal när den revs, förmodligen 1900-tal.

Fönstren är kopplade, spröjsade med sex rutor och relativt nyligen isatta.

Huset täcks av ett sadeltak med tvåkupigt tegel.

Två murade och putsade skorstenar finns.

(jmf Portalen och porten)

### Portalen och porten

Portalen som är huggen i sandsten finns avbildad på Dahlbergs teckning. Den förlorade troligen sitt krön i samband med ombyggnaden på 1810-talet. Det fick inte plats under det nya taket. Möjligen är det delar av krönet som är uppsatt över den öppna spisen i salen.

Troligen för att skydda stenen från uppstigande fukt står portalen på ett fundament av betong. Vissa lagningar i betong finns också. Spår av röd färg syns på den ej naturligt

röda stenen. Även hörnkédjorna har röda färgspår.

Den kraftiga ekporten har en speciell ingångsdörr. Porten är rikt profilerad med ett rombmönster på en stomme av plankor. Stora handsmidda spikar och bandgångjärn håller samman det hela.

Vissa lagningar har skett. En del lär har bytts och extra spikar har slagits i. Spår av en ockragul färg finns.

Under en period har porten varit undanlagd i en bod. Den plockades nog fram när huset blev officersmäss på 1940-talet.

### Interiörer

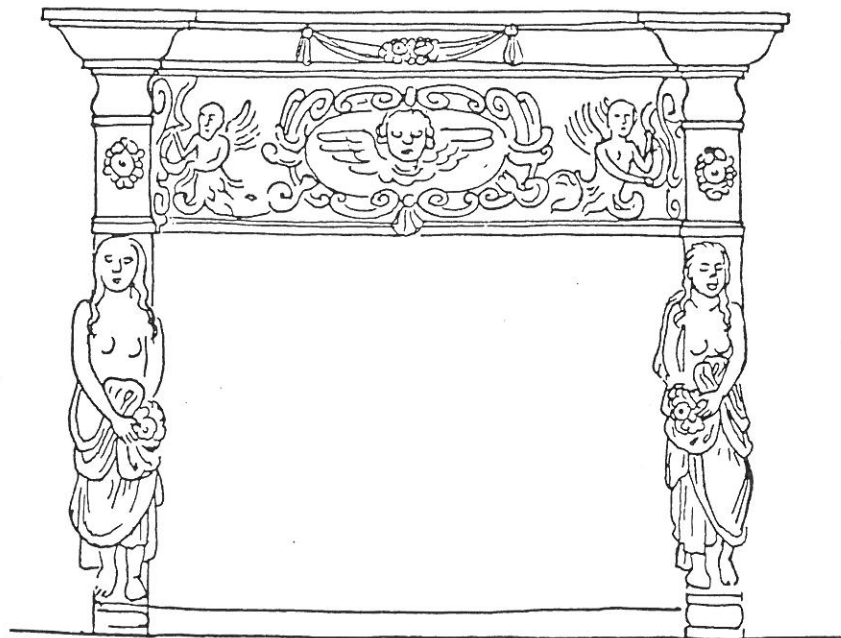
#### Taket i salen

Salens tak har synliga profilerade bjälkar och en bred lockpanel som fyllning. Hela taket är rikt dekorerat med djurfigurer och blomsterornament. Färgsättningen är idag dov. En datering till byggnadstiden vid 1600-talets mitt förefaller trolig bl a vid jämförelse med taket i Stenbockska palatset på Riddarholmen.

I vissa av bjälkarna finns sprickor och delar av målningen är avflagnad.

#### Spisen i salen

I den forna salen på andra våningen fanns en skulpturerad spis. Med största sannolikhet är det delar från denna spis som idag är uppsatta i bottenvåningens sal. Denna spis fick sitt nuvarande utseende vid 1940-talets slut. Då gjordes ett par rekonstrueringsförslag bl a av Brynolf Hellner. Utförandet blev emellertid något annorlunda. Tre skulpturer och något som möjligen kan vara portens krön, bemålade med två vapensköldar, sattes upp ovanför spisen. Stenen är målade med en grå färg.



Rekonstruktions förslag till salens spis upprättat  
av Brynolf Hellner.  
Ur: St Eriks årsbok 1945

Under en period har de olika dekorelementen suttit kring en kakelugn.

### Konstruktion

Källaren är murad av gråsten och tegel med tegelslagna valv. Både ytter- och mellanväggarna är murade av tegel och putsade. Bjälkslag av trä. Taket vilar på takstolar.

### Planlösning

Huvudbyggnadens bottenvåning har en rumssvit på var sida om förstugan. Åt norr ligger salen och en kammare mot söder låg tidigare tre kammare. Denna del inrymmer idag köksutrymmen. Mellan dessa sviter finns förstugan, trappan och en kammare där bakom. Om man jämför med slott som Salmecke och Ulvsunda från samma tid finner man att planerna till stor del överensstämmer. Rissne är visserligen betydligt mindre men har trots allt haft ett bottenplan för bostadsändamål och i den nu rivna övervåningen en fest- och gästvåning.

Bottenvåningens plan förefaller som ganska oförändrad sedan byggnadstiden. Det som ändrats är delarna kring kök och skafferi samt entrépartiet.

På övre planet motsvarar sannolikt den södra vindskammaren den mellersta kammaren före ombyggnaden.

### Innertak

I bottenvåningen har alla rum utom två tak med synliga profilerade bjälkar. Mellan bjälkarna finns en bred lockpanel, även den profilerad. Rum 17 har ett putsat tak och i rum 18, köket, är taket plattslaget. Inga taklister finns.

På övre våningen har södra rummets tak synliga bjälkar med en lockpanel ovanför. Norra rummets tak är plattslaget.

Jmf "Taket i salen"

## Tapeter och annan väggbeklädnad

Salens väggar är täckta med målade masonitskivor spikade på reglar. Under skivorna finns putsade väggar med spår av äldre målning.

Hörnkammaren innanför salen har putsade och målade väggar. Den synliga målningen är sannolikt från 1940-talet och samtida med salens uppreglade skivor. Under den nya målningen finns äldre målade skikt jämförbara med salens.

Övriga rum har antingen tapeter, äldre eller modernare puts på väggarna.

Källarens väggar och tak är putsade och vitkalkade.

## Paneler

Salen och två kammare har en ca 35 cm hög sockellist. Panelen har löst påsatta lister över skarvarna. Troligen kom denna sockellist på plats vid ombyggnaden på 1860-talet.

I rum 17 finns en ca 20 cm hög sockellist bevarad på väggarna kring kakelugnen. En datering till 1800-talets början förefaller trolig.

Övriga utrymmen har endast enkla brädor som golvlister.

## Fönster

Fönsterindelningen och fönstersmygarnas utformning förefaller ursprungliga. Däremot är fönstersnickerierna av relativt sent datum. Dahlbergs teckningar och syneprotokollen beskriver fyrdelade fönsterlufte.

Dahlbergs teckningar visar att båda bottenvåningarnas kortsidor haft tre fönsterlufte. Idag är det bara salssidan som behållit denna indelning. På kökssidan är ett fönster utbytt mot en dörr och det andra (i rum ) igenmurat. Detta

måste ha skett tidigt då syneprotokollen inte omnämner detta fönster.

### Dörrar

Fyra dörrar i bottenvåningen och en i södra flygeln har på ena sidan en kraftig snidad dekor. Motsatta sidan har antingen T-formade eller vanliga kvadratiska fyllningar. I huvudbyggnaden har dessa dörrar rikt dekorerade bandgångjärn av 1600-tals typ. Även dörrarna hör stilmässigt hemma i 1600-talet men de är nog delvis ombyggda vid senare tillfällen.

Förstugans och trappans pardörrar tycks vara från 1800-talets senare del. Till skrubben under trappan leder en enkel bräddörr av okänd ålder. Övriga dörrar på bottenvåningen är av masonit och moderna.

Från övre hallen leder en rad olika dörrar med olika utformning. Norra rummet som inreddes kring 1860 har en dörr med tre olika stora fyllningar från den tiden. Till södra kammaren leder en enkel dörr med två lika stora utanpåliggande fyllningar. Troligen från 1800-talets början, men kan vara äldre. Dörrarna mot vindarna har två lika stora fyllningar.

Dörrfodren är enhetligt utformade. Profileringen är av senare 1800-tals typ och kom nog på plats vid ombyggnaden på 1860-talet.

### Golv

Förstugan och skrubben under trappan har stengolv lagt av stora kvadratiska kalkstensplattor.

Golven i rum 13 och 19 är cementerade, i dessa rum kan det tidigare ha funnits stengolv.



Dörr i Södra stugan med snidad dekor  
Foto: Nordiska museet 1945, 320 Ic



Övriga golv har antingen synliga brädgolv eller linoliummattor. Endast några av frisplankorna verkar vara äldre än ombyggnaden på 1860-talet.

I källarrummet nedanför den igensatta nedgången (nr ) finns rester av ett kullerstensgolv. I rum är golvet cementerat. Övriga källargolv är av sand, jord och grus.

### Trappor

Någon yttertrappa som leder till övre planet är belägen mitt i huset. Trappan har två raka trapplopp med ett vilplan. Trappsteg av kalksten. Den understödda trappan vilar åtminstone till sin övre del på ett tunnvalv, nedre delens konstruktion är ej synlig. Denna trappas datering och tidigare utseende är något osäker. I princip är den nog från byggnadstiden men ombyggd och förändrad vid senare tillfällen. Förstugans takbjälkar slutar t ex i intet.

Från hörnkammaren leder en smal brant trappa ner till källaren. Övre delen är rak men den avslutas i nederdelen med en 90 graders sväng. Trappstegen är murade av tegel och trappan täckes av ett tunnvalv. Att trappan är ursprunglig råder nog inga tvivel om. Den är dock ombyggd i sin nedre del.

Från en idag igensatt källardörr mot gården leder en trappa. Denna är murad i tegel och täckt med ett tunnvalv. Trappstegen har bestått av ekplankor. Även denna trappa är troligen från husets byggnadstid. Nedgången sattes igen omkring 1860.

### Eldstäder

Ursprungligen har rummen fått sin värme genom öppna spisar. Efterhand har dessa ersatts av kakelugnar som i vissa fall byggs mot kaminer.

I rum 15, 17 och 23 finns kakelugnar idag. Den gröndekorerade kakelugnen i rum 15 har tidigare funnits i rum 13. Rum 17 och



Salens kakelugn dekorerad med detaljer från en äldre eldstad  
Foto: Nordiska museet 1945, 320 Iv



Kakelugn i rum 13 nu i rum 15  
Foto: Nordiska museet 1945, 320 Ie

23 har enkla vita kakelugnar.

I kökets stora murade spis är en järnspis insatt. En bakugn har tidigare funnits men är idag igenmurad.

I rum 13 finns en fotogenkamin, övriga rum har ingen uppvärmning.

### VVS

El samt vatten och avlopp finns. En varmvattenberedare finns i köket. I det utrymme som tidigare var skafferi har en toalett installerats. På södra vinden har det funnits toaletter.

Centralvärme saknas. Huset har värmts med kakelugnar, kaminer och en öppen spis.

### SÖDRA STUGAN

#### Exteriörer

Huset vilar på en grund av natursten förstärkt med betong.

Timmerväggarna är klädda med rödfärgad locklistpanel. Knutlådor, fönsteromfattningar och snickerier är vitmålade.

Entrédörren är av brädkonstruktion.

Sadeltaket är täckt med enkupigt tegel.

Två vitputsade skorstenar finns.

#### Planlösning

Huset är av vanlig parstugetyp med kammare och förstuga. De båda stugorna har avdelats så rum och kök bildats. Denna uppdelning kan ha samband med övergången till statsystemet kring 1830. Stugan användes då som statarbostad.

### Interiör

En snidad dörr av 1600-tals typ lika de i huvudbyggnaden finns. Den kan komma från den rivna salsvåningen. Övriga dörrar och snickerier är av blandat utseende och datum.

En bakugn och en kakelugn finns bevarade.

Huset används som vedbod, förråd och skräppupplag.

### ÖSTRA STUGAN

### Exteriör

Husets grund är av natursten med betongförstärkningar.

Timmerstommen är klädd med rödfärgad locklistpanel. Alla snickerier är vitmålade. Mot baksidan finns en utbyggd köksfarstu.

Huset har ett sadeltak täckt med tvåkupigt tegel.

Det finns två vitputsade skorstenar.

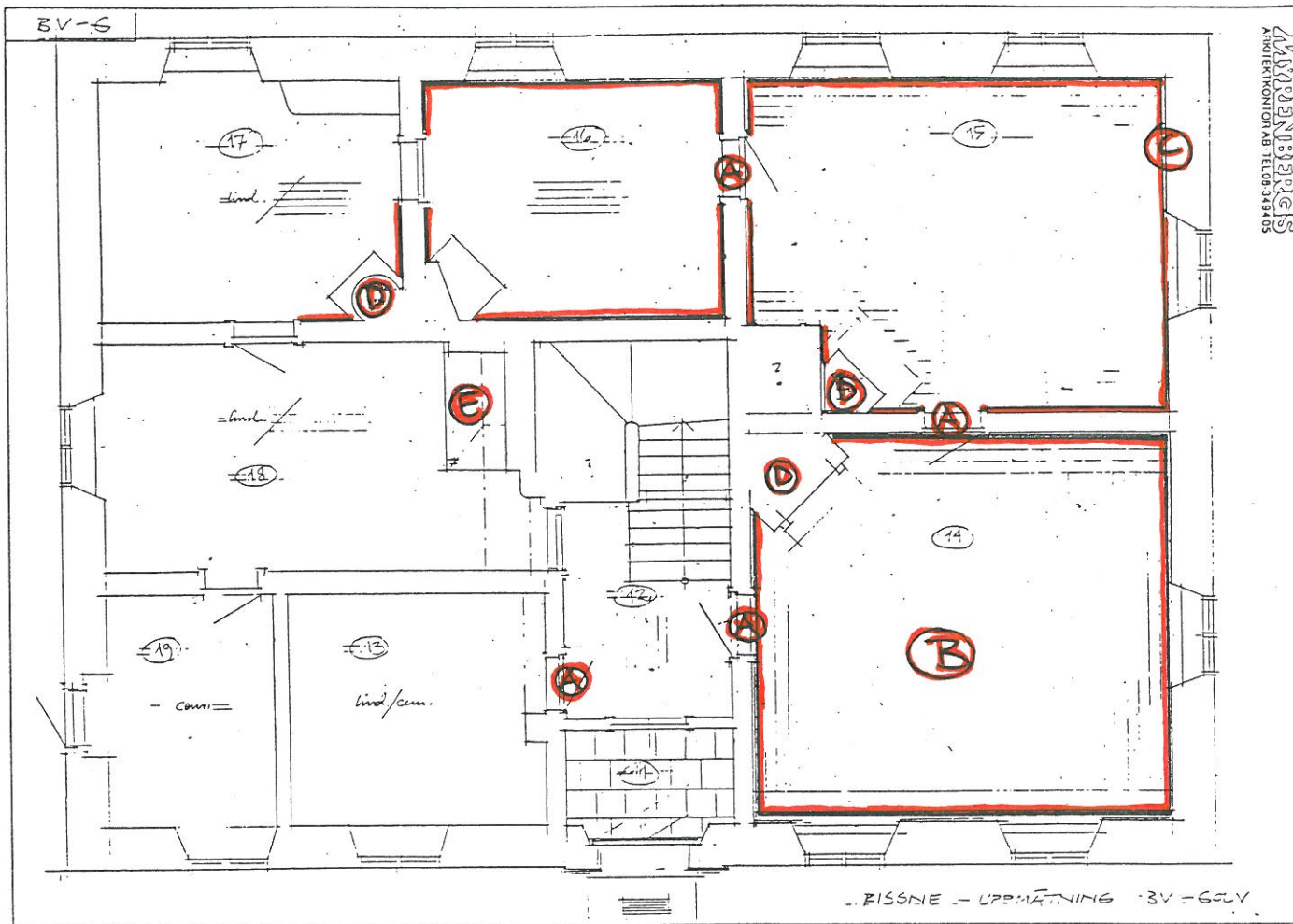
### Planlösning

Även denna stuga har en vanlig parstuga i grunden. En rad förändringar har dock skett, bl a har kammaren utökats och inretts till kök.

### Interiör

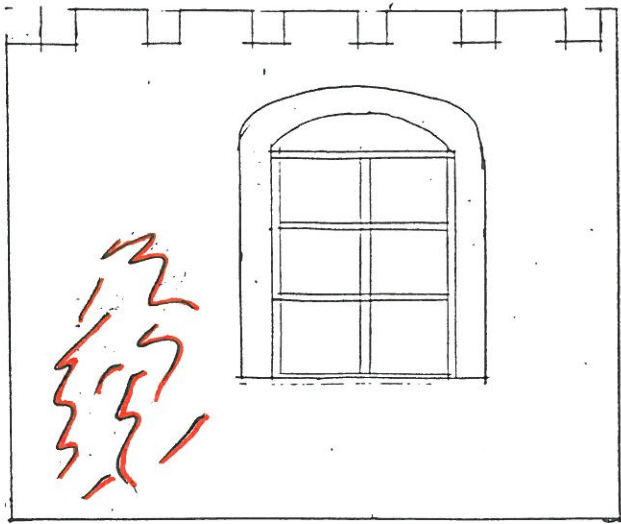
Huset har inget av äldre inredning synligt. Masonitskivor täcker väggar m m.

Stugan används som fritidshus.

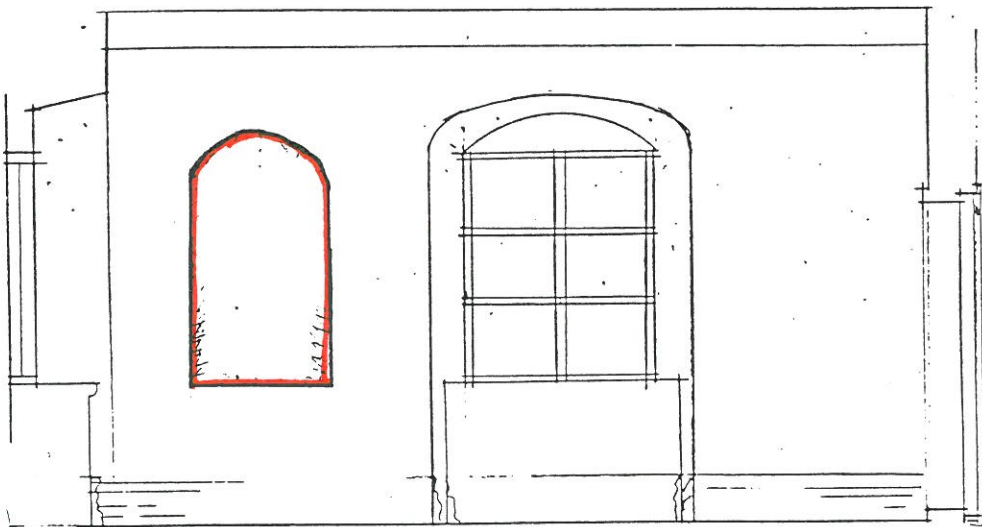


PLANRITNING MED PÅFÖRDA INVENTERINGSANTECKNINGAR

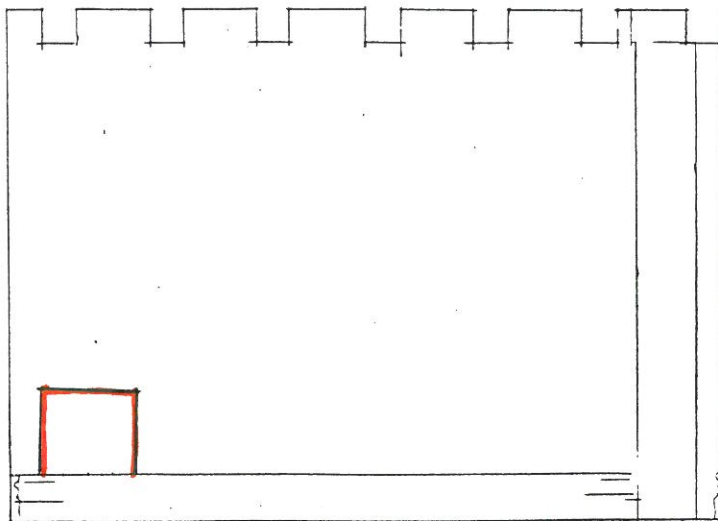
-  Snidade dörrar
-  Målat bjälktak
-  Igenmurat väggskåp
-  Kakelugn/öppen spis
-  Järnspis med spiskåpa
-  Golvsockel



Rum 13 mot gården, Alla väggar i detta rum har tjocka och ojämna putslager. Genom denna vägg gick medgången till källaren.

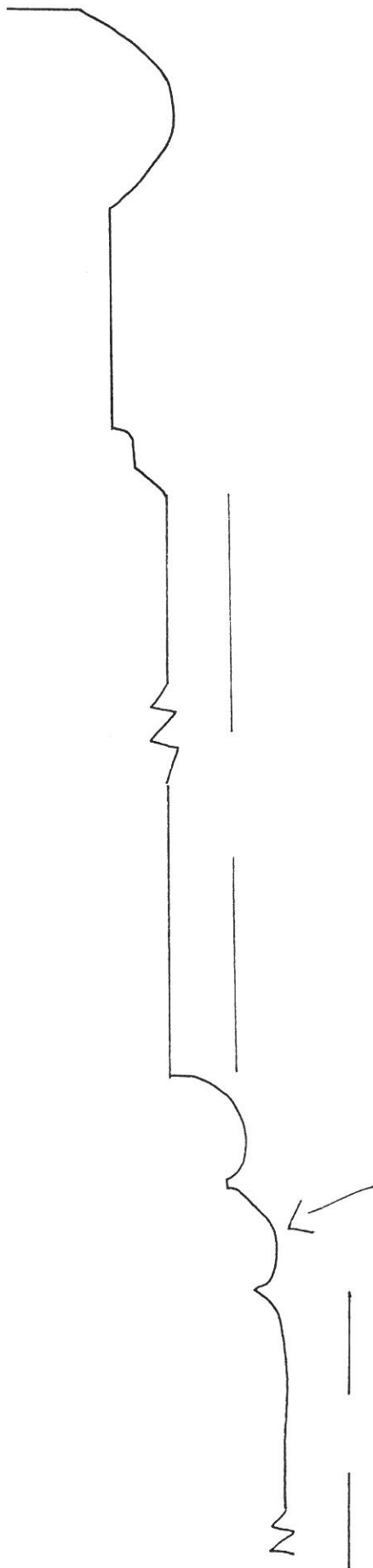


Rum 15 mot mordost, Igenmurad nich i väggen som rymt ett skåp.



Rum 16 mot rum 12, Bakom tapeten finns en ruta med spontad panel, lagring? lucka?

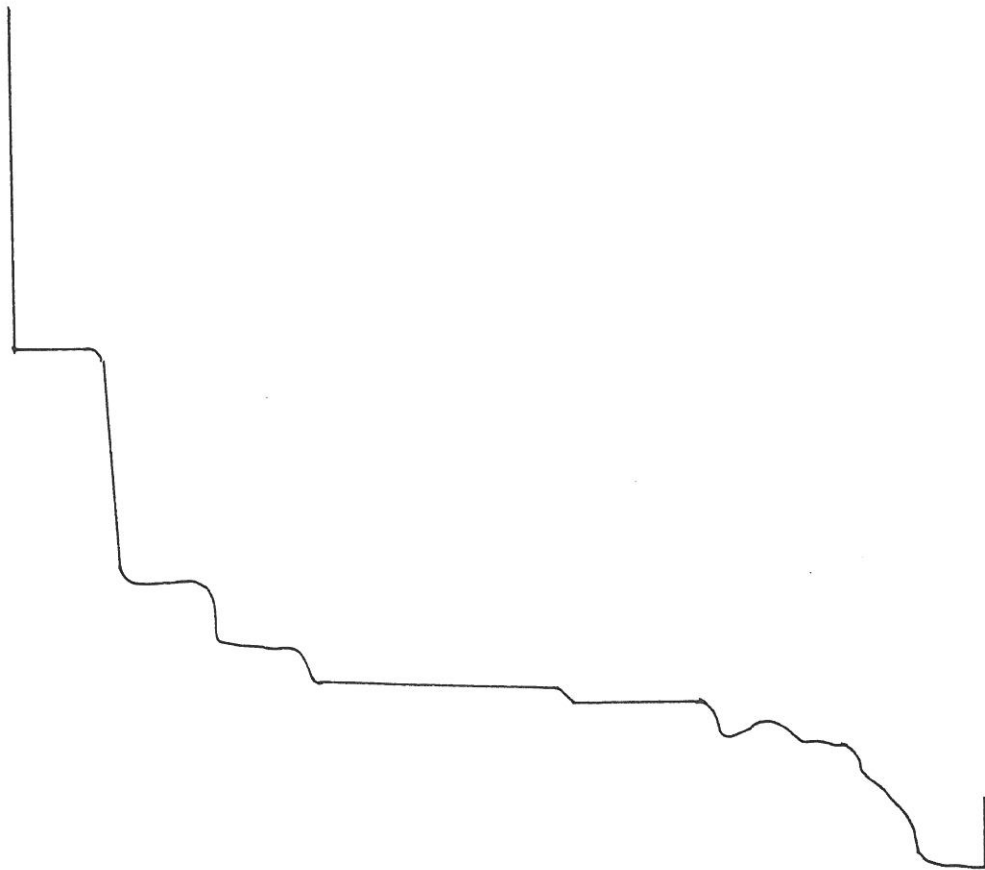
Golvsockel i rum 14,  
salen  
skala 1:1



lös list  
som döljer  
skarven mellan  
två brädor.



Dörrfoder i rum 14,  
3alen  
skala 1:1



## KÄLLOR

### Arkiv

Antikvariskt Topografiskt Arkiv (ATA)

Krigsarkivet  
syneprotokoll

Nordiska Museet  
Herrgårdsarkivet

Stockholms Stadsmuseum  
Bildarkivet

### Litteratur

Ahnlund, Henrik  
Rissne (Risne) artikel i Spånga  
sockens historia, Sthlm 1966

Almquist, Boel  
Rissne gård, Ett minne från  
stormaktstiden. Stencil (troligen 1978)

Almquist, John Axel  
Fräsegodsen i Sverige under stor-  
hetstiden, del I band II, Sthlm 1931

Braunerhjelm, A  
Kungl Livregementets till  
häst historia 1917-1922

Dahlby, Fritiof  
Svensk heraldisk uppslagsbok,  
Sthlm 1964

Hellner, Brynolf  
En 1600-talsgård på Järva-  
fältet, S:t Eriks årsbok 1945

Klingspor, C A

Sveriges Ridderskaps och  
adels vapenbok

Selling, Gösta

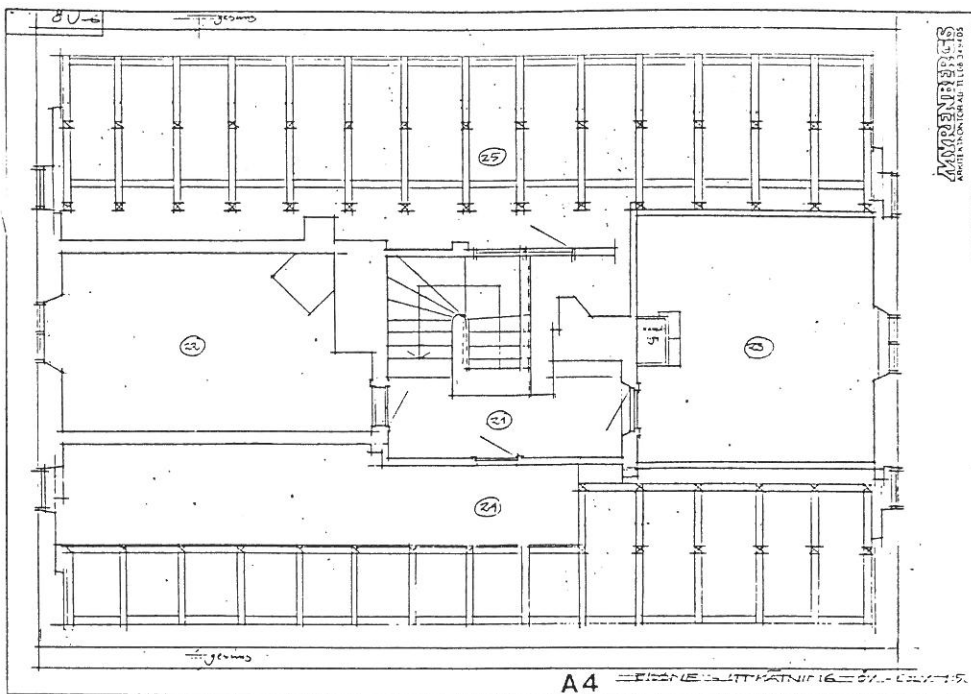
Säterier och gamla gårdar i  
Stochkolmstrakten, Sthlm 1977

Svenskt biografiskt lexikon

RISSNE GÅRD

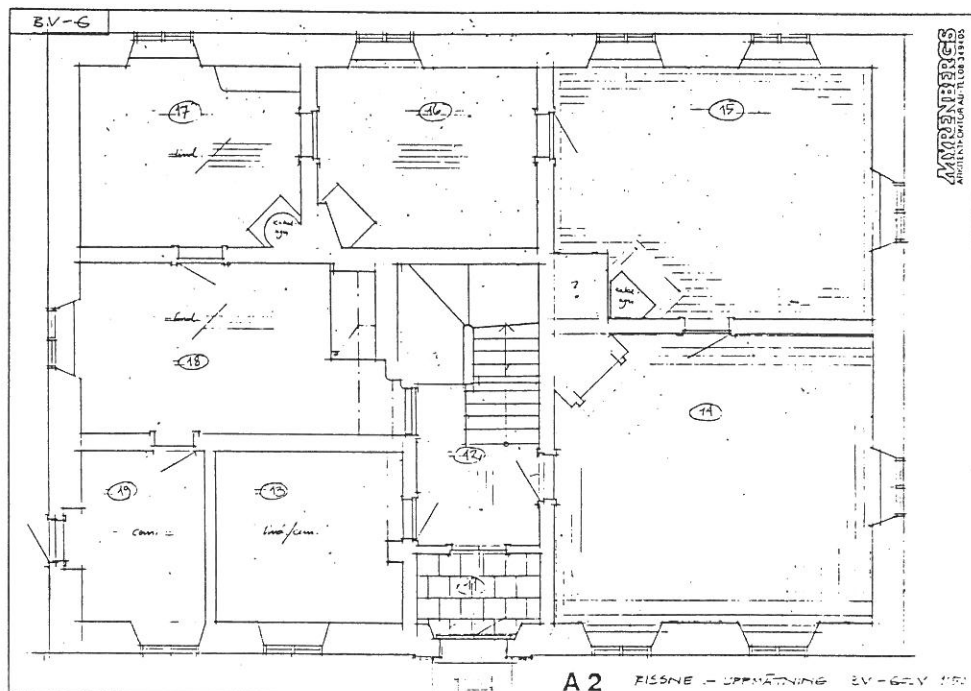
Byggnadsbeskrivning 1986

Rumsvisa beskrivningar



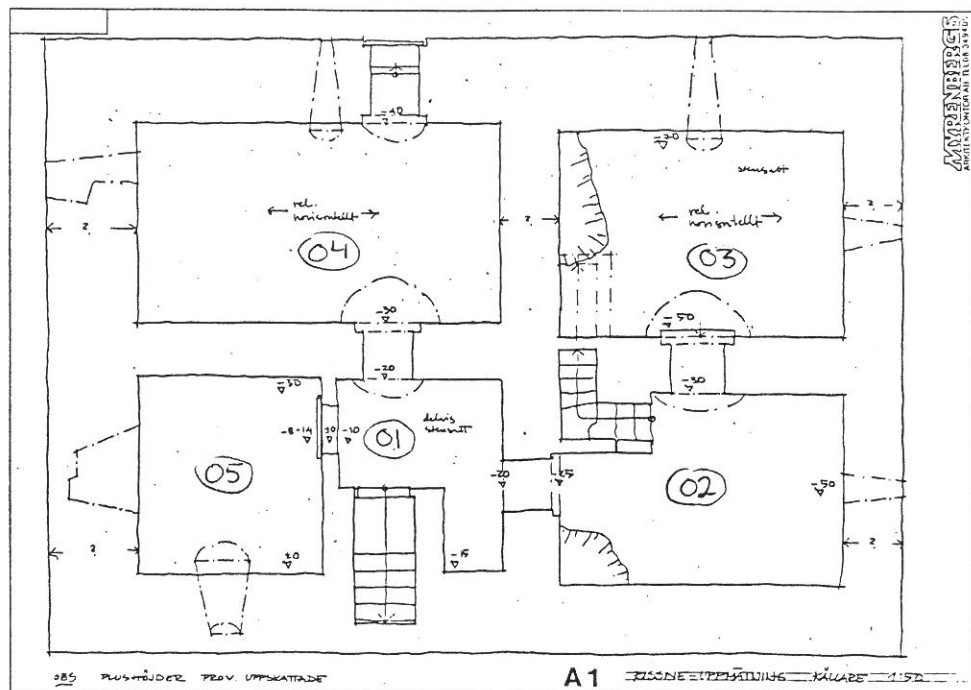
A4 FISSNE - UPPMÄTNING 16 - 21 - 22 - 23 - 24 - 25

AMMÉNBERG  
 ARCHITECTONISKA BYRÅN



A2 FISSNE - UPPMÄTNING 20 - 21 - 22

AMMÉNBERG  
 ARCHITECTONISKA BYRÅN



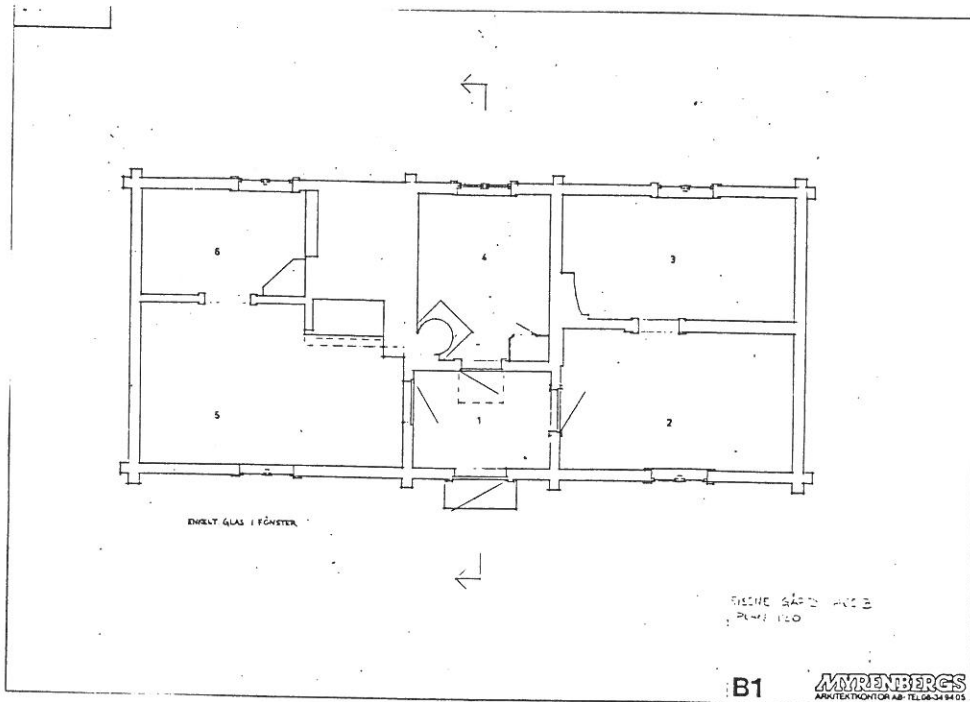
A1 FISSNE - UPPMÄTNING KÅLARE 1 - 5

085 PLUSRÖDER FRÖV UPPSKATTADE

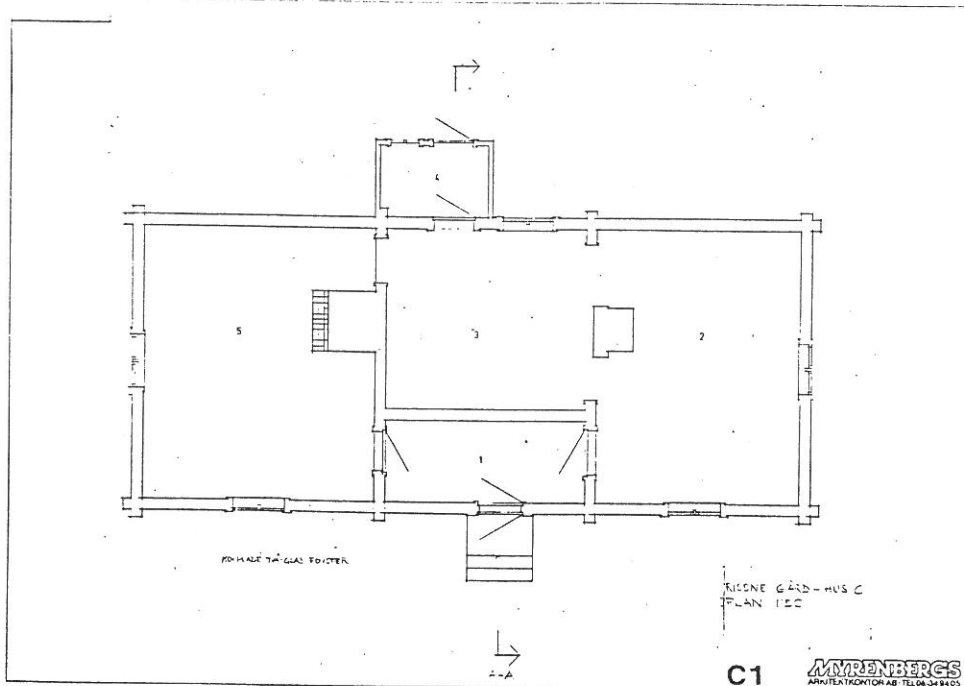
AMMÉNBERG  
 ARCHITECTONISKA BYRÅN

HUVUD-  
 BYGGNADEN

Uppmätning  
 1986



SÖDBA  
STUGAN



ÖSTRA  
STUGAN

Uppmätning  
1986

BYGGNADSBESKRIVNING 1986

RISSNE GÅRD

HUS A HUVUDBYGGNADEN

Rum 01 - källare

Tak :  
putsade valv

Väggar :

Golv : jordgolv, delvis kullerstenar

Trappa med igensatt uppgång mot gården

Rum 02 - källare

Tak :  
putsade valv

Väggar :

Golv : jordgolv

Trappa till bv rum 15

Rum 03 - källare

Tak :  
putsade valv

Väggar :

Golv : jordgolv

Rum 04 - källare

Tak :  
putsade valv

Väggar :

Golv : jordgolv

Dörr : mot trädgården

Rum 05 - källare

Tak :  
putsade valv

Väggar :

Golv : betong

Rum 11 - "Förstuga"

Tak : målat (limfärg?) bred panel på lock över synliga bjälkar

Väggar: putsade och målade

Golv : stenplattor

Dörr mot 12 pardörr med glasrutor och fält med romb

Dörr mot gården kraftig port med ingångsdörr, lås och beslag

Rum 12 A - skrubben under trappan (f.d. "kontor")

Tak : putsat valv

Väggar : putsade

Golv : stenplattor, delvis lagning med tegel

Eldstad: skrubben upptas till största delen av bakugnen

Dörr mot 12 bräddörr

Rum 12 - hall

Tak : målat med synliga bjälkar

Väggar : putsade och målade

Golv : korkmatta över smala bräder

Dörr mot 11 pardörr med glasrutor och fält med romb

Dörr mot 14 två fyllningar

Dörr mot 12 A enkel bräddörr

Trappa mot öv sten

Rum 13 - liten kammare

Tak : ommålade synliga bjälkar

Väggar : putsade och målade

Golv : betong

Eldstad modern kamin



#### Rum 14 - sal

- Tak : dekormålat bjälktak
- Väggar : målade masonitskivor spikade på reglar, där-  
under målade putsad vägg, golvsockel, 1800-talet
- Golv : målat brädgolv med fris på tre sidor
- Eldstad: öppen spis med skulpturer med 1600-tals  
karaktär
- Dörr mot 12 snidad dekor med 1600-tals karaktär
- Dörr mot 15 snidad dekor med 1600-tals karaktär och  
utsirade gångjärn, foder av 1800-tals typ

#### Rum 15 - stora kammaren

- Tak : brunlaserade bjälkar
- Väggar : Putsade med målade fältindelning, golvsockel,  
1800-talet
- Golv : bräd, målat
- Eldstad: kakelugn dekorerad i blågrönt
- Dörr mot 14 skuren dekor i två avdelningar och utsirade  
gångjärn, 1600-talet, foder 1800-talet
- Dörr mot 16 källaren modern masonitdörr

#### Rum 16 - mindre kammare

- Tak : brunmålat
- Väggar : tapeter, sockelpanel
- Golv : målat och lackat trägolv
- Dörr mot 15 en skuren fyllning och en T-formad
- Dörr mot 17 troligen tre fyllningar, ej utanpåliggande  
omgjord till serveringssvängdörr

Rum 17 - kammare (serveringsrum)

Tak : putsat och målat

Väggar : putsade och målade

Golv : korkmatta på bräder, delvis sockel

Eldstad: vit rund kakelugn

Dörr mot 16, se rum 16

Dörr mot 18 två fyllningar + fönster

Fast inredning, ett äldre omålat skåp samt diskbänk  
och skåp 1940-tal

Rum 18 - kök

Tak : plattklätt och målat

Väggar : putsade och målade

Golv : korkmatta över bräder

Eldstad: järnspis i äldre eldstad, J & CG Bolinders  
MV AB, Sthlm No 5

Dörr mot 17 två fyllningar med dekor, ett fönster

Dörr mot 19 o 12 moderna masonit

Rum 19 - f.d. skafferier (nu köksingång + toalett)

Tak : målade bjälkar

Väggar : putsade och målade

Golv : betong

Dörr mot 18 modern

Dörr mot gården modern

Toalett och tvättrum inrett

Rum 21 - övre hall

Rum 22 - vindskammare

Tak : målat, bred panel över synliga bjälkar

Väggar : tapeter

Rum 23 - vindskammare

Tak : målade moderna plattor

Väggar : tapeter

Eldstad: vit enkel kakelugn

Rum 24 + 25 vindar

Vindarna är oinredda med synliga takstolar.

Delar av 24 har betonggolv och var tidigare inrett till toalett.

Rum 31 - övre vind

Oinrett utrymme ovan rum 21-23.

HUS B SÖDRA STUGAN

Rum 1 - förstuga

Tak : bjälkar, spontad panel målat

Väggar : bred spontad panel

Golv : betong

Dörr mot 2 snedställda spontade brädor

Dörr mot 4 masonit

Dörr mot 5 spontad panel

Entrédörr bräddörr

Rum 2 - kammare

Tak : bjälkar, panel på lock

Väggar : pärlspont

Golv : betong

Eldstad: vedkammin

Dörr mot 1 pärlspont

Dörr mot 3 saknas

Rum 3 - f.d. kök

Tak : bjälkar, lockpanel

Väggar : pärlspont

Golv : betong

Rum 4 - kammare

Tak : bjälkar, panel på lock

Väggar : masonitskivor

Golv : korkmatta

Eldstad: vit kakelugn

Dörr mot 1, jämför hb

Rum 5

Tak : bjälkar, lockpanel

Väggar : brädor

Golv : betong

Eldstad: bakugn

Dörr mot 1 masonit

Rum 6

Tak : bjälkar, lockpanel

Väggar : pärlspont

Golv : betong

Eldstad: järnspis

HUS C ÖSTRA STUGAN

Rum 1 - förstuga

Tak : bjälkar, plattor

Väggar : plattor

Golv : korkmatta

Dörr mot 2 masonit

Dörr mot 4 masonit

Entrédörr modern, innerdörr

Rum 2 - matrum m.m.

Tak : plattor

Väggar : tapeter

Golv : korkmatta

Eldstad: täljstenskamin från Handöl

Dörr mot 1 masonit (äldre gångjärn)

Rum 3 - kök

Tak : bjälkar, plattor

Väggar : tapeter

Golv : korkmatta

Dörr mot 5 två fyllningar

Rum 4 - vardagsrum

Tak : bjälkar, lockpanel

Väggar : tapeter

Golv : korkmatta

Eldstad: öppen spis

Dörr mot 1 masonit

Rum 5

Tak : pärlspont

Väggar : pärlspont

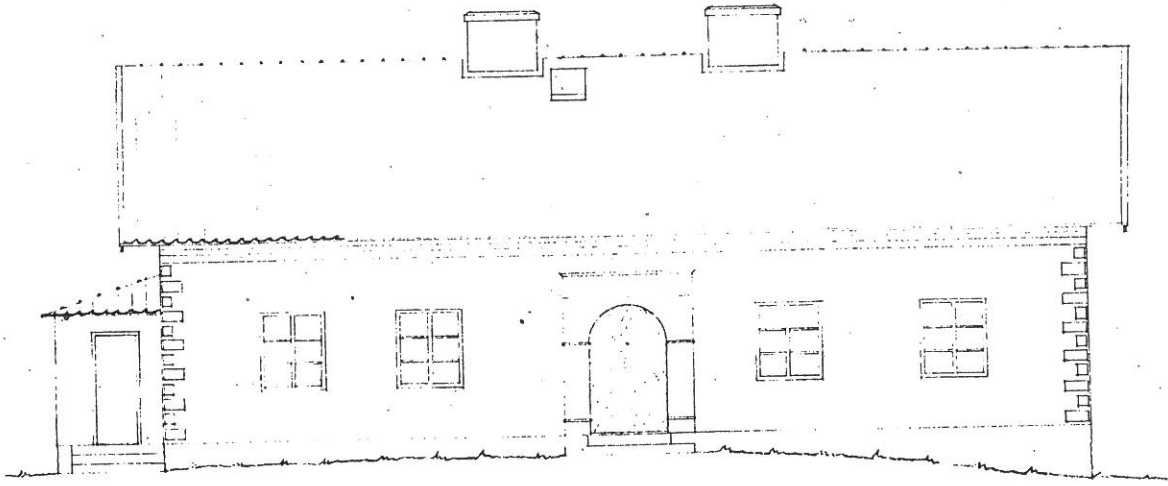
Golv : brädor

Dörr mot 3 spontad panel typ ytter

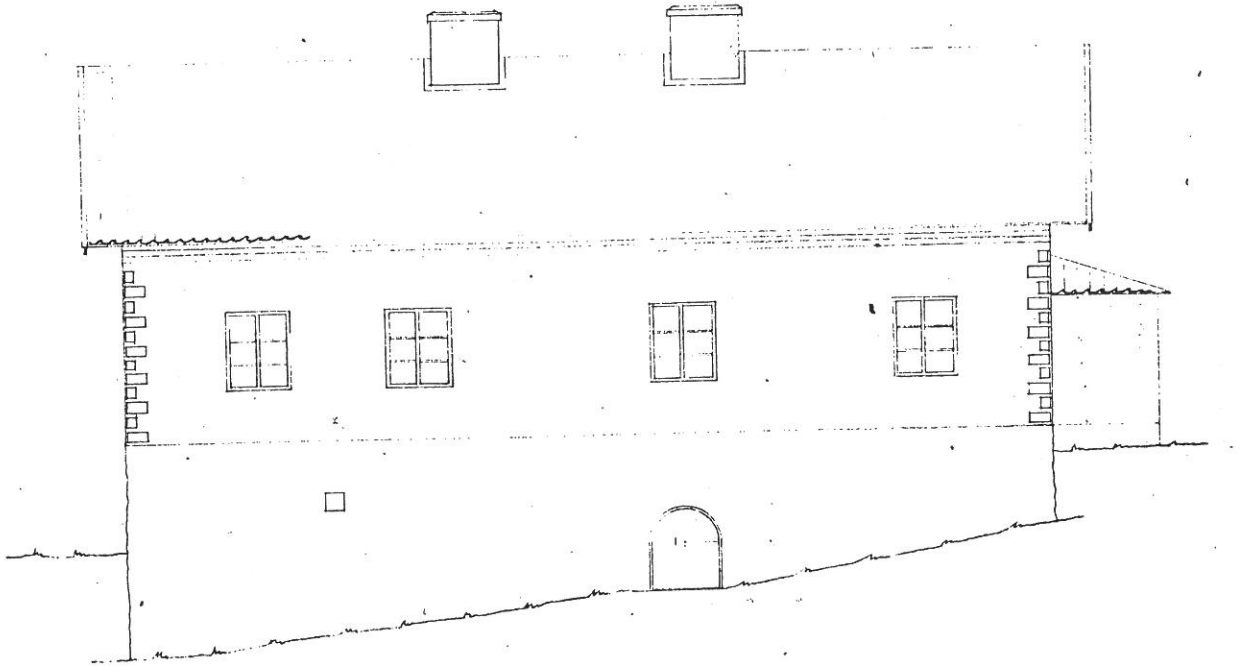
Entrédörr bräddörr

RISSNE GÅRD

Uppmättningsritningar 1947 och 1986



FASAD MOT SYDOST

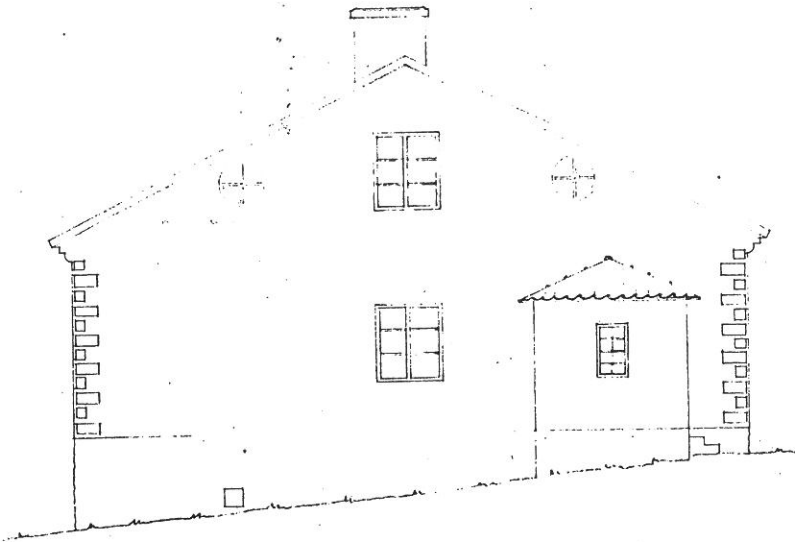


FASAD MOT NORDVÄST

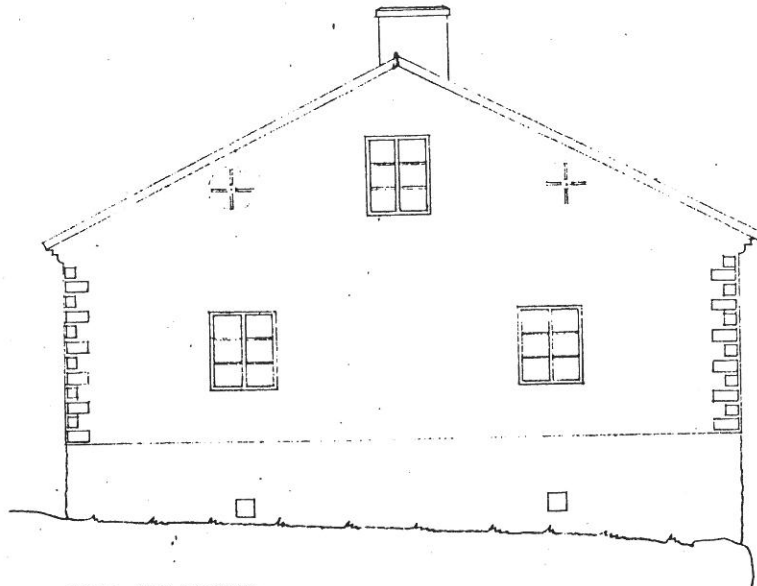


SKALA 1:100





FASAD MOT SYDVÄST

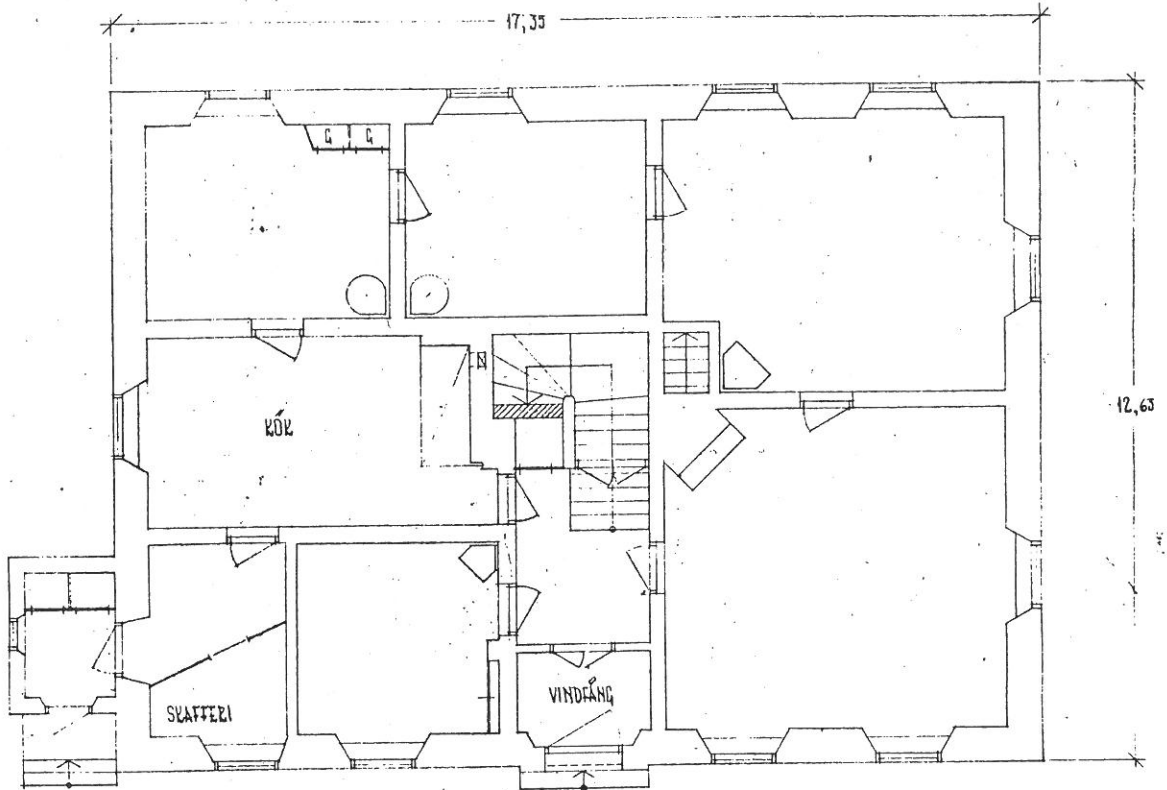


FASAD MOT NORDÖST

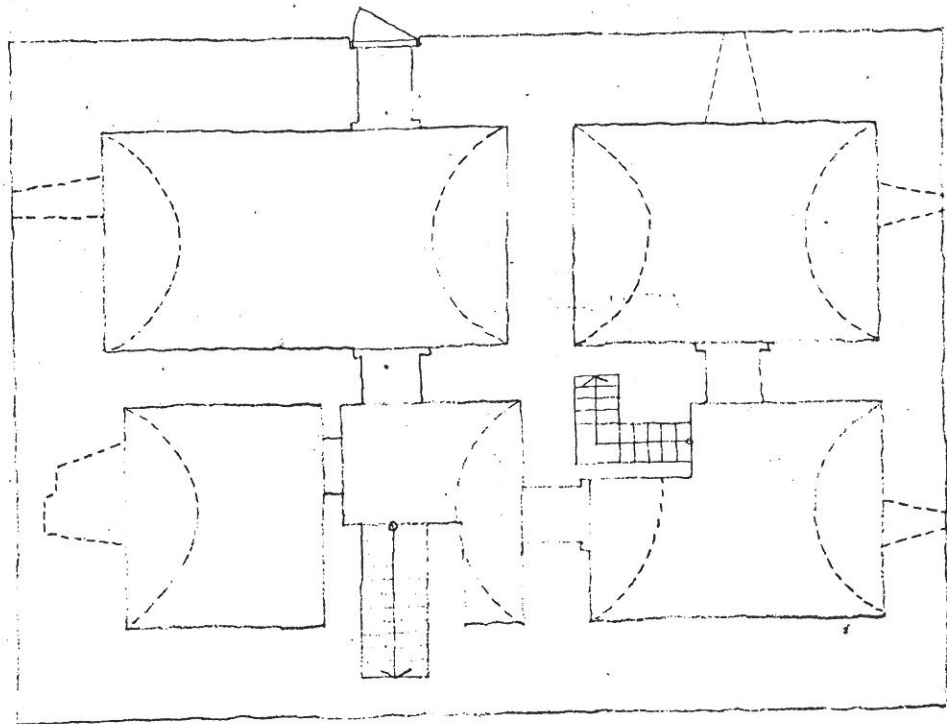
RISNE GÅRD, MANBYGGNAD

FASADER, SKALA 1:100  
 UPPMÄTNINGSRITNING  
 RITAD AV: *Carl M. Benning*  
 RITNINGEN AV: 2  
 ARKITEK: *Carl M. Benning*  
 1917

K0073, 05C

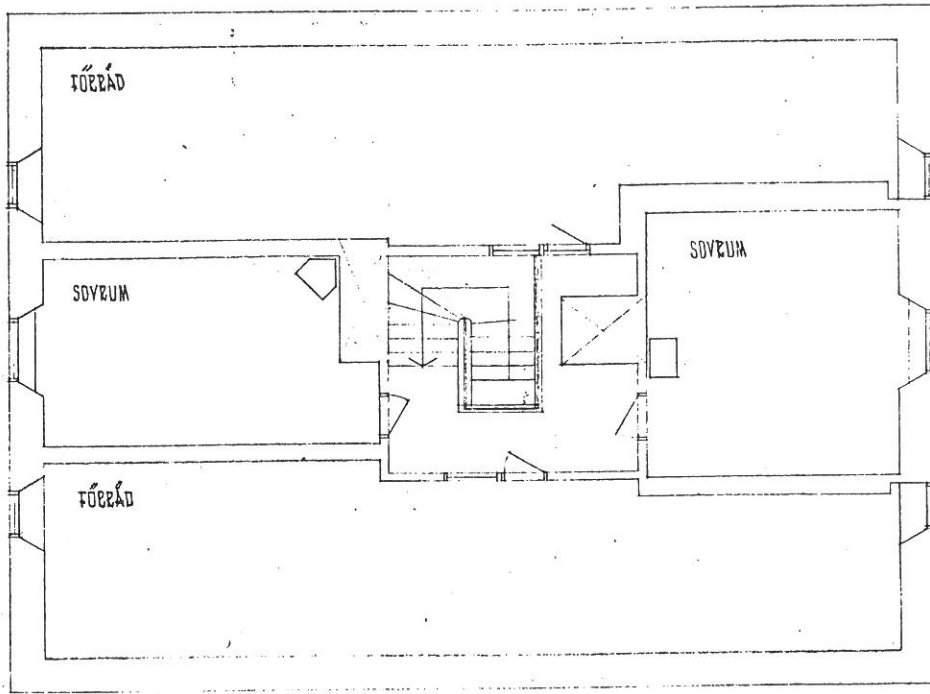


BOTTENPLAN

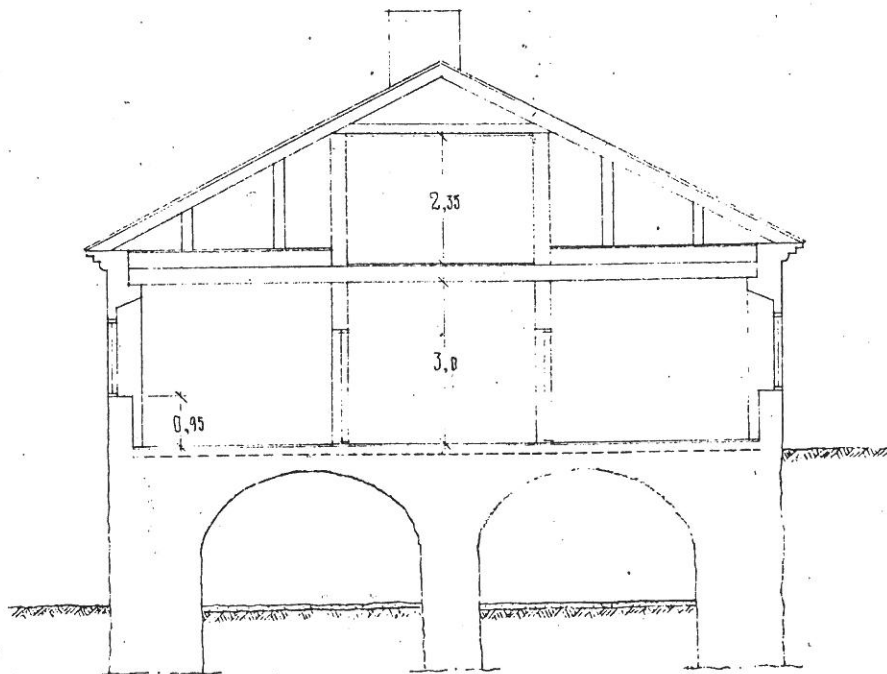


KÄLLARPLAN





VINDSYNING



SEKTION

RISNE GÅRD MANBYGGNAD

PLANER O SEKTION, SKALA 4:100  
UPPMÄTNINGSRITNING

RITAD AV: Carl M. Rönning

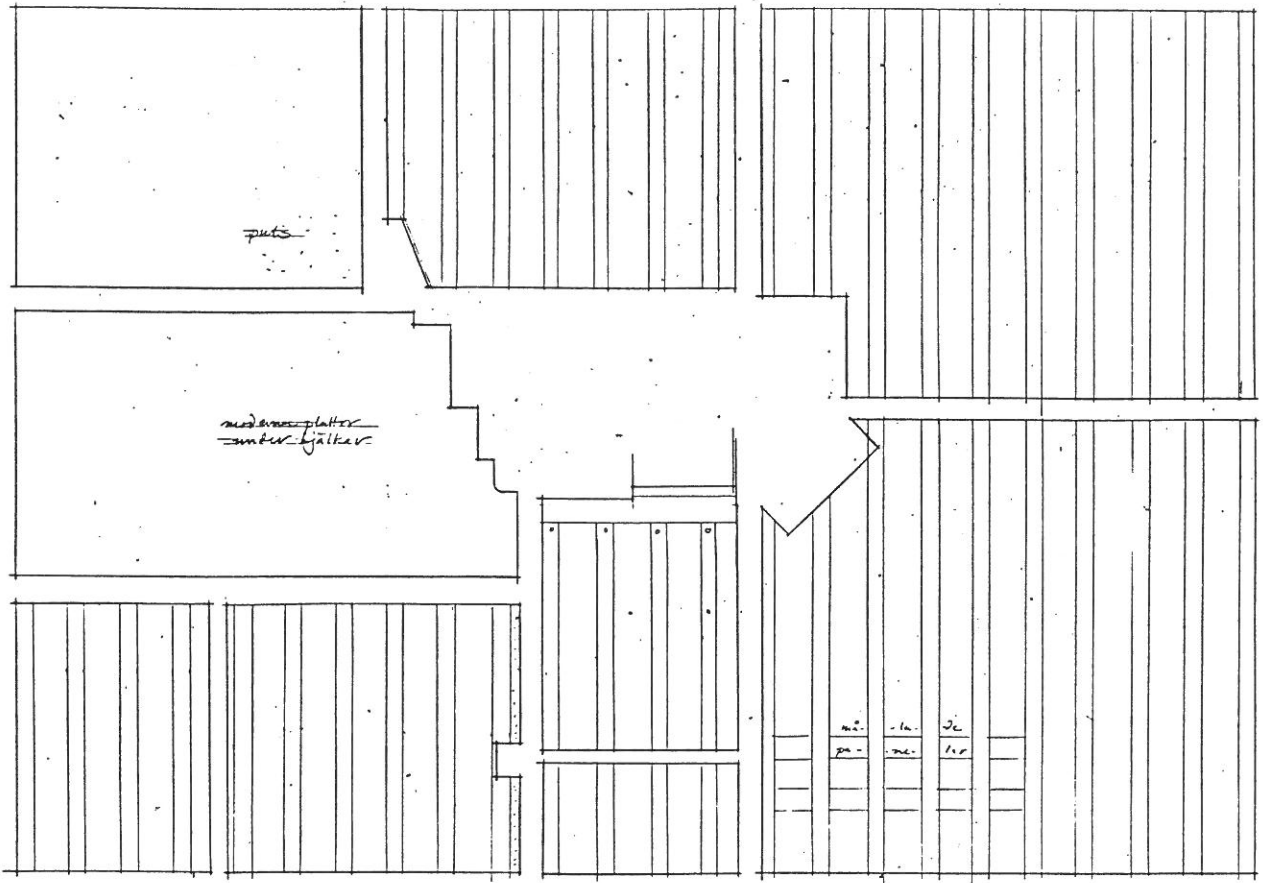
RITNING NR. 1.

ARBEJDE I ÖREBRÖKARENS FÖRVALTNING  
ARKITEKTURFÖRSTÄMME

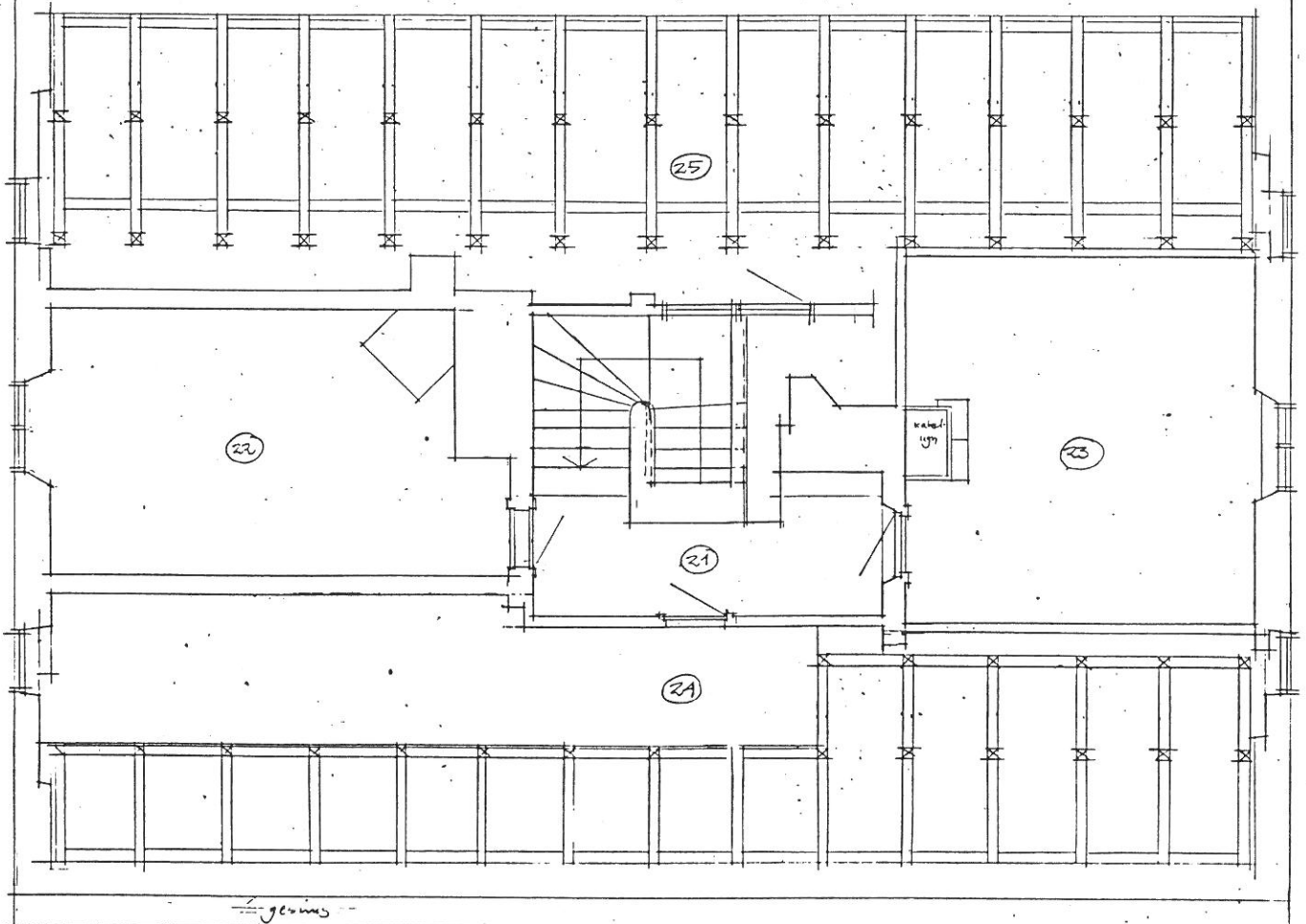
Skand. Ark. Nr. 13 1/2 1917

K0073. 050



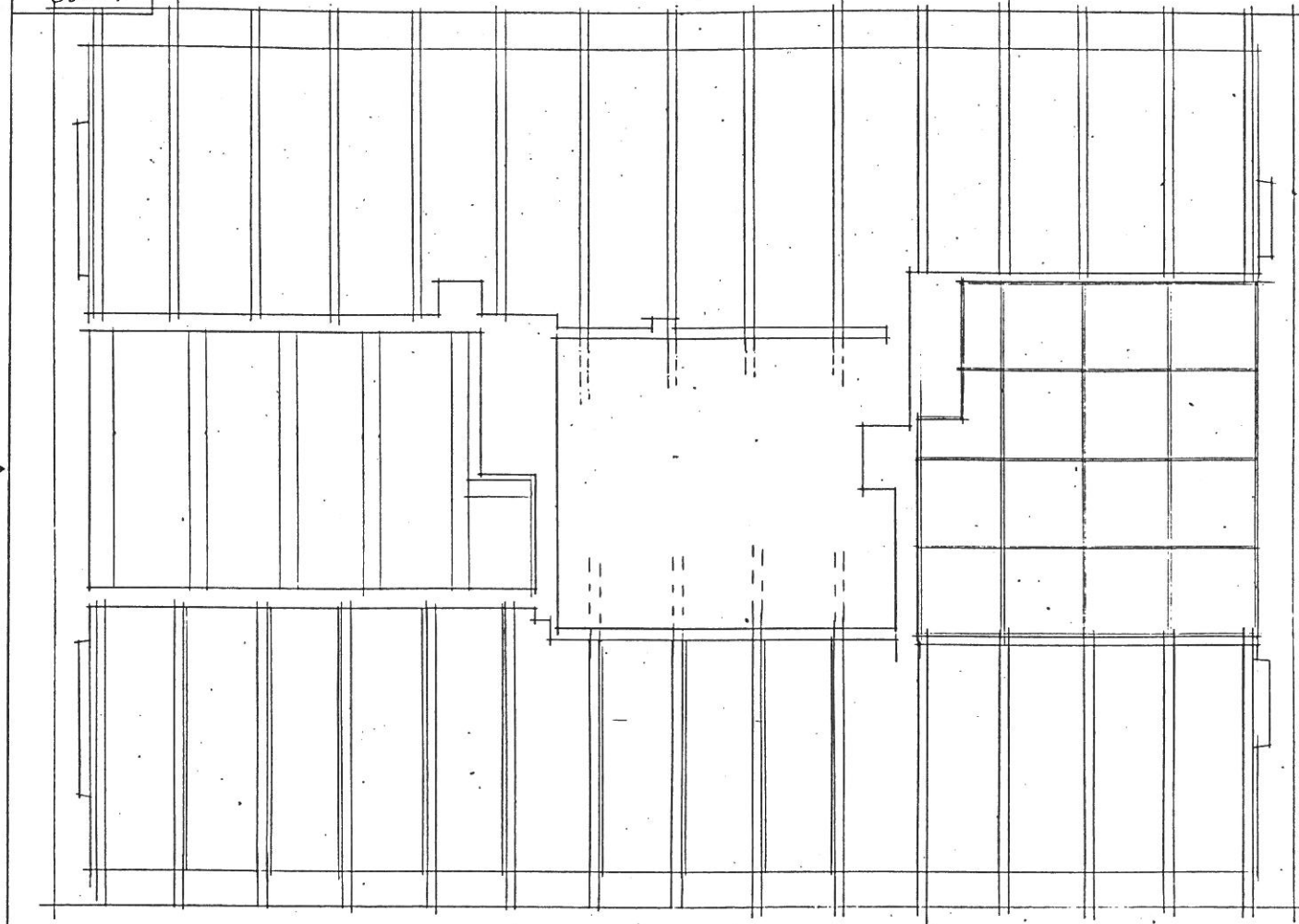


A3 RISSNE = UPPHÄTNING BV-TAK 1:50



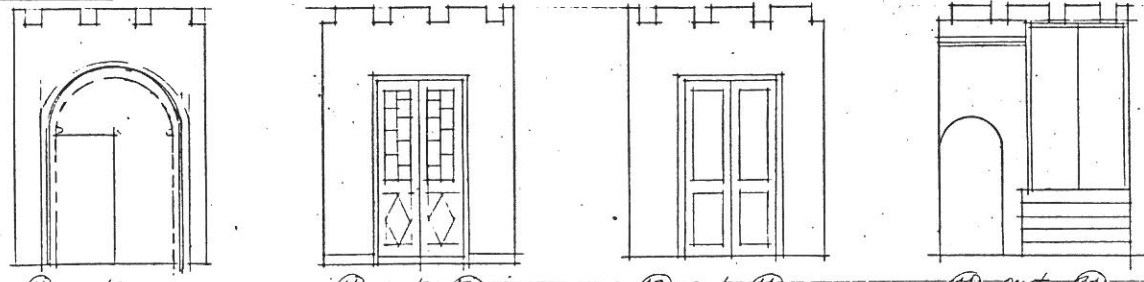
A4 RISSNE = UPPHÄTNING BV-GOLV 1:50

8V-7

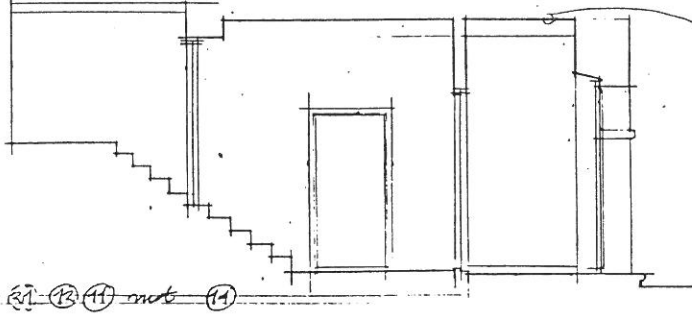


A5 RISSNING UPPVÄTNINGS 8V-TAK 1:50

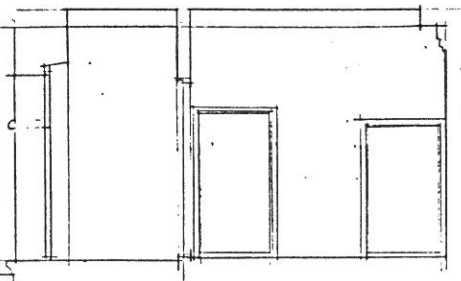
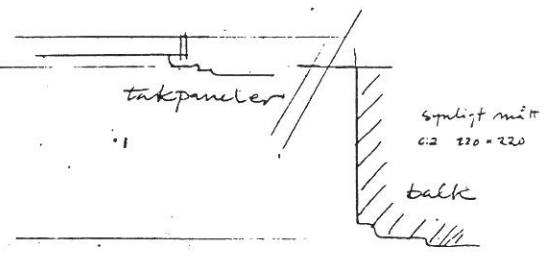
11-12



11 ut 11 mot 12 12 mot 11 11 mot 11

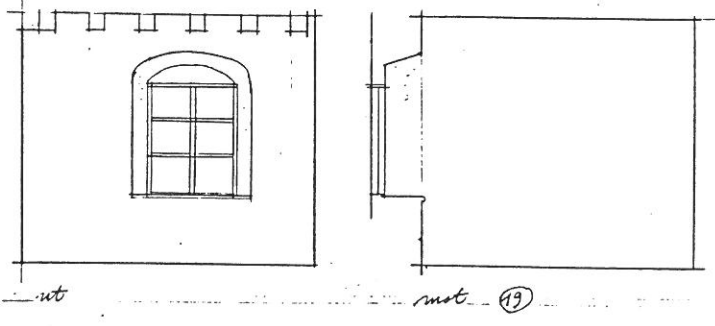
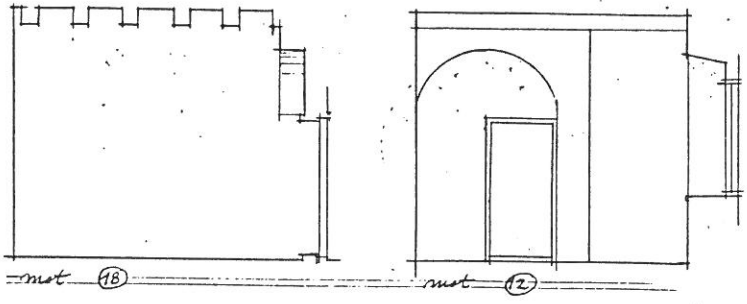


11-12-11 mot 11



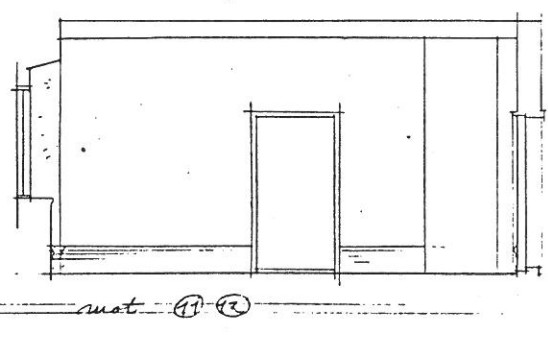
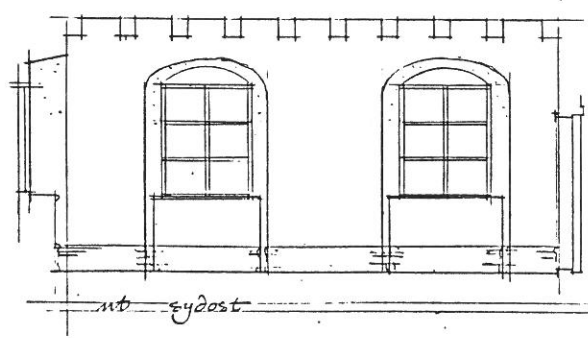
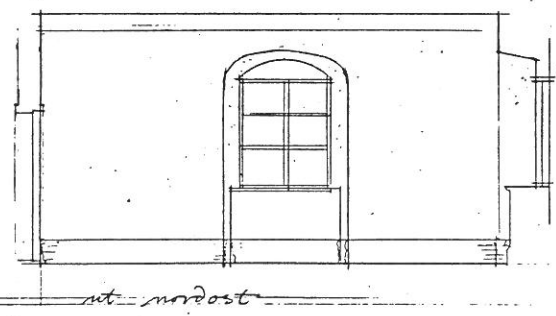
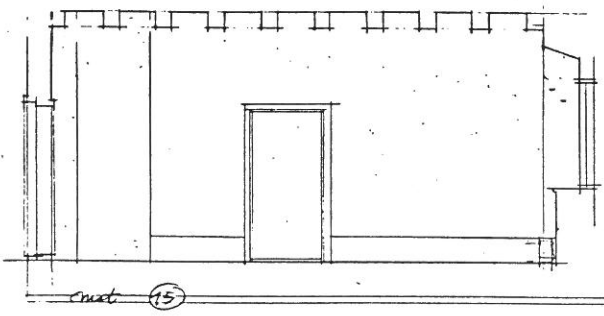
11-12 mot 15-16

A6 1:50 RISSNING UPPVÄTNINGS VÄGGAR 11-12

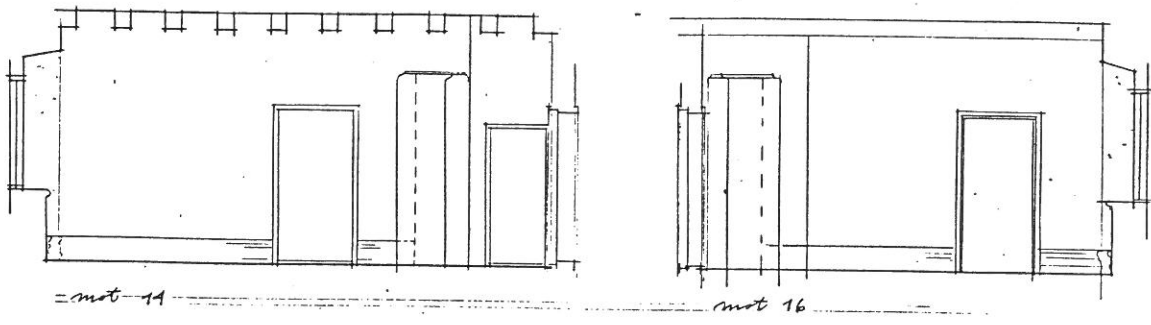
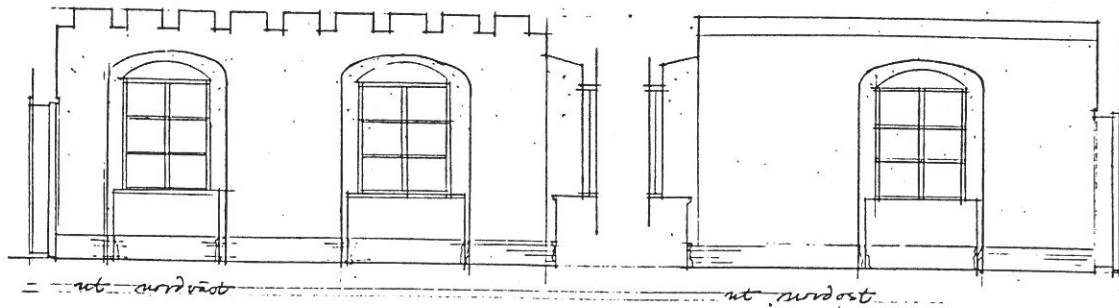


obs  
ingen mick under fönster  
golv  
modern sohel  
malenn + cement (!?)

A7 1:50 Rissare uppmätning väggar 13



A8 1:50 Rissare uppmätning väggar 14

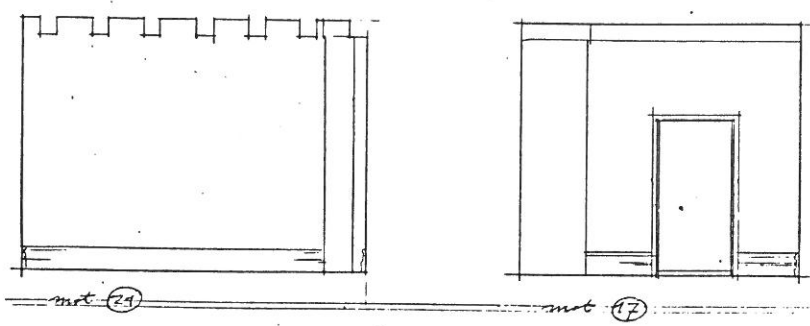
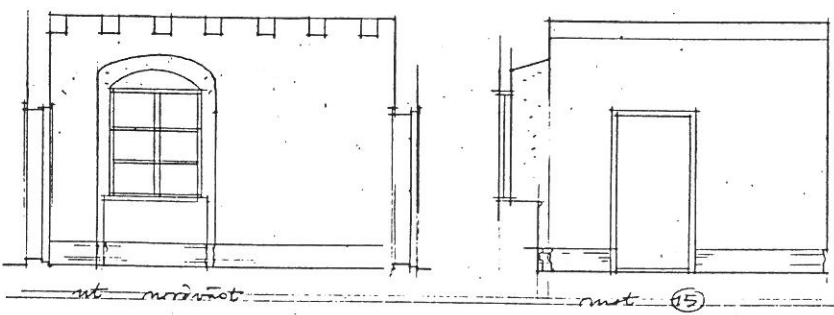


A9

1:50 Rissene uppställning vägar 15

V A

16



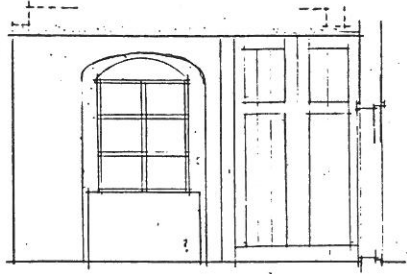
A10

1:50 Rissene uppställning vägar 16

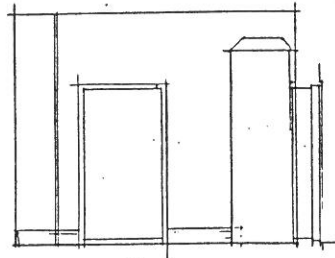
V A



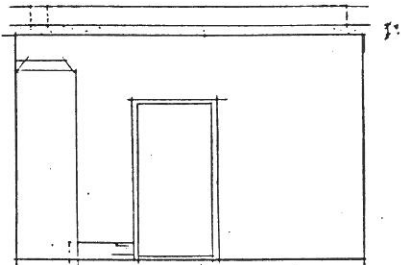
17



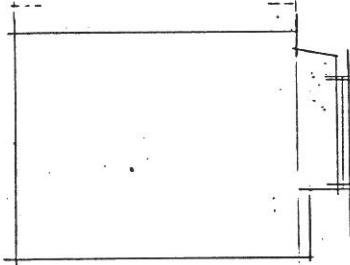
utvänd



mot 16



mot 18



utvänd

(ritat utan svärta inredning)

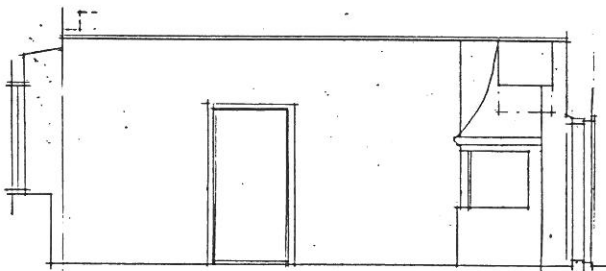
A11

1:50 KISSUE uppställning väggar 17

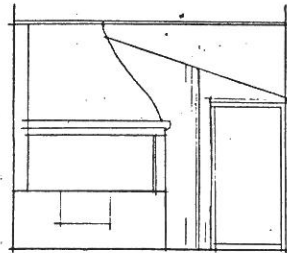
V

^

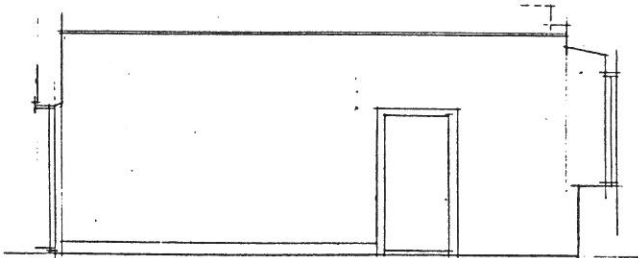
18



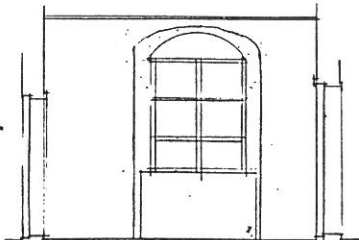
mot 17



mot 12



mot 15 19



utvänd

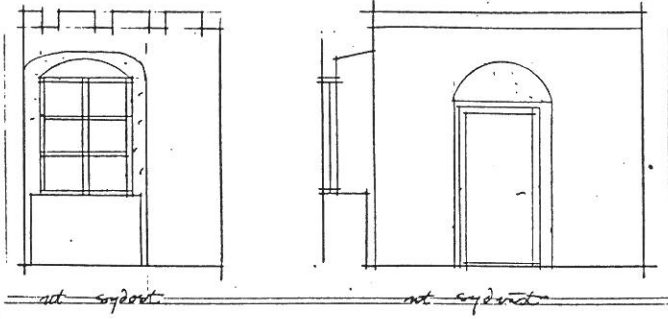
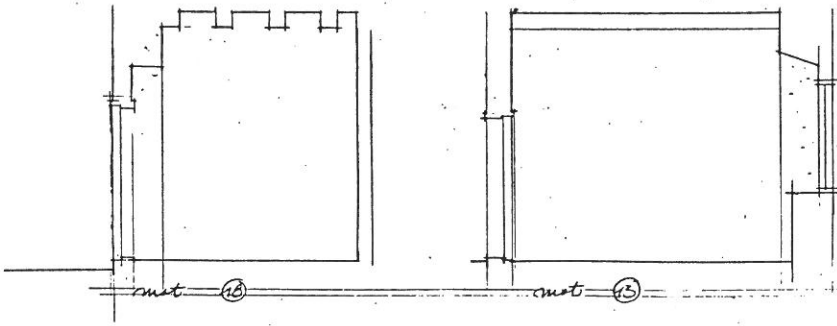
(ritat utan svärta inredning)

A12

1:50 KISSUE uppställning väggar 18

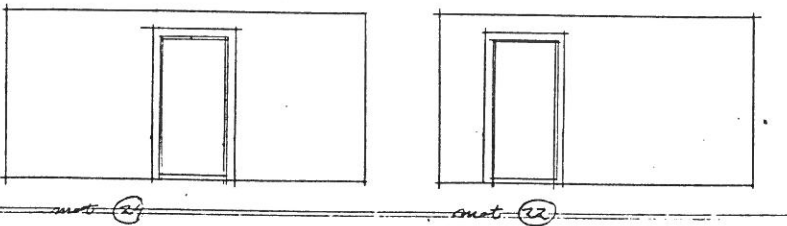
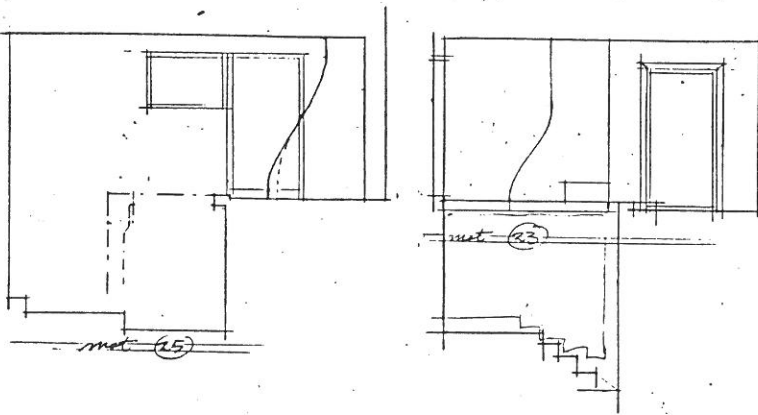
V

^



~~(färdig utöver skåp och inredning WC etc)~~  
 1:50 Färdig utöver skåp och inredning (19)

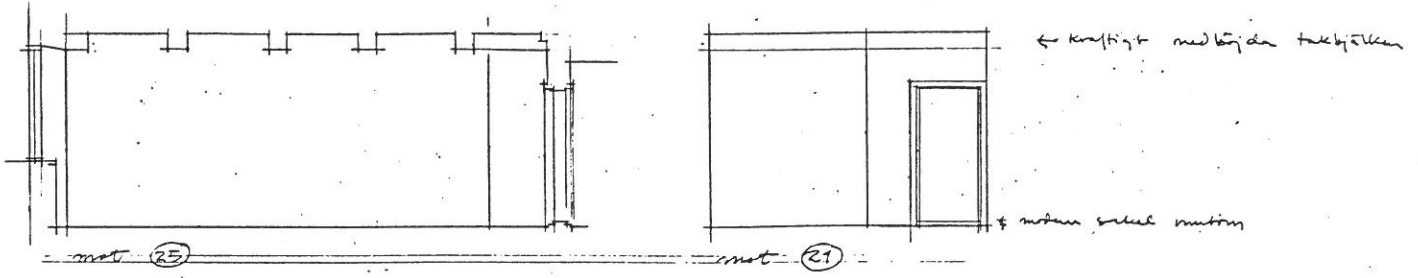
A13



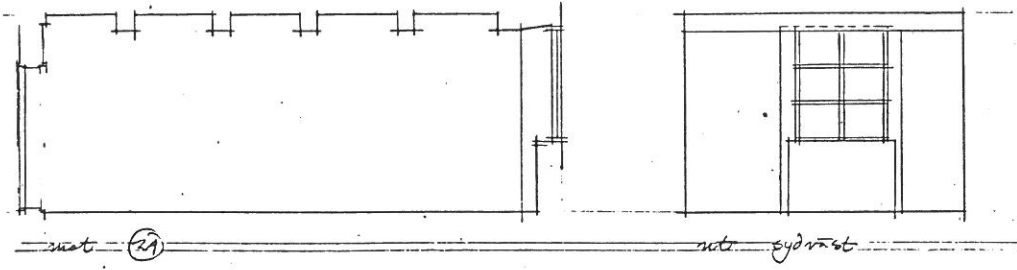
A14

1:50 Färdig utöver skåp och inredning (21)

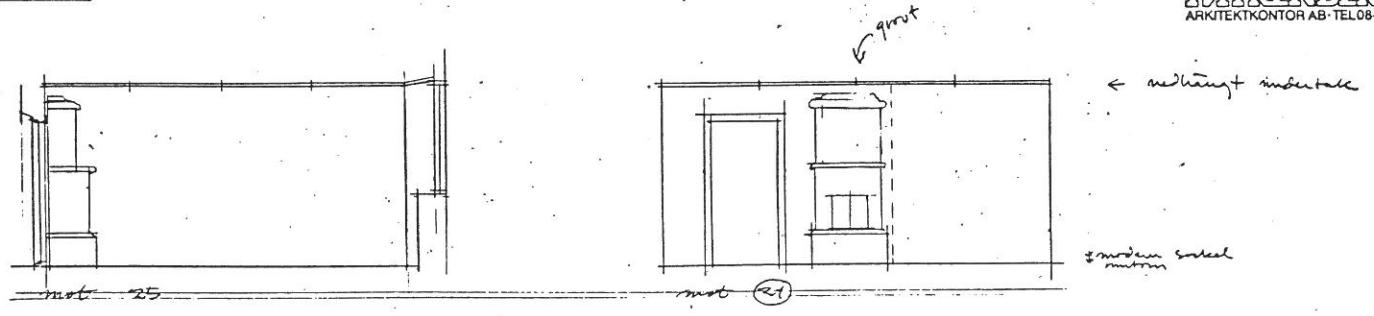
22



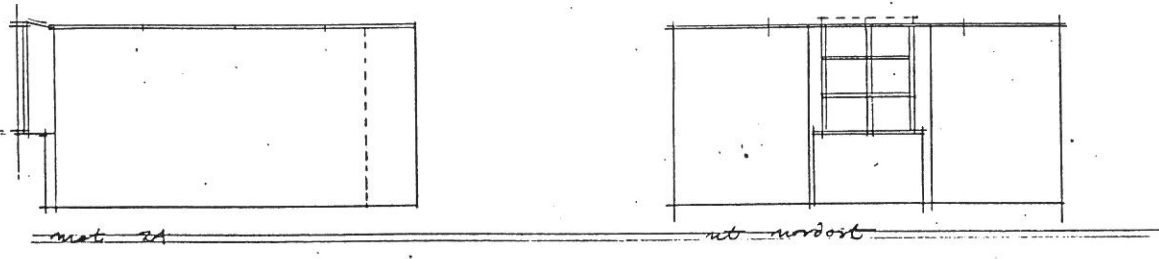
A15 1:50 Rissene uppriktning väggar 22



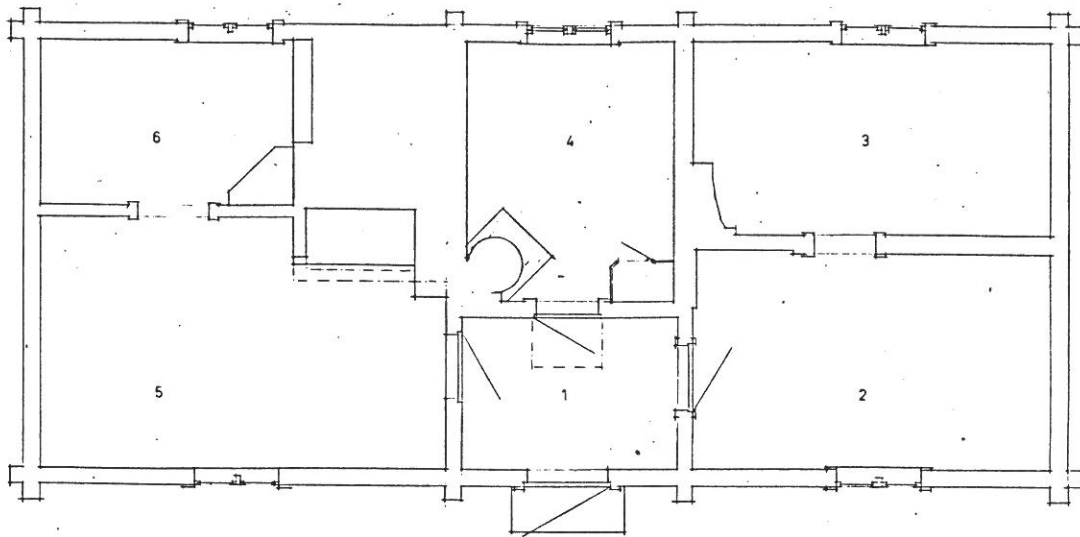
23



A16 1:50 Rissene uppriktning väggar 23







ENKELT GLAS I FÖNSTER

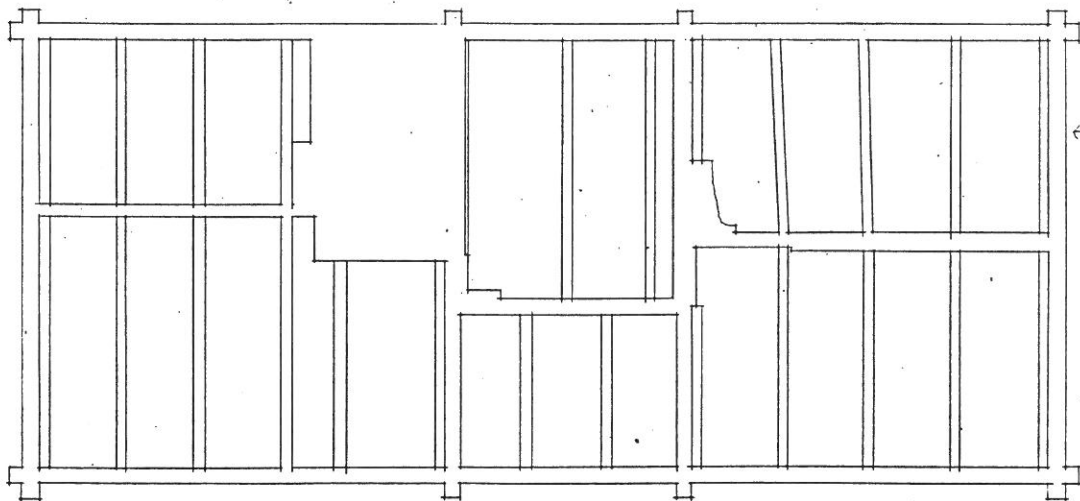
SISONE GÅRD - HUS B  
PLAN 150

**B1**

**MYRENBERGS**  
ARKITEKTKONTOR AB · TEL 08-349405

V

A

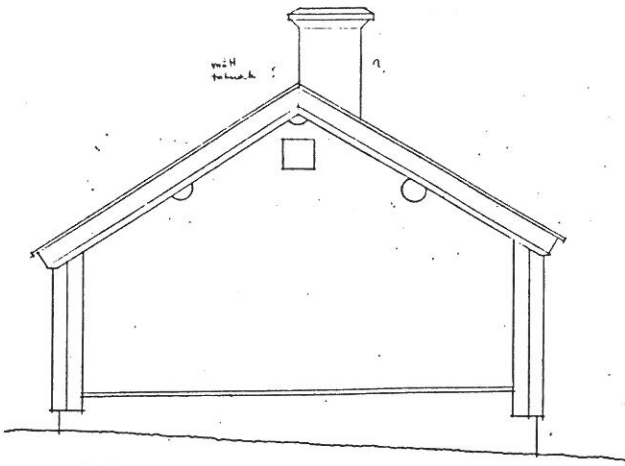


← TAKBJÄLKAR SKEVA

SISONE GÅRD HUS B  
PLAN TAKBJÄLKAR 150

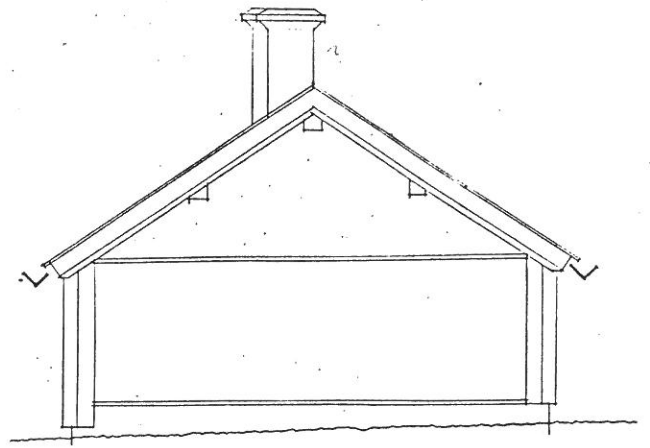
**B2**

**MYRENBERGS**  
ARKITEKTKONTOR AB · TEL 08-349405

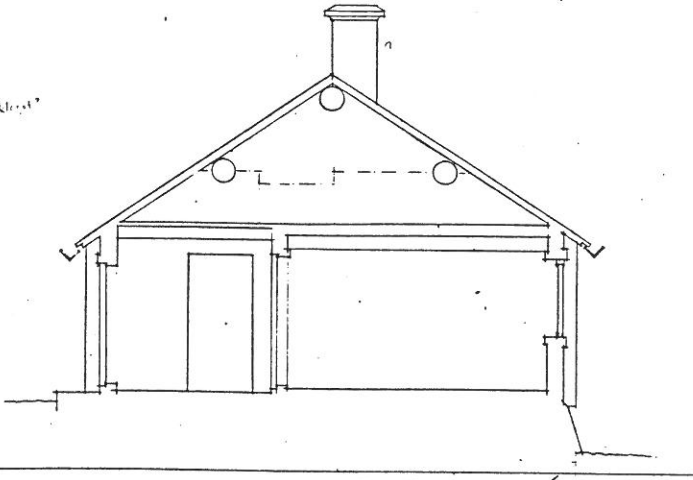


mått  
förskick

FASAD MOT SYDVÄST



FASAD ÅT NORDÖST



SEKTION GENOM ENTRÉ

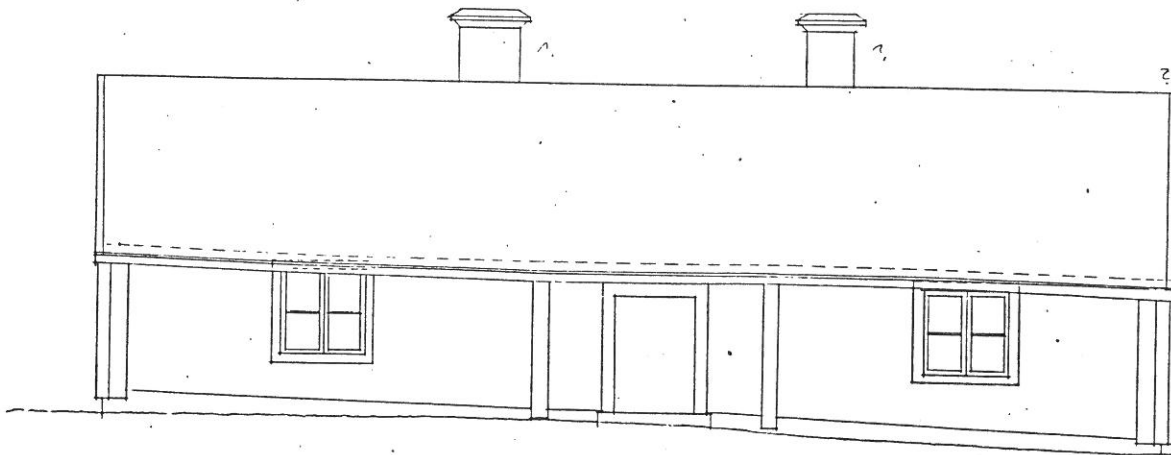
RISSENE GÅRD - HUS B  
FASADER, SEKTION 1:50

B3

**MYRENBERGS**  
ARKITEKTKONTOR AB TEL 08-349405

V

Λ



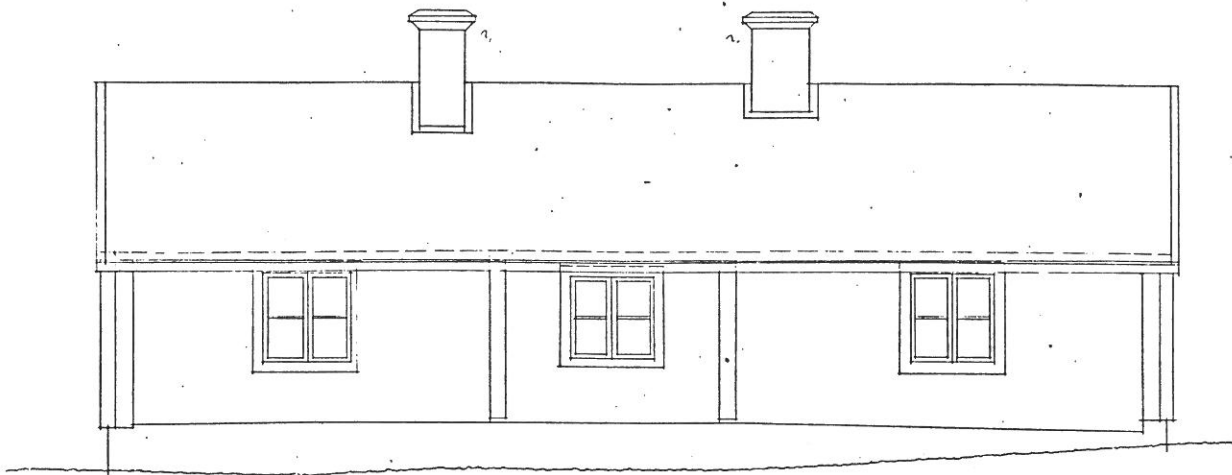
ENKUPIGT TAKTEGEL

referensritning 0

RISSENE GÅRD - HUS B  
FASAD MOT GÅRDEN 1:50

B4

**MYRENBERGS**  
ARKITEKTKONTOR AB TEL 08-349405

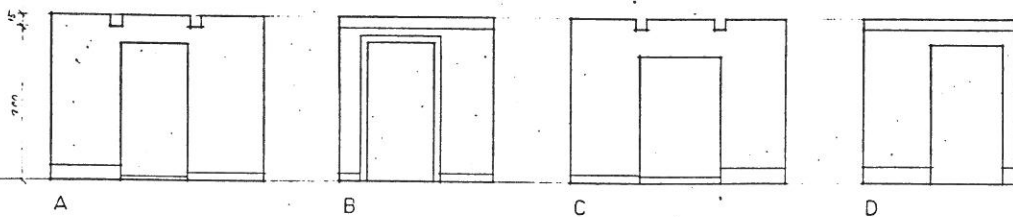


RISSNE GÅRD - HUS E  
 FACAD MOT SVDYÅST 1:50

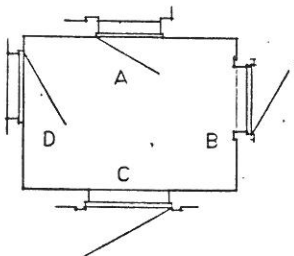
B5

**MYRENBERGS**  
 ARKITEKTKONTOR AB · TEL 08-349405

V A



GOLV CEMENT  
 SOCKEL: TRÄ 200 Ø 100 MM  
 VÄGG: GRÖV, OREGELBUNDEN  
 PANEL  
 TAKLIST:  
 TAK: PÄRLSPONT

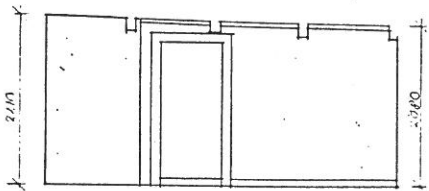


RISSNE GÅRD - HUS E  
 RUM 1 - VÄGGUPPSTÄLLNING 1:50

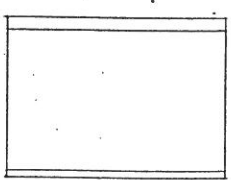
B6

**MYRENBERGS**  
 ARKITEKTKONTOR AB · TEL 08-349405

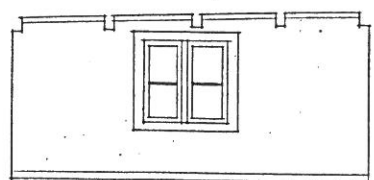
V A



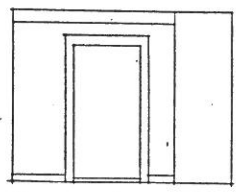
A  
MUR



B

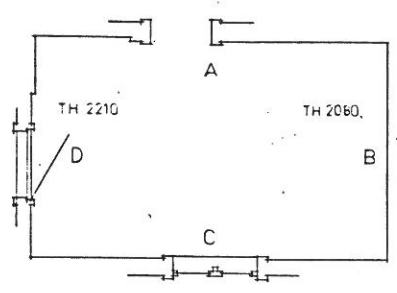


C



D  
MUR

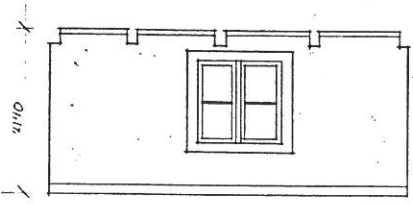
GOLV: CEMENT  
 SOCKEL: TRÄ 90MM  
 VÄGG: PÄRLSPONT, MUR  
 TAKLIST: TRÄ 50MM  
 TAK: TAKPANEL  
 GRO/HUGGNA TAKEJÄLKAR



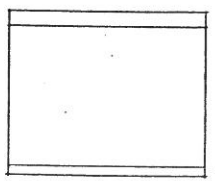
RISSENE SÄRD - HUS B  
 RUM 2 VÄGGUPPSTÄLLNING 1:50

B7

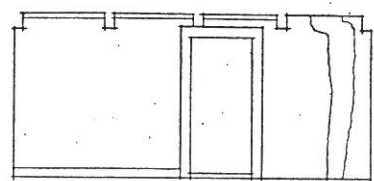
**MYRENBERGS**  
 ARKITEKTKONTOR AB TEL 08-34 94 05



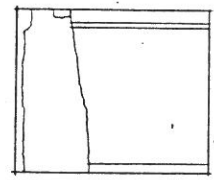
A



B

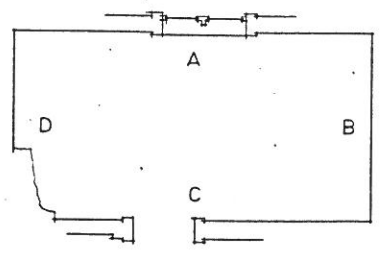


C



D

GOLV LINOLEUM  
 SOCKEL TRÄ 120MM  
 VÄGG: PÄRLSPONT, MUR  
 TAKLIST: TRÄ 50MM  
 TAK: TAKPANEL, TAKEJÄLKAR

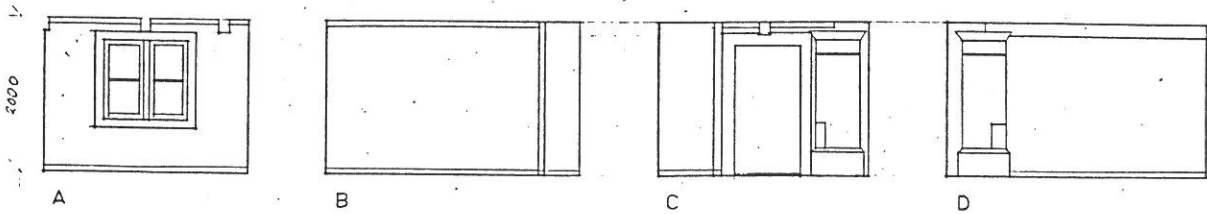


RISSENE SÄRD - HUS B  
 RUM 3 - VÄGGUPPSTÄLLNING 1:50

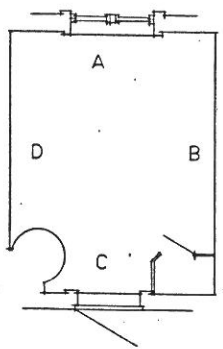
B8

**MYRENBERGS**  
 ARKITEKTKONTOR AB TEL 08-34 94 05





GOLV: LINOLEUM  
 SOCKEL: TRÄ 70 MM  
 VÄGG: SKIVOR  
 TAKLIST: TRÄ 70MM  
 TAK: TAKPANEL

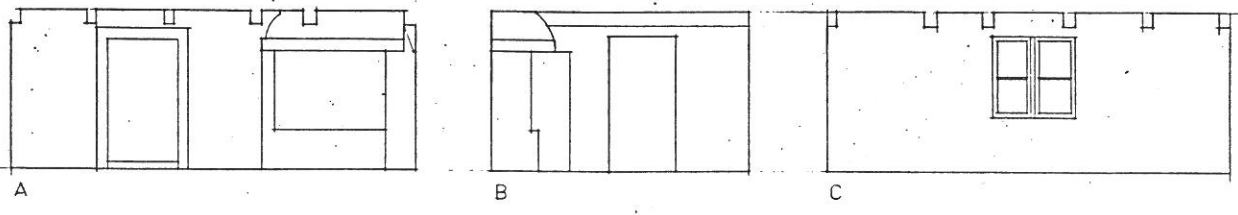


RINGSNE GÅRD - HUS B  
 RUM 4 - VÄGGUPPSTÄLLNING 150

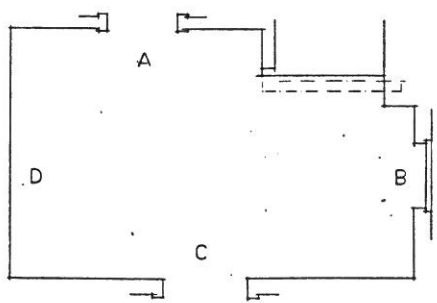
**B9**

**MYRENBERGS**  
 ARKITEKTKONTOR AB - TEL 08-349405

V A



GOLV: CEMENT, STEN  
 SOCKEL: ?  
 VÄGG: GROV PANEL  
 TAKLIST: VARIERANDE  
 TAK: TAKPANEL

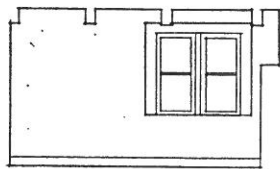


RINGSNE GÅRD - HUS B  
 RUM 5 - VÄGGUPPSTÄLLNING 150

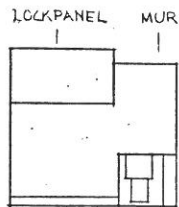
**B10**

**MYRENBERGS**  
 ARKITEKTKONTOR AB - TEL 08-349405

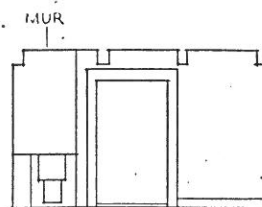
V A



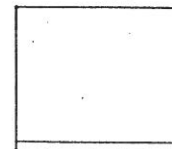
A



B



C

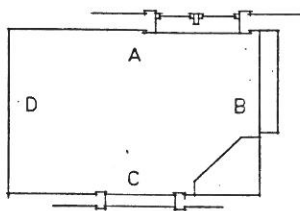


D



DÄRNSPIS

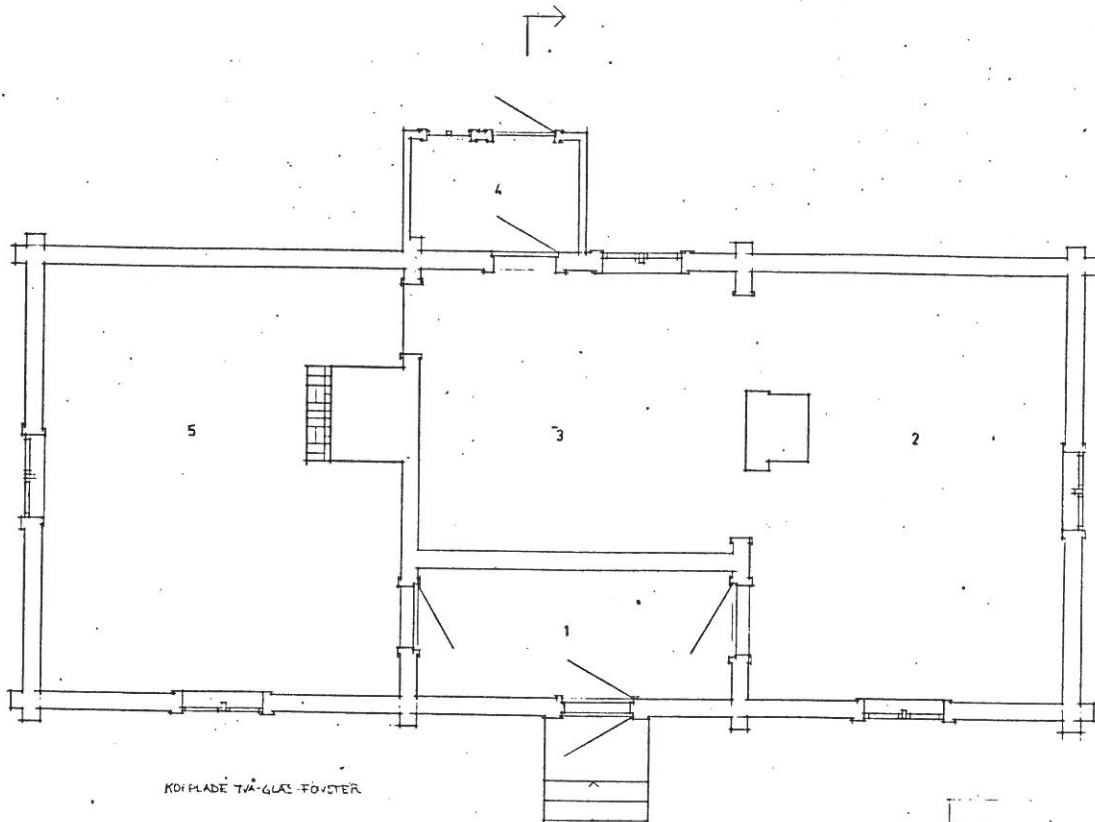
GOLV: LINOLEUM  
 SOCKEL TRÄ 120MM  
 VÄGG: FÄRLSPONT (A,C,D),  
 MUR (B,C), GROV PANEL (B)  
 TAKLIST:  
 TAK: TAKPANEL, GROVHUGENA  
 TAKBJÄLVAR



RISENE GÅRD - HUS 2  
 RUM 6 VÄGGUPPTÄLLNING 1:50

B11

**MYREBERGS**  
 ARKITEKTKONTOR AB · TEL 08-34 94 05

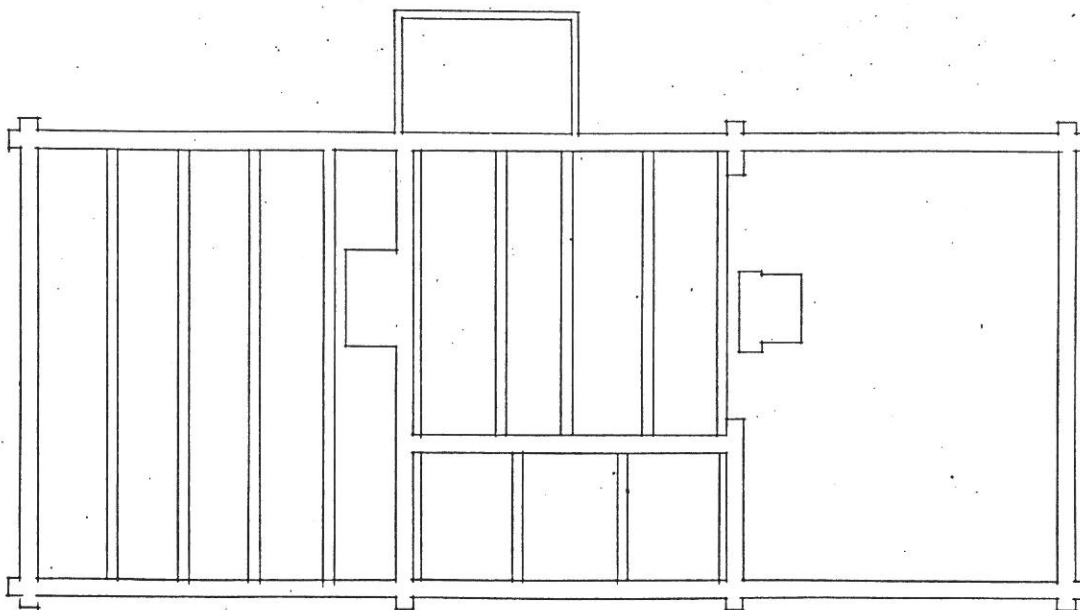


KÖRPLADE TÄGLAS FÖNSTER

RISSENE GÅRD - HUS C  
PLAN. 1:50

C1

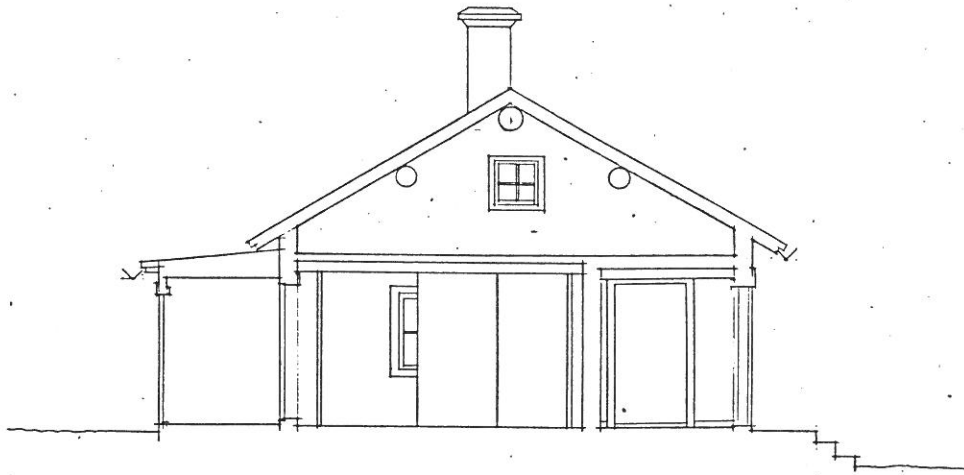
**MYRENBERGS**  
ARKITEKTKONTOR AB · TEL 08-34 94 05



RISSENE GÅRD - HUS C  
TAKPLAN 1:50

C2

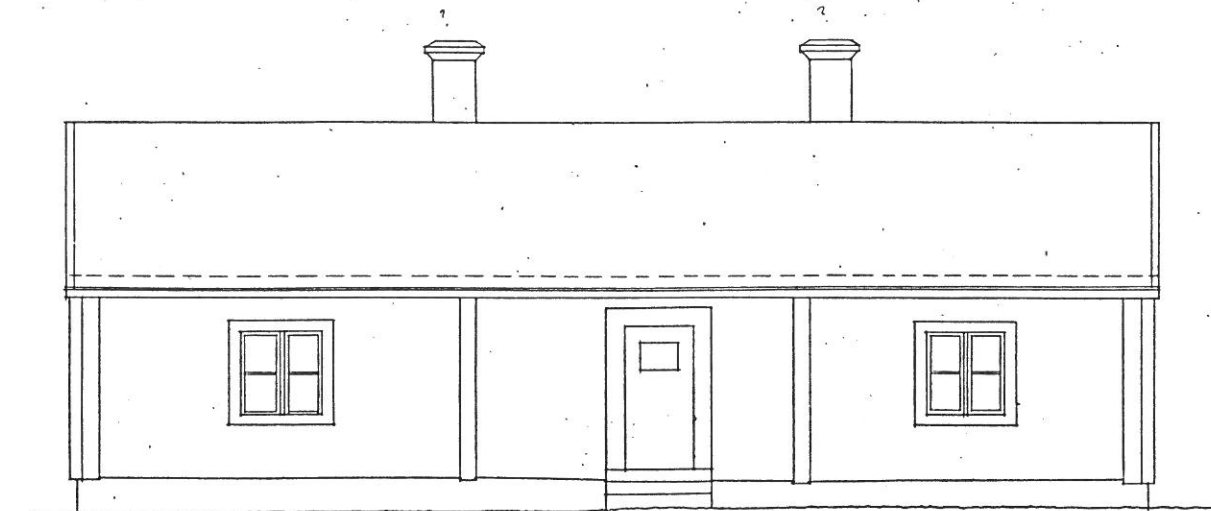
**MYRENBERGS**  
ARKITEKTKONTOR AB · TEL 08-34 94 05



RISSNE GÅRD - HUS C  
SEKTION GENOM ENTRÉ OCH RUM 3  
SKALA 1:50

C3

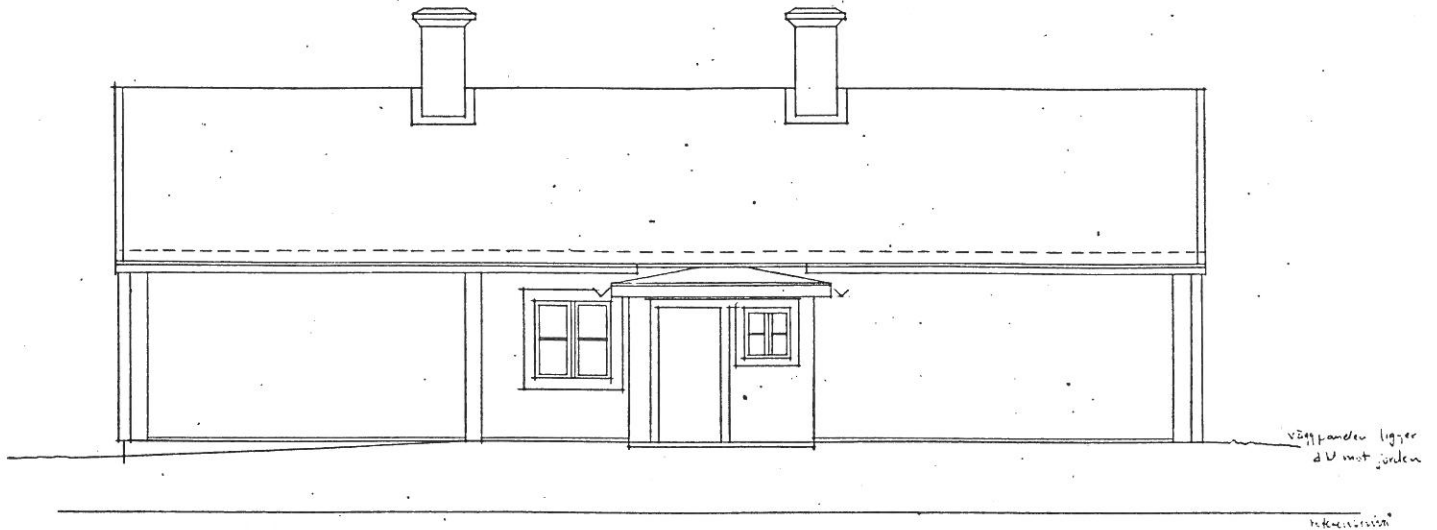
**AMRENBERGS**  
ARKITEKTKONTOR AB · TEL. 08-34 94 05



RISSNE GÅRD HUS C  
FASAD MOT GÅRDEN 1:50

C4

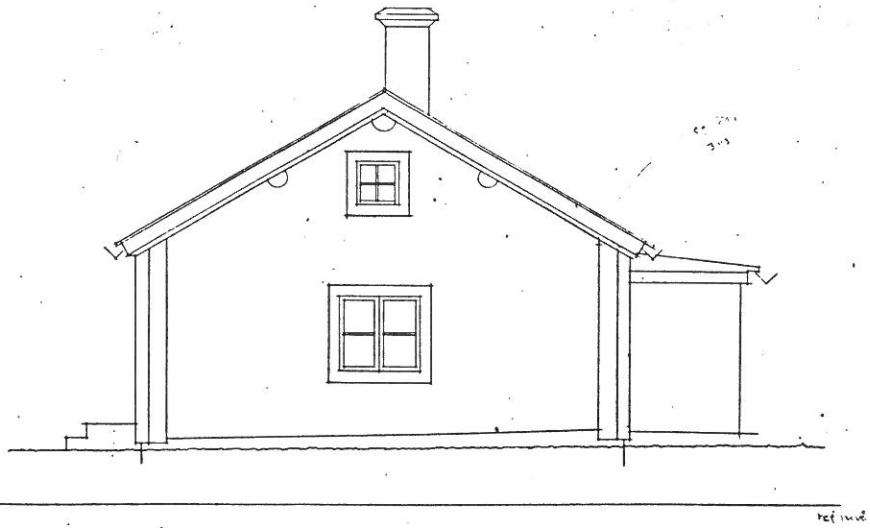
**AMRENBERGS**  
ARKITEKTKONTOR AB · TEL. 08-34 94 05



RISNE GÅRD - HUS C  
 FASAD MOT SYDÖST 1:50

C5

**MYRENBERGS**  
 ARKITEKTKONTOR AB - TEL 08-349405

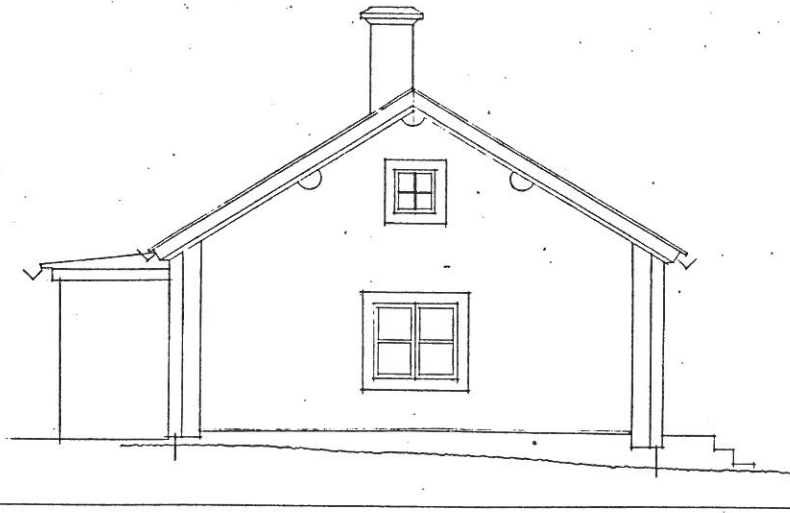


RISNE GÅRD - HUS C  
 FASAD MOT SYDVÄST  
 SKALA 1:50

C6

**MYRENBERGS**  
 ARKITEKTKONTOR AB - TEL 08-349405



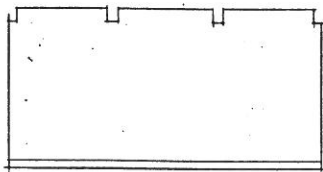


RISNE GÅRD - HUS C  
 FASAD MOT NÖRDEST  
 SKALA 1:50

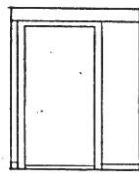
C7

**MYRENBERGS**  
 ARKITEKTKONTOR AB · TEL 08-34 94 05

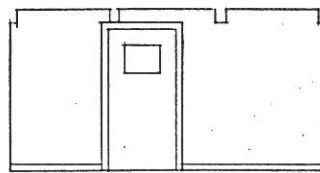
V A



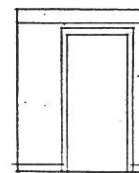
A



B

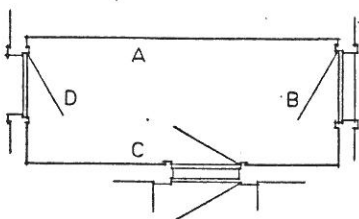


C



D

GOLV: LINOLEUM  
 SOCKEL: TRÄ 90 MM  
 VÄGG: MASONIT, MÅLAD  
 TAKLIST: TRÄ 30 MM  
 TAK: MASONIT MÅLAD

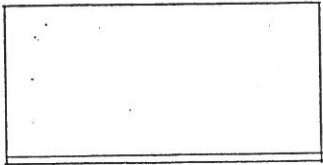


RISNE GÅRD - HUS C  
 RUM 1 - VÄGGUPPSTÄLLNING 1:50

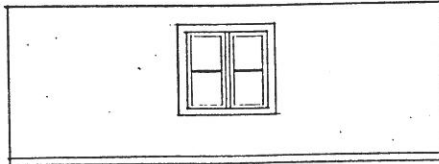
C8

**MYRENBERGS**  
 ARKITEKTKONTOR AB · TEL 08-34 94 05

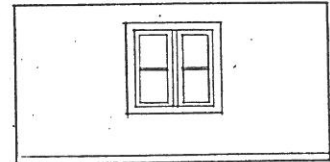
V A



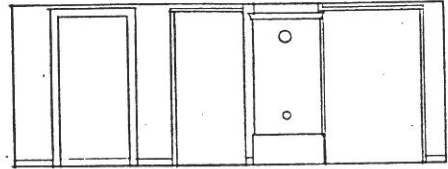
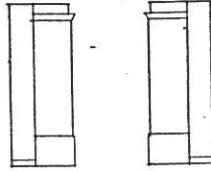
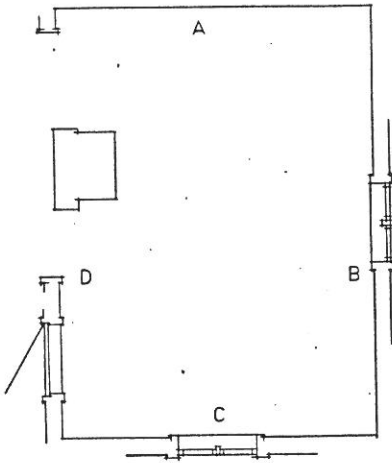
A



B



C



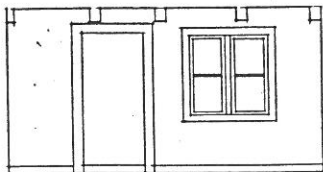
D

GOLV: LINOLEUM  
 SOCKEL: TRÄ 90 MM  
 VÄGG: TAPET  
 TAKLIST: TRÄ 30 MM  
 TAK: MASONITSKIVOR UNDER  
 TAKBJÄLKAR

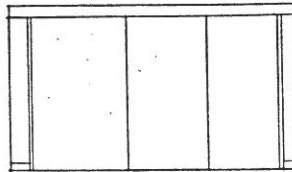
RISSNE GÅRD - HUS C  
 RUM 2 - VÄGGUPPSTÄLLNING 1:50

C9

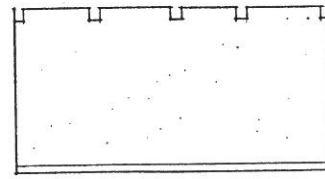
**MYRENBERGS**  
 ARKITEKONTOR AB - TEL 08-349405



A

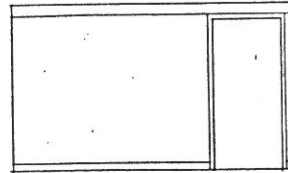


B

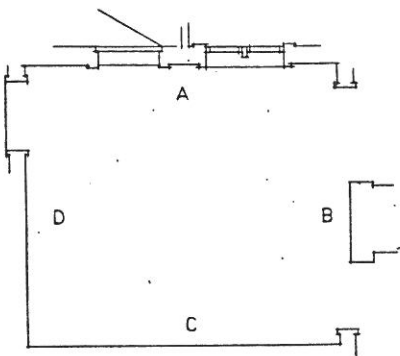


C

GOLV: LINOLEUM  
 SOCKEL: TRÄ 90 MM  
 VÄGG: TAPET  
 TAKLIST: TRÄ 30 MM  
 TAK: MASONIT



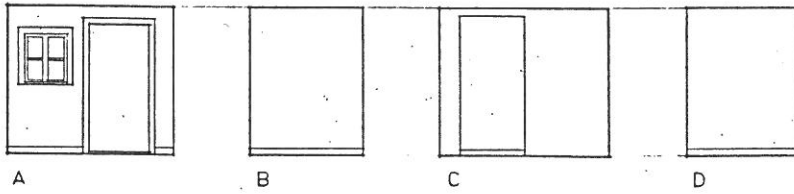
D



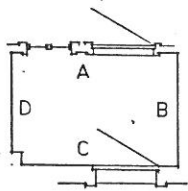
RISSNE GÅRD - HUS C  
 RUM 3 VÄGGUPPSTÄLLNING 1:50

C10

**MYRENBERGS**  
 ARKITEKONTOR AB - TEL 08-349405



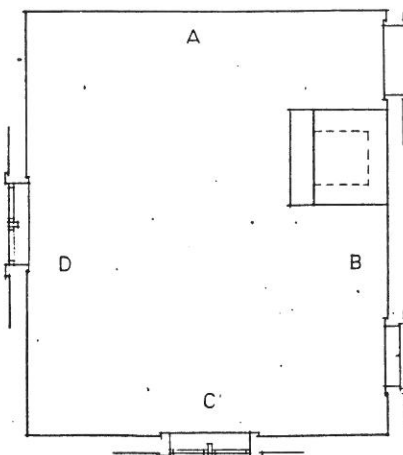
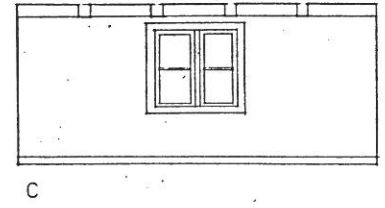
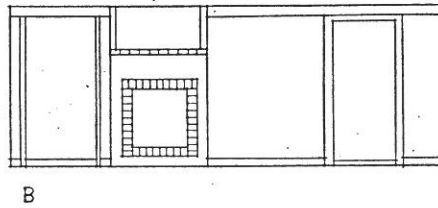
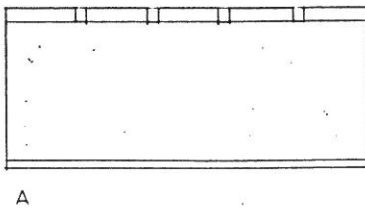
GOLV: BRÄDGOLV  
 SOCKEL: TRÄ 100 MM  
 VÄGG: PÄRLSPONT  
 TAKLIST: TRÄ 30 MM  
 TAK: PÄRLSPONT



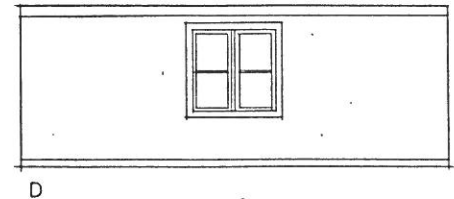
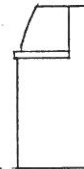
RISSNE GÅRD HUS C  
 RUM 4 VÄGGUPPSTÄLLNING 1:50

C11

MYRENBERGS  
 ARKITEKTKONTOR AB · TEL 08-34 94 05



ÖPPEN SPIS  
 FRÅN SIDAN



GOLV: LINOLEUM  
 SOCKEL: TRÄ 100 MM  
 VÄGG: TAPET  
 TAKLIST: TRÄ 120 MM  
 TAK: TAKPANEL

RISSNE GÅRD HUS C  
 RUM 5 VÄGGUPPSTÄLLNING 1:50

C12

MYRENBERGS  
 ARKITEKTKONTOR AB · TEL 08-34 94 05