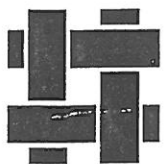


Högantorp



Arkeologisk utredning 1991 inför anläggandet av golfbana vid Högantorp,
Salems socken, Salems kommun



STOCKHOLMS LÄNS MUSEUM
Länsmuseibyrån Rapport 1991:9

Arkeologisk utredning vid Högantorp

Rapport 1991:9

© Stockholms läns museum / Läns musei byrån, Eva Skyllberg



STIFTELSEN STOCKHOLMS LÄNS MUSEUM

LÄNSMUSEIBYRÅN Warfvinges Väg 28 112 51 STOCKHOLM

Tfn 08 - 618 03 20 Tfx 08 - 618 95 80

Bakgrund, syfte och metod

Stockholms läns museum, Länsmuseibyrån, har under slutet av oktober och början av november 1991 utfört en arkeologisk utredning med anledning av den planerade exploateringen av ett område inom fastigheterna Högantorp 2:1 och 1:19 (se även kartskiss 1), för anläggandet av golfbana för Salems golfklubb. Utredningens syfte var att utreda förekomsten av fornlämningar inom området.

Utredningen omfattade momenten kart- och arkivstudier, specialinventering samt provundersökning med grävning av provgröpar och schaktning med traktorgrävare.

Topografi och fornlämningsmiljö

Utredningsområdet är beläget i NV delen av Salems socken på Södertörn. Landskapet utgörs av ett för Södertörn typiskt sprickdalslandskap med en uppodlad dalgång och skogsklädda impediment och mindre, förhållandevis branta bergshöjder. I V-SV angränsar utredningsområdet till Södertäljeviken, en vik av Mälaren som via Södertälje kanal förbinder Mälaren med Östersjön. Stora delar av åkermarken och skogsområdet i områdets N-NÖ del består av sand medan de lägre liggande centrala partierna av åkermarken främst består av grovmo, postglacial grovlera och glacial lera samt varvig mo och mjäla med lerskikt.

Inom utredningsområdet finns Högantorps gård som består av en mangårdsbyggnad med flyglar samt en större vinkelbyggd ekonomibygnad, en lada samt diverse mindre ekonomibygnader. Inom utredningsområdet finns även fastigheten Blåsut som tillhör Högantorps gård. Alla byggnader är från förra seklet och få exteriöra ändringar har gjorts senare. Omedelbart utanför utredningsområdet, S om herrgården finns en vattendriven kvarn med överfallshjul.

Åkermarken inom utredningsområdet ligger i allmänhet mellan 20-30 m ö h. Skogsområdet i N-NÖ består av igenvuxen hagmark och blandskog. Delar av skogspartiet runt Korpberget i utredningsområdets S del består av granplantering.

Inga fasta fornlämningar eller lösfynd fanns kända inom utredningsområdet. I området Ö härom har emellertid ett antal lösdynd från stenålder påträffats. I åkerkanten i N-Nö, samt i skogen i anslutning till åkermarken finns ett antal platser som skulle kunna vara möjliga lägen för stenåldersboplatser. På ett berg ca 600 m NV om utredningsområdet finns två rösen (raä 286,287).

Kart- och arkivstudier

Äldre lantmäterikartor på Länsstyrelsens Lantmäterienhet i Stockholm har studerats för att lokalisera äldre bebyggelselägen och annan för specialinventeringen viktig information. Genomgång av ATA (Antikvariskt-Topografiskt Arkiv) har gjorts för att söka efter uppgifter om framför allt lösdynd. I ATA fanns dock inga uppgifter om fynd som direkt berör utredningsområdet.

Det tidigaste omnämmandet av Högantorp i någon skriftlig källa finns i Gustaf Wasas jordebok år 1539. Detta pekar på att bebyggelseenheten sannolikt åtminstone är av senmedeltida ursprung. 1539 är Högantorp ett frälsetorp, 1653, ett frälsehemman och 1751 har egendomen blivit säteri (Franzon 1986:23).

Den idag öppna marken verkar omfatta ett område som är obetydligt mindre än 1800-talets uppodlade areal.

Läget för Högantorps gård är sedan det äldsta kartmaterialet upprättades, detsamma, medan gårdens sammansättning av olika hus har ändrats genom seklerna. 1906 finns dock gården med nuvarande bebyggelse angiven på en karta.

Högantorp benämns i den tidigaste källan (1539) som Högetorp, andra äldre namnformer är Högtorp och Högstorp.

Kartor: 1694 Arealavmätning, akt 13, LMV Stockholm
 1706 Geometrisk delineation, avmätning, LMV Gävle
 1862-64 Ägomätning och rågångsförrättning, akt 47, LMV Stockholm
 1906 Ägobeskrivning, akt 190, LMV Stockholm

1968 Geologiska kartbladet, Stockholm SV

Specialinventering

Vid specialinventeringen konstaterades att stora delar av utredningsområdet visar upp spår av gammal odling samt ängs- och betesmark i form av stenröjda ytor, diken, röjningssten samt vegetation som är karaktäristisk för gammal hagmark. Detta kan framför allt iakttagas i skogen i sluttningen N-NÖ om åkermarken. I denna sluttning ses även spår av tidigare strandlinjer i form av avsatser omväxlande med något brantare partier i sluttningen.

All åkermark inom utredningsområdet blev sådd med vall 1990. På detta kunde ingen effektiv inventering av åkermarken ske utan besiktning kunde endast göras i markskador, dikeskanter samt skärningskanter vid väg.

Lämningar funna vid specialinventeringen (se kartsnitt 1):

1 Slaggförekomst

25x15 m (ÖNÖ-VSV) i NV-sluttningen av bäckravin. Slaggen utgörs troligen av smidesslagg. I sluttningen finns tippningsavfall i form av glas, porslin, tegel och murbruksrester. Slaggen är förmodligen sekundär i detta läge och kan ha kommit till platsen med det övriga tippade materialet. Ingen kartarkivalie anger någon smedja eller annan byggnad på platsen. Omedelbart NÖ om slaggförekomsten finns en fördämning som dock sannolikt även tidigare haft samband med kvarnen nedströms slaggförekomsten. En smedja finns utanför utredningsområdet, SV om herrgården. I anslutning till denna finns slagg av samma typ som inom slaggförekomsten och material av samma slag som blivit tippat i bäckravinen.

Slaggprov: S1, Högantorp.

2 Husgrund

26x15 m (NÖ-SV), kallmurad av huggna stenar 0,3-0,5 m stora och intill 1 m h. Som fortsättning mot SV från husgrundens SÖ hörn löper en terrasskant av kallmurade stenar ca 14 m l och intill 1 m h. Husgrunden kan vara identisk med ett hus som finns angivet på en karta från 1906.

3 Kolbotten

närmast rund, 9,5-10,5 m diam och 0,2-0,3 m h. Obetydlig ränna närmast i form av gropar, 0,1-0,15 m dj och 1 m br.

Kolprov: S3, Högantorp.

4 Kolbotten

rund, 12 m diam och 0,3-0,5 m h. Rännan är 0,2 m dj och 1-1,5 m br. I SV är kolbotten omrörd och saknar tydlig ränna.

Kolprov: S4, Högantorp.

5 Kolbotten

närmast rund, 10-11 m diam och 0,3-0,4 m h. Rännan är 0,1-0,2 m dj och 1-1,3 m br.

Kolprov: S5, Högantorp.

6 Kolbotten

rektangulär, 10x8 m (N-S) och ca 0,3 m h. Ränna finns i Ö-S-V, 0,1-0,2 m dj och 1-1,3 m br, ställvis något otydlig. Denna kolbotten är med största sannolikhet en lämning efter en liggmila. Metoden att kola i liggmila användes från medeltiden fram till mitten av 1800-talet.

Kolprov: S6, Högantorp.

Ingen av ovan nämnda lämningar är av någon typ som i allmänhet brukar registreras som fast fornlämning.

På Korpberget, beläget i utredningsområdets SÖ del, längs fastighetsgränsen mellan Högantorp och Viksberg, finns ett antal gränsrösen med mittstenar. Dessa ligger i nuvarande gräns. Mittstenarna och träd mellan rösena är bemålade med vit färg.

På Korpberget, i Nö delen, finns en stensättningsliknande bildning (nr 7 på kartan), 6 m diam och 0,4-0,5 m h, övertorvad med i ytan enstaka stenar.

I trädgården S-SV om herrgården, S om växthus, finns en betonggrund som utgör grund till ytterligare ett växthus. En annan betonggrund finns i utredningsområdets Ö del, SV om Arnedal, i omedelbar anslutning till åkerkanten.

Längs vägen rakt N om Högantorps gård syns i V väggkanten, 45 m N om åkerkanten, direkt under torven en stensamling, 0,5 m l och 0,2 m h, av knytnävstora naturstenar. Marken i övrigt är helt stenfri.

I skogsområdet N-NÖ om åkermarken N om herrgården, finns i den svaga SV-slutningen, ett antal fångstgropsliknande bildningar. Groparna är ca 2 m diam och 0,3-0,4 m dj, vallarna är 1,5 m br och intill 0,4 m h. Vallarna är tydligast i SV. Dessa fångstgropsliknande bildningar är med största sannolikhet lämningar efter gropar grävda av grävlingar.

Provundersökning

I de sandiga sluttningarna Ö om utredningsområdet har ett flertal stenyxor påträffats som kan indikera att boplatser finns där. Inom utredningsområdet finns ett antal platser som skulle kunna utgöra goda boplatslägen. Vid inventering och provundersökning med grävning av provgropar och grävning av sökschakt kunde dock inga spår efter förhistoriska boplatser iakttagas. Grävningen av 11 provgropar gjordes den 24 oktober i samråd med Sven Gunnar Broström och grävningen av 17 sökschakt med traktorgrävare med planeringsskopa gjordes den 31 oktober. Provgroparna och schaktens placering framgår av kartsnitt 2.

Sammanfattning

Inga lagskyddade fornlämningar har påträffats inom utredningsområdet. Det föreligger sålunda inga hinder ur fornlämningssynpunkt att anlägga en golfbana vid Högantorp.

Referenser

- | | | |
|--------------------|------|--|
| Franzon Siv, | 1986 | Underlag för kulturminnesvårdsprogram för Salems kommun, del 1. Bebyggelseutveckling och ägostruktur i Salem. Stockholm. |
| Blomberg Kurt(red) | 1973 | Salemsboken - en Sörmlandsbygd i ord och bild. |

Tekniska och administrativa uppgifter

Dnr: 1991:125

Länsstyrelsens beslut: 1991-10-15, dnr 11-3919-318-91

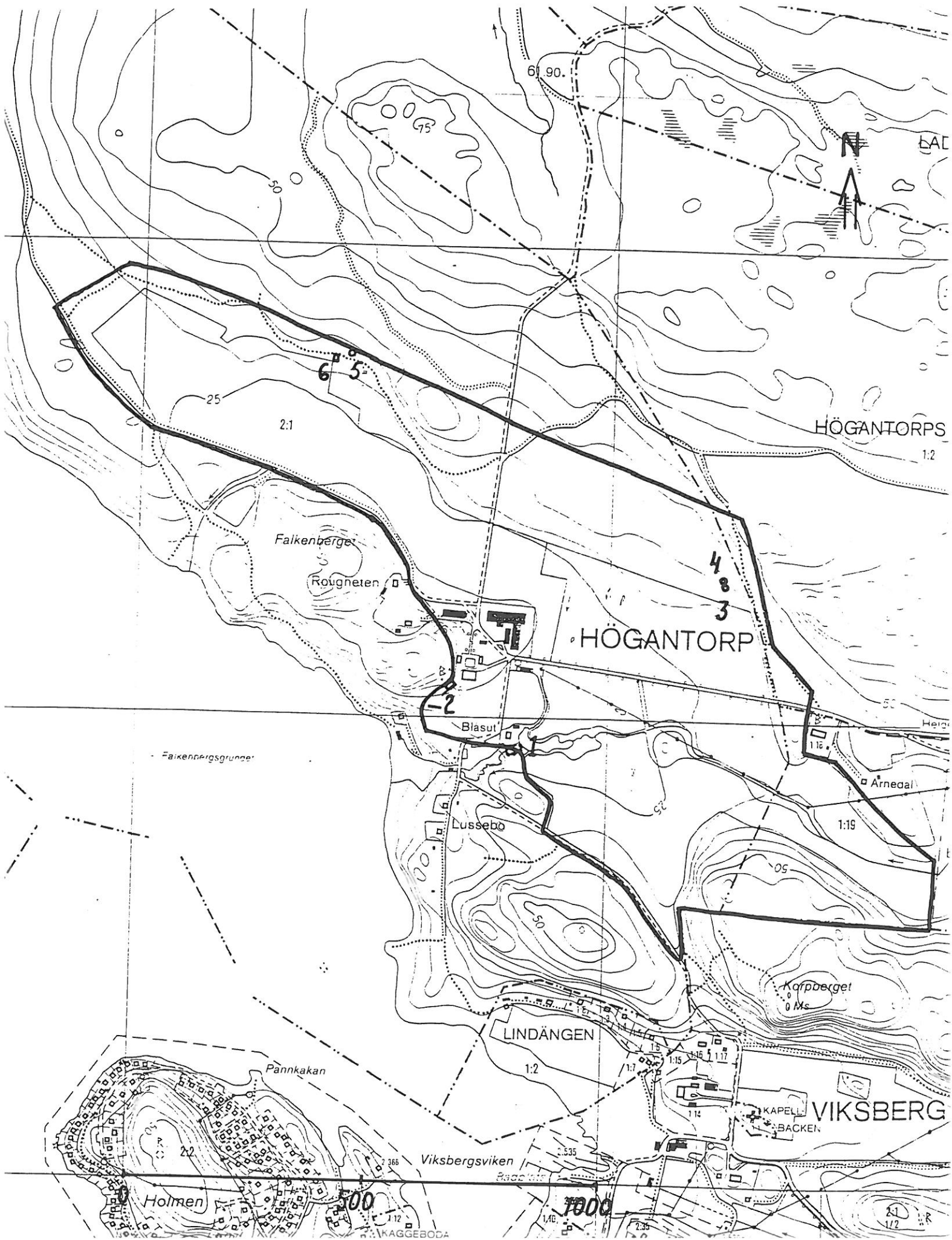
Ekonomiskt kartblad: 10I 4a

Arkeologisk personal: Eva Skyllberg, Jonathan Lindström, Peter Bratt (uppdragsansvarig)

Dokumentationsmaterial och fynd förvaras på Stockholms läms museum, läns museibyran

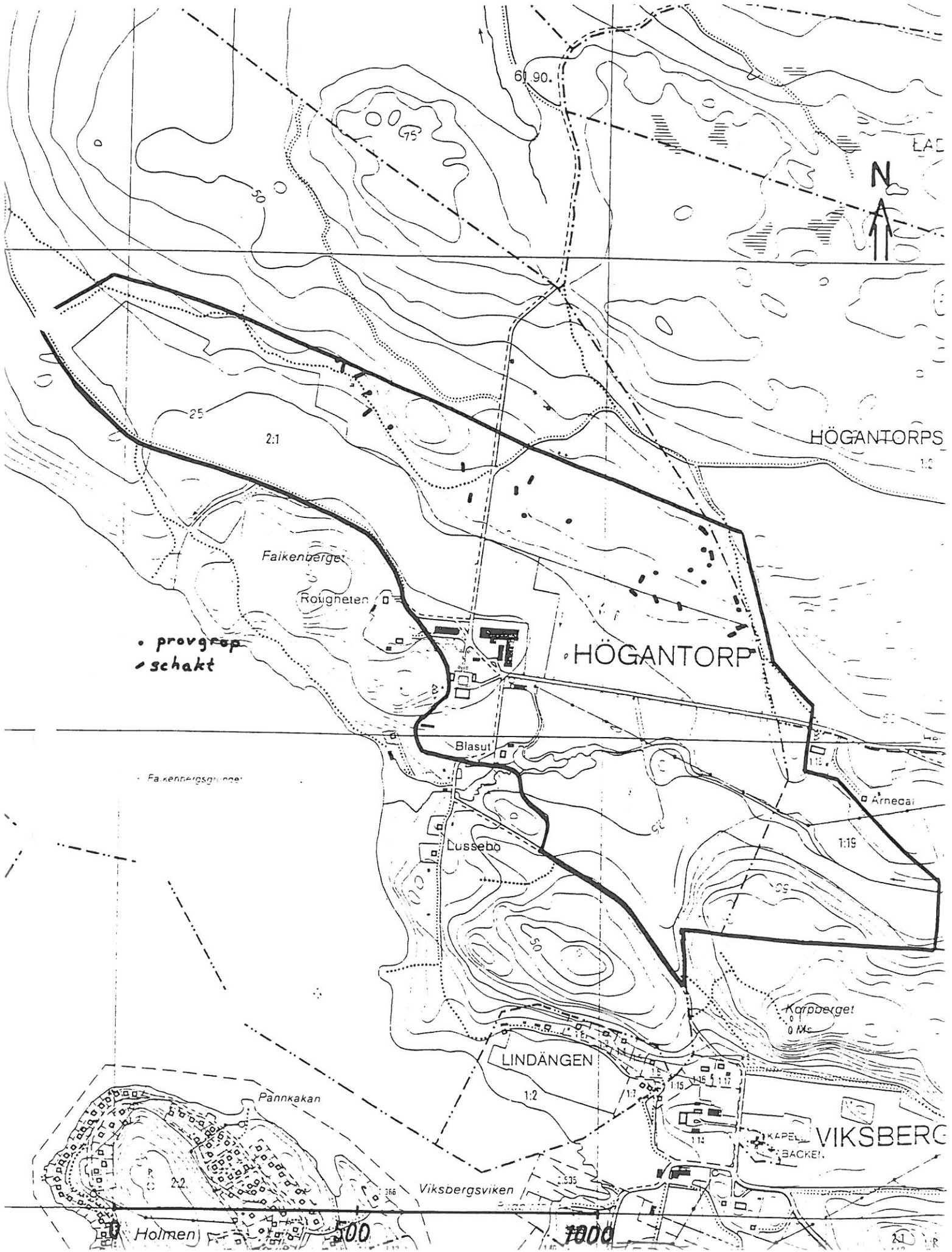
Kartskiss 1

Lämningar funna vid specialinventering.



Kartskiss 2

Provgröpnans och schaktens placering vid provundersökningen.



ANMÄLAN AV UTFÖRD ARKEOLOGISK UTREDNING

Identifikationsuppgifter

Dnr enl beslut:11.3919-318-91 Eget:1991:125

Socken/stad:Salems sn/stadnr:0076 Fornl.nr:

Landskap:Sö Län:Sthlm Kommun:Salems

Trakt/kvarter/fastighet:Högantorp 2:1 och 1:19 Ekon.karta:10I 4a

X-koord:6572.0 Y-koord:1603.0 Nivå(möh):20 Lägsta 55 Högsta

Typ av exploatering:Golfbana

Typ av undersökning:kart-och arkivstudier, specialinventering samt provundersökning med provgröpar och sökschakt (utförda med traktorgrävare).

Uppdragsgivare:Salems Golfklubb

Utredningens omfattning

Arbetsledare: Peter Bratt Utredningsarbete: fr o m 1991-10-23
t o m 1001-10-31

Antal arbetsdagar:5

Yta km ²	Arkiv dagar	Reg.enh antal	Flygdok dagar	Inven dagar	Fosfkart dagar	Provund dagar	Detaljkart dagar
	1			4		2	

Ark.tid.Totalt timmar	Hist.kartöverlag antal enheter	Maskintid timmar
49		8

Utredningsresultat

Uppgifter ur RAÄ:s forn1.reg. Art av forn1:

Utredningsresultat: inga lagskyddade forn1ämningar påträffades inom undersökningsområdet.

Datering:

MES TN MN SN ÄBÅ YBÅ FRJ FJ FV VE VIK THE HME SME ER REC ODAT

Utredn avslutad: ja Tidigare undersökningar inom
utredningsområdet: nej

Ekkarta alt stadskarta bifogas: ja

Begär forn1. reg. av RAÄ: nej

Antecknad i forn1 reg.(ifylles av Fr): ja/nej

Sammanfattande beskrivning av utredningsresultaten: Med anledning av ansökan om anläggning av golfbana i Salems sn har läns musei byrån utfört en arkeologisk utredning i området. Inga fornlämningar kunde påträffas inom området varför det inte föreligger några antikvariska invändningar för byggnationen.