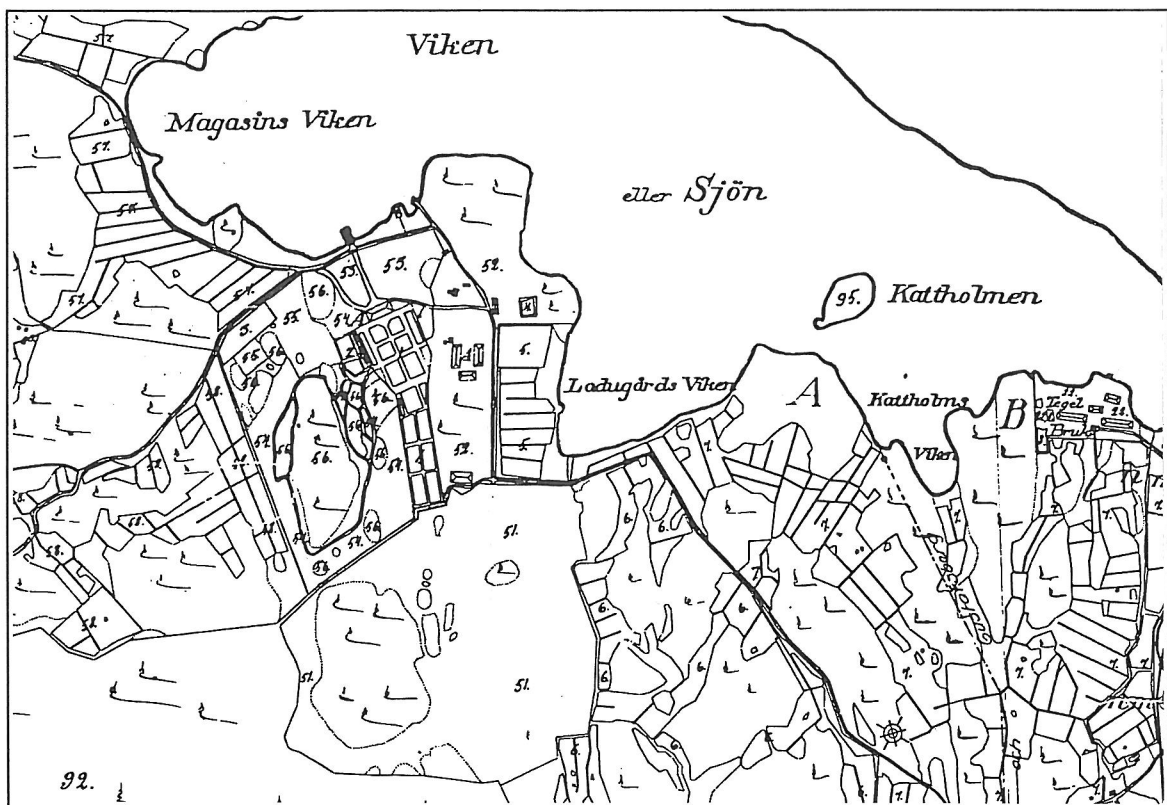
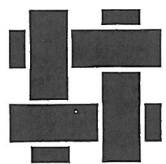


# Arkeologisk utredning vid Farsta



Arkeologisk utredning 1992-93 vid Farsta slott och gårde,  
Gustavsbergs socken, Värmdö kommun



STOCKHOLMS LÄNS MUSEUM  
Länsmuseibyrån

Rapport 1993:1

# Arkeologisk utredning vid Farsta

Rapport 1993:1

© Stockholms läns museum / Läns musei byrån, Margareta Backe

---



STIFTELSEN STOCKHOLMS LÄNS MUSEUM

LÄNSMUSEIBYRÅN Box 30087 104 25 STOCKHOLM

Tel 08 - 618 03 20 Fax 08 - 618 95 80

Besöksadress: Warfvinges väg 28

## Innehåll

*Sammanfattning och förslag till åtgärder.....3*

*Bakgrund.....6*

*Syfte och metod.....6*

*Topografi och fornlämningsmiljö.....6*

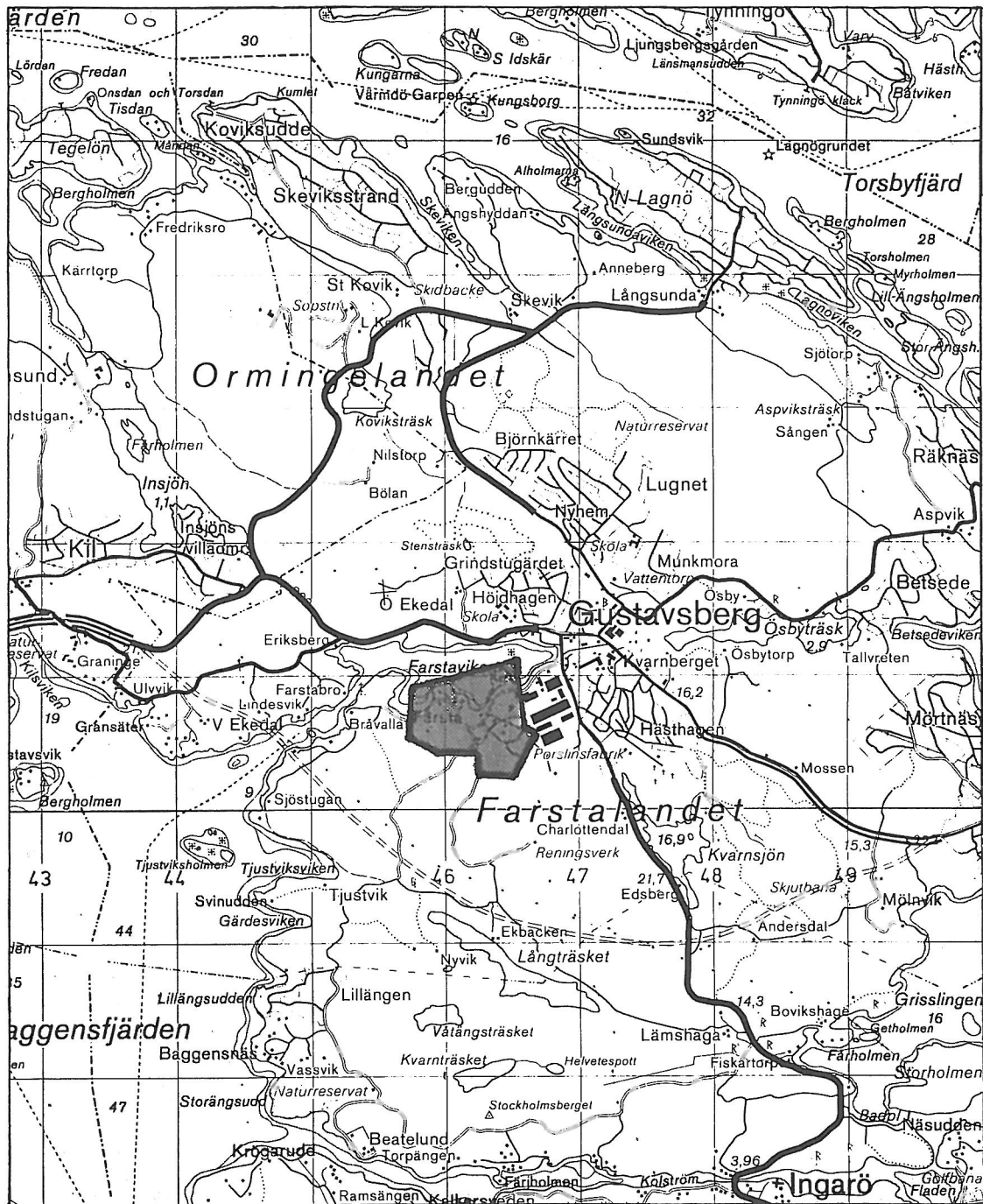
*Arkiv- och kartstudier.....7*

*Specialinventering.....10*

*Provundersökning.....14*

*Källor och litteratur.....21*

*Tekniska och administrativa uppgifter.....21*



Karta 1. Utredningsområdet markerat på Topografiska kartan: 101 Stockholm NO, Skala 1:50 000

## Sammanfattning och förslag till åtgärder

I samband med planerat byggande av bostäder vid Farsta Slott och Gärde i Gustavsbergs socken, Värmdö kommun, har Stockholms Läns museum, Läns museibyran, utfört en arkeologisk utredning med syfte att kartlägga fasta fornlämningar inom utredningsområdet.

Förutom den tidigare registrerade fornlämningen (Raä nr 3:Gravfält) kunde en ny fornlämning konstateras (område V) inom området.

### Tabell över samtliga fornlämningar/objekt inom utredningsområdet med förslag till vidare åtgärder.

**Raä nr 3. Gravfält. Lagskyddad fornlämning. Åtgärder:** Inga. Berörs ej av exploateringen.

**I. Stenmur.** Ej lagskyddad anläggning. **Åtgärder:** Inga.

**II. Husgrund.** Ej lagskyddad anläggning. **Åtgärder:** Inga.

**III. Vägbank.** Ej lagskyddad anläggning. **Åtgärder:** Inga. Bör dokumenteras om exploatering kommer att medföra att anläggningen tas bort.

**IV. Boplatsläge/aktivitetsyta.** En härd av förhistorisk karaktär påträffades. Lagskyddad fornlämning. **Åtgärder:** Förundersökning.

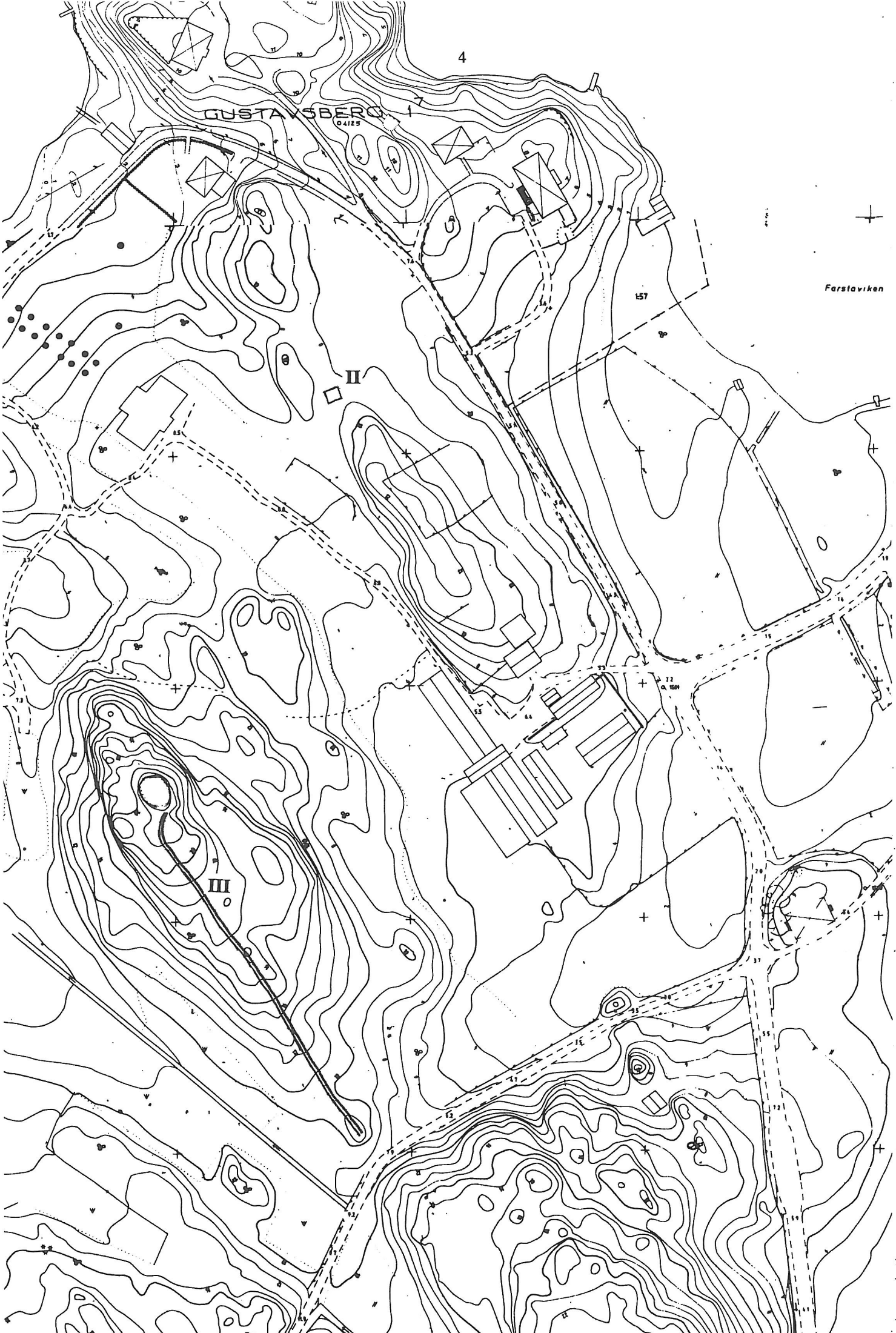
**V-X. Antagna boplatslägen.** Vid provschaktning framkom inga boplatssindikationer. Ej fornlämning. Redovisas ej på karta 2.

GUSTAVSBERG  
04125

Förstaviken

II

III





Karta 2. Redovisning av objekt framkomna vid utredningen samt registrerade fornlämningar. Grundkarta i skala 1:2000.



Område med fornlämning

Boplatsläge/aktivitetsyta



Vägbank



Stenmur

## Bakgrund

Med anledning av detaljplaneläggning av Farsta slott och Farsta Gärde i Gustavsbergs sn, Värmdö kommun, beslutade Länsstyrelsen 1992-12-15 att en arkeologisk utredning skall utföras. Detaljplanen ligger som grund för planerade bostäder bestående av vård- och seniorboende samt "vanliga" bostäder. Stockholms läns museum, Läns museibyran utförde utredningen mellan 1992-12-15 och 1992-12-22 på uppdrag av JM Byggnads och Fastighets AB.

## Syfte och metod

En arkeologisk utredning har som syfte att kartlägga de fornlämningar som finns inom utredningsområdet. I detta fall omfattar den följande moment;

- Arkivgenomgång och analys av arkivaliska uppgifter.
- Analys av äldre kartmaterial med upprättande av historiska kartöverlägg.
- Specialinventering av fasta fornlämningar.
- Fosfatkartering har ej utförts pga att de berörda ytorna är kraftigt påverkade av sentida odling och bebyggelse. Risken för kontaminering av proverna är hög och därför bedömdes fosfatkartering vara en olämplig metod.
- Sökschaktning.

## Topografi och fornlämningsmiljö

Utredningsområdet ligger omedelbart väster om Gustavsbergs Porslinsfabrik, på södra stranden av Farstaviken, som (mot öster) utgjort inloppet till en förbindelse mellan Baggens- och Torsbyfjärdarna. Det berörda området utgörs idag av mindre bergsklackar med mellanliggande jordbruksmark.

Berggrunden består av gnejser och yngre graniter samt de lösa jordlagren av postglaciala leror (med inslag av glaciala varviga leror) och normalblockig morän (SGU Geologiska kartbladet i skala 1:50 000, Serie Ae, Nr 1, Stockholm NO).

I områdets östra del finns ett gravfält (Raä 3) med ca 45 anläggningar daterat till yngre järnålder. Gravfältet är beläget på en bergshöjd (ca 5-10 m ö h) och bör vid användningstiden varit belägen på en vattenomgärdad udde.

I områdets västra del domineras bebyggelsen av slottet med tillhörande rester efter parkanläggningar och handelsträdgård samt Farstavik och Farstaudde. Sydväst om slottet (utanför utredningsområdet) ligger rester efter godset Gottholma (se nedan).

Under medeltiden bestod Farsta by av två hemman vilka nämns 1322 och 1409. Både Farsta och det närliggande Gottholma blir så småningom säterier. Båda



godsen brändes 1709 av ryssarna men endast Farsta byggs upp igen (Quist 1949:243-247).

Norr om Farstaviken finns två lokaler med skålgropar (Raä nr 2 och 31), ett förstört gravfält (Raä 6) samt en stensättning (Raä 17).

## Arkiv- och kartstudier

Genomgång av ATA (Antikvariskt Topografiska Arkivet) gav inget av värde inför specialinventeringen av utredningsområdet.

År 1941 utförde Stockholms Stadsmuseum (Hans Hansson) en undersökning av 5 anläggningar på gravfältet (Raä 3) vid Farsta (Rapport SSM A39/48:6). De undersökta gravarna var stensättningar (rund, oval samt rektangulär form). Två av dessa (A4 och 23) visade sig vara kistgravar orienterade Ö-V och de tre återstående (A11, 17 och 29) var brandgravar. Fynden utgjordes av kol, brända ben, nitnaglar av järn, 4 glaspärlor samt 1 lerkärl. Med tanke på gravfältets storlek, dvs mindre än 60 anläggningar, är det troligt att hela gravfältet är anlagt under vikingatid (Ambrosiani, B. 1982). Dateringen förstärks genom fynden av kistgravar, glaspärlorna och sist men inte minst det topografiska läget. Landhöjningen orsakar en fortlöpande friläggning av mark. Under vikingatid befanns havsnivån ca 5 m över dagens strandlinje.

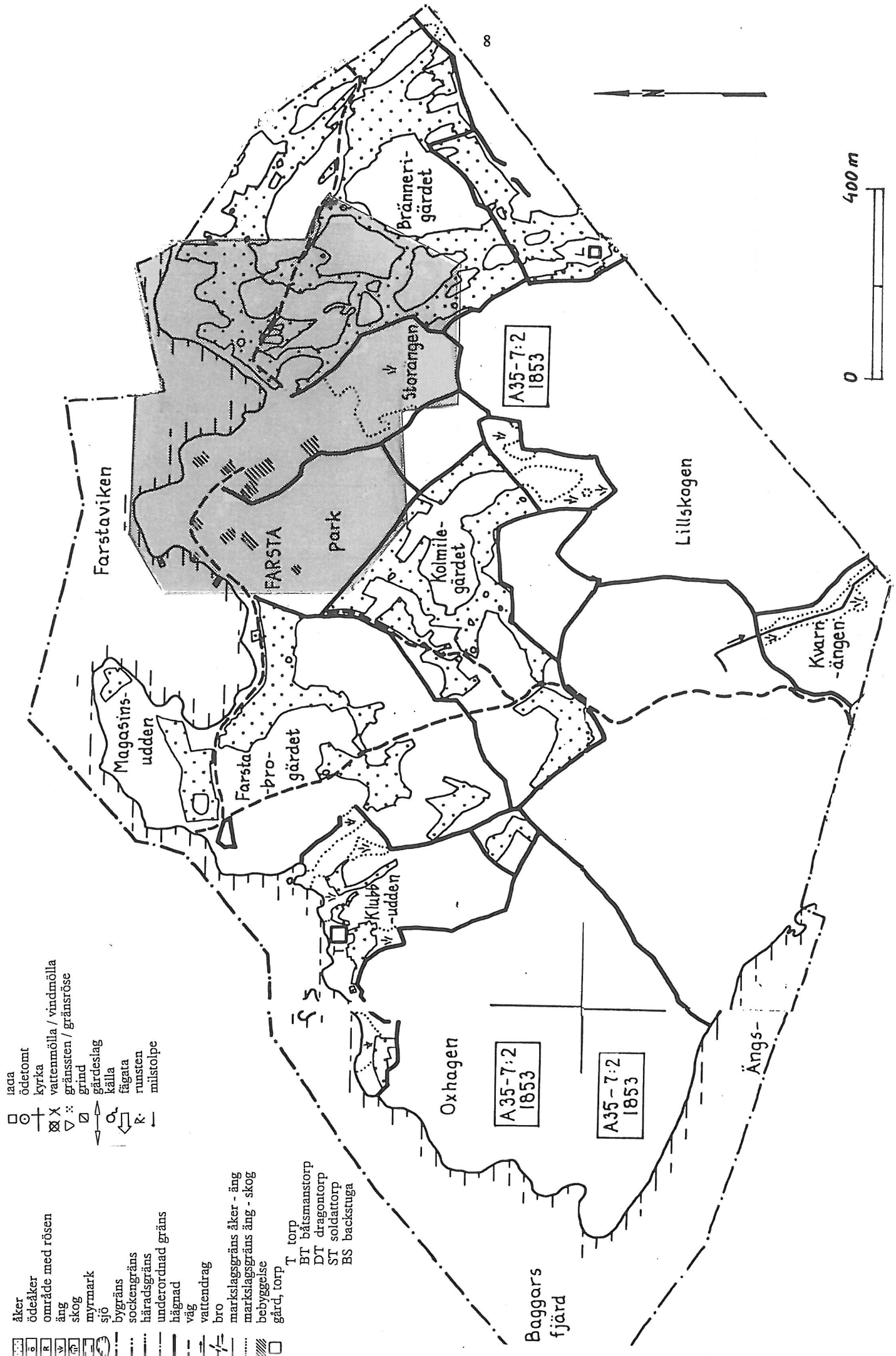
I samband med undersökningen togs ett antal jordprov för fosfatanalys i området strax söder om gravfältet. Fosfatvärdena presenteras på gravfältskartan, karta 4 (ATA 1176/48). Orsaken till provtagningen är inte klart uttalad i rapporten, men det är troligt att den tillhörande boplatsen skulle lokaliseras. Det sägs nämligen att fosfatvärdena är så pass höga att platsen för en boplats är troligen lokaliserad. Studeras gravfältskartan närmare så kan det konstateras att proven är få och tagna på olämlig mark (åkermark) och att analysen därför inte blir trovärdig. Troligen beror de förhöjda värdena från åkern på att den har odlats och gödslats sedan åtminstone medeltid.

Äldre lantmäterikartor har studerats för att spåra idag övergivna bebyggelselägen samt överplöjda eller på annat sett försvunna fornlämningar. Kartorna kan även vara till hjälp vid identifiering av oklara anläggningar som påträffats vid specialinventeringen.

Följande äldre kartor över området har studerats;

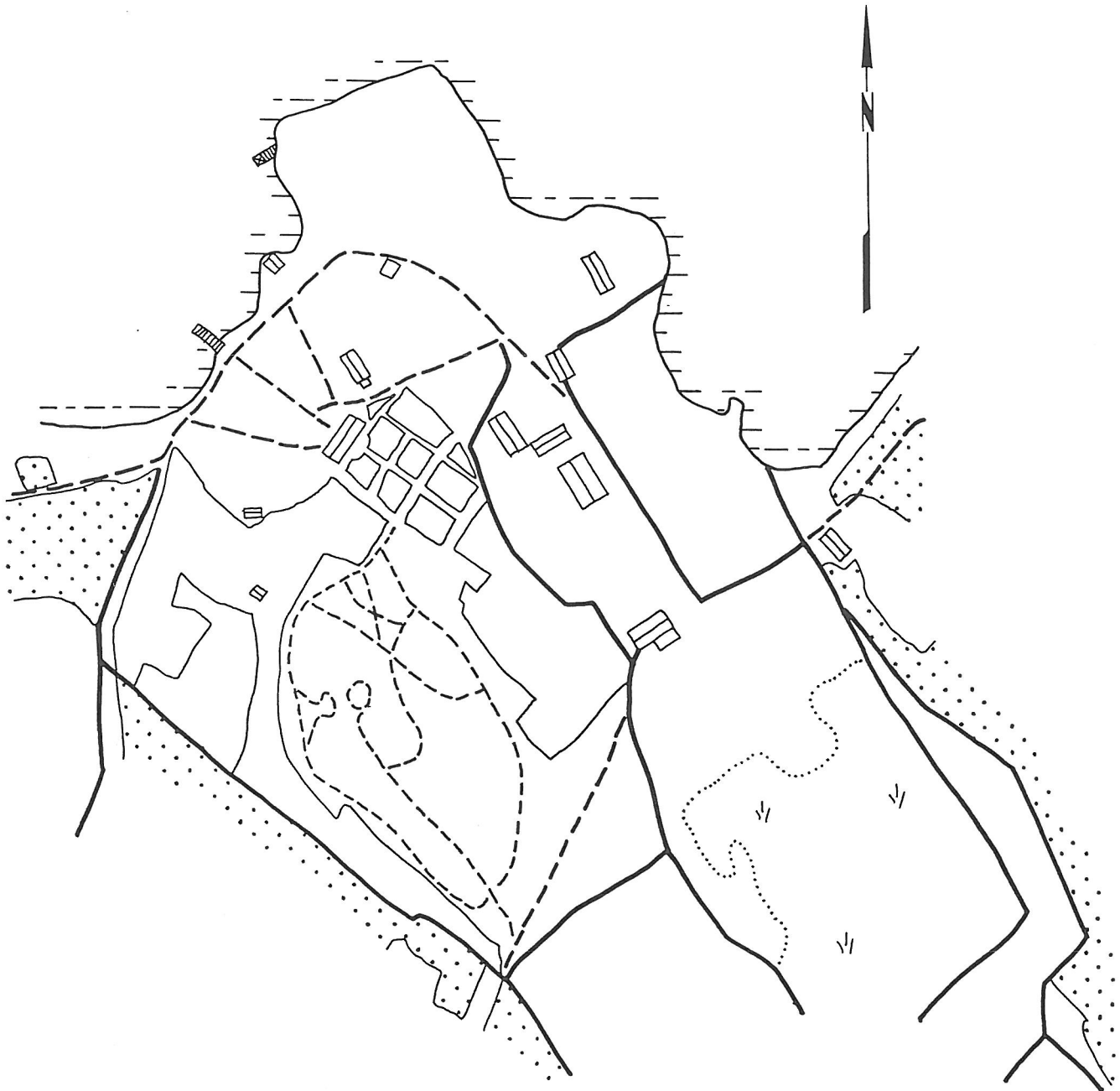
Gustavsberg, arealavmätning, upprättad 1854, akt 26, Länsstyrelsen, Stockholm.

Gustavsberg, enskifte, upprättad 1935 med hjälp av kartor upprättade 1817-1827, akt 118, Länsstyrelsen, Stockholm. Farsta, ägomätning, upprättad 1853, akt 35-7:2, Lantmäteriverket, Gävle.



Karta 3. Historiskt kartöverlägg över Farsta, 1853.

SOCKEN Gustavsberg	
ENHET Farsta	
KARTA A 35-7:2	
EKON. KARTBLAD 108 69	ÅR 1853
SKALA 1:4000	



Karta 4. Historiskt kartöverlägg över Farsta slott, 1853.

## Specialinventering

Resultatet av specialinventeringen samt alla tidigare kända fornlämningar (nr enligt fornlämningsregistret inom parentes) inom det markerade utredningsområdet redovisas nedan samt på karta 3.

### **Raä nr 3 Gravfält,**

bestående av ca 45 fornlämningar (varav 5 osäkra). Dessa utgörs av 11 högar, ca 25 runda stensättningar, 1 oval stensättning, 1 närmast kvadratisk stensättning, 3 rektangulära stensättningar och 1 treudd. Datering: yngre järnålder (troligen vikingatid).

#### **I Stenmur,**

ca 14 m l (NO-SV), 1 m br och intill 0,3 m h av 0,3-1,2 m st tuktade stenar. Muren sträcker sig mellan två bergsknallar och stänger av den emellanliggande svackan. Funktion okänd.

#### **II Husgrund,**

ca 7x7 m (ÖNÖ-VSV), bestående av en enkel syllstensrad. Stenarna är 0,4-0,6 m st.

#### **III Vägbank,**

ca 175 m l (NV-SÖ), 1,2-1,5 m br och intill 0,5 m h, ställvis förstärkt och stensatt (företrädesvis i svackor). Mot NV är ett postament(?), ca 15 m diam och intill 1 m h av 0,5-1 m st tuktade stenar lagda på berghäll. I mitten är en flaggstång. Runt kanten är en syrenhäck. Strax N om postamentet, nedanför berget är en kvarnsten, ca 1,5 m diam, upplagd på ett cementrör (som bord). Berget bildar här ett flackt "överhäng" och bergväggen uppvisar spår efter eld.

#### **IV Antaget boplatsläge.**

Direkta indikationer saknas. Ytan förefaller dock mycket lämplig p g a det topografiska läget och närheten till gravfältet strax norr härom (Raä nr 3). Terrass i tunnt moränklätt berg i dagen samt väster och norr om detta i åkermark (5-meters nivån).

#### **V Antaget boplatsläge.**

Direkta indikationer saknas. Ytan förefaller dock mycket lämplig p g a det topografiska läget. Plant område i skyddat söderläge. Fd tomtmark.

#### **VI Antaget boplatsläge.**

Direkta indikationer saknas. Ytan förefaller dock lämplig p g a det topografiska läget. Skyddad läge i flack nordvästslutning. Hästhage, fd åker.

**VII Antaget boplatsläge.**

Direkta indikationer saknas. Ytan förefaller dock lämplig p g a det topografiska läget. Skyddat läge i flack norvästsluttning. Hästhage, fd åker.

**VIII Antaget boplatsläge.**

Direkta indikationer saknas. Ytan förefaller dock lämplig och sannolik p g a det topografiska läget. Skyddad läge i södersluttning och på östra stranden av uppgrundad vik. Fd tomtmark.

**IX Antaget boplatsläge.**

Direkta indikationer saknas. Ytan förefaller dock lämplig p g a det topografiska läget. Terrasser i svag nordöstsluttning. Parkanläggning.

**X Antaget boplatsläge.**

Direkta indikationer saknas. Ytan förefaller dock lämplig p g a det topografiska läget. Diffust sadelläge, i parkanläggning.

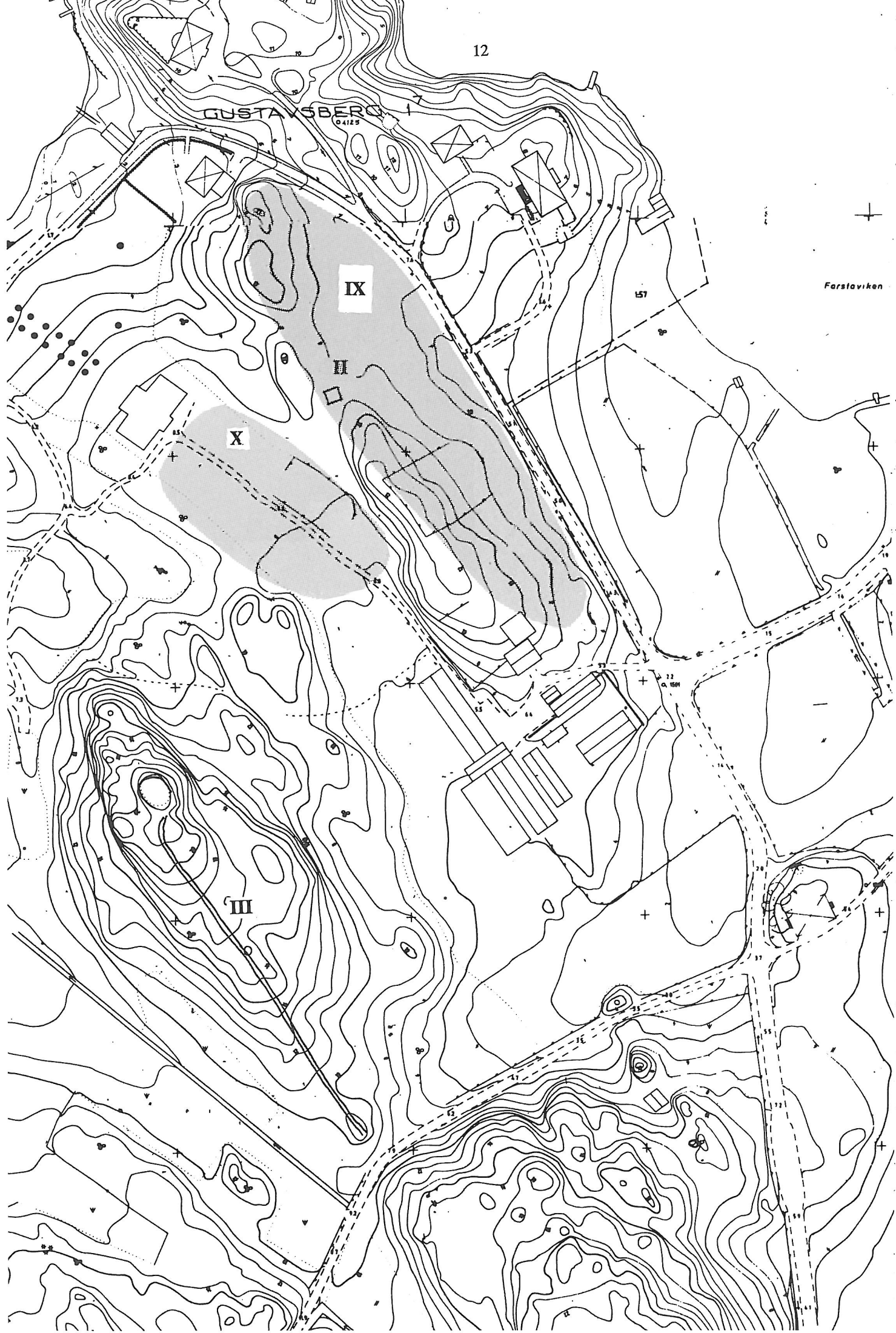
GUSTAVSBERG I

IX

X

III

Farstaviken





GUSTAVSBERG

Karta 5. Grundkarta med objekten från specialinventeringen markerade. Skala 1:2000.

## Provundersökning

Sammanlagt grävdes 27 provschakt, varav 12 i den östra och 15 i den västra delen av utredningsområdet. Syftet var i första hand att lokalisera eventuella överlagrade anläggningar. Detta motiveras även av uppgifterna om att Farsta by bestått av två hemman under medeltiden samt närvaron av ett stort byggravfält som signalerar att en boplatz från yngre järnålder finns i omgivningarna, dvs fanns det tidigare boplatzlägen för Farsta, före tillkomsten av herrgården på 1600-talet. Brändes 1719 och återuppbyggdes på samma plats.

De 12 schakten i den östra delen är till största delen upptagna i åker eller betesmark. I det västra området ligger alla schakt i slottets omedelbara närhet och är sålunda lagda i parkmiljö.

### IV Boplatzläge/aktivitetsyta

Sju schakt togs upp inom ytan (Schakt A-G);

*Schakt A:* 6,8 m l (N-S), 2 m br och 0,1-0,2 m dj. Ljus mylla med inslag av skörbränd sten, kol och sot. I botten berggrund. Följande anläggningar påträffades;

**A1:** Hård, 1,05x0,9m (Ö-V), bestående av skörbränd sten, sot och kol. Kolprov togs för C-14 analys. Anläggningen undersöktes inte vidare.

**A2:** Mörkfärgning, ca 2x1,5 m (NV-SÖ), bestående av fetare mörk mylla, skörbrända stenar samt inslag av sot. Anläggningen grävdes inte ut.

*Schakt B:* 7,5 m l (NNÖ-SSV), 3,2 m br och 0,2-0,3 m dj. Ljus mylla med inslag av skörbränd sten, berggrund i botten. Följande anläggning påträffades:

**A3:** Mörkfärgning, ca 1,3x0,75 m (N-S), bestående av fetare sotig mylla. I anläggningen påträffades ett större stycke obränt korsben (sacrum, belägen mellan länd- och svanskotorna) av nötkreatur. Benet var halverat med ett mycket vasst föremål som efterlämnat en jämn och slät yta. Anläggningen undersöktes inte vidare.

*Schakt C:* ca 10 m l (NÖ-SV), 2,25 m br och ca 0,8 m dj. Postglacial lera, brun i övre lagren samt grå i botten. I de omrörda lagren återfanns bl a porslin, kol och sintrad slagg. Inga anläggningar påträffades.

*Schakt D:* ca 9,5 m l (NÖ-SV), 2,25 m br och ca 0,6 m dj. Postglacial lera som är brun i de övre och antar en grå färg i de orörda undre lagren. I de omrörda övre skikten återfanns bl a porlin, kolbitar och tegel. Inga anläggningar påträffades.



*Schakt E:* ca 6,5 m l (NV-SÖ), 2 m br och ca 0,5 m dj. Postglacial lera som är brun i de övre och antar en grå färg i de orörda undre lagren. I den bruna omrörda leran påträffades bl a porslin, fönsterglas, buteljglas och tegel. Inga anläggningar påträffades.

*Schakt F:* ca 5 m l (NV-SÖ), 2 m br och ca 0,5 m dj. Postglacial lera som är brun i de övre och antar en grå färg i de orörda undre lagren. I den bruna omrörda leran påträffades bl a porslin, fönsterglas, buteljglas och tegel. Inga anläggningar påträffades.

*Schakt G:* ca 8 m l (NNV-SSÖ), 2 m br och ca 0,5 m dj. Postglacial lera som är brun i de övre och antar en grå färg i de orörda undre lagren. I den bruna omrörda leran påträffades bl a porslin, fönsterglas, buteljglas, tegel och slagg av sentida karaktär. Inga anläggningar påträffades.

#### **V Antaget boplatsläge.**

Endast ett schakt tog upp på ytan då inga tecken på förhistorisk aktivitet kunde iakttas.

*Schakt Ä:* ca 8 m l (VNV-ÖSÖ), 2 m br och ca 0,7 m dj. Fyllningsmassor bestående av lerblandad mylla i de övre lagren samt orörd lera i botten. I fyllningen påträffades tegel, porslin, sintrad slagg och fönsterglas. Inga anläggningar påträffades.

#### **VI Antaget boplatsläge.**

Endast ett schakt togs upp och dokumenterades utan inmätning. Omedelbar igenläggning var nödvändig eftersom det inhängnade området används som hästhage.

*Schakt Ö:* ca 6 m l (VNV-ÖSÖ), 2 m br och ca 0,6 m dj. Postglacial lera som är brun i de övre och antar en grå färg i de orörda undre lagren. I de omrörda övre skikten återfanns bl a porlin och tegel. Inga anläggningar påträffades.

#### **VII Antaget boplatsläge.**

Ett enda schakt togs upp på ytan:

*Schakt Y:* ca 3 m l (NNV-SSÖ), 2 m br och ca 0,4 m dj. Omrört övre lerlager med grått undre orört. Det övre innehåller enstaka bitar av porslin och tegel. Inga anläggningar påträffades.

### VIII Antaget boplatsläge.

Följande schakt togs upp:

*Schakt Å:* ca 6 m l (NNÖ-SSV), 2 m br och ca 0,6 m dj. Myllblandad lera i toppen och gråaktig lera i orört bottenlager. I den omrörda leran framkom tegel och porslin. Inga fynd framkom i schaktet.

*Schakt Z:* ca 3,5 m l (NÖ-SV), 2 m br och 1 m dj. Schaktet lades genom en sentida husgrund. Golvnivån bostod av ett ofullständigt bränt planklager och fyllningsmassor av sentida karaktär. Berg i botten. Inga anläggningar framkom.

### IX Antaget bopolatsläge.

Utefter hela ytan av den flacka sluttningen placerades sökschakt, sammanlagt 11 stycken (schakt H-X).

*Schakt H:* ca 6 m l ((NV-SÖ), 2,4 m br och ca 0,2 m dj. Tunnt lager av mörk mylla med berg i botten. I fyllningen påträffades bl a fragment av tegelpanna, fajans och porslin. Inga anläggningar påträffades.

*Schakt I:* ca 6 m l (NV-SÖ), 2,4 m br och 0,3 m dj. Mörk mylla med grus och karaktär av utfyllnasmassor med inblandning av glas, porslin, fajans, tegel och flaskglas. Inga anläggningar framkom. Schaktet placerades med säkerhet på en väg som utnyttjats i parkanläggningen.

*Schakt J:* ca 4 m l (N-S), 3 m br och 0,2 m dj. Myllig jord med svallat grus och berg i botten. Enstaka tegelbitar låg i schaktet. Inga anläggningar framkom.

*Schakt K:* ca 3 m l (NÖ-SV), 1,5 m br och ca 0,4 m dj. Omrörd mörk mylla med lera i botten. I det omrörda lagret återfanns porslin och tegel. Inga anläggningar framkom.

*Schakt L:* ca 6 m l (NÖ-SV), 2,3 m br och ca 0,3 m dj. Lerblandad mylla med inslag av porslin, tegel. I botten är berg. Inga anläggningar framkom.

*Schakt M:* ca 6 m l (NÖ-SV), 2,5 m br och ca 0,5 m dj. Mylla med inslag av porslin, tegel, glas, fajans, handglacerat kakel. I schaktet framkom en anläggning som visade sig vara en sentida dumpgrop:

**A4:** Mörkfärgning, 3x1,4 m (ÖNÖ-VSV), mörkfärgningen är fylld med porslin, fajans, tegel, glas, fajans och handglacerat kakel.

*Schakt N:* ca 12 m l (NÖ-SV), 2 m br och ca 0,3 m dj. Mörkfärgad mylla med inslag av tegel, porslin och glas. Inga anläggningar framkom.

*Schakt O:* ca 6 m l (ÖNÖ-VSV), 2 m br och ca 0,5 m dj. Mörkfärgad mylla med inslag av tegel, porslin och glas. Inga anläggningar framkom.

*Schakt P:* ca 3,5 m l (NNÖ-SSV), 2,3 m br och ca 0,5 m dj. Mörkfärgad mylla med inslag av tegel. Lera i botten. Inga anläggningar framkom.

*Schakt Q:* ca 3,5 m l (ÖSÖ-VNV), 2 m br och ca 0,3 m dj. Mörkfärgad mylla med inslag av glas och porslin. I botten lera. Inga anläggningar framkom.

*Schakt R:* ca 4 m l (Ö-V), 2,5 m br och ca 0,4 m dj. Mörkfärgad mylla med inslag av sot, kol, porslin, fajans, glas, flaskor, tegel etc. Lera i botten. Inga anläggningar framkom.

*Schakt S:* ca 5 m l (ÖNÖ-VSV), 1,5 m br och 0,4 m dj. Mörkfärgad mylla med inslag av tegel och porslin. Lera i botten. Inga anläggningar framkom.

#### **X Antaget boplatsläge.**

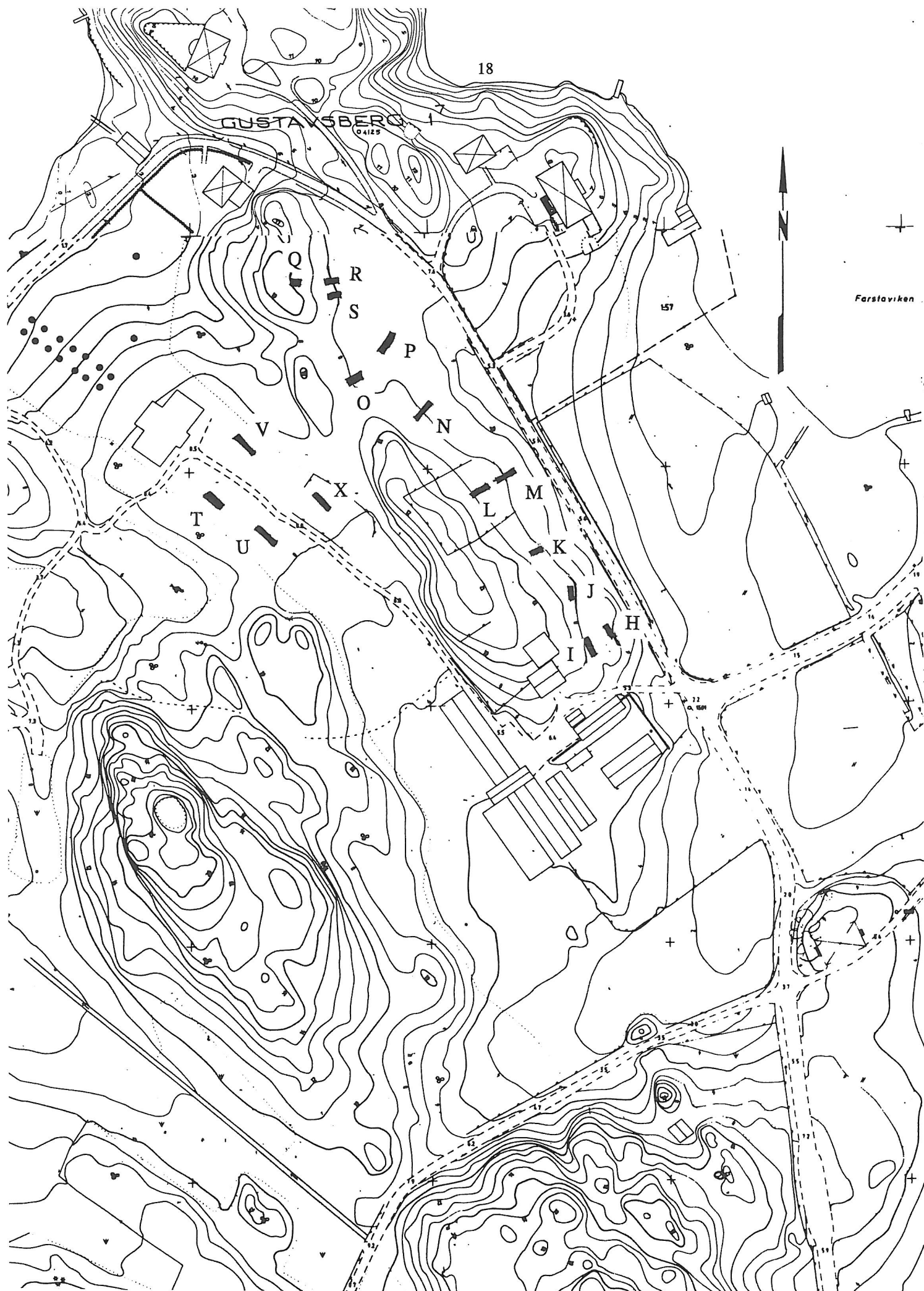
Området strax söder om slottet utgörs av äldre och igenväxta rabatter och promenadgångar. Fyra sökschakt togs upp;

*Schakt T:* ca 6 m l (VNV-ÖSÖ), 2 m br och ca 0,5 m dj. Postglacial lera uppblandad med mylla med inslag av tegel och glas. Orörd lera i botten. Inga anläggningar framkom.

*Schakt U:* ca 11 m l (NV-SÖ), 2 m br och ca 0,5 m dj. Lerblandad mylla med orörd ljus lera i botten och med inslag av tegel i de övre lagren. Inga anläggningar framkom.

*Schakt V:* ca 11 m l (NV-SV), 2 m br och ca 0,5 m dj. Lerblandad mylla med ljus lera och berg i botten. I det omrörda lagret inslag av tegel och porslin. Inga anläggningar framkom.

*Schakt X:* ca 10 m l (VNV-ÖSÖ), 1,8 m br och ca 0,5 m dj. Lerblandad mylla med ljus lera och berg i botten. I det omrörda lagret inslag av tegel och porslin. Inga anläggningar framkom.

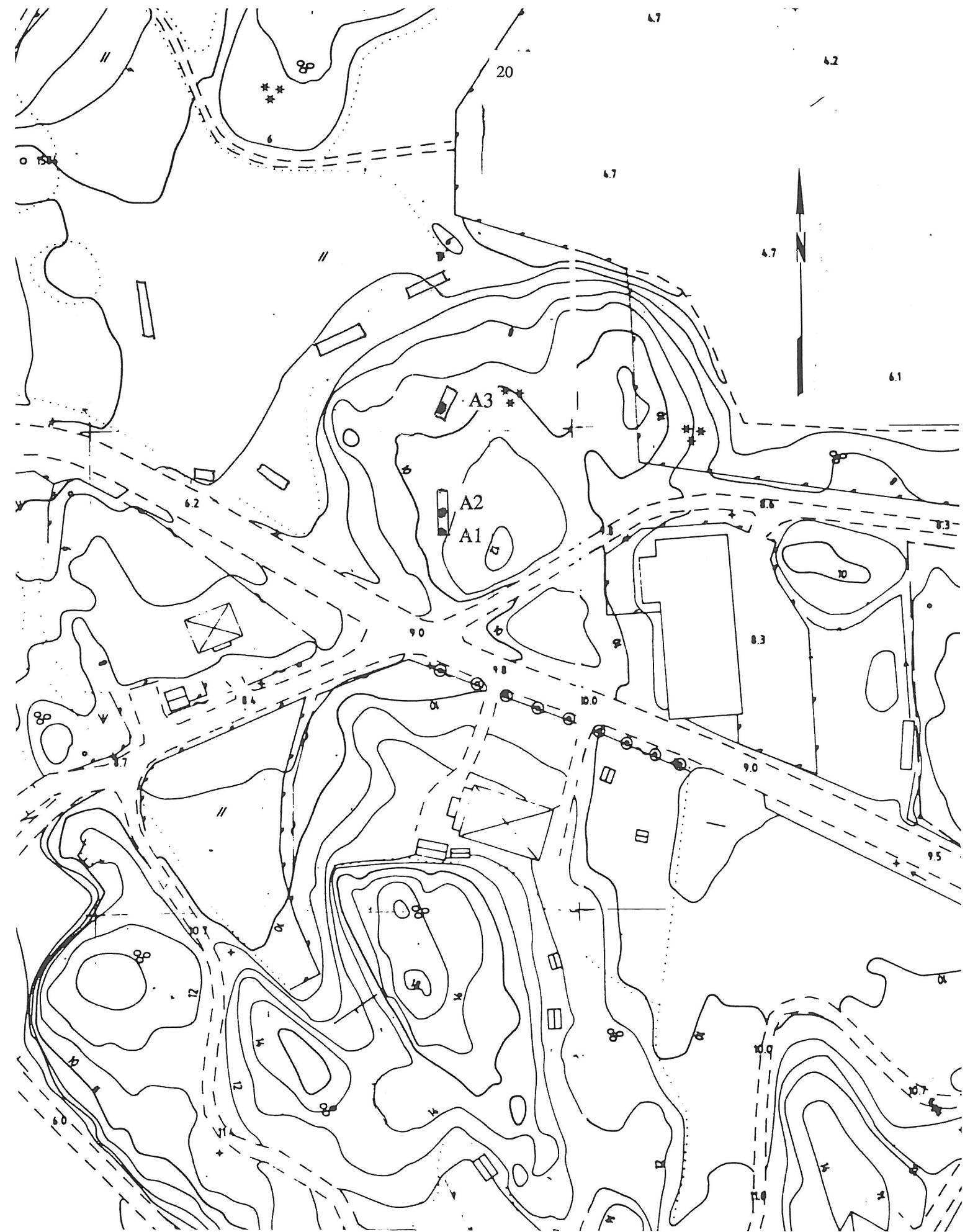


Karta 6. Detaljkarta med provschakt markerade i skala 1:1000.



GUSTAVSBERG

1:7



Karta 7. Detaljkarta över provschakt med anläggningar markerade. Skala 1:1000.

## Källor och litteratur

*ATA (Antikvariskt-Topografiska Arkivet):*  
Sockenhandlingar.  
Gravfältskarta.

*Stockholms läns museum, Läns musei byrån:*  
Fornlämningsregistret för Värmdö kommun upprättat 1978.  
Ekonomiska och Topografiska kartor  
Geologiska kartbladet (SGU)

*Stockholms stadsmuseum:*  
Grävrapport.

*Länsstyrelsen, Lantmäterienheten:*  
Äldre lantmäterikartor.

*Ambrosiani, Björn.* 1982. Background to the boat-graves of the Mälaren valley.

*Hedenstierna, Bertil.* 1949. Stockholms skärgård. Kulturgeografiska undersökningar i Värmdö gamla skeppslag.

*Källman, Rolf.* 1991. Skärgårdsbygd. Kulturhistoriska miljöer i värmdö kommun.

*Quist, Axel.* 1949. En bok om Värmdö skeppslag. Stockholm.

## Tekniska och administrativa uppgifter

*Dnr:*1992:154

*Länsstyrelsens beslut:*1992-12-15 *Dnr:*220-1992-26059

*Belägenhet:* Ekonomiska kartans blad 10I 6j Gustavsberg, koordinater enl  
RT38: x6580,75 y1646,25

*Arkeologisk personal:* Peter Bratt (uppdragsansvarig), Margareta Backe  
(rapportförfattare) samt Barbro Hårding.

*Dokumentations material:* förvaras på Stockholms läns museum,  
Läns musei byrån.

*Historiskt kartöverlägg:* Elisabet Essen, Byrån för arkeologiska undersökningar,  
Stockholm.