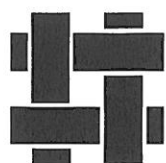


# Arkeologisk utredning vid Tånglöt

Arkeologisk utredning 1992-93 vid Tånglöt,  
Järfälla socken och kommun



STOCKHOLMS LÄNS MUSEUM  
Länsmuseibyrån

Rapport 1993:3

# Arkeologisk utredning vid Tånglöt

Rapport 1993:3

© Stockholms läns museum / Läns museibyrån, Margareta Backe

---



STIFTELSEN STOCKHOLMS LÄNS MUSEUM

LÄNSMUSEIBYRÅN Box 30087 104 25 STOCKHOLM

Tel 08 - 618 03 20 Fax 08 - 618 95 80

Besöksadress: Warfvinges väg 28

## Innehåll

*Sammanfattning och förslag till åtgärder.....3*

*Bakgrund.....3*

*Syfte och metod.....3*

*Topografi och fornlämningsmiljö.....4*

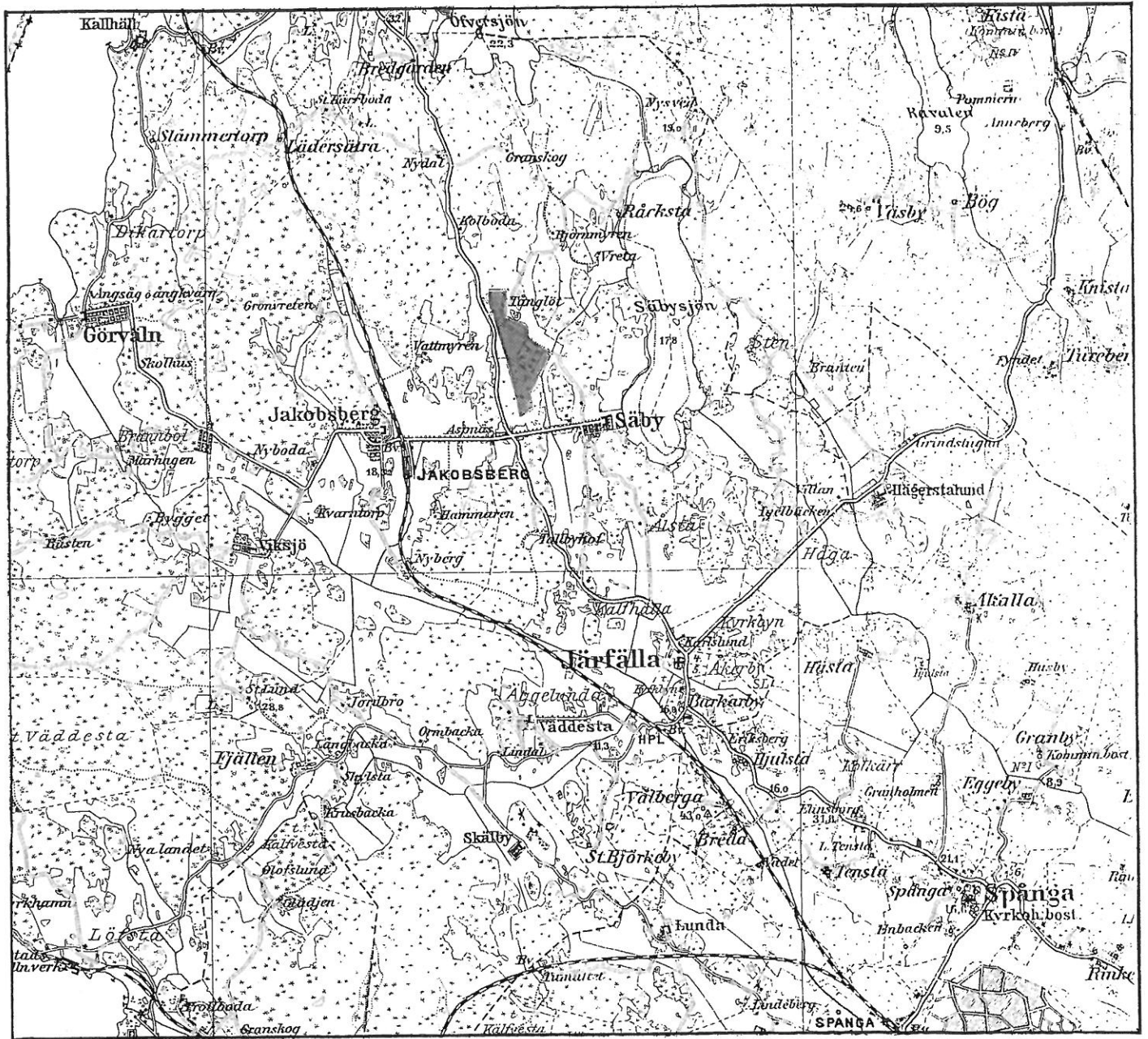
*Arkiv- och kartstudier.....6*

*Specialinventering.....6*

*Metalldetektoravsökning.....8*

*Källor och litteratur.....8*

*Tekniska och administrativa uppgifter.....8*



Karta 1. Utredningsområdet markerat på Häradskartan över Sollentuna härad.  
Uppmätt 1901-1902. Skala 1:50 000.

## Sammanfattning och förslag till åtgärder

I samband med planerad anläggning av bullervall, bullerplank samt skjutbana vid Tånglöt, Järfälla sn, Uppland har Stockholms Länsmuseum, Länsmusei- byrån, på uppdrag av Järfälla kommun, utfört en arkeologisk utredning. Syftet med denna är att utreda om fast fornlämning berörs av byggnationen.

Inga nya fornlämningar registrerades vid specialinventeringen. Av de tidigare 5 registrerade fornlämningslokalerna är endast 2 lagskyddade fornlämningar (Raä nr 143:två gravhögar samt Raä nr 184:stensträngar).

### Tabell över samtliga fornlämningar/objekt inom utredningsområdet med förslag till vidare åtgärder.

**Raä 142.** Borttagen stensättning?. Ej lagskyddad borttagen anläggning.  
**Åtgärder:** Ingen.

**Raä 143.** Gravgrupp. Lagskyddad fornlämning. **Åtgärder:** Ingen, under förutsättning att den intilliggande vägen ej belastas hårdare eller breddas.

**Raä 184.** Stensträngar. Lagskyddad fornlämning. **Åtgärder:** Ingen. Berörs ej direkt av exploateringen.

**Raä 185.** Stensättning? Ej lagskyddad anläggning/naturbildning. **Åtgärd:** Ingen.

**Raä 318.** Lösfynd. Ej lagskyddad fyndplats. **Åtgärd:** Ingen.

## Bakgrund

Stockholms länsmuseum, Länsmusei- byrån, har mellan 20-26 november 1992 samt 13 april 1993 utfört en arkeologisk utredning inom fastigheten Säby 3:17 i Järfälla socken, Järfälla kommun i Uppland. Utredningen föranleddes av uppförande av bullerplank och bullervall i området. Uppdragsgivare är Järfälla kommun.

## Syfte och metod

Utredningens syfte är att fastställa om fast fornlämning berörs av det planerade arbetet. Utredningen omfattar momenten arkiv- och kartstudier samt specialinventering med målsättning att lokalisera eventuella fasta fornlämningar, utöver de redan kända.

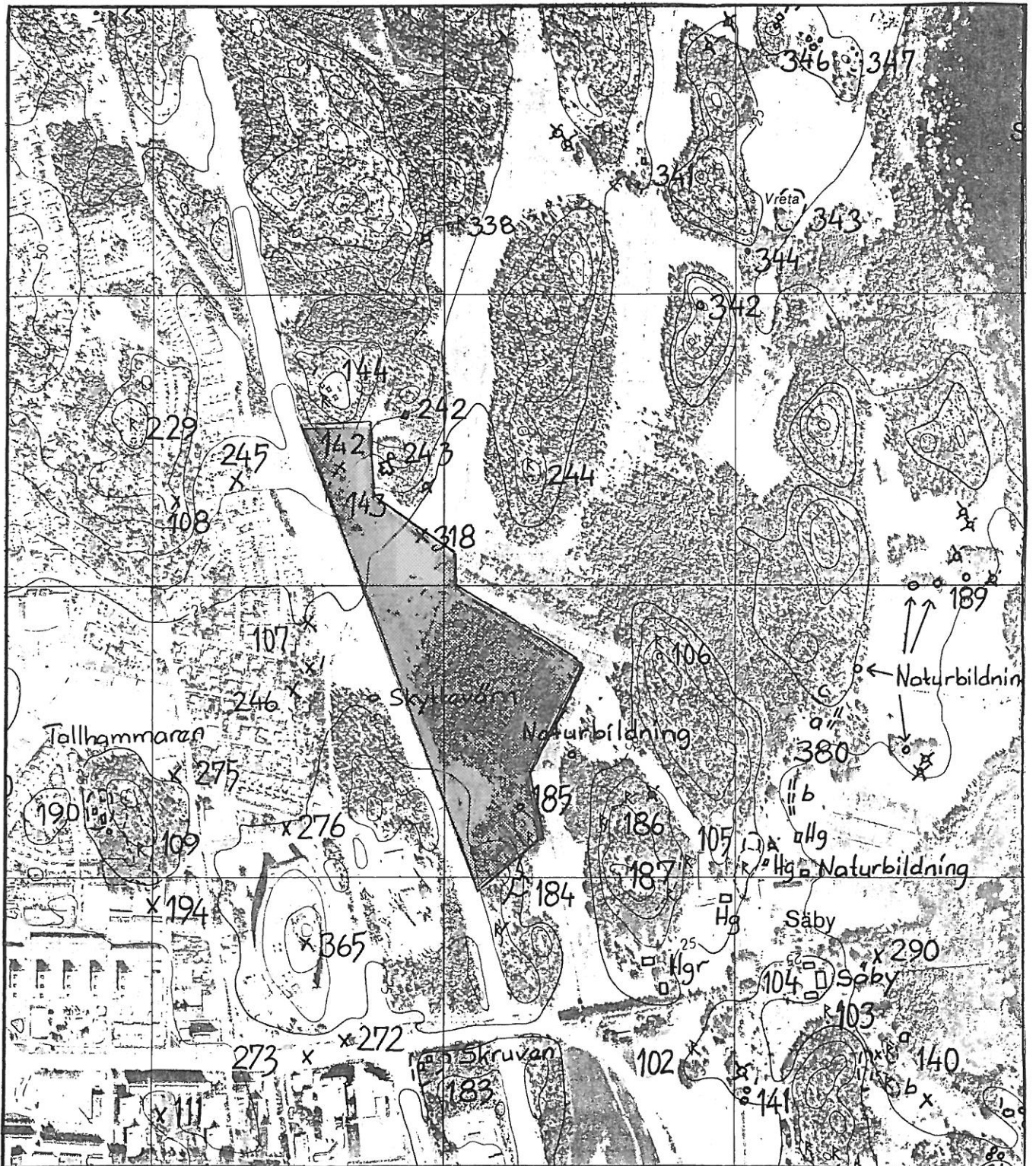
## Topografi och fornlämningsmiljö

Utredningsområdet är beläget i Järfälla kommun, väster om naturreservatet Järvafältet samt väster om Säbysjön. Topografien domineras av ett uppbrutet odlingslandskap med talrika mindre bergshöjder med skiftande vegetation.

Nivåmässigt (20-35 m ö h) kan området innehålla fynd från yngre stenålder/ äldre bronsålder och senare (Miller & Hedin 1988:fig 47). Före detta skede utgjordes platsen av enstaka uppstickande kobbar och småöar. Inom utredningsområdet finns ett lösfynd från bronsålder (Raä nr 318), bestående av en halsring av brons samt 2 guldringar funna 1876 på ängen sydöst om torpet Tånglöt.



Karta 2. Utredningsområdet markerat på topografiska kartan i skala 1:50 000, blad 101 Stockholm NV.



Karta 3. Utredningsområdet med samtliga fornlämningar och objekt framkomna vid utredningen. Ekonomisk karta i skala 1:10 000, blad 10I 8d Säbysjön.

På en höjd (ca 50 m ö h) omedelbart norr om utredningsområdet finns en gravgrupp bestående av tre stenfyllda rektangulära stensättningar (Raä nr 144). Ensamliggande gravar av denna typ (fyllda stensättningar av rösekaraktär) brukar dateras till bronsålder/äldre järnålder (Ambrosiani 1964:60; Hyenstrand 1984:61). Dateringar finns även från järnålder; Raä 142 respektive 143, bestående av en ej undersökt och osakkunnigt borttagen stensättning respektive två högar samt Raä 184, som består av ett stensträngssystem.

Utredningsområdet ligger på Säby ägor. Byn är första gången skriftligt belagd år 1408 men har troligen varit bebodd redan under yngre järnålder, vilket ett par gravfält i närheten indikerar. Vidare finns en runristning strax söder om gården. Säby gård var redan på 1500-talet ett frälsehemman och på 1630-talet ett säteri.

## Arkiv- och kartstudier

Genomgång av ATA (Antikvariskt Topografiska Arkivet) gav inget av värde inför specialinventeringen av utredningsområdet.

Efterforskningar via Lantmäterienheten, Länsstyrelsen i Stockholms län, gav inga resultat. Det konstaterades att inga äldre geometriska kartor finns över det aktuella området och därför användes häradskartan (karta 1) som hjälpmedel vid specialinventeringen.

## Specialinventering

Inom utredningsområdet finns 5 tidigare registrerade fornlämningslokaler (se förteckning nedan). Beskrivningarna av dessa är hämtade ur fornminnesinventeringens böcker. Kommentarer till fornlämningen och observationer gjorda vid specialinventeringen har kursiverats i texten. Vid specialinventeringen påträffades inga nya fornlämningar.

**Raä 142:** Borttagen stensättning?, rund, 6 m diam och 0,35 m h. Fylld. Övertorvad. Osäker fornlämning. På angiven plats är nu bilparkering. Ingen rapport om undersökning.

*Vid Riksantikvarieämbetets fornminnesinventering 1980 var anläggningen borttagen (troligen utan antikvarisk kontroll). Vid specialinventering för det aktuella ärendet kunde inga synliga rester spåras.*

**Raä 143:** 1) Hög, ca 4 m diam och ca 0,40 m h. Lekredskap, rutschbana intill och Ö därom. Blommor och rabarber på toppen. Ca 1,5 m SÖ om nr är

2) Hög, avlång ca 6 m diam och 0,60 m h. På NÖ sidan av nr 2 är en del odlingssten. Beväxt med några små ekar och rönnar. Vid besök belamrad med



virke. Avgränsningar föga distinkt mot moränryggen Ö-SÖ därom. Därför svårbedömd men bör, då den kan utgöra rest av fornlämning få R-markeringen bibehållen.

*Vid Raä:s fornminnesinventering 1980 var denna hög belamrad med virke. Idag är vedboden nedbrunnen och grus är påfört för att tjäna som grund för en ny byggnad. Den mindre vägen omedelbart V om anläggning nr 1 ligger farligt nära graven och den kommer vid större belastning att skära sönder anläggningen.*

**Raä 184:** 1) Stensträng, 45 m l (N-S), 0,3-0,5 m h, bestående av en enkel, enskiktad rad stenar, delvis nedsjunkna och lätt övermossade, i allmänhet 0,4-0,8 m st. Följer bergryggskrön, delvis kalt pga äldre avbaning för motorväg. 15-20 m NNV om nr 1 är ett par stensättningsliknande förhöjningar. 35 m NNÖ om nr 1 är

2) Stensträngssystem?, bestående av flera otydliga delar, enskiktade, enkel- eller flerradiga, 0,1-0,3 m h av i allmänhet 0,2-0,6 m st stenar, ofta nedsjunkna och kraftigt övermossade. Flera 1 m st block ingår. Systemet har en sammanlagd längd av ca 100 m, delvis otydligt. I systemet ingår stensättningsliknande anläggning, oregelbunden, 5 m diam och 0,2 m h med ojämn övermossad fyllning av 0,5-0,7 m st stenar. Den begränsas av en yttre ram av 0,2-0,7 m h och 0,5-1,5 m l stenar. Sluttar mot Ö. 20 m NNÖ om nr 2 är

3) Stensträng, 20 m l (NÖ-SV), 0,4 m h av en enkel, enskiktad rad stenar, 0,4-0,8 m st.

*Nummer 1 ligger helt utanför utredningsområdet medan delar av nummer 2 och 3 hamnar innanför gränsen.*

**Raä 185:** Stensättning?, rund, 3 m diam och 0,2 m h. Övertorvad. I mitten svacka, 1,5 m diam och 0,1 m dj. Beväxt med en liten ek, björk och ett par enbuskar. Svårbedömd. Provstick antydde ingenting (sandaktig lätt jord). En stubbe. Delvis ihålig vid stampning. Troligen myrstacksbotten kring gammal stubbe. Dock fornlämningskaraktär.

*Vid specialinventeringen bedömdes objektet som en ren naturbildning utan fornlämningskaraktär.*

**Raä nr 318:** Bronsåldersfynd, bestående av 1) Halsring av brons och 2) Spiralfingerringar av guld, 2 st, påträdda på halsringen. Funna 1876, troligen på ängen invid Tånglöt, men exakt fyndplats är okänd. Datering period IX: 1100-950 f.Kr. Schnell omtalar uppgifter om två bronsringar, vilka enligt äldre ortsbor suttit fästade med krampor i en klippa i närheten.

*Lösfyndet har karaktären av ett offerfynd, där föremålen är medvetet nedlagda. Om deponeringen utfördes under föremålets användningstid, nedsänktes fyndet i vatten. Området utgjordes under denna period av en uppgrundad havsvik.*

Eftersom fyndplatsen inte exakt kunde lokaliseras i terrängen ansågs det nödvändigt att genomsöka området med metalledetektor.

## Metalledetektoravsökning

Ett huvudområde avsöktes av två personer under en dag. Området är beläget på ängen/vallen strax öster om infarten från gamla Enköpingsvägen till Tånglöt.

Vid avsökning framkom endast sentida föremål (t ex mynt och patronhylsor).

## Källor och litteratur

*ATA (Antikvariskt-Topografiska Arkivet):*  
Sockenhandlingar.

Ambrosiani, B. 1964. Fornlämningar och bebyggelse. Studier i Attundalands och Södertörns förhistoria.

Hyenstrand, Å. 1984. Fasta fornlämningar och arkeologiska regioner. Riksantikvarieämbetet och Statens Historiska Museer. Rapport 1984:7.

Miller, U. & Hedin, K., 1988. The Holocene Development of Landscape and Environment in the South-East Mälaren Valley, With Special Reference to Helgö. Excavations at Helgö XI.

Källman, R. & Nygren, A-S., 1991. Järfälla. Kulturhistoriska miljöer.

## Tekniska och administrativa uppgifter

*Dnr* 1992:119

*Länsstyrelsens beslut nr:* 220-1992-22026

*Belägenhet:* 10I 8d Säbysjön x-koord:6592.0 y-koord:1616.0

*Arkeologisk personal:* Margareta Backe samt Peter Åvall  
(metalledetektoravsökning)

*Dokumentationsmaterial:* förvaras på Stockholms Länsmuseum, Länsmusei-  
byrån.