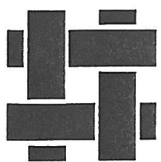


Optiska telegrafen i Furusund

Byggnadshistorisk besiktning av den optiska telegrafen i Furusund
Blidö socken, Norrtälje kommun



STOCKHOLMS LÄNS MUSEUM
Länsmuseibyrån Rapport 1994:13

Optiska telegrafen i Furusund

Byggnadshistorisk besiktning

Rapport 1994:13

© Stockholms läns museum / Läns musei byrån Fredrika Mellander Rönn



STIFTELSEN STOCKHOLMS LÄNS MUSEUM

Läns musei byrån Box 6176 102 33 Stockholm
Tel 08 - 690 69 60 Fax 08 - 32 32 72
Besöksadress: Klarahuset, Torsgatan 32

Inledning

Stockholms läns museum har på uppdrag av Lars Johanesson, Telemuseum, besiktigt den optiska telegrafan i Furusund, Blidö socken, inför en eventuell renovering. Besiktningen har utförts av Fredrika Mellander Rönn i juni 1993.

Historisk bakgrund

Optisk telegrafstation fanns i Furusund 1837-1871. Fram till år 1866 var Furusund slutstation på telegraflinjen från Stockholm, som år 1854 utsträckts till Söderarm och Arholma.

Den optiska telegrafan i Furusund är den enda bevarade i Sverige. Ett telegram kunde sändas från Stockholm till Furusund på sju minuter vid klart väder.

Den optiska telegrafan konstruerades redan i slutet av 1700-talet av Abraham Clewberg-Edelcrantz. Telegrafan består av tio vridbara järnplattor som manövrerades med hjälp av den så kallade "regeringen". Genom att ställa plattorna lodrätt i olika kombinationer sändes meddelanden. På långt håll syntes de lodräta plattorna men inte de vågräta. Mottagaren läste av meddelandet i en tubkikare och skickade det vidare utan att först tyda det. Trafiken pågick tre timmar på förmiddagen och tre på eftermiddagen.

1796 var sträckan Stockholm Grisslehamn utbyggd. Telegrafnätet hade främst till uppgift att vidarebefordra militära underrättelser och det hade störst betydelse under kriget med Ryssland 1808-09. Då sträckte sig linjen från Landsort i söder till Gävle i norr. Efter det ryska kriget fick telegrafnätet förfalla, men på 1830-talet rustades det upp.

1866 uppfördes en elektrisk telegrafstation i Furusund. Den var inrymd i "snickarglädjevillan", byggd intill den optiska telegrafan. Villan har även inrymt en telefonstation. 1871 hade den elektriska telegrafan konkurrerat ut den optiska och stationen stängdes.

Beskrivning av den optiska telegrafan

Exteriör

Den optiska telegrafan är sammanbyggd med den villa som tidigare inrymde elektrisk telegraf och telefonstation. Ingång sker via villan. Den optiska telegrafan är en kvadratisk byggnad, uppförd av timmer och klädd med locklistpanel. Panelen är målad med ljus gul oljefärg. Knutlådor, fönsterfoder och taklist är målade med vit oljefärg. (Enligt den äldre kulturhistoriska inventeringen hade den optiska telegrafan vid inventeringstillfället mörkt gula fönsterfoder och knutlådor, medan motsvarande snickerier på villan var brunmålade.) Grunden är murad av natursten och svartmålad.

Byggnaden har två okopplade spröjsade fyrrutsfönster, ett större och ett mindre. Fönsterfodren är enkla och oprofilerade. Fönsterhaspar av 1700-tals och 1800-talstyp.

Pulpettak täckt med papp. På byggnadens sydvästra sida står de två telegrafmasterna.

Interiör

Till den optiska telegrafen leder en halvfransk dörr med tre fyllningar. Dörren är målad i ockragult på båda sidor. Möjligen har det tidigare även funnits en innerdörr. Dörrfodret vid ingången är försett med s k skurkloss.

Fönsterfodren är kraftiga och fästa med handsmidd järnspik. Mittpost, foder och karm är något profilerade. Det andra fönstret tycks tidigare ha varit en dörr då fodren går ner i golvet. Skurkloss saknas dock. Fodren är rikt profilerade. Golvplankorna är breda och brunlaserade.

På väggarna sitter en blåmönstrad papperstapet med starkt stiliserade barockblommor, ett nytryck av ECCO efter original från 1800-talets mitt. Det fanns tidigare flera lager tapeter på väggarna. Det innersta lagret var klistrat direkt på timmerväggarna och mellan tapetskikten fanns illustrerade tidningar. Tapeterna har beskrivits i en artikel av Ester Grönblad. Tapetprover från telegrafen förvaras nu i Telemuseums arkiv.

På den sydvästra väggen finns manöverordningen, den s k "regeringen", på motsatt vägg sitter tubkikaren. Telegrafen restaurerades på 1960-talet.

Tapeterna i den optiska telegrafen.

I mitten av 1820-talet fanns det ca 30 tapetfabrikörer i Stockholm. Den främste av dem var C F Landgren som hade tre gesäller och sju lärlingar. Efter halvsekelstiftet ökade tapetproduktionen i landet lavinartat och tillverkningen blev allt mera industrialiserad.

En tapet med stiliserade barockblommor i rödbrunt på ljus botten har enligt Ester Grönblad påträffats i Aludden, Furusund. Tapeten är troligen tillverkad av firman Landgren och Wikström omkr 1850. (Tapetfabrikörerna ägde i princip hela Furusund vid den här tiden och har försett många hus med tapeter.) Samma tapetmönster, fast i blå färgställningar, täcker nu väggarna i den optiska telegrafen.

Tapeten ingår i ECO:s serie EPOK - svenska tapeter från fem sekel, nr 253120: FURUSUND. 1800-talets nystilar 1840-1890. Tapeten tycks dock ej finnas med i den senaste kollektionen.

Enligt uppgifterna i katalogen är färgställningen original. Den beskrivs på följande vis: "Tapet med starkt stiliserade barockblommor. Mönstret har påträffats i flera äldre hus på Furusund, bl a som ursprunglig väggbekläden i Aludden, som byggdes på 1850-talet av tullkontrollören Johan Westerlund. Tapeter av denna enkla typ påträffas framförallt förstugor, kök, skafferier och pigkammare. Ultramarinblått var en mycket vanligt förekommande färg på tapeter i sådana utrymmen."

Genomgång av tapetprover från telegrafan

Den nuvarande tapeten har diskuterats ovan.

En genomgång av de tapetprover som förvaras i telemuseums arkiv ger följande resultat:

1. Det understa lagret: Nyrokotapet. Ljusgrå botten. Stilerade blomrankmotiv ordnade geometriskt i vertikaler. Brunt och kromoxidgrönt samt vitt tryck. Blocktryckt? 1850-tal?
2. Nyrokotapet. Vinrankor i ultramarin tryckta på ljusbeige botten. Stormönstrad.
3. Nygotisk tapet. 1870-tal? Grå botten med prickar i blågrönt. Diagonalmönstrad. Rutor och stilerade blommor tryckt i ljust blågrön färg. Schablontyp. Ingen djupverkan.
4. Nyrenässanstapet. Diagonalmönstrad i ultramarinblått på oblekt papper. Stilerade blommor i urna, omgivna av rankor. "Fransk lilja". Kraftigt tecknad. Klustrad på en tidning från 1880 (15/3).
5. Jugendtapet. Ljusgul bottenfärg. Randig med medaljonger i mörkare gult. Rosor i blått. Prickmönster däremellan.
6. Lös tapetvåd. Ljus botten. Medaljonger och rankor tryckt i ränder, gråblått, ljublått, vitt och guld. 1950-tal?

Förslag till renovering

Den befintliga tapeten är ett nytryck av ECCO efter ett original från Furusund från omkring 1850. Troligen har tapeten ursprungligen tryckts av firman Landgren och Wikström omkring 1850. Om avsikten är att visa den optiska telegrafan under dess storhetstid kan det vara lämpligt att välja en tapet från 1850-talet.

Man bör skrapa fram det understa färglagret på snickerierna för att fastställa den ursprungliga färgsättningen. Även exteriört bör den ursprungliga färgsättningen undersökas. Dörren behåller sin ockragula färg.

Litteratur

Karin Fridell Anter, Henrik Wannfors. Så målade man. Stockholm 1990.

Ester Grönblad. Furusund - ett skärgårdscentrum. Människor och miljöer under fyra sekler. Borås 1970.

Inventering av kulturhistoriskt värdefull bebyggelse.
Furusund 2:91. Telegrafén.

Andreas af Malmborg. Strömlös telegraf. Skärgårdsstiftelsens årsbok 1992.

Einar Malmgren. Bilder ur svensk telehistoria. Televerket. Teleböckerna nr 2. Stockholm 1972.

Einar Malmgren. Den optiska telegrafén i Furusund. Tele 31, 1960.

Einar Malmgren. Den optiska telegrafén i Furusund. Äldre artikel.

Samfundet St Eriks årsbok 1955. Utgiven av Gösta Selling.
Tapetfabrikörerna Landgren och Wikström och deras badort Furusund, av Ester Grönblad.

140 år i ledningen. Televerket 1853-1993. K V Tahvanainen.
Televerket. Teleböckerna nr 6. Karlshamn 1993.

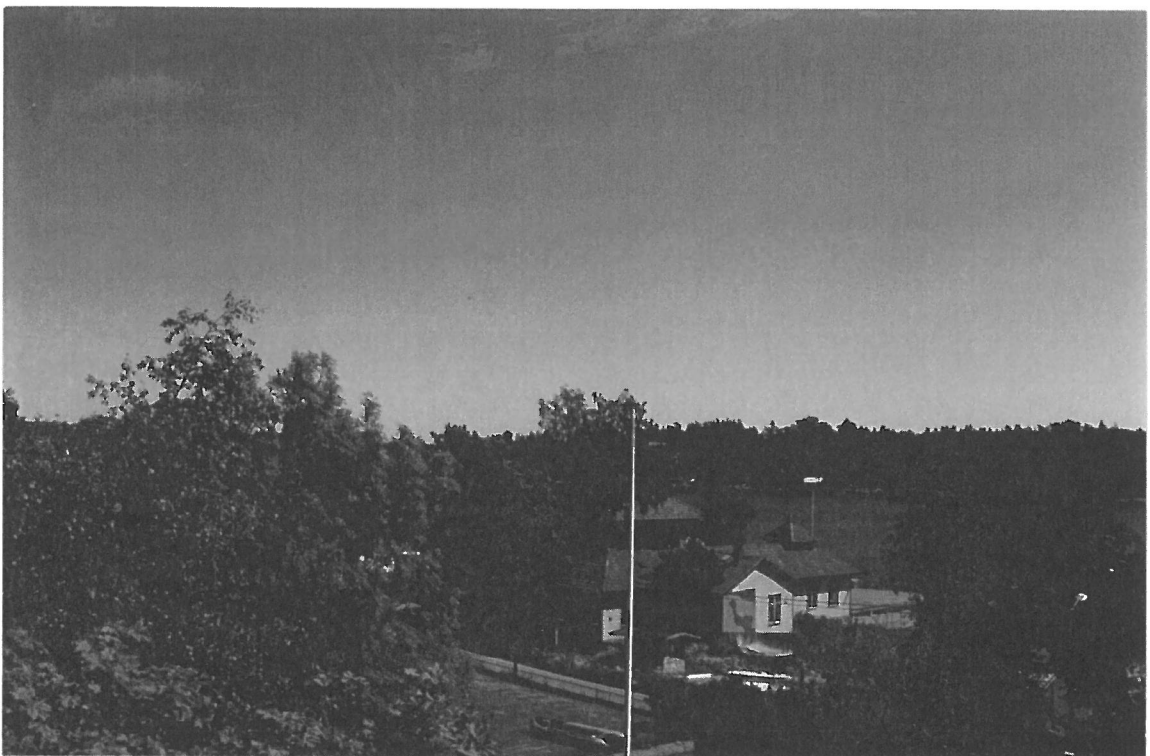
Ingemar Tunander. Tapeter i Sverige. 1984.

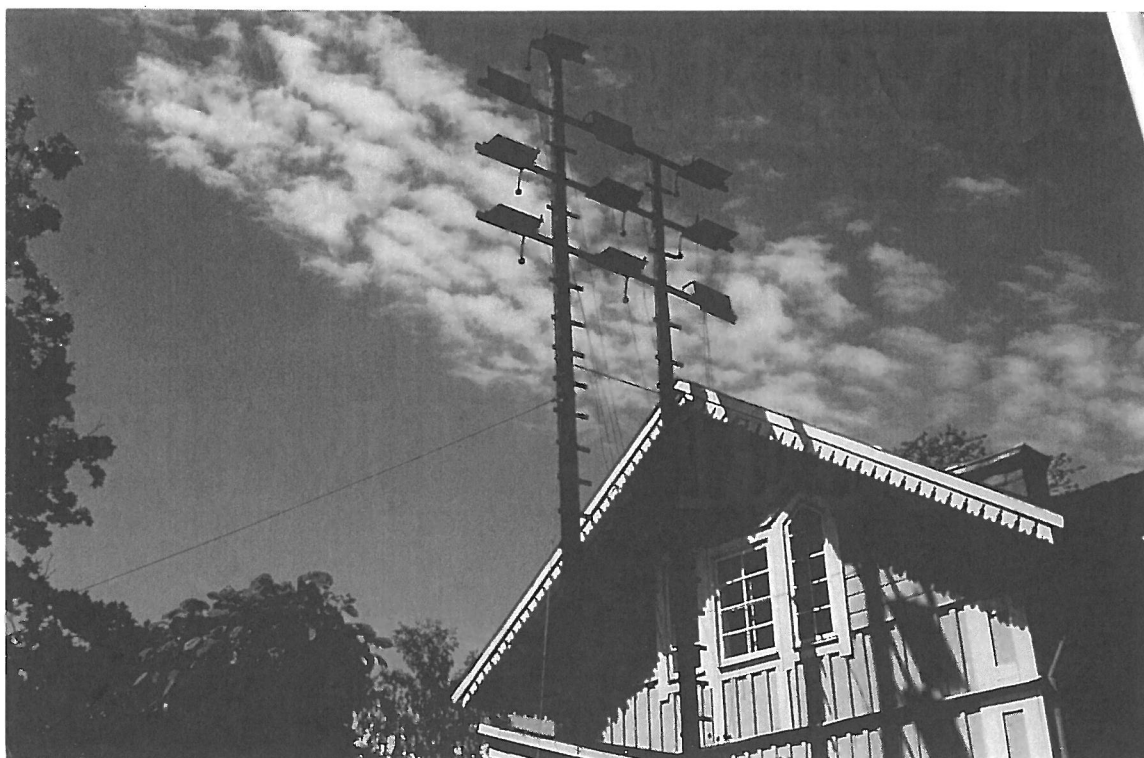
Per Wästberg. Sommaröarna. Furusund - ett kapitel för sig. Italien 1982.



Den optiska telegrafen är högt belägen i Furusund.

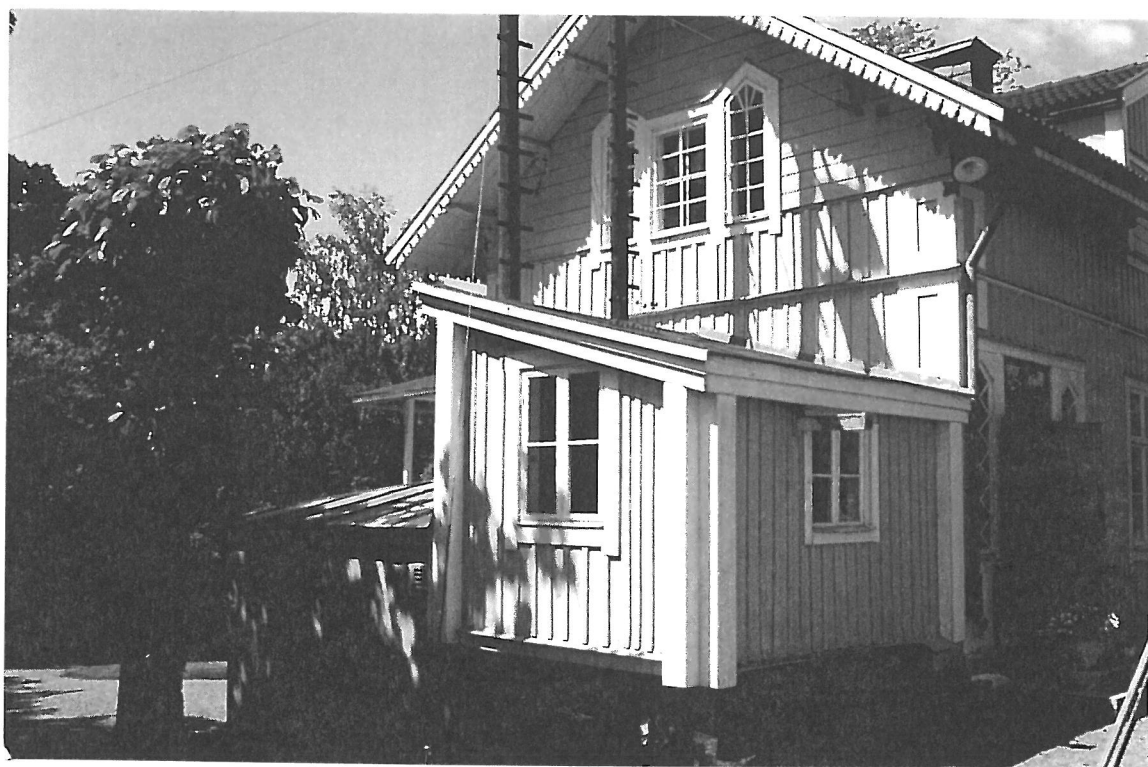
Utsikt från den optiska telegrafen.

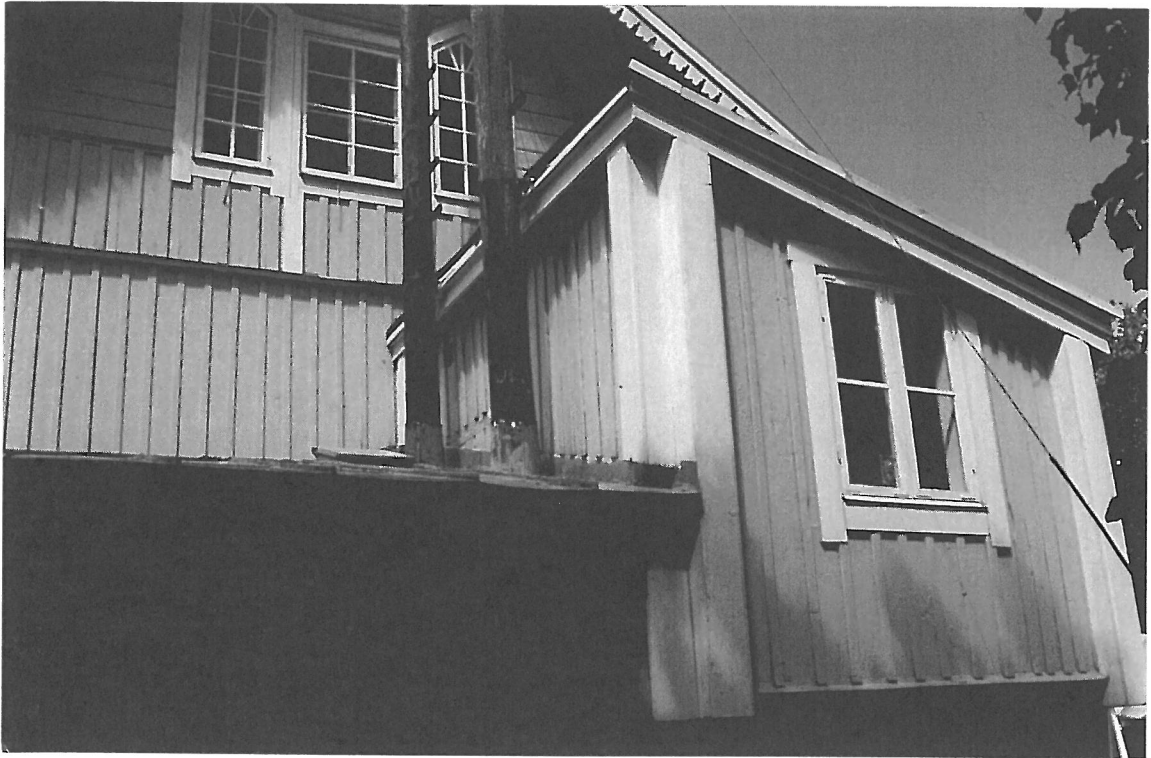




Telegrafmasterna.

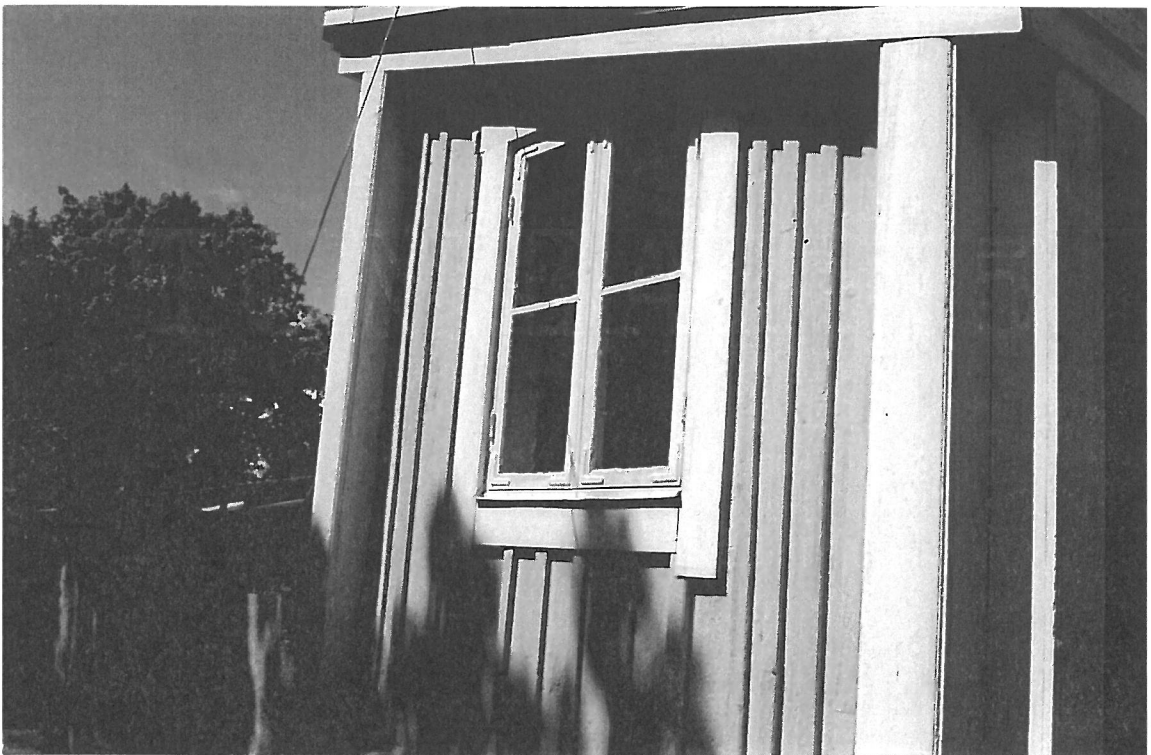
Den optiska telegrafen är sammanbyggd med en villa som inrymt den elektriska telegrafen och en telefonstation.

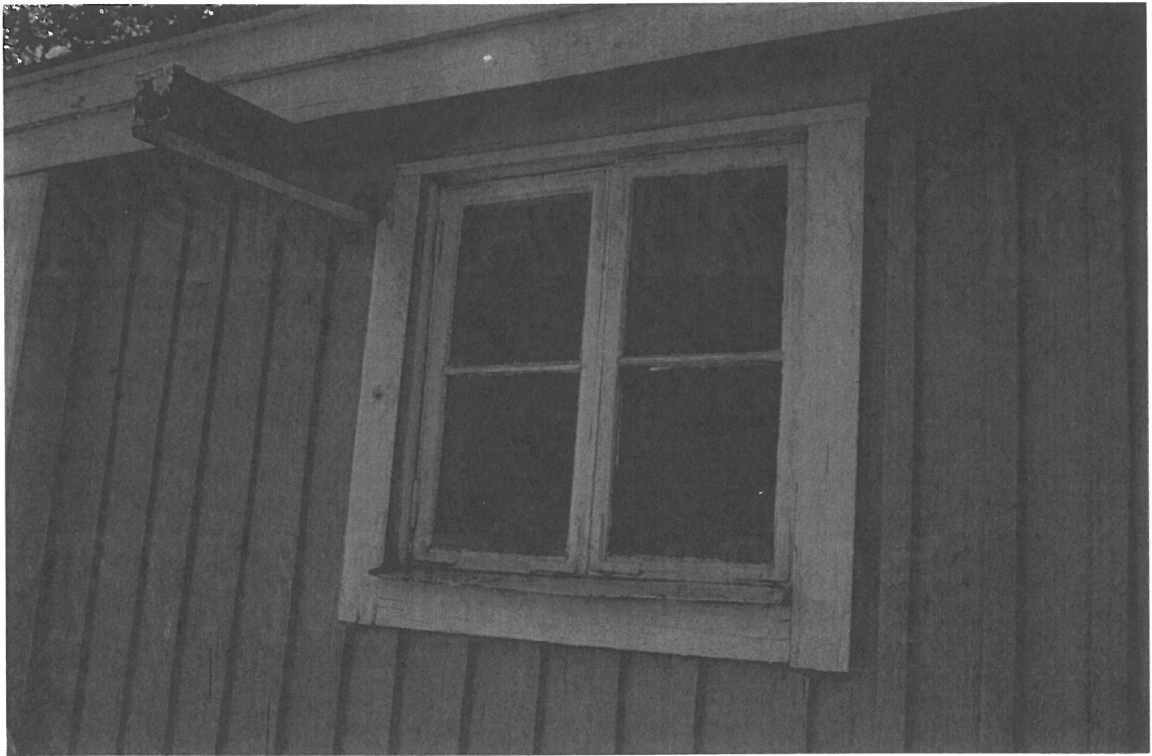




Telegrafbyggnaden från söder.

Sydöstra fasaden. Detalj.





Nordöstra fasaden. Detalj.

Interiör med "regeringen" och nytryckt 1850-talstapet.

