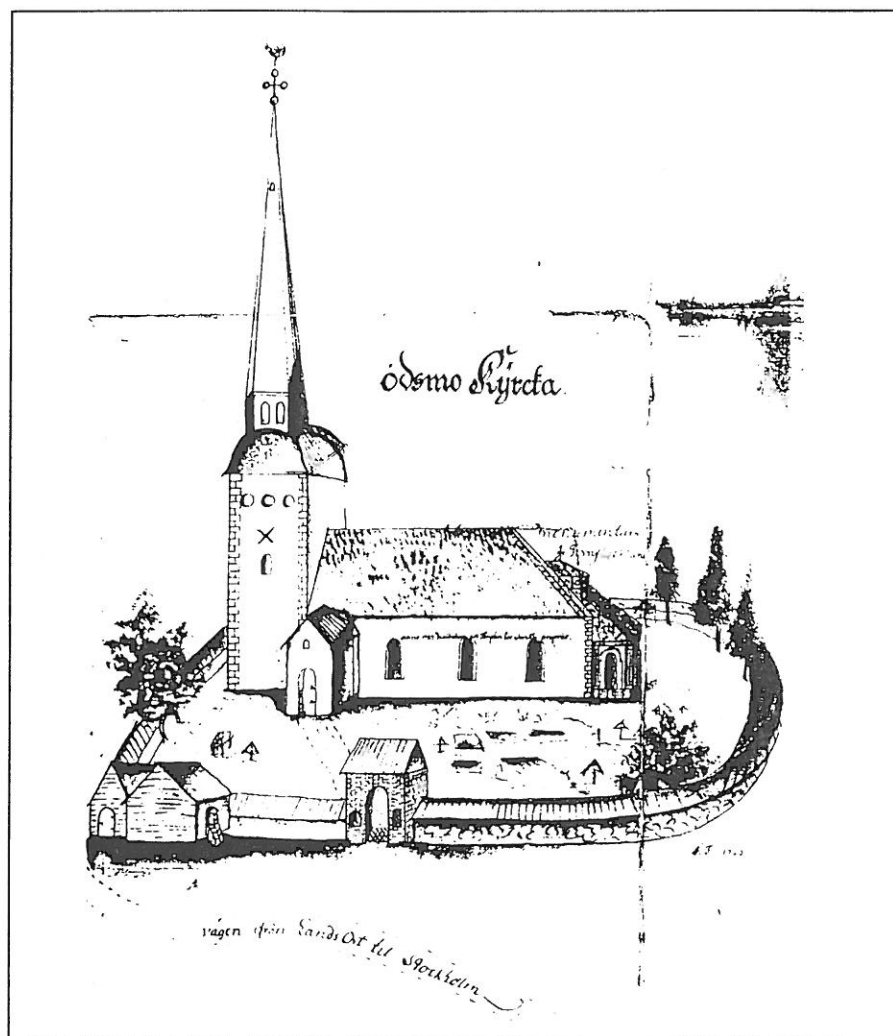
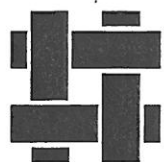


ÖSMO KYRKA



Murverksdokumentation av Ösmo kyrka
Ösmo socken, Nynäshamns kommun



STOCKHOLMS LÄNS MUSEUM

Länsmuseibyrån

Rapport 1994:17

ÖSMO KYRKA

Murverksdokumentation

Rapport 1994:17

© Stockholms läns museum / Gunilla Gardelin



STIFTELSEN STOCKHOLMS LÄNS MUSEUM

Box 6176 102 33 Stockholm
Tel 08 - 690 69 60 Fax 08 - 32 32 72
Besöksadress: Klarahuset, Torsgatan 32

Innehåll

Inledning	2
Historisk-geografisk bakgrund	3
Byggnadshistoria	4
Murverk	8
Gravkor	8
Långhus.....	8
Torn	9
Sakristia	11
Vapenhus	11
Byggnadsmaterial	12
Sammanfattning	13
Litteratur och arkiv	14
Ritningar och bilagor	15

Framsidas bild: Teckning av Ösmo kyrka utförd av Johan Fors 1729.

Inledning

Restaurering av Ösmo kyrka genomfördes under sommaren 1994 av byggföretaget Roland Karlsson AB, Eskilstuna under ledning av Bertil Sjöholm. Ansvarig arkitekt var Jan Lisinski från ARKSAM, Stockholm. Ansvarig antikvarie var Gunilla Nilsson från Stockholms läns museum. Vid projekteringen beslutades att en murverksundersökning skulle genomföras. Undersökningen omfattade 8 dagars arbete och bekostades av församlingen. Murverksundersökningen genomfördes av medeltidsarkeolog Gunilla Gardelin från Stockholms läns museum. Restaureringen innebär att den utvändiga putsen knackades ned för hand på de partier där putsen satt löst. De partier där murverket blev synligt dokumenterades i form av uppmätning, ritning samt foton och är redovisat i föreliggande rapport. Vid undersökningen togs bruksprover på det ursprungliga fogbruket på tornets västfasad. Vidare togs även ett putsprov från samma fasad. Allt dokumentationsmaterial förvaras på Stockholms läns museum.



Fig 1. Karta över Södermanland. Ösmo kyrka belägen i Sotholms härad.

Historisk-geografisk bakgrund

Kyrkan är belägen i Ösmo socken, Sotholms härad, Södermanland. Kyrkan ligger sydost om det nuvarande samhället. Terrängen i området är kuperad och kyrkan ligger på en mindre kulle. Den medeltida byns sträckning är ej känd. På en karta från 1638 utförd av S. Månsson visas kyrkan och dess omgivning. Norr om kyrkan syns flera större åkertegar samt inhägnad ängsmark.

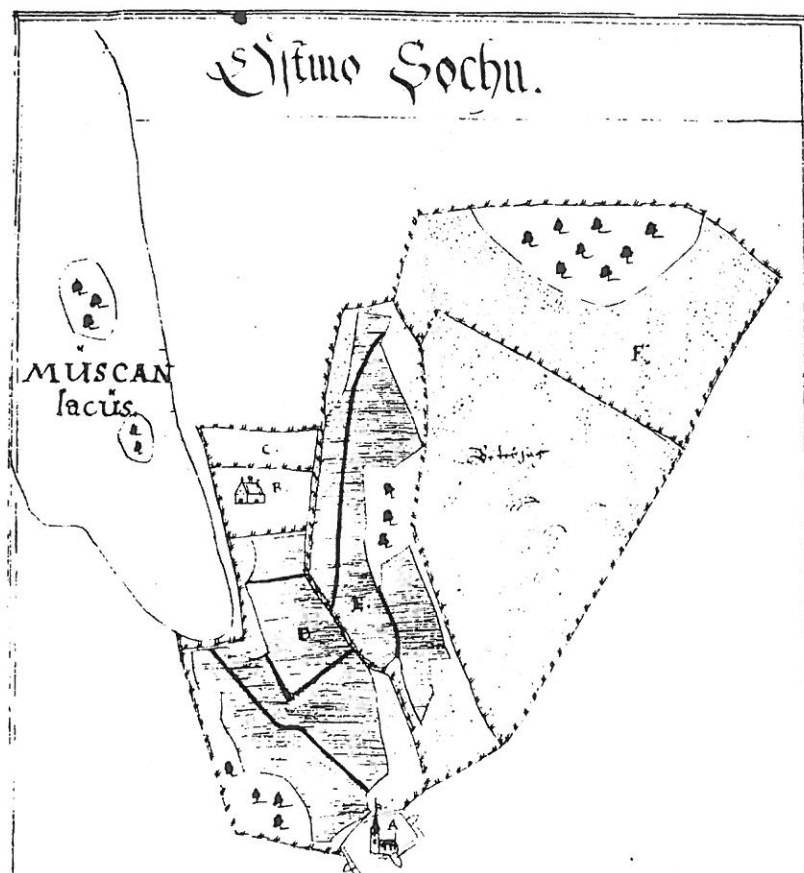


Fig 2. Karta från 1638 av S. Månsson från Lantmäteriverket i Gävle. Omgivningarna norr om kyrkan.

I området finns ett stort antal fornlämningar som vittnar om en rik kulturbygd. Nämnas kan att området har lämningar efter ett flertal stenåldersboplatser, ett mindre antal lämningar från bronsåldern samt ett rikt antal lämningar från järnåldern med bl.a. stora gravfält. Från medeltiden härrör Hammersta stenhus som idag är en ruin. Den tidigaste kända ägaren till Hammersta säteri är Nils Ingwaldsson som levde under 1400-talet. Ett annat gods med anor från medeltiden är Djursnäs som under en tid tillhörde biskopen i Strängnäs. Godset indrogs emellertid till kronan 1536 vid reformationen. Till sist kan även Nynäs gods nämnas som finns omnämnt i skriftliga källor från slutet av 1200-talet. (Uppgifter tagna ur Sörmlandssamlingen, Stockholms läns museum och fornlämningsregistret.)

Byggnadshistoria

Kyrkan består i sin nuvarande form av ett långhus med ett torn i väster samt ett gravkor i öster. På kyrkans norra sida ligger mot öster en sakristia med en intilliggande s.k. predikstolsgång. På kyrkans södra sida ligger i väster ett vapenhus.

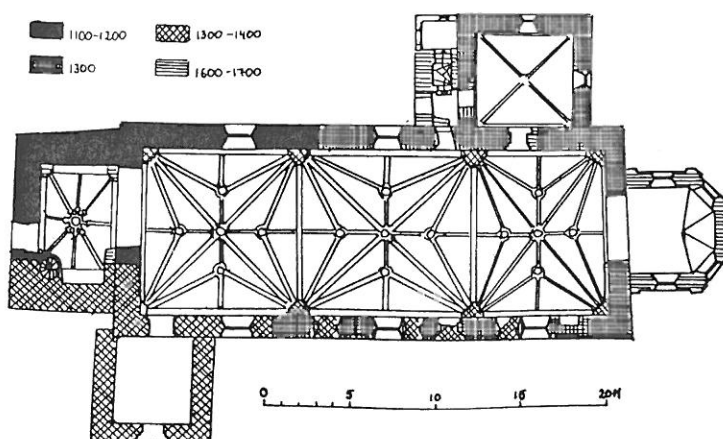


Fig 3. Plan över Ösno kyrka. (Sveriges Kyrkor, volym 152)

Ösno kyrka har från medeltiden fram till våra dagar genomgått ett flertal förändringar. Dess tillkomst kan grovt delas in i fyra etapper (Bennett 1973, Sveriges kyrkor, volym 152). Nedan redogörs kort för varje etapp för sig tillsammans med en rekonstruktion av hur kyrkan kan ha sett ut i varje etapp. Läsaren bör beakta att rekonstruktionerna utgör ett tolkningsförsök över hur byggnaden sett ut och utvidgats över tid.

I en första etapp byggs ett långhus smalare och kortare än vad som syns i dag. Långhuset har förmodligen avslutats med ett mindre kor i öster varav inga rester syns idag. I väster har fogats ett torn som även det varit smalare än vad som är fallet idag. På vinden syns långhusets tidigare takfall på tornets östra vägg. Detta tak är av romansk typ och tillhör kyrkans äldsta byggnadsfas. I samma murverk syns även långhusets tidigare bredd som har varit ca 9 m utvändigt (se fig 4).

I en andra etapp utvidgades långhuset åt öster och det dåvarande koret revs och ersattes med ett bredare kor. Det är troligt att denna utvidgning har fått den bredd som långhuset har idag medan resten av långhuset har breddats åt söder vid ett senare tillfälle. Korets tak har varit ett treklöverformat trätak. Detta syns tydligt på långhusvinden där den putsade ytan på långhusets östra gavel avslöjar klöverformen. På långhusets västra gavel finns inte motsvarande treklöverformade putsade yta, varför man kan tänka sig att den äldre delen av långhuset har haft kvar sitt sadeltak. Detta förstärker också tanken att långhusets äldsta delar har utvidgats åt söder i ett senare skede. Vid långhusets norra sida har tillfogats en sakristia som ligger i förband med koret (se fig 5).

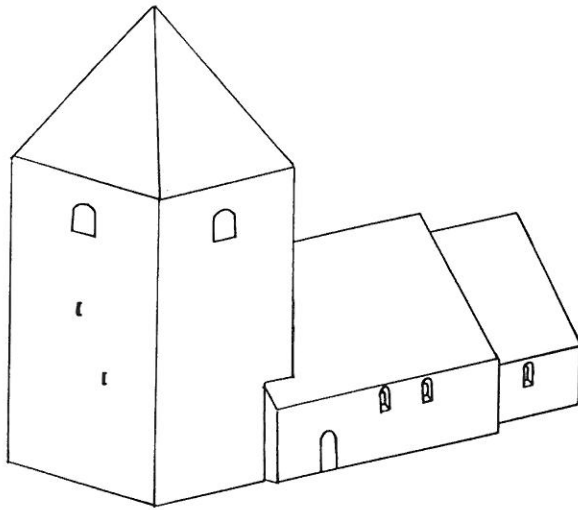


Fig 4. Rekonstruktion av Ösmo kyrka 1100-1200-tal av Gunilla Gardelin.

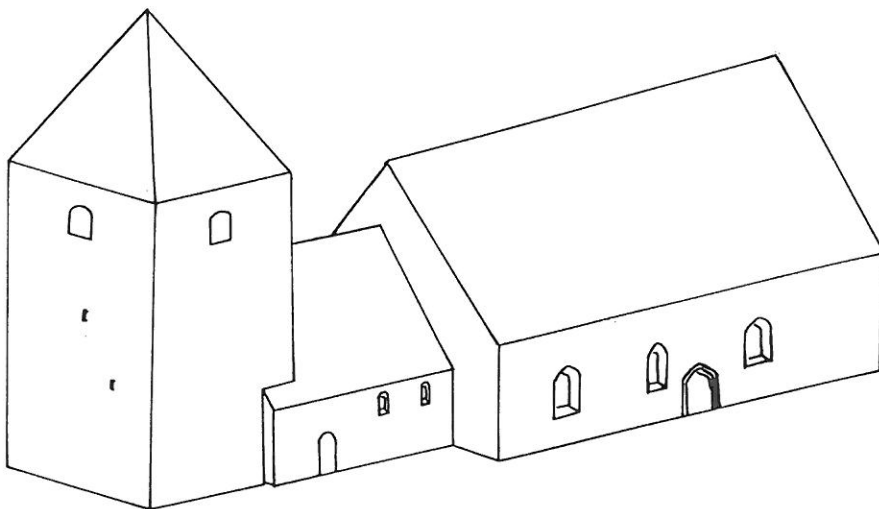


Fig 5. Rekonstruktion av Ösmo kyrka 1300-tal av Gunilla Gardelin.

I den tredje etappen får troligen långhuset sin fulla bredd. Under samma period tillfogas vapenhuset på långhusets södra sida. Om vapenhuset tillkommit samtidigt med att långhuset utvidgats åt söder eller om det är sekundärt tillfogat detta murverk har ej kunnat fastställas. Under denna period breddas troligen tornet. Tornet har även förhöjts uppåt med ett murverk i tegel lagt i munkförband. Under denna etapp välvs långhuset och koret och dessa förses med målningar. 1599 får kyrkan sin äldsta kända predikstol vilket indikerar att predikstolsgången intill sakristian har tillfogats efter predikstolens införskaffande (se fig 6).

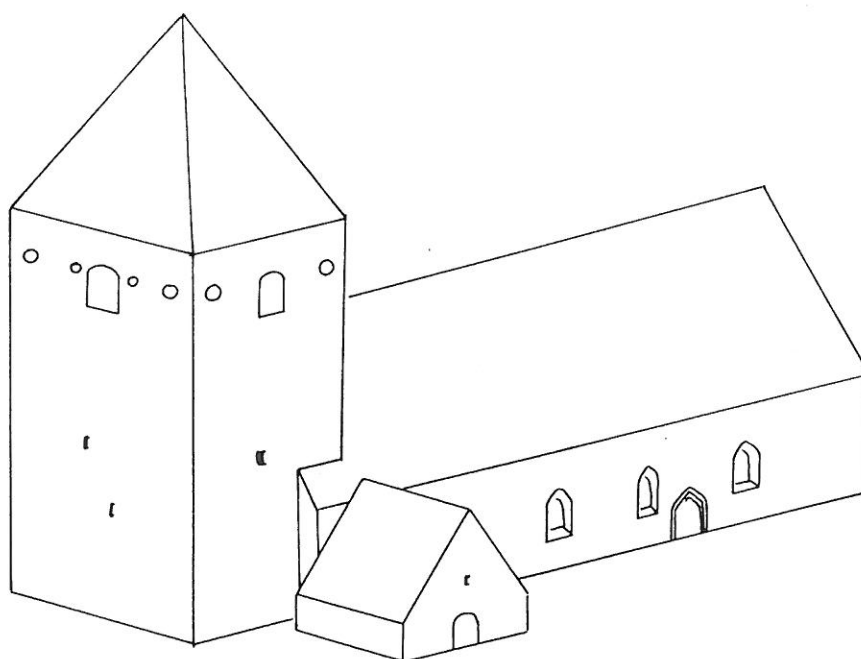


Fig 6. Rekonstruktion av Ösmo kyrka 1300-1400-tal av Gunilla Gardelin.

I den fjärde etappen fogas ett gravkor till långhusets östra gavel. I gravkoret ligger ett högaltare. Under gravkoret finns en källarvåning som är det egentliga utrymmet för gravläggning (se fig 7).

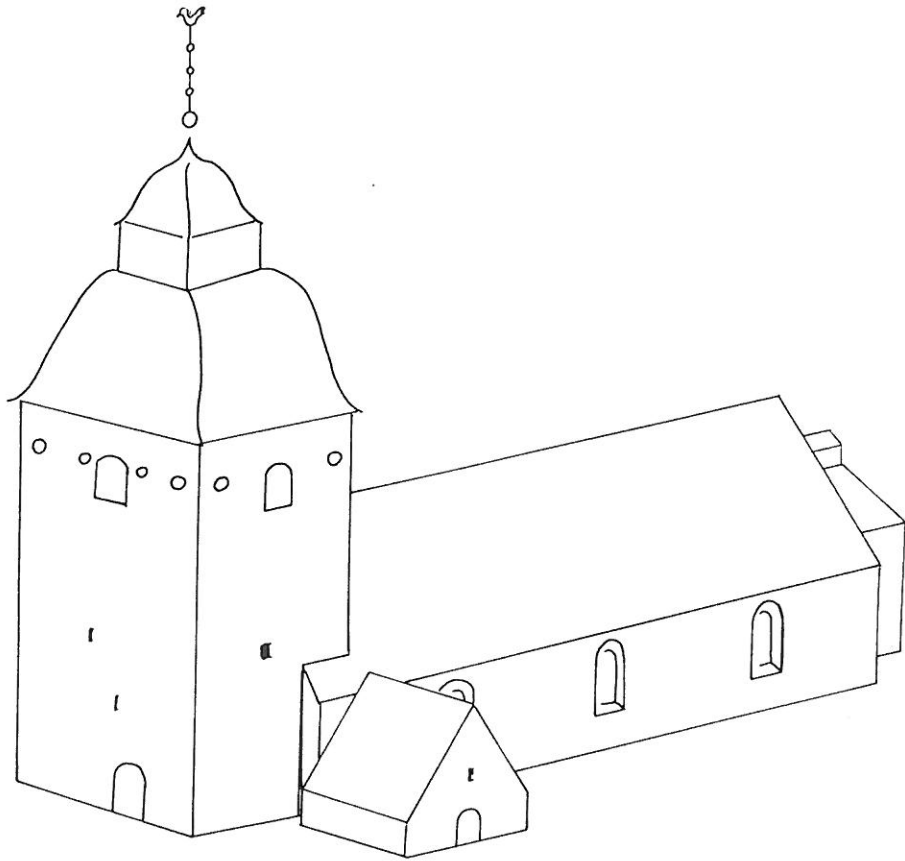


Fig 7. Rekonstruktion av Ösmo kyrka 1700-tal av Gunilla Gardelin.

Murverk

Dokumentationen 1994 av Ösmo kyrka berörde de delar där putsen knackades ned. En närmare undersökning av tornets västra fasad, dess nedre parti, blev möjlig att genomföra i och med att en större del av murverkets yta blev synlig vid restaureringen. Detta parti kunde mätas upp och ritas av (se ritning 1-2). På kyrkans övriga murverk togs putsen endast ned fläckvis på mindre partier. Dessa ytor ritades ej av utan markerades in på en befintlig uppmättningsritning. Byggnadsmaterial och puts iakttogs på de frilagda ytorna och registrerades (se bilaga).

Gravkor

Gravkoret är sekundärt och har tillfogats långhusets östra gavel. Gravkoret är uppfört i tegel på en sandstenssockel. Gravkoret har primära fönster. Vid murverksundersökningen blottades endast mindre partier där teglet syntes. Enligt skriftliga källor byggdes gravkoret på initiativ av familjen Törnflycht 1716 och invigdes år 1717.

På koret blev vid restaureringen tre stycken putslager synliga: 1) underst en ljust grå puts 2) därefter en vit puts och slutligen 3) den nuvarande yttre putsen som är avfärgad i gulockra/röd ton. På korets pilastrar kunde två putslager konstateras: 1) underst en ljust röd/gul puts därefter 2) en vit puts som utgör den idag yttre putsen.

Långhus

Murverket är byggt i sten som är kluven eller tuktad. I hörnkedjorna har stenen fått en jämnare karaktär. Stenen i murverket utgörs av gråsten och granit och en svart oidentifierad sten samt ytterligare ett antal oidentifierade stenar. Runt fönsteröppningar syns tegel som indikerar deras sekundära tillkomst. I långhusets norra mur finns inga spår av tidigare fönster. I långhusets södra mur finns spår av tre primära fönster som igenmurats och ersatts av tre nya fönster (se fig 3). Det igenmurade fönstret beläget längst åt öster, kan delvis ses på insidan av kyrkan. Detta fönster har spetsbågig form och på insidan målningar. I långhusets södra fasad finns även spår av en tidigare ingång som igenmurats men syns som en nisch på insidan av kyrkan.

På långhusets norra sida, där denna byggnadsdel möter tornet ca 4 m upp från sockeln räknat, syns en horisontal spricka i putsen. Ovanför denna spricka syntes muren bukta utåt en aning. Detta skulle kunna tyda på att långhuset har förhöjts, troligen i samband med valvslagningen på 1400-talet (se ritning 4).

På fasadens västra del kunde en stötfog konstateras strax öster om det längst åt väster belägna fönstret, där muren är byggd i tegel. Vidare syntes en spricka i putsen ca 1 m öster om det längst åt väster belägna fönstret. Sprickan löpte genom sockeln och uppåt ca 50 cm (se ritning 3).

På långhusets frilagda partier syntes färgspår i form av pigmentklumpar eller färgstänk ligga antingen direkt på stenen eller på det underst belägna rosa putslagret. Dessa färgstänk kan tänkas härröra från rödfärgning av taket. På långhusets alla fasader kunde de olika putslagren skönjas. Detta innebar att 1) en rosa puts låg underst mot stenens yta följt av 2) ett ljust gult putslager därefter 3) ett mörkare gult lager 4) en tunn utstockning som följdes av ett vitt lager ca 3 mm 5) ytterligare ett utstockningslager ca 4-7 mm med ett putslager avfärgat i en gulockra ton med rik inblandning av småsten ca 1-10 mm.

Enligt skriftliga källor skall rappning av kyrkan ha utförts under åren 1727, 1771, 1808, 1878 samt 1927 då putsen lagades och hela kyrkan avfärgades (Bennett 1973:138). Antalet omnämnda putsningar överensstämmer väl med de putslager som återfanns på kyrkan. Det rosa, underst liggande putslagret samt även det ovan liggande ljusa gula putslagret torde härröra från 1700-talet då det var vanligt med dessa färgtoner. Det tredje mörkare gula putslagret skulle kunna härröra från tidigt 1800-tal och det fjärde vita putslagret bör även det härröra från 1800-talet. Den i gulockra avfärgade spritputsen härrör troligen från 1927 års renovering.

Torn

Tornet är byggt i sten som är kluven eller tuktad. Där hörnkedjornas stenar verkar ha bearbetats jämna var dessa vid undersökningstillfället täckta med puts. Stenen består huvudsakligen av gråsten, granit, gnejs och en svart sten som ej har kunnat identifieras samt ytterligare ett antal stenar som ej har kunnat identifieras. Stenarna ligger i stort sett i jämna skift, utom vid den stötfog som iaktogs söder om portalen där mindre stenar ligger tillsammans med tegel (se vidare nedan). Inläggning av stenskolning kunde iakttagas. Dock var inte hela ytan frilagd vilket innebar att det inte kunde fastställas om detta murnings sätt förekommer över hela det murade partiet. Det verkar ändå som om denna murningsteknik förekommer både norr och söder om portalen d.v.s. i tornets båda byggnadsetapper. Tornets övre parti är byggt i tegel och är sekundärt tillfogat. Teglet ligger i munkförband och fogstrykningen kunde iakttagas på vinden där det kunde konstateras att fogningen utförts som en åsfog med två faser. Denna typ av fogning brukar kunna härledas till den senare delen av medeltiden. Utgår man från den stilhistoriska dateringen utifrån de runda blinderingarna skulle detta parti kunna härröra från sent 1400-tal eller tidigt 1500-tal. Detta emotsäger inte de byggnadstekniska iakttagelserna.

I tornets övre parti finns öppningar på södra, västra och norra sidan. Dessa finns i den våning där tidigare klockan har suttit. På tornets norra fasad finns en mindre öppning som är omfattad med sten och därmed bör kunna betraktas som en primär öppning. Likaså finns i tornets västra fasad två mindre öppningar av samma typ och dessa är troligen också primära ty inget spår av sekundärt material var synligt vid undersökningen. I tornets södra fasad finns en mindre öppning som är omfattad med tegel. Denna del av tornet har tillkommit under medeltidens andra hälft då tegel blivit ett inte ovanligt material att använda i omfattningar. Därmed är det inte omöjligt att denna öppning är primär i detta murparti.

Tornets västra fasad kunde dokumenteras på en yta av ca 10x3 m (se ritning 1-2). Strax söder om portalen löper en stötfog genom tre skift. Denna stötfogs läge överensstämmer med den skalmur som är synlig på tornets insida och som utgör tornets tidigare bredd. Vid undersökningen togs prover på det murbruk som bedömdes som ursprungligt. En jämförelse av dessa prover förstärkte teorin om att stötfogen i fasaden utgör skiljelinje för det tillfogade södra partiet av tornet. På tornets västra fasad syntes en tydlig spricka ca 1 m från norr räknat löpa från taket ned ca 4-5 m. Denna spricka härrör troligen från den tid då kyrkklockorna flyttades från den separat liggande klockstapeln till tornet som då tillfogades sprickor i murverket. Portalen är sekundärt tillfogad och byggd i tegel. Ett rött färgspår så som de som kunnat konstateras på långhusets fasader, kunde iakttagas direkt på en sten. På tornet kunde samma putsstratigrafi konstateras som på långhuset.

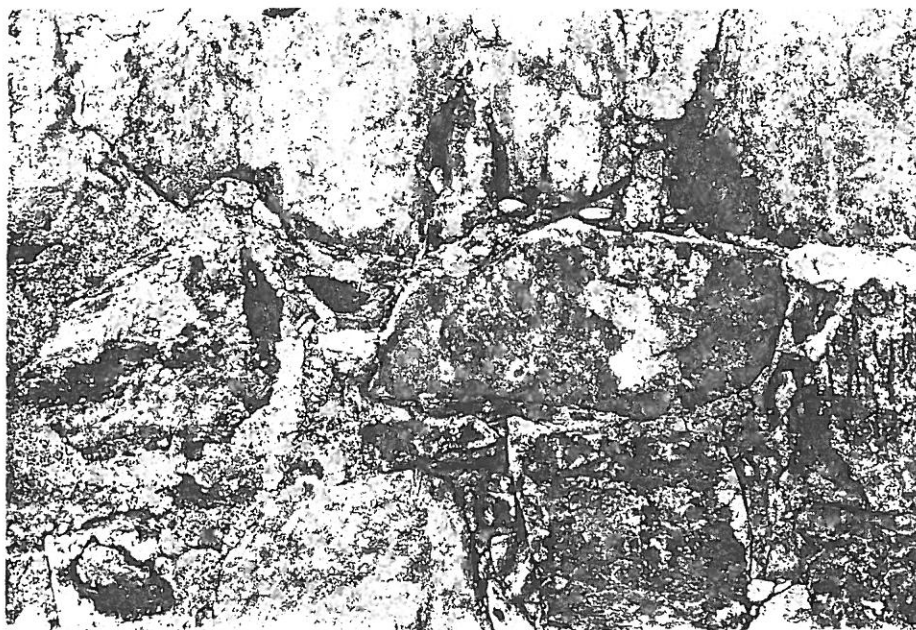


Fig 8. Detalj av tornets murverk. Foto Gunilla Gardelin.

Vidare kunde även en bruksstratigrafi fastställas där ett gulgrått fogbruk låg underst på fasaden norr om portalen. Detta fogbruk innehåller riklig ballast av småsten, ca 1-5 mm stora samt innehåller små fina kalkklumpar, ca 1 mm stora. På fasaden söder om portalen kunde ett grågult bruk konstateras ligga underst. Detta bruk skiljer sig i karaktären mot fogbruket norr om portalen. Bruket innehåller ingen eller mycket lite ballast men har rikligt med kalkklumpar, ca 1-3 mm stora. Ovanpå dessa underst liggande fogbruk kunde senare ilagningar konstateras, bestående av ett mycket ljust kalkbruk med riklig ballast. Från år 1599 finns räkenskaper som omnämner reparationer på tornet. Källan nämner att en Michel murmestare fått lön för utfört arbete (Bennett 1973:155). De reparationer som åsytas kan vara de ilagningar som iakttogs på stora ytor av tornet under 1994 års undersökning.

Ovanpå dessa ilagningar finns ytterligare ett murbruk, ca 5 mm tjockt och ljusgrått till färgen samt jämt och torrt. Detta murbrukslager verkar utgöra en utstockning för den över liggande rosa putsen och härrör troligen från 1700-talet.

Sakristia

Sakristian är byggd i natursten som kluvits eller tuktats. Stenen består av gråsten som både kluvits och använts obearbetad. Vidare kunde konstateras röd/svarta stenar av både granit och gnejs samt svart, röd och kopparfärgad sten som inte närmare kunde identifieras. Runt fönstret i norra muren iaktogs tegel och likaså runt fönstret i östra muren. Predikstolsgången är sekundärt tillfogad sakristian vilket syns tydligt genom en stötfog. På sakristian saknas spår av den rosa putsen som iaktogs på övriga byggnadsdelar. Nämnas bör att endast mycket små partier puts knackades ned på denna byggnadsdel.

Vapenhus

Putsen nedtogs i mycket ringa mån och byggnadsmaterialet kunde endast iakttagas på ett fåtal partier. I sockelpartiet iaktogs en gråsten. I portalomfattningen iaktogs tegel. I murytan kunde samma putsstratigrafi iakttagas som på långhuset.

Byggnadsmaterial

Ösmo kyrka är uppförd i gråsten som kluvits eller tuktats. Kyrkan är byggd i skal-
mursteknik vilket innebär att ett yttre skal av sten byggs med stora stenar med den
släta sidan utåt. Mellanrummet har fyllts med mindre stenar och bruk efterhand
som muren växt i höjden. Arbetet utfördes av en murmästare och hans hantverkare.
Stenmaterialet framtogs vanligen av traktens bönder till byggarbetsplatsen.

I Ösmotrakten är gnejs och gnejsgraniter de vanligaste stenarterna. Vissa stråk av
diabas löper genom berggrunden (se fig 9). Ösmo kyrka är till största delen
uppförd i sten som i rapporten har omnämnts som gråsten. Denna sten är en
gnejsgranit som är homogent grå i färgen och mycket lite ådrad. Vidare har både
gnejs och granit samt en svart sten som skulle kunna vara diabas använts som
byggnadsmaterial. Enstaka inslag av en röd sten förekommer i murverket. Denna
kan vara någon form av granit.

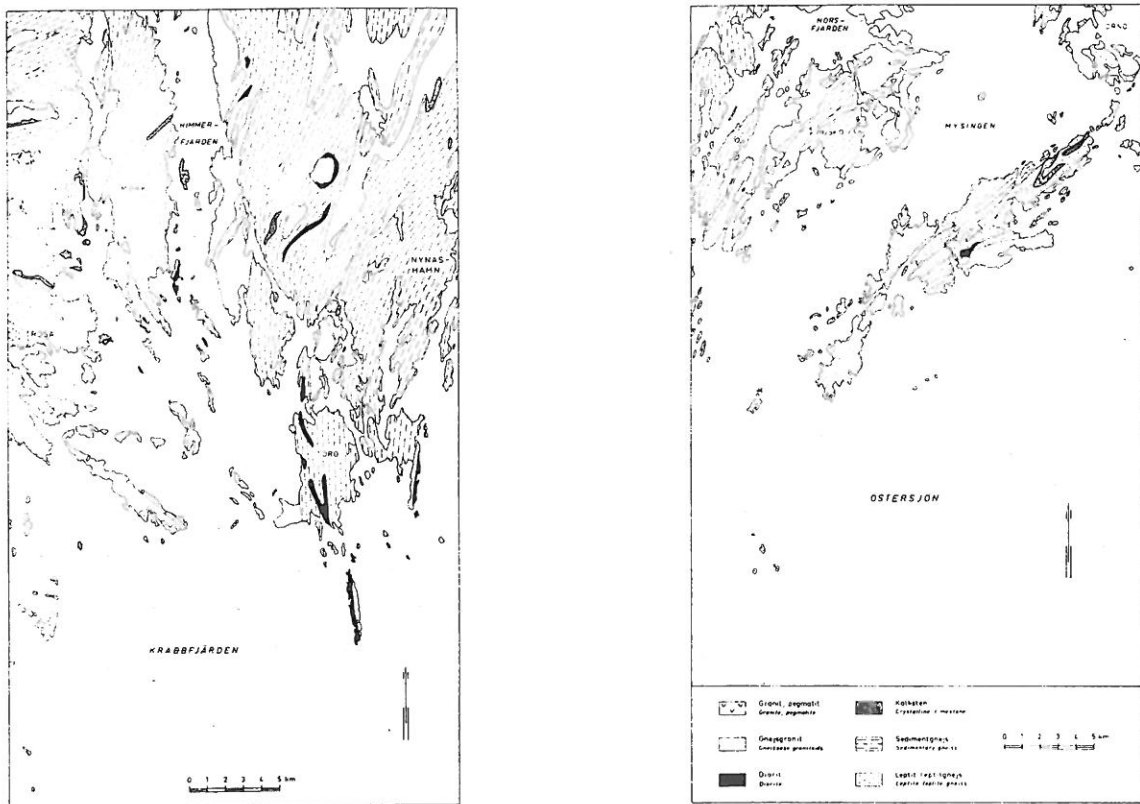


Fig 9. Översiktsskator visande utbredningen av olika bergartstyper inom
kartområdet Nynäshamn NV/SV och NO/SO.

Sammanfattning

Den romanska kyrkan är byggd i natursten hämtad från trakten. Stenmaterialet har kluvits eller tuktats. Hörnstenarna har bearbetats jämna. Fogbruket har endast i mindre grad strukits över stenarna. Den puts som återfanns på kyrkan kan inte knytas till medeltiden utan kyrkan har troligen varit oputsad från början. Kyrkan har vid den här tiden bestått av ett långhus avslutat med ett mindre kor samt ett torn i väster. Kyrkan har varit försett med sadeltak vars taknock ännu finns synlig på långhusets vind.

Kyrkan har under 1200 - 1300-tal utvidgats åt öster. Samma byggnadsmaterial som i den romanska kyrkan har använts. Den romanska kyrkan har troligen haft ett mindre kor i öster som vid utvidgningen måste ha rivits ned. Det är inte omöjligt att material från det tidigare koret återanvänts vid utvidgningen av kyrkan. Denna del av kyrkan har haft ett treklöverformat trätak. I östra gaveln har suttit ett treklöverformat fönster. Mot utvidgningens norra sida har fogats en sakristia.

Under 1300 - 1400-tal har troligen även långhusets västra hälft utvidgats åt söder. Möjligen har man samtidigt höjt långhusets norra mur. Detta innebär att man strävat efter att skapa en salskyrka som var idealet under den gotiska perioden. De igensatta ursprungliga, spetsbågiga fönstren indikerar även de en strävan efter att följa det gotiska formspråket. Även till denna byggnadsdel har använts natursten som kluvits eller tuktats. Troligen har även tornet vidgats under denna period samt även höjts. Vidare har troligen vapenhuset byggts under denna period. Under 1400-talet har kyrkan fått valv som försetts med målningar av Albertus Pictor.

De stora förändringarna av kyrkan till en gotisk salskyrka har inneburit stora ekonomiska investeringar. I trakten fanns under medeltiden tre gods nämligen Hammersta stenhus, Djursnäs och Nynäs gods. Det är inte omöjligt att det är någon eller några av godsägarna som har bidragit till kyrkans utvidgning och dess påkostade målningar.

Fram till 1700-talet sker inga större yttre förändringar av kyrkan. 1716 påbörjas emellertid byggandet av gravkoret som fogas till kyrkans östra gavel. Detta gravkor fungerar som ett högkor i kyrkan. Under 1700-talet putsas kyrkan utvändigt först med en rosa puts därefter har kyrkan fått en ljus gul puts. Under 1800-talet har kyrkan putsats med en mörkare gul puts och därefter en vit puts. Vid 1927 års restaurering av kyrkan avfärgades putsen i en gulockrafärg, något rödaktig. Omfattningar och lister har avfärgats i röd ton.

Litteratur

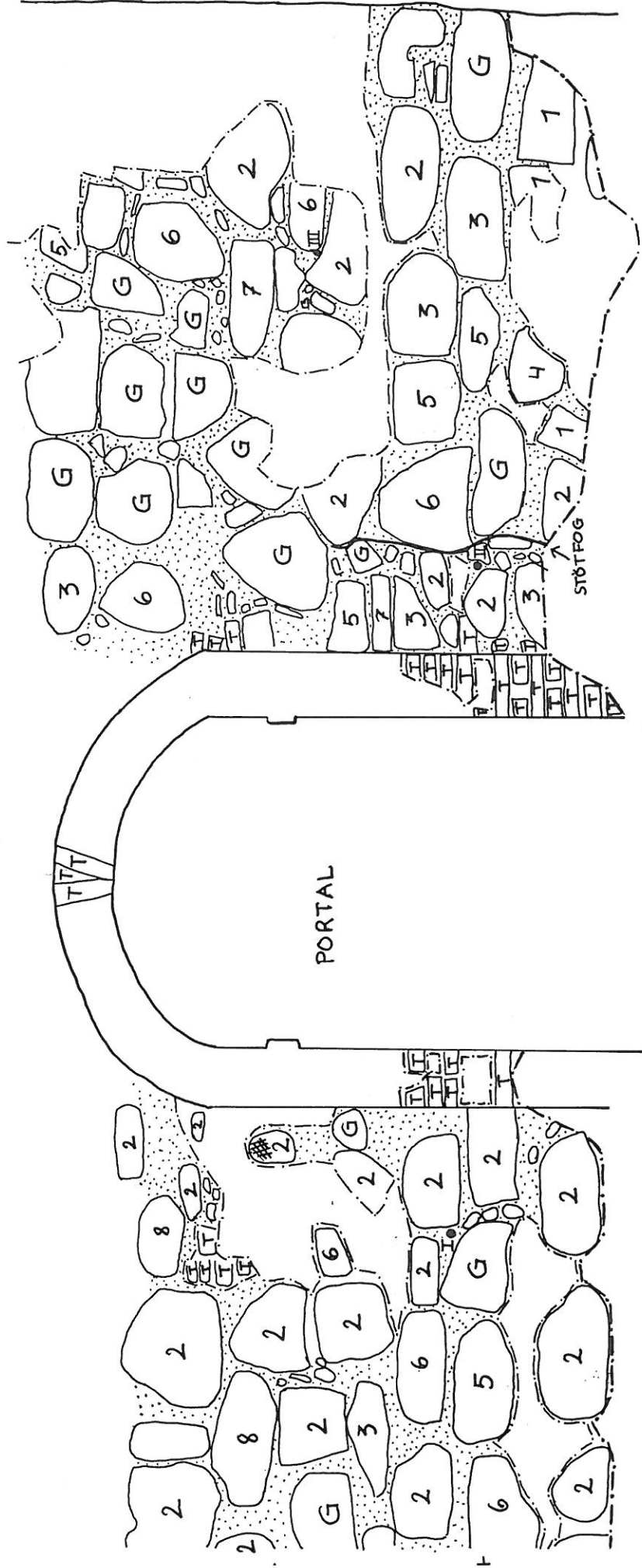
Bennett, Robert 1973: Ösmo kyrka. Sotholms härad. Södermanland, band III: 2 volym 152 av Sveriges kyrkor. Stockholm

Persson, Christer 1977: Beskrivning till jordartskartorna, Nynäshamn NV/SV och Nynäshamn NO/SO. Sveriges Geologiska Undersökning. Serie Ae Nr 31-32. Stockholm

Schnell, Ivar 1965: Kyrkorna i Södermanland. Nyköping

Arkiv

Stockholms läns museums arkiv, Sörmlandssamlingen och fornlämningsregistret.



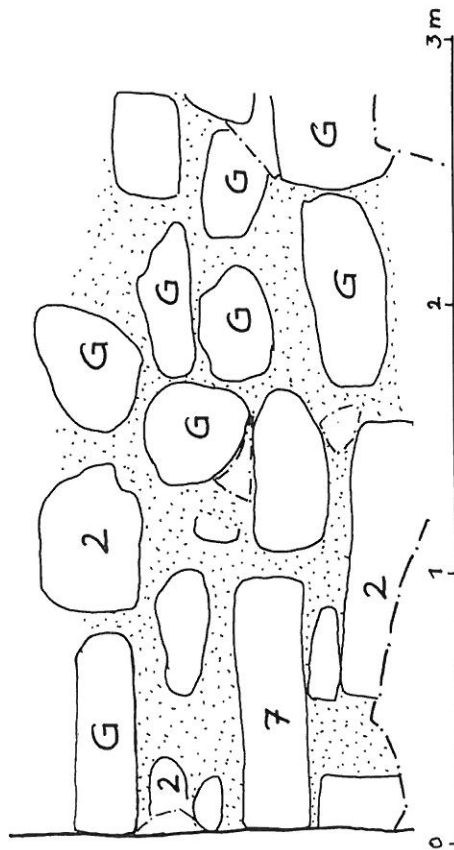
3 = GRÅSTEN
 T = TEGEL
 1 = RÖD/SVART STEN
 2 = SVART STEN
 3 = SVART/RÖD GRANIT
 4 = BLÅ/SVART STEN

5 = SVART/GRÅ GRANIT
 6 = VIT STEN MED SVART
 INSLAG, GRANIT
 7 = RÖD, KOPPAR AKTIG
 FÄRG, STENEN SMULIG
 I YTTAN
 8 = RÖD STEN

BRUK
 AVGRÄNSNING FÖR
 PUTSAD YTA
 RÖDA FÄRGSPÅR I FORM
 AV PIGMENTKLUMPAR
 OCH FÄRGSTÄNK

I BRUKSPROV
 II BRUKSPROV
 III BRUKSPROV

ÖSMO KYRKA
 ÖSMO SOCKEN
 TORNET, VÄSTRA FASADEN
 SKALA 1:20
 RITNING 1
 UPPMÄTT OCH RITAT AV
 G. GARDELIN 1994



- G = GRÅSTEN
- T = TEGEL
- 1 = RÖD/SVART STEN
- 2 = SVART STEN
- 3 = SVART/RÖD GRANIT
- 4 = BLÅ/SVART STEN

- 5 = SVART/GRÅ GRANIT
- 6 = VIT STEN MED SVART INSLAG
- 7 = RÖD, KOPPARAKTIG FÄRG, STENEN SMULIG I YTAN
- 8 = RÖD STEN

- BRUK
- AVGRÄNSNING FÖR PUTSAD YTA

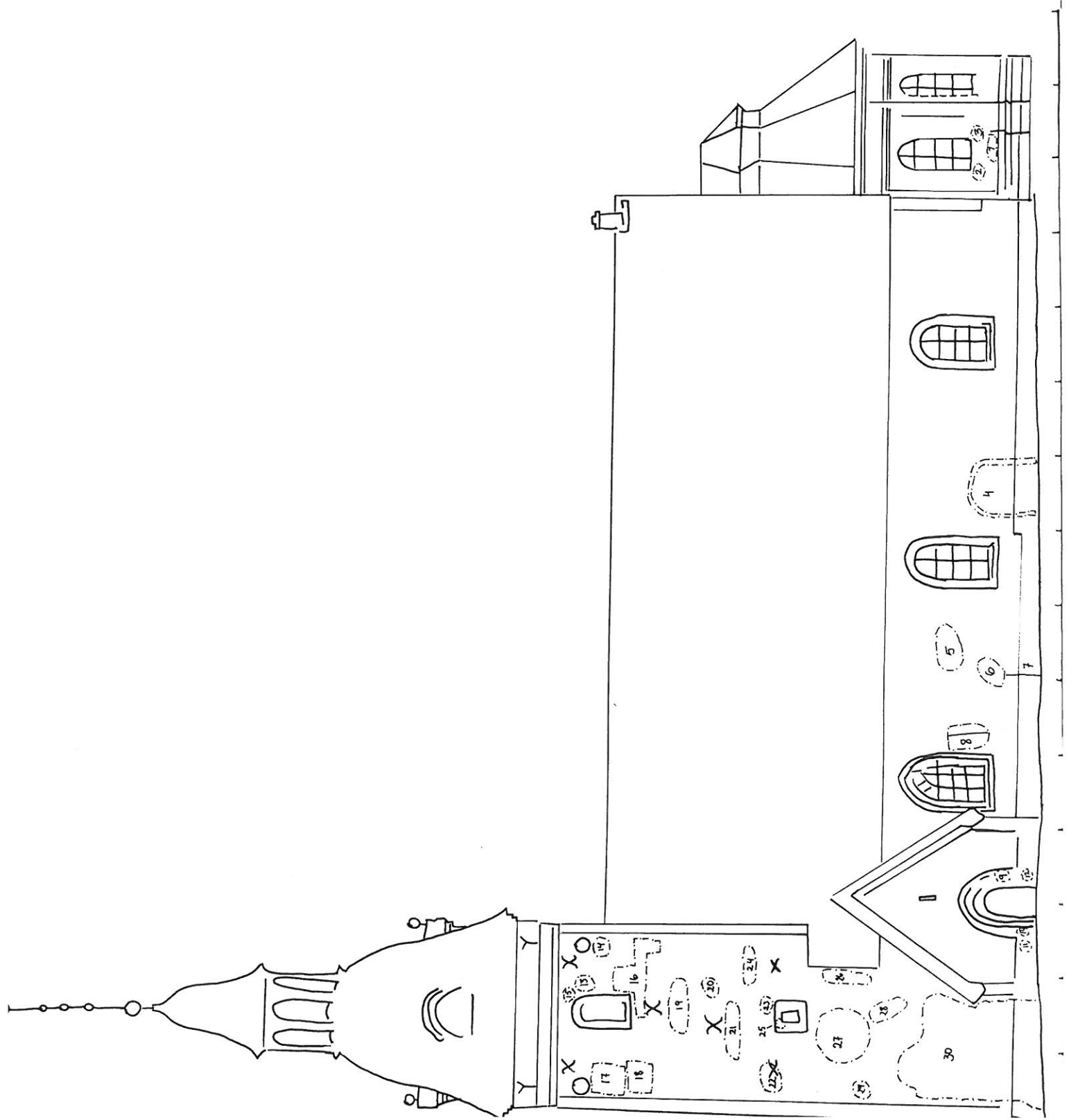
ÖSMO KYRKA
 ÖSMO SOCKEN
 TORNET, VÄSTRA FASADEN
 SKALA 1:20
 RITNING 2
 UPPMÄTT OCH RITAT AV
 G. GARDELIN 1994

Teckenförklaring till ritning 3

- 1 Tegel
- 2 Tegel
- 3 Tegel
- 4 Spår av tidigare öppning
- 5 Gråsten och svart sten samt rosa puts synlig
- 6 Rosa putslager
- 7 Spricka i putsen
- 8 Stötfog i tegelmurverk
- 9 Tegel
- 10 Tegel
- 11 Gråsten
- 12 Nedersta kantstenarna i portalen, kvader
- 13 Kluven gråsten
- 14 Tegel
- 15 Tegel
- 16 Kluven gråsten
- 17 Tegel
- 18 Kluven gråsten samt svart sten
- 19 Kluven gråsten
- 20 Kluven gråsten
- 21 Kluven gråsten
- 22 Kluven sten samt rosa putslager synligt
- 23 Kluven gråsten
- 24 Kluven gråsten
- 25 Tegel
- 26 Kluven gråsten samt rosa putslager synligt
- 27 Kluven gråsten
- 28 Kluven gråsten
- 29 Kluven gråsten
- 30 Stor del av ytan täckt av puts. Synliga stenar: gråsten, röd sten, svart sten, kopparröd sten, röd/svart granit, grå/vit/svart sten av gnejskaraktär samt inslag av tegel mellan stenarna.

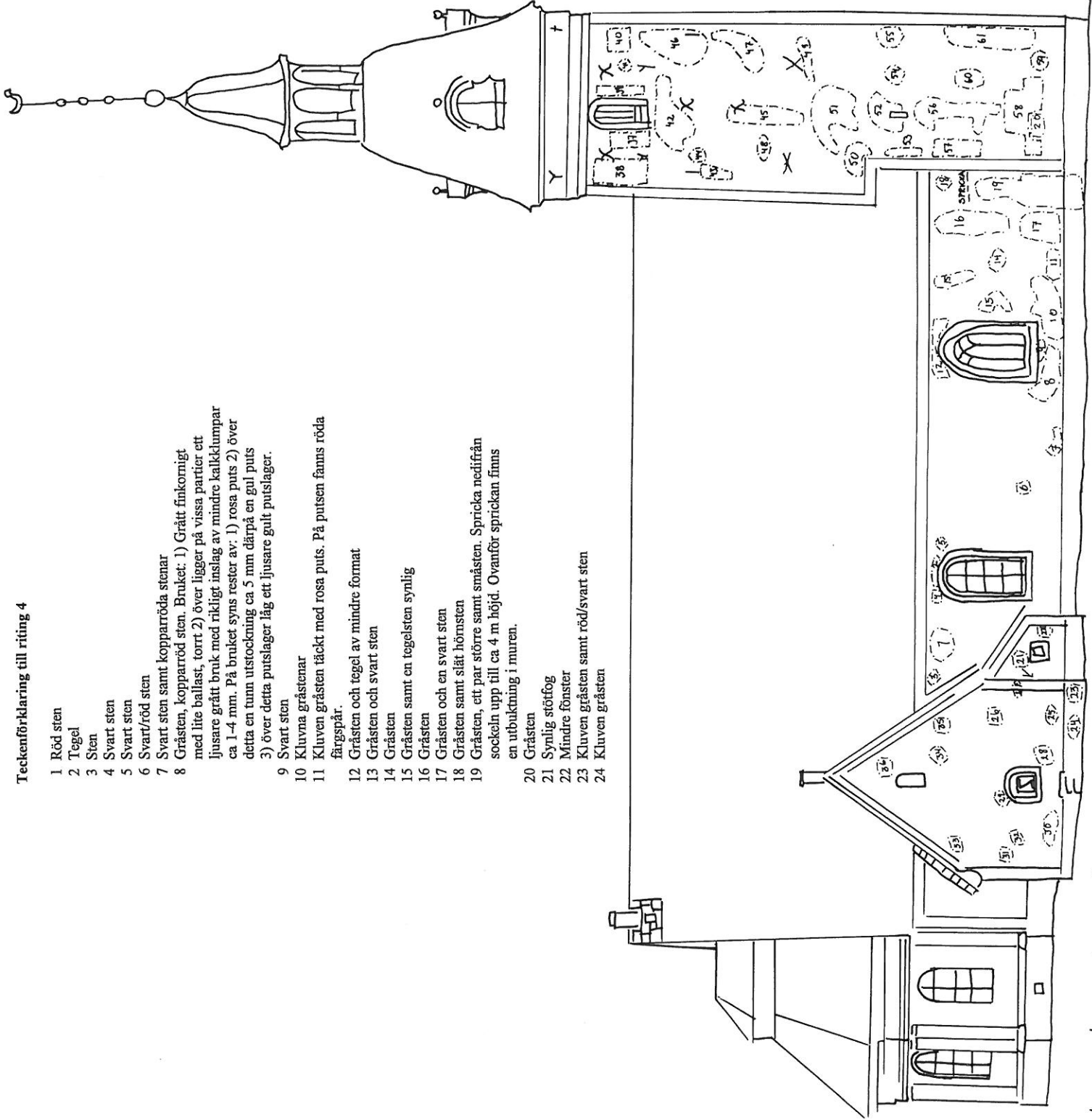
RITNING 3

ÖSMO KYRKA
 ÖSMO SOCKEN
 SÖDRA FASADEN
 RITNING EFTER UPPMÄTNINGSRITNING
 AV G.W. WIDMARK OCH E. ENGELL 1917
 INLÄGGNING AV PARTIER DÅR PUTSEN
 KNACKATS NED 6000 AV G. GARDELIN 1994
 VART NUMMER BETECKNAR EN IAKTTAGELSE
 SE BILAGA.



Teckenförklaring till ritning 4

- 1 Röd sten
- 2 Tegel
- 3 Sten
- 4 Svart sten
- 5 Svart sten
- 6 Svart/röd sten
- 7 Svart sten samt kopparröda stenar
- 8 Gråsten, kopparröd sten. Bruket: 1) Grått finkornigt med lite ballast, torr 2) över ligger på vissa partier ett ljusare grått bruk med rikligt inslag av mindre kalkklumpar ca 1-4 mm. På bruket syns rester av: 1) rosa puts 2) över detta en tunn utstockning ca 5 mm därpå en gul puts 3) över detta putslager låg ett ljusare gult putslager.
- 9 Svart sten
- 10 Klivna gråstenar
- 11 Kljuven gråsten täckt med rosa puts. På putsen finns röda färgspår.
- 12 Gråsten och tegel av mindre format
- 13 Gråsten och svart sten
- 14 Gråsten
- 15 Gråsten samt en tegelsten synlig
- 16 Gråsten
- 17 Gråsten och en svart sten
- 18 Gråsten samt slät hönsten
- 19 Gråsten, ett par större samt småsten. Spricka nedifrån sockeln upp till ca 4 m höjd. Ovanför sprickan finns en utbuktning i muren.
- 20 Gråsten
- 21 Synlig stötfog
- 22 Mindre fönster
- 23 Kljuven gråsten samt röd/svart sten
- 24 Kljuven gråsten

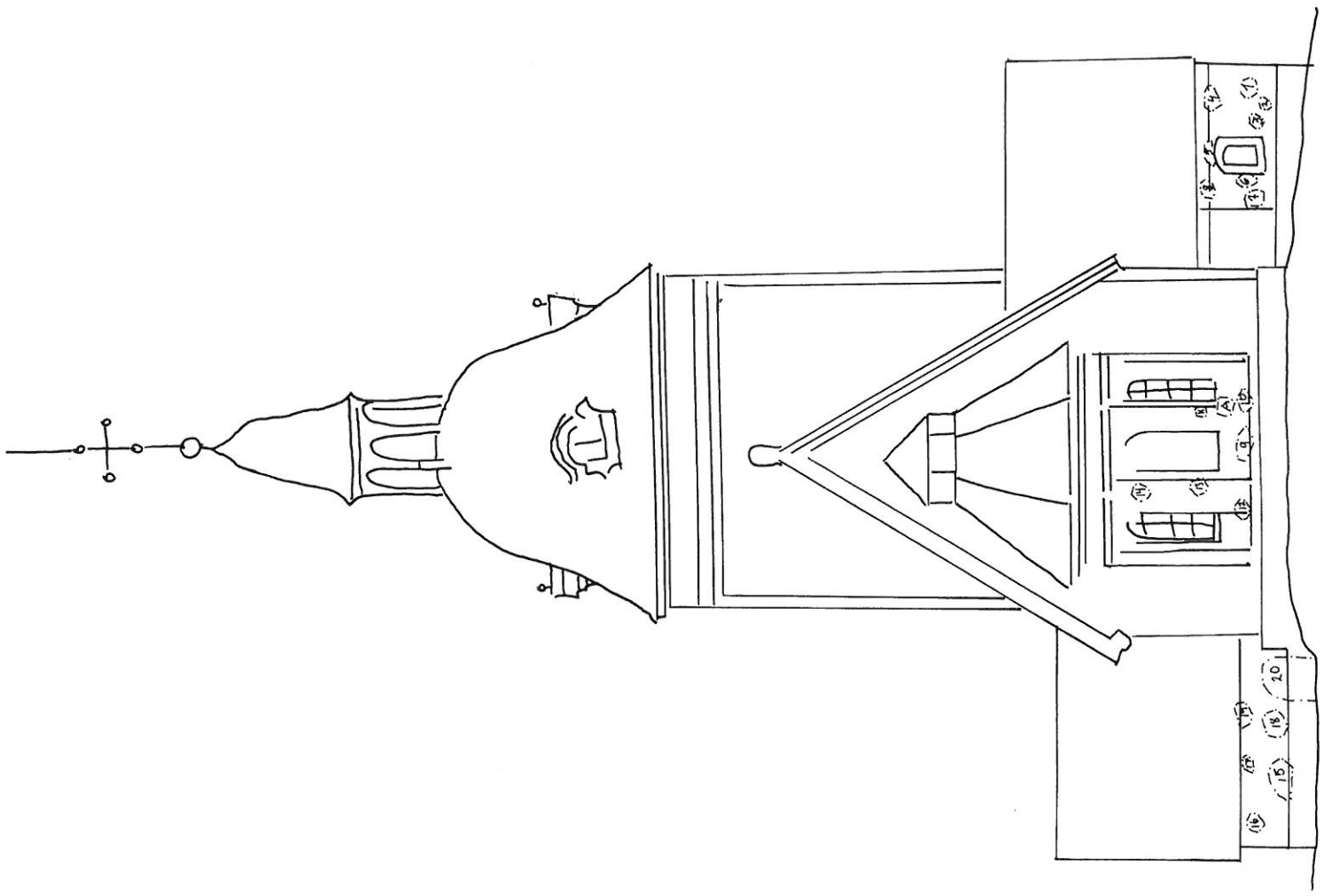


- 25 Svart sten
- 26 Svart sten
- 27 Grå tillhuggen sten
- 28 Tegel runt fönster samt mindre gråstenar
- 29 Mindre gråsten
- 30 Kljuven gråsten
- 31 Svart sten
- 32 Svart sten
- 33 Svart sten
- 34 Kljuven gråsten
- 35 Kljuven gråsten
- 36 Kljuven gråsten
- 37 Tegel samt sten mellan dessa finns en spricka.
- 38 Tegel
- 39 Tegel
- 40 Tegel
- 41 Tegel
- 42 Kljuven gråsten samt rosa puts synlig
- 43 Rosa puts samt lite av kljuven gråsten synlig
- 44 Kljuven gråsten
- 45 Kljuven gråsten
- 46 Kljuven gråsten samt inslag av svart/grå sten
- 47 Rosa puts täcker stora delar av ytan, kljuven gråsten synlig.
- 48 Kljuven gråsten
- 49 Kljuven gråsten samt rosa puts
- 50 Kljuven gråsten samt rosa puts synlig
- 51 Kljuven gråsten och svart sten samt rosa puts synlig.
- 52 Öppningen omfattad av sten, runt öppningen syns kljuven gråsten samt svart sten.
- 53 Kljuven gråsten samt svart sten av mindre format.
- 54 Kljuven gråsten samt rosa puts synlig
- 55 Kljuven gråsten samt röd sten av mindre format. Rosa puts synlig.
- 56 Kljuven gråsten, grå/svart gnejs samt rosa puts synlig. Den rosa putsen verkar ligga ovan en vit puts.
- 57 Kljuven gråsten, kopparröd sten. Rosa puts synlig. På den rosa putsen syns röda färgspår.
- 58 Röd/svart granit, kopparröd sten, röd sten, gråsten kljuven och inte kljuven.
- 59 Grå/svart sten av gnejskaraktär
- 60 Gråsten och kopparröd sten. Rosa puts synlig.
- 61 Kopparröd sten samt kljuven gråsten

RITNING 4

ÖSMO KYRKA

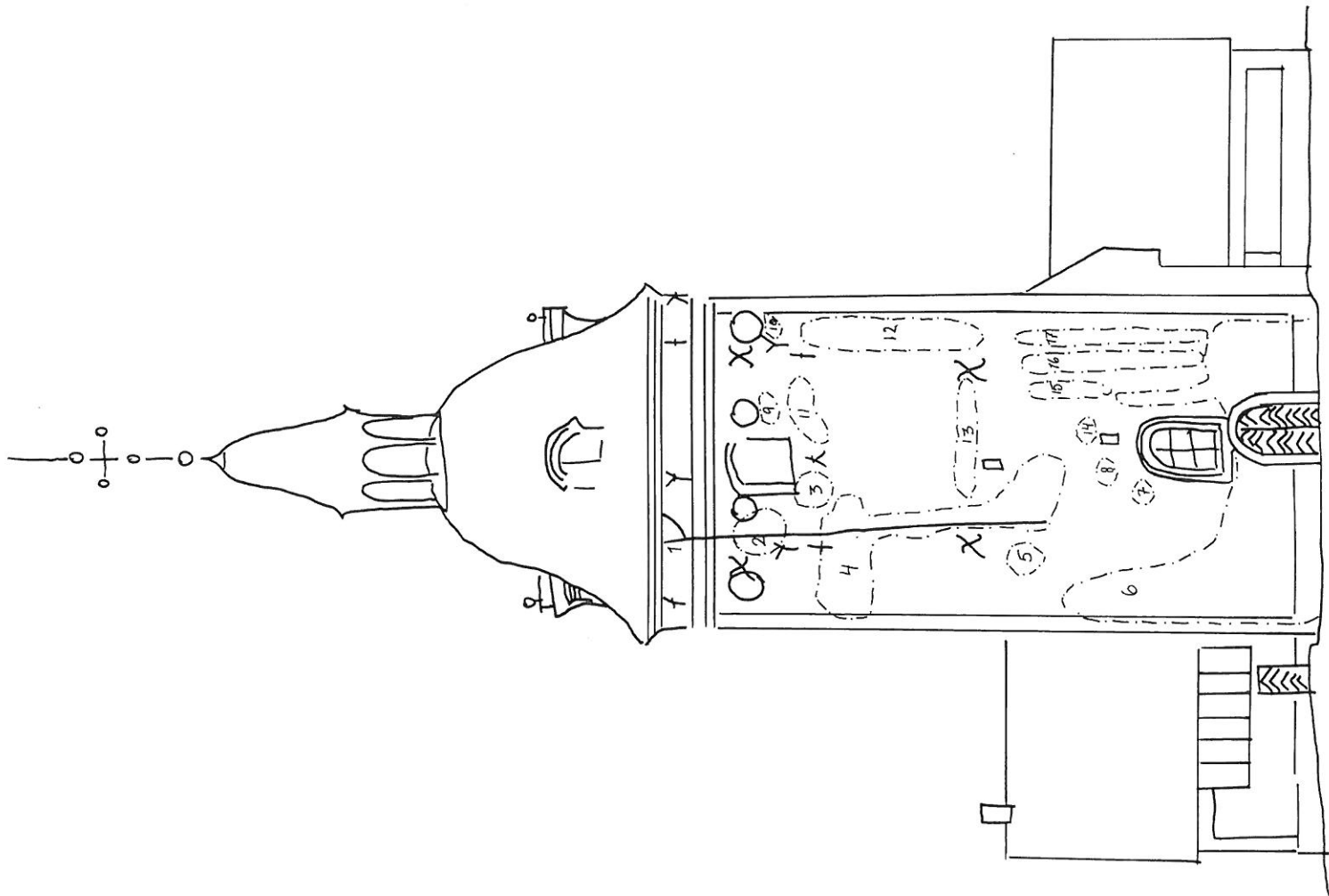
ÖSMO SOCKEN, NORRA FASADEN
 RITNING EFTER UPPMÄTNINGSRITNING
 AV G.W. WIDMARK OCH E. ENGELL 1917
 INLÄGGNING AV PARTIER DÅR PUTSEN
 KNACKATS NEP GODD AV G. GARDELINI 1991
 VART NUMMER BETECKNAR EN IAKTTAGELSE
 SE BILAGA.



Teckenförklaring till ritning 5

- 1 Huggen sten
- 2 Gråsten
- 3 Röd/svart sten
- 4 Svart sten
- 5 Tegel
- 6 Stor svart sten
- 7 Stora kluvna och tillhuggna stenar
- 8 Svart kluven sten
- 9 Tegel
- 10 Tegel
- 11 Tegel
- 12 Tegel
- 13 Tegel
- 14 Tegel
- 15 Röd/svart sten och gråstenar
- 16 Gråsten
- 17 Röd/svart sten
- 18 Gråstenar med röda färgspår
- 19 Småsten och tegelbitar

RITNING 5
 ÖSMO KYRKA
 ÖSMO SOCKEN
 ÖSTRA FASADEN
 RITNING EFTER UPPMÄTNINGSRITNING
 AV G.W. WIDMARK OCH E. ENGELL 1917
 INLÄGGNING AV PARTIER DÅR PUTSEN
 KNACKATS NED GJORD AV
 G. GARDELIN 1994
 VÄRT NUMMER BETECKNAR EN IAKTTAGELSE



Teckenförklaring till ritning 6

- 1 Spricka
- 2 Småsten och tegel
- 3 Kluven gråsten
- 4 Kluven gråsten samt inslag av mindre svarta stenar
- 5 Kluven gråsten
- 6 Kluven gråsten
- 7 Kluven gråsten
- 8 Kluven gråsten
- 9 Tegel
- 10 Tegel
- 11 Mindre gråstenar samt ett flertal svarta stenar
- 12 Mindre gråsten samt släta hörnstenar
- 13 Mindre gråsten samt inslag av svarta stenar
- 14 Kluven gråsten
- 15 Kluven gråsten samt inslag av svarta stenar
- 16 Kluven gråsten samt inslag av svarta stenar
- 17 Kluven gråsten samt inslag av svarta stenar
- 18 Den rosa putsen är synlig över hela ytan

RITNING 6

ÖSMO KYRKA
 ÖSMO SOCKEN
 VÄSTRA FASADEN
 RITNING EFTER UPPMÄTNINGSRITNING
 AV G.W. WIDMARK OCH E. ENGELL 1917
 INLÄGGNING AV PARTIER DÄR PUTSEN
 KNACKATS NED GÖRD AV
 G. GARDELIN 1994
 VART NUMMER BETECKNAR IAKTTAGELSER
 SE PLANEN