

# Magasin Söderby gård Haninge



Byggnadsantikvarisk dokumentation av magasin vid  
Söderby gård, Österhaninge socken,  
Haninge kommun, Stockholms län

*Fredrika Mellander Rönn  
Anna Ulfstrand*

# Magasin Söderby gård

Byggnadsantikvarisk dokumentation 1999-05-04 av magasin vid Söderby gård, Österhaninge socken och Haninge kommun, Stockholms län.

Dokumentationen har beställts av ägaren Carlo Taccola. Den består av en beskrivning i text av byggnadens exteriör och interiör, samt fotografier i form av kontaktkartor. Till dokumentationen bifogas dels en intervju med den siste mjölnaren Ragnar Grip, som arbetade vid den kvarn som låg i anslutning till magasinet, dels en översiktlig beskrivning av mjölnarstugan. Dessa delar ligger utanför det egentliga uppdraget.

*Text: Fredrika Mellander Rönn  
Foto: Anna Ulfstrand*

Rapport 1999:17

 STOCKHOLMS LÄNS MUSEUM

Box 6176 102 33 Stockholm  
Tel 08-690 69 60 Fax 08-32 32 72  
Besöksadress: Klarahuset, Sabbatsbergsvägen 6

# Innehåll

Läge.....	4
Historik.....	4
Karta.....	5
Beskrivning.....	6
Bilaga 1. Intervju med Ragnar Grip.....	7
Bilaga 2. Mjölnerstugan.....	9
Källor och litteratur.....	10

# Magasinet vid Söderby gård

## Läge

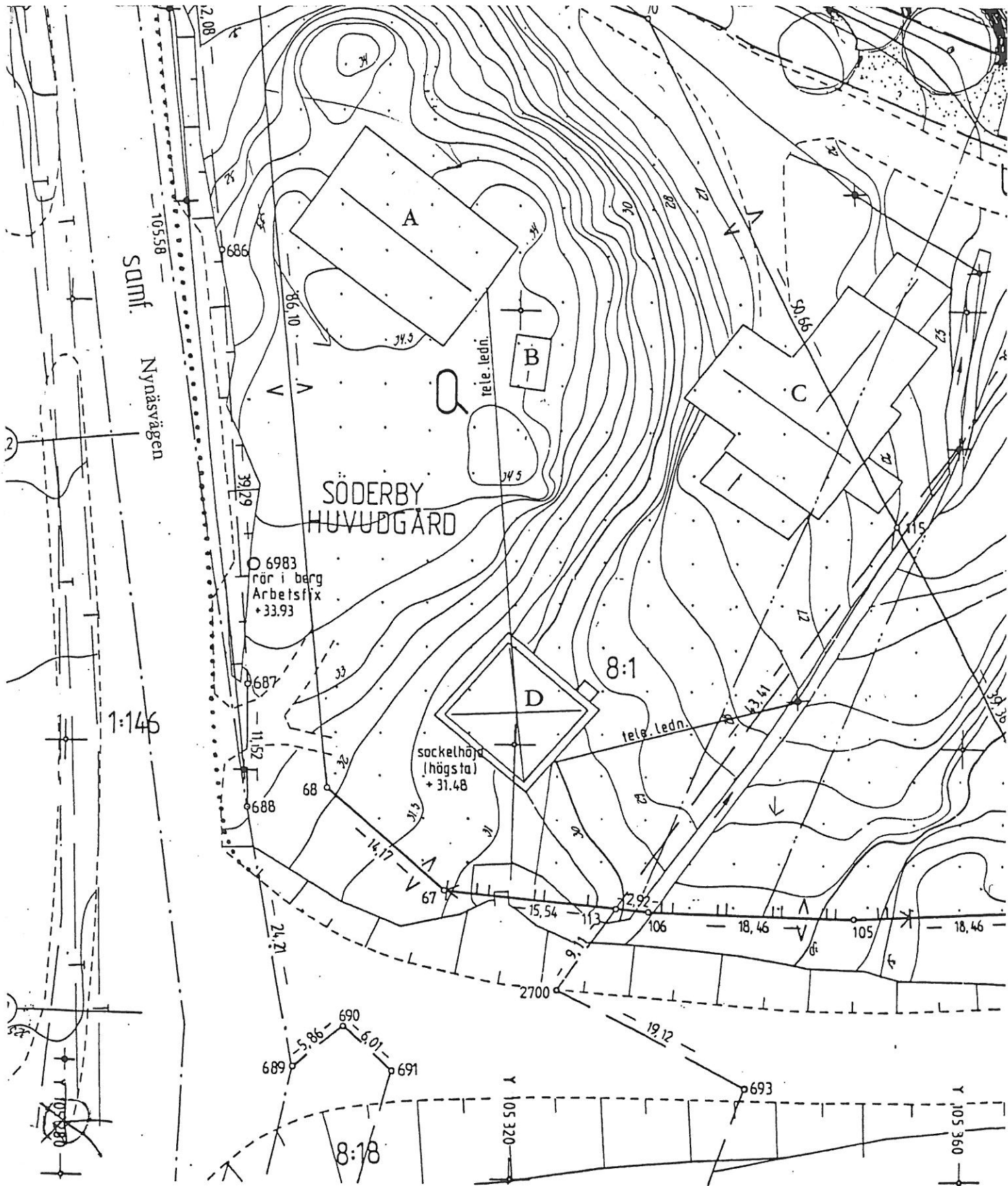
Magasinet ligger på en höjd nära den gamla vägen mot Nynäshamn. I miljön finns också resterna efter en kvarn, samt en mjölnarstuga. 1978 stadsplanerades området för industriändamål. Magasin och mjölnarbostad fick beteckningen Q – reserivat för kulturhistorisk bebyggelse.

## Historik

Magasinet byggdes av Söderby gård, troligen under första hälften av 1800-talet. Magasinet hör samman med kvarnen från 1813, som drevs av ett maskineri för vattendrift från Samuel Owens verkstad. På häradskartan från 1906 är "Ångsåg- och kvarn" markerade vid Söderby. Magasinet användes i senare tid som militärförråd. Idag är det i privat ägo .



*Kvarngrunden med magasinet i bakgrunden*



A: magasin    B: uthus - rivet    C: kvarn - riven    D: mjölnarbostad

# Beskrivning

## Exteriör

Magasinet är en knuttimrad byggnad i två våningar samt vind. Timmerstommen vilar på en kallmurad stengrund (torpargrund). Tomten sluttar något åt nordväst och på byggnadens baksida är stengrunden högre. Grunden är förstärkt med krampor av järn.

Timret är tätat med mossa och rödfärgat under panelen. Knutskallarna är täckta av knutlådor. En extra knutlåda visar var mellanväggen går. Konstruktionen stöds av två utanpåliggande stockar, s k följare, på framsida och baksida, samt två på var gavel.

Timret är klätt med rödfärgad locklistpanel. De underliggande plankorna är breda, ca 12", och spikade med handsmidd spik. På baksidan finns en panelplanka som är närmare 16", Listerna är utbytta i flera omgångar, klingsågade och spikade med modern spik. På gavlarna är panelen nedanför gavelröstet avdelad med en vattlist. Fotbrädorna är dels i dåligt skick dels utbytta.

## Tak

Sadeltak täckt med grön korrugerad plåt, ny taklucka i aluminium.

Tidigare låg enkupigt tegel på taket. Inklädd takfot av rödfärgade brädor. Vitmålad taklist i form av bräda. På gavlarna vindskivor i form av bräda och list.

## Dörrar och fönster

Dubbeldörr, klädd med liggande fasspontpanel och målad med grön plastfärg. Två panelbrädor är utbytta (utan fas). Vitt foder med handsmidd spik, målad med vit plastfärg. Svarta handsmidda bandgångjärn, skruvade. Över dörren en nyare rödmålad bräda.

Vid taket, över dörren en kort hängränna i plåt.

Moderna spröjsade och vitmålade fönster med två rutor i varje luft och pressade beslag. Vita enkla foder. Vitmålat fönsterbleck i plåt och rödmålat droppskydd i plåt över fönstren. Fönstren har raka haspar av en typ som var vanlig vid 1800-talets slut.

Fyra fönster på framsidan, två per våning. På baksidan finns tre fönster, varav ett är igensatt. På gavlarna ett fönster per våning, överst en modern ventil. På insidan av alla fönster sitter moderna luckor med svarta maskingjorda beslag.

## Interiör

Varje våning delas av en timmervägg i två rum, ett större och ett något mindre. Väggen går till vänster om trappan som sitter mitt i huset. Mellan de två avdelningarna sitter enkla bräddörrar med handsmidda bandgångjärn. Längs med byggnaden, i mitten, löper en kraftig fyrkantig stock som vilar på "pelare", d v s fyrkantiga stockar med delvis avfasade hörn.

Trappan har slitna trappsteg. Till höger om trappan finns en lucka (öppning) genom denna kunde man hissa upp spannmålsäckarna. På vinden finns en bevarad hissanordning med nytt block. Vinden är ett öppet rum, bara tre stockvarv delar av utrymmet. Taket bärs av takstolar. Gavelröstet stöds av två sneda strävor. Innertak av plank.

## Intervju med Ragnar Grip, f d mjölnare

Kvarnen byggdes enligt uppgift 1813, då den flyttades från Dammträsk.

Ragnar Grip född 1910, började som mjölnare när han var 13-14 år. Fadern David Grip hade tidigare varit mjölnardräng i Uppland. Kvarnen avstyckades 1920 från Söderby gård och inköptes 1923 av David Grip. När fadern dog 1931 tog Ragnar över och moderniserade kvarnen. En reservmotor användes vid lågt vattenstånd, först diesel, från 1940 elektrisk.

Alla sädeslag maldes, men mest havre. Den övre kvarnstenen, löparen, kunde sänkas och höjas för olika grovlek på mjölet. Sedan skulle mjölet siktas från skalrester. I magasinet skottades säden ut på golvet för att torka.

Det var slitsamt med mjöldammet. Ragnar slutade som mjölnare 1953, då fanns inte många bönder kvar. Systemen Vanja var föreståndare för en telegrafstation, som från 1911 fanns i mjölnarbostaden. 1948 hade hon nio hel- och deltidsanställda som arbetade med att förmedla ca 500 abonnenters samtal. 1949 automatiserades telefonnätet och stationen stängdes.

Haninge kommun förvärvade kvarnfastigheten sedan driften upphört. Under 1980-talet disponerades den av Haninge Motorcykelkubb. Kvarnbyggnaden är idag riven, endast grunden återstår.

Tidigare fanns också en stor lada invid kvarnen. I omgivningarna fanns även många tvätterier och torkklador för tvätt, samt bl a en mekanisk verkstad som förstärkte plogar med legering.



*Ragnar Grip*



## Mjölmarstugan

Byggnaden är en f d mjölmarbostad. Den är uppförd i två våningar, enligt uppgift i kulturmiljöprogrammet av packad lera och halm. Fasaden är putsad med vit grov spritputs, fönstren har två rutor i varje luft. I gavelröstena sitter faluröd locklistpanel och lunettfönster. Sadeltak med tvåkupigt tegel, putsad utkragad skorsten. Invändigt är väggarna lerklinade. På bottenvåningen finns ådringsmålade dörrar. Snickerier från sekelskiftet och omkring 1960-talet. På övervåningen finns en dörr av 1700-talstyp. Idag används byggnaden för föreningsverksamhet, med Café och försäljning av hantverk på helgerna.

## Källor och litteratur

**Bratt, Peter, Källman, Rolf.**

Förslag till kulturmiljöprogram för Haninge kommun, fastlandet. Kulturhistoriska miljöer. Länsstyrelsen i Stockholms län 1980.

**Heijkenskjöld, Inger.**

Hänt i Haninge. Haninge förr och nu. 1985.

**Intervju med Ragnar Grip 1999-05-04.**

**Karta över Sotholms härad 1906.**

Beskrivning 1876.