

Förundersökning vid Raä 295, Sollentuna socken.

Arkeologisk förundersökning intill RAÄ 295, Sollentuna kommun
och socken, Uppland.

Lars Andersson

Förundersökning vid Raä 295, Sollentuna socken

Arkeologisk förundersökning intill RAÄ 295, Sollentuna kommun och socken, Uppland.

Lars Andersson

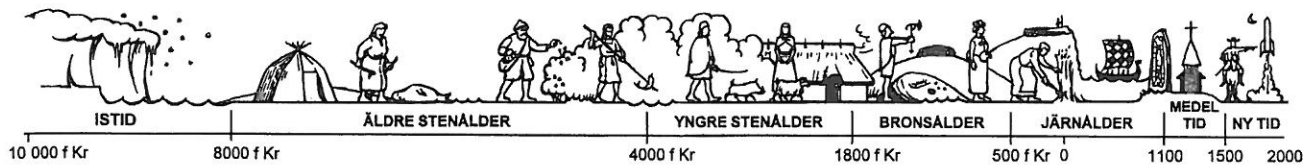
Rapport 1999:9

 STOCKHOLMS LÄNS MUSEUM

Box 6176 102 33 Stockholm

Tel 08-690 69 60 Fax 08-32 32 72

Besöksadress: Klarahuset, Sabbatsbergsvägen 6

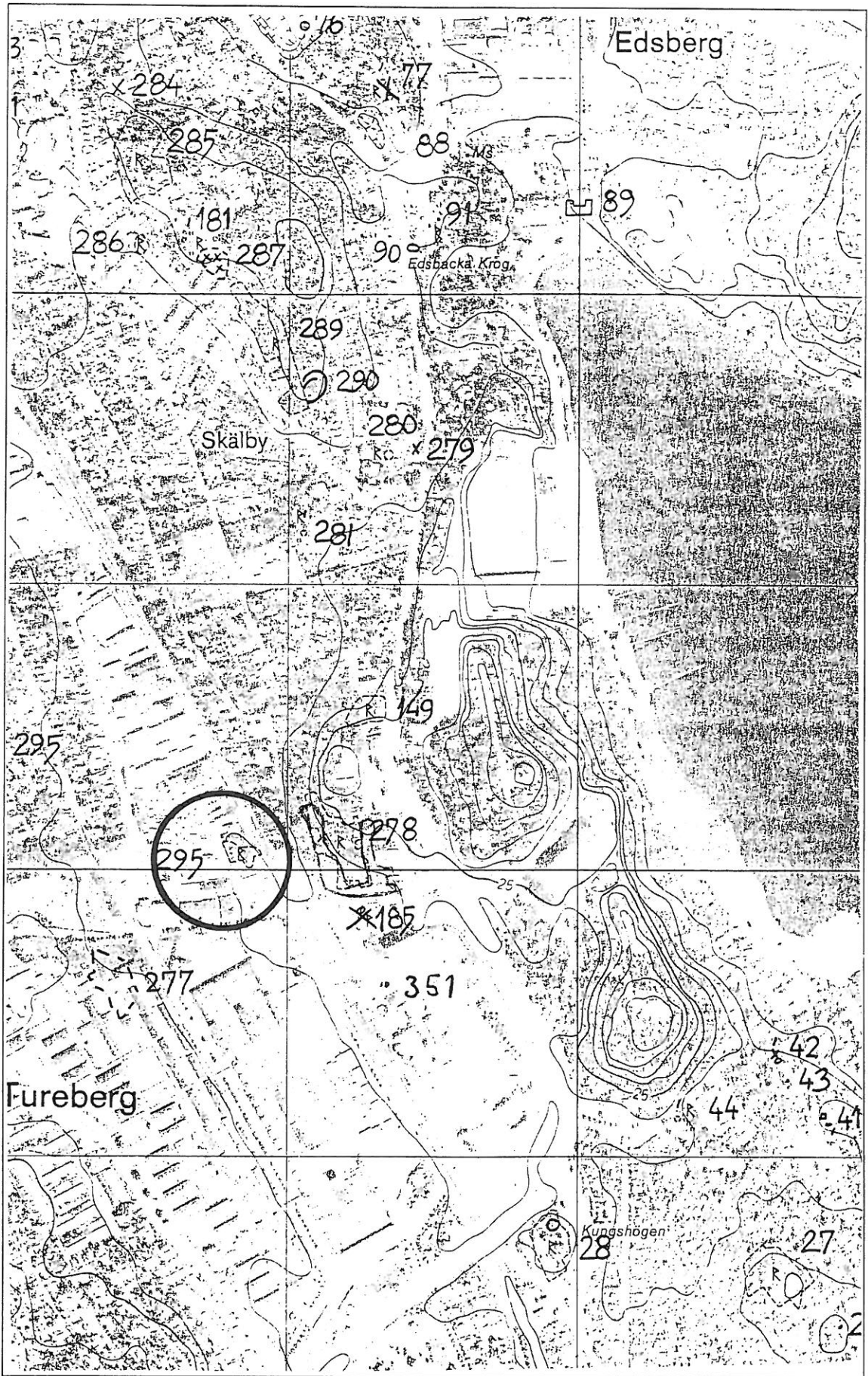


Tidsaxel: Mats Vänehem

© Stockholms läns museum
 Produktion: Stockholms läns museum
 Redaktionell bearbetning: Lars Andersson och Åsa Lundström
 Renritning av plan och profiler:
 Rekonstruktionsteckningar:

Allmänt kartmaterial: Lantmäteriverket. Medgivande 97.0133

Stockholm 1999



Karta 1. Utdrag ur Ekonomiska kartan skala 1:10 000.

Sammanfattning och resultat.

Stockholms läns museum utförde 1999-05-20 en arkeologisk förundersökning på gravfält Raä 295, Sollentuna socken och kommun. Förundersökningen föranleddes av en ombyggnad av Engelbrektsvägen vilket krävde att en mindre del av gravfältet togs i anspråk. Förundersökningen beställdes och bekostades av Sollentuna kommun. Stadsbyggnadskontoret. Ingreppet var ringa och var beläget i kanten av gravfältet. Förundersökningen visade att inga förhistoriska anläggningar kommer att beröras och således gäller Länsstyrelsens beslut som tillstånd för arbetsföretaget.

Den aktuella fornlämningen består av ett gravfält innehållandes 3 högar, 2 runda stensättningar och en skeppssättning. Gravfältet har delundersökts vid två tidigare tillfällen. 1923 borttogs två anläggningar som utgjordes av två högar därav en var fyndtom och ej tycks ha utgjort en grav. Den andra bestod av en skelettgrav (ATA inv nr 1 7298). 1936 undersöktes 10 anläggningar där sex var säkra gravar (ATA inv nr 121567). Gravfältet dateras till vikingatid.

Schaktbeskrivning.

Schaktet grävdes utefter gravfältets västra kant och var ca 20 m långt och 1-1,5 m brett. En mindre förhöjning syntes i mellersta delen av schaktet. Förhöjningen konstaterades bestå av en naturbildning av ca 4 större sten av 0,5-0,8 m i diameter, belägna direkt i morän. Marken var delvis påverkad i senare tid av mindre släntning och påfyllnad av grus. Markslaget var grusig morän med 0,1 m. överlagrande mylla/torv. Enstaka fynd av recent tegel och glas framkom i schaktet. Inga fynd tillvaratogs.

Slutsats.

Det upptagna schaktet visade att inga fornlämningar är belägna inom den ringa del av gravfältet som kommer att tas i anspråk av vägbygget. Schaktet löper dock alldeles intill både anläggning 14 och anläggning 8 enligt gravfältskartan från 1936. Stenpackningen som tillhör anläggning 14 påträffades vid schaktningen och konstaterades ligga i direkt anslutning till schaktgränsen. Yttersta noggrannhet krävs således vid exploateringen och exploateringsgränsen får under inga omständigheter överskridas. Släntning, staketbygge eller liknande markpåverkande arbete får ej utföras utanför schaktgränsen.

Referenser.

ATA: Allmän Topografiska Arkivet Sollentuna socken inv nr 21657 och 1 7298.

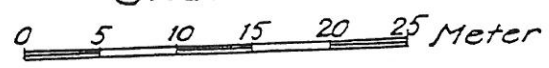
Administrativa uppgifter.

Länsstyrelsens beslut	2021-99-3165
Länsmuseets dnr	1999:019
Kommun	Sollentuna
Socken	Sollentuna
Raä nr	295
Arkeologisk personal	Lars Andersson Urban Mattsson
Ekonomiskt kartblad	10I 8e Tureberg
X-koordinat rikets nät	659202.0
Y-koordinat rikets nät	162142.0
Z-koordinat	ca 15 m. ö. h.

VFÄLT 250 m. NNV om TUREBERGS STATION och om-
bort VSV om järnvägen Stockholm-Uppsala.

SOLLENTUNA Sn, UPPLAND

Skala 1:500



Upprättad den 19 och 22 okt. 1934 av Hans Hansson och Gunnar Westin.

