

Del 2

# Kontrollkontoret

# Bilagor

KONTROLLKONTORET  
Haga 4:28

Byggnadsminne nr: 92  
Foto: Margareta Källström



Huvudentrén innan ombyggnad 1991-93. Kalkstenstrappan ned mot entrén och lykta i smidesjärn.

KONTROLLKONTORET  
Haga 4:28

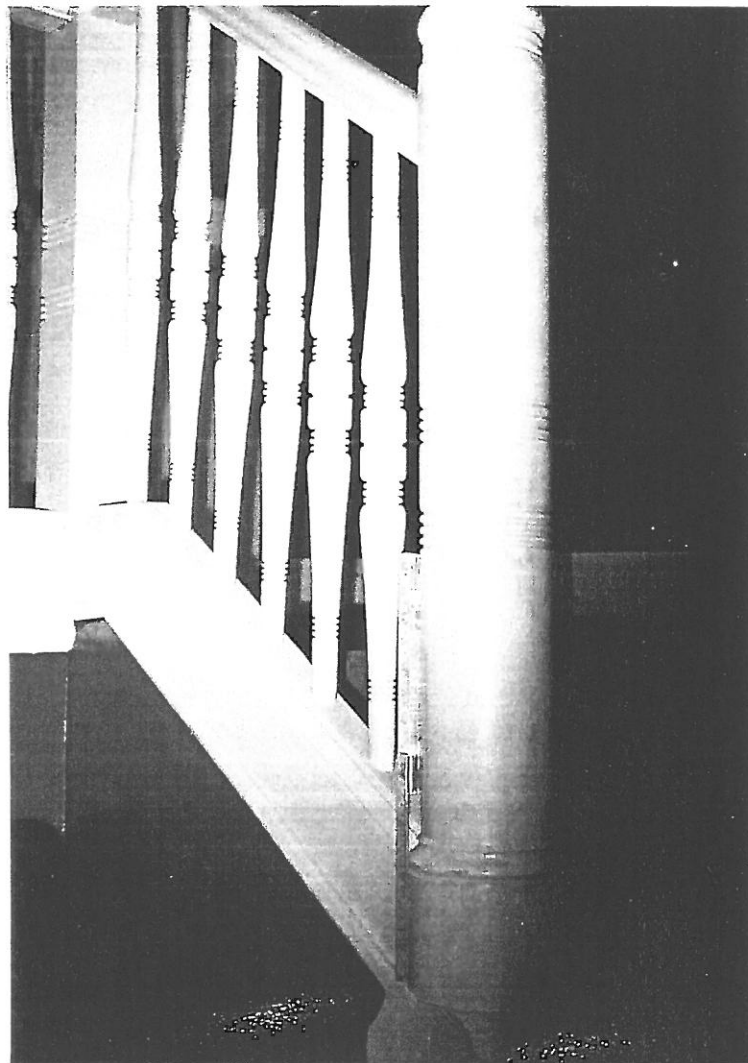
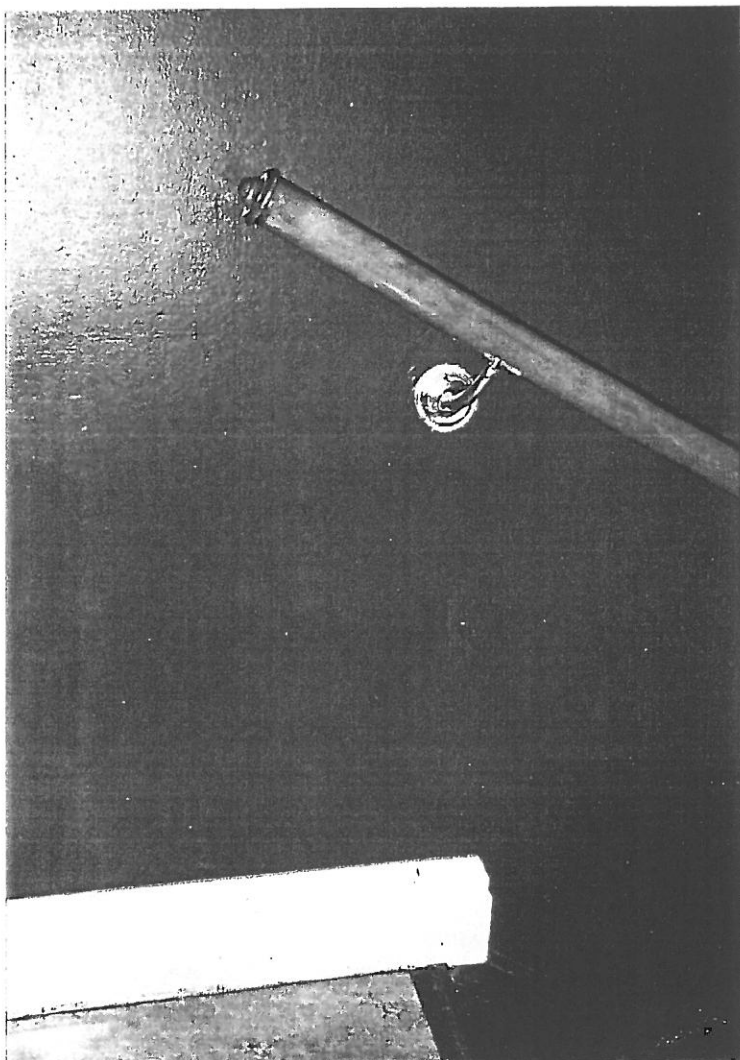
Byggnadsminne nr: 92  
Foto: Margareta Källström



Huvudentrén innan ombyggnad 1991-93. Kalkstenstrappan upp till receptionen i plan 1 med nu borttagen lykta i smidesjäm.

KONTROLLKONTORET  
Haga 4:28

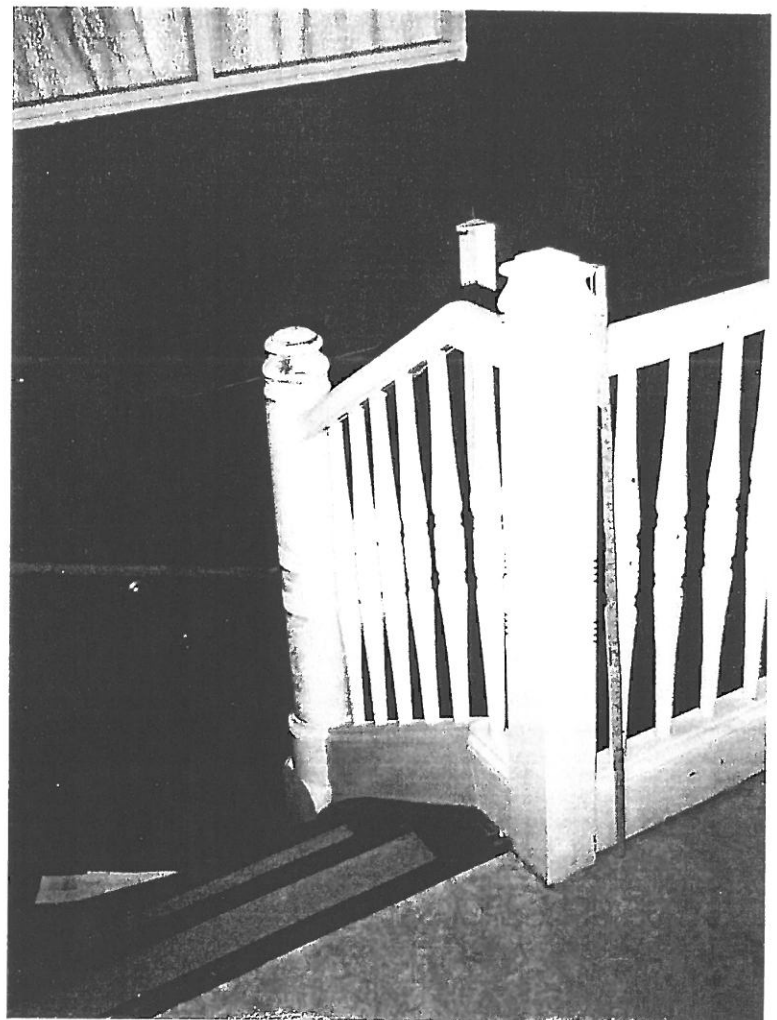
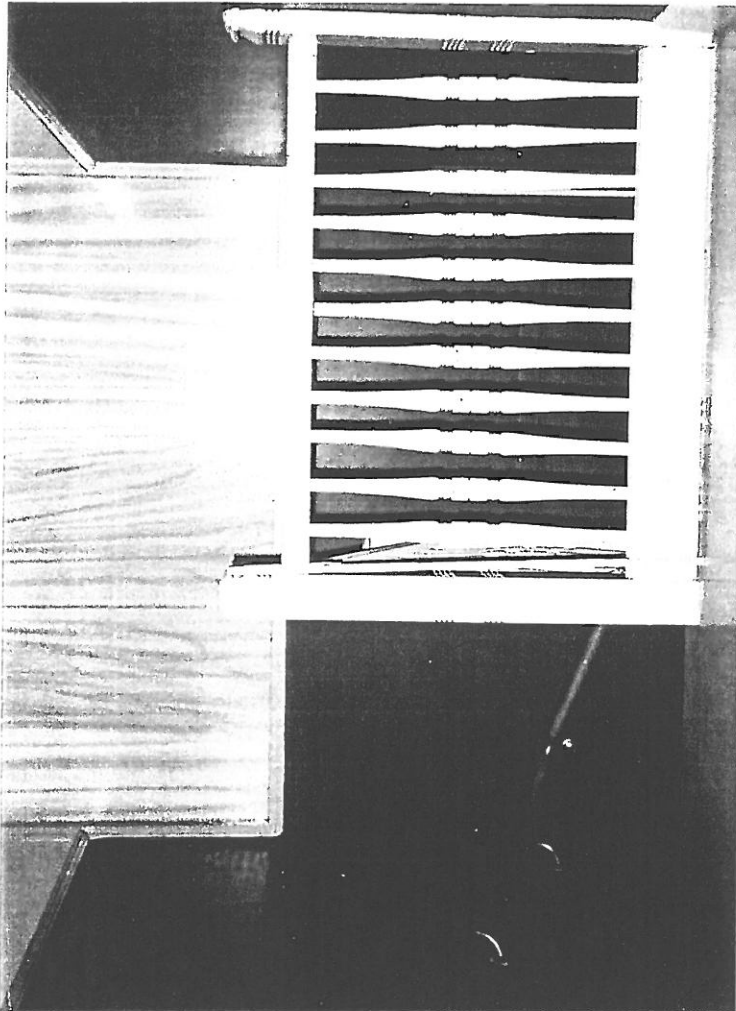
Byggnadsminne nr: 92  
Foto: Margareta Källström



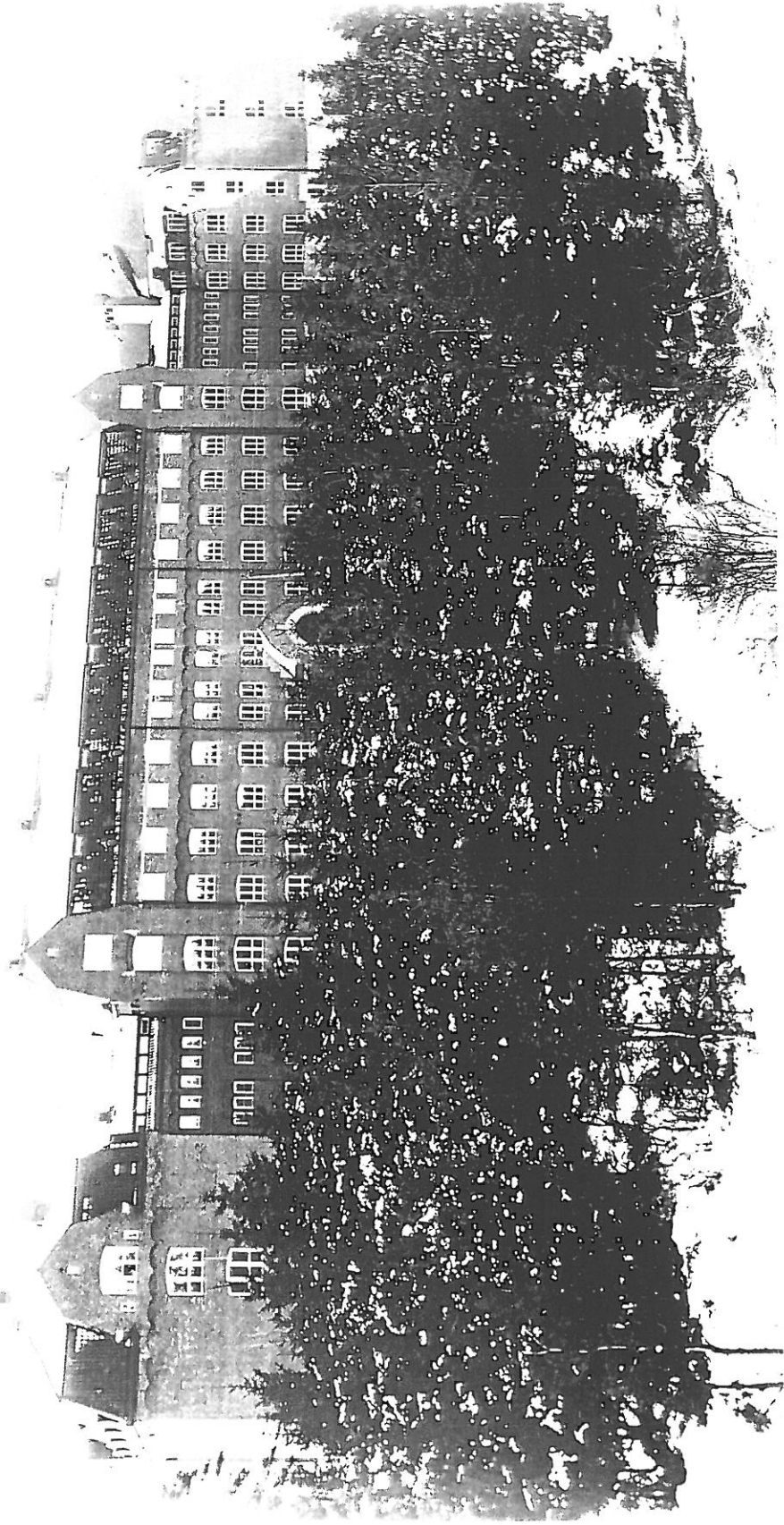
Trätrappa i norra flygeln mellan souterrainvåningen och plan 1. Borttagen vid ombyggnad 1991-93.

KONTROLLKONTORET  
Haga 4:28

Byggnadsminne nr: 92  
Foto: Margareta Källström



Trätrappa i norra flygeln mellan souterrainvåningen och plan 1. Borttagen vid ombyggnad 1991-93.

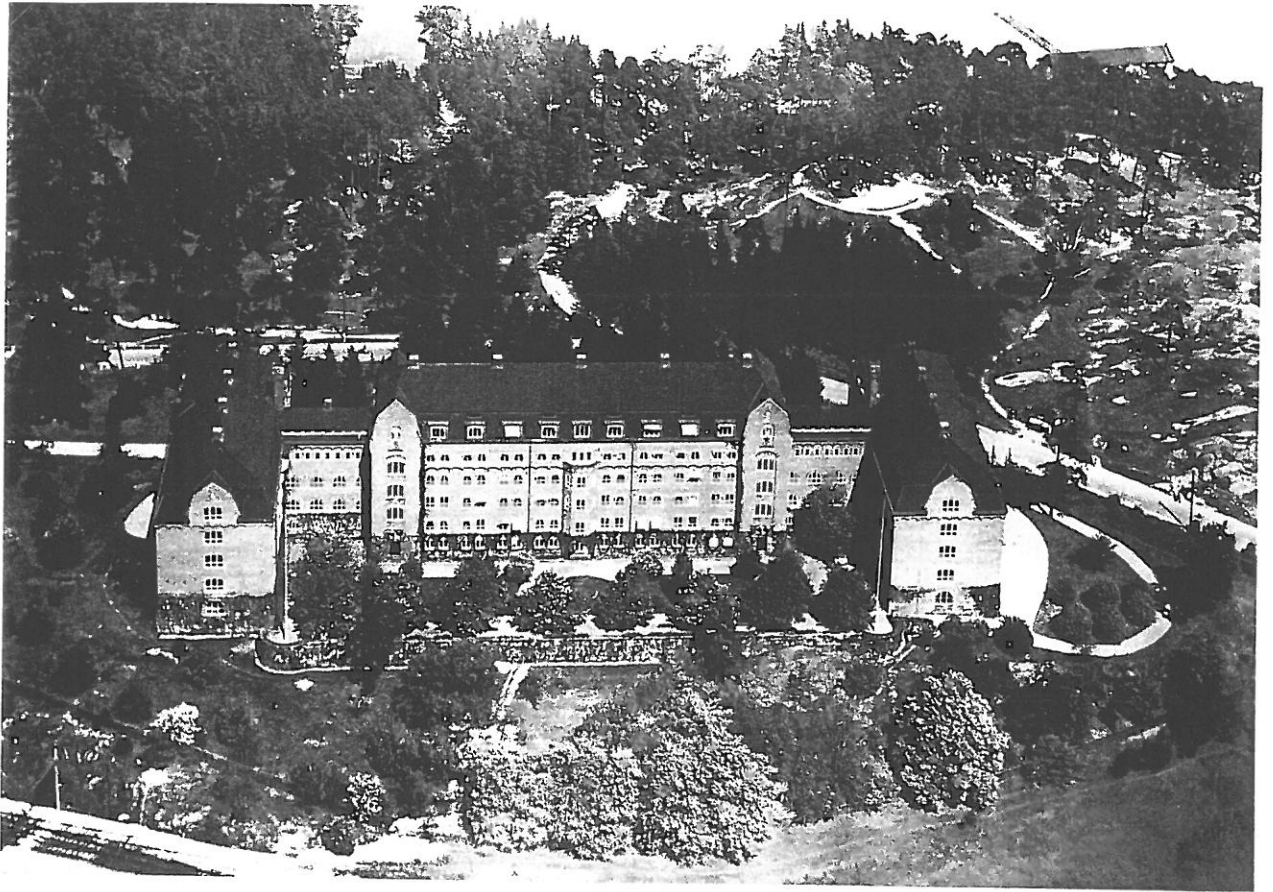


D 5282

Fasad åt öst

Foto: Klemming 1914, Stockholms stadsmuseum



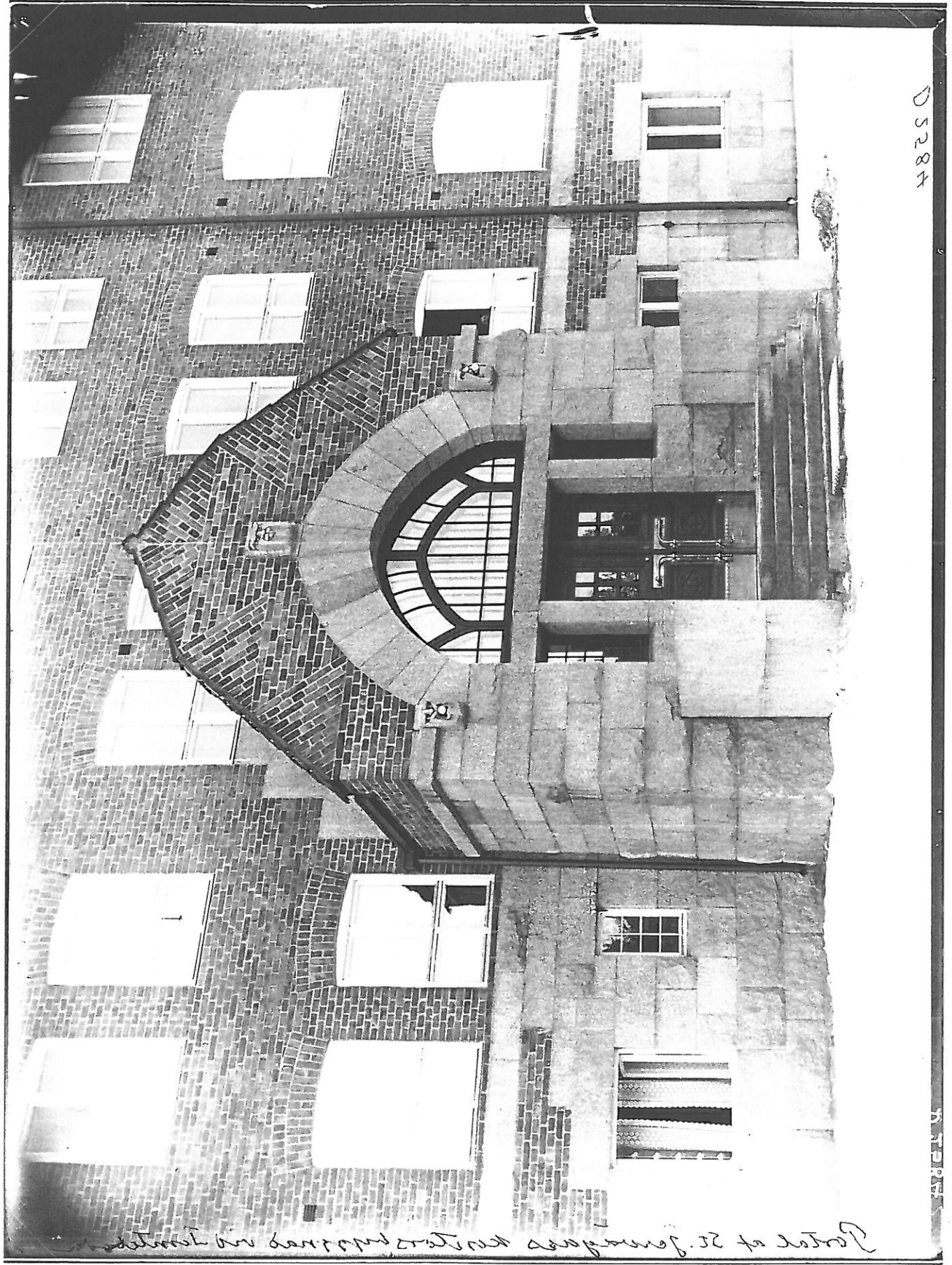


Fasad åt väst med terrassmuren  
Foto: 1930, Järnvägsmuséet, Gävle



Kontrollkontoret från söder  
Foto: Svinhufvud 1916-17, Järnvägsmuséet, Gävle





D 5284

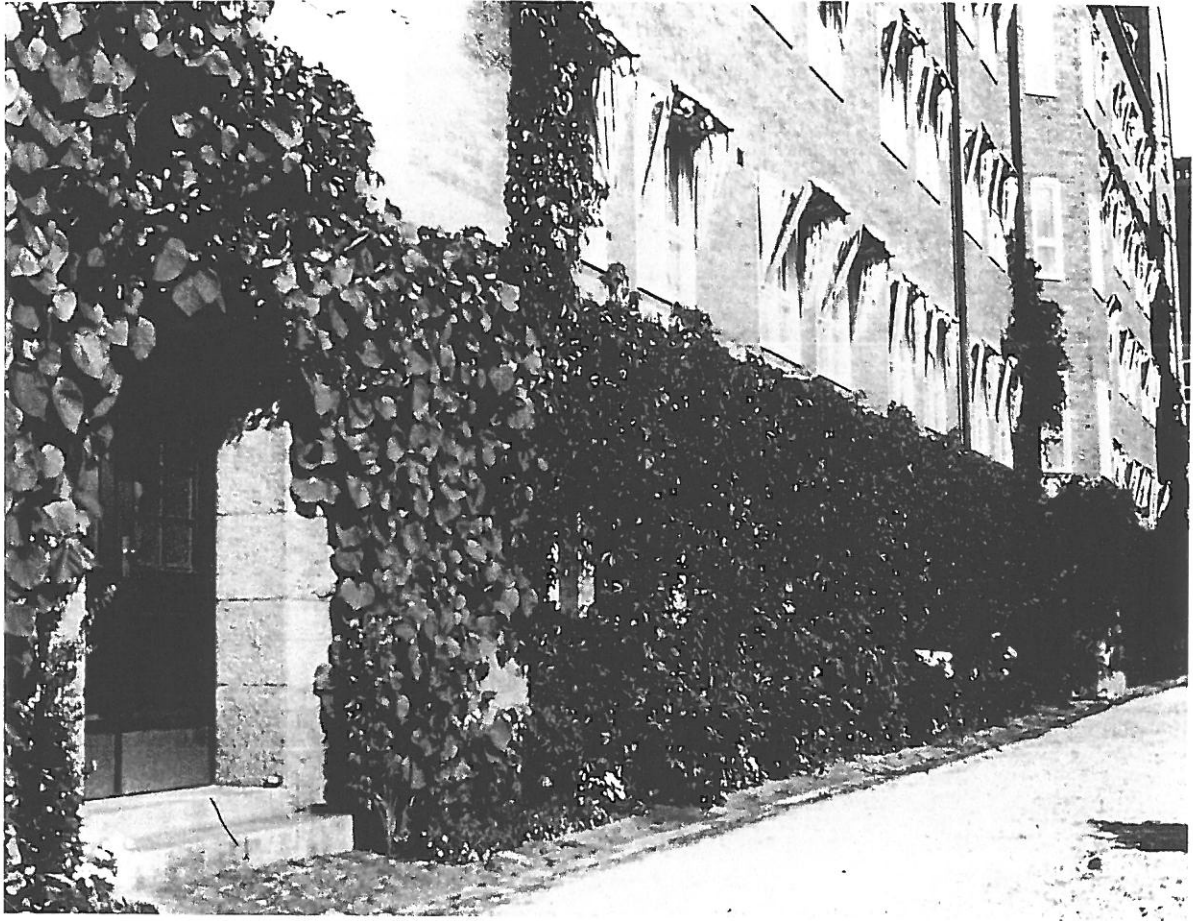
Portico of St. James's Palace, London

Entrépartiet  
Foto: 1914, Stockholms stadsmuseum



Gårdssidan

Foto: Justi Carlsvärd, 31 maj 1934, Järnvägsmuséet, Gävle



Gårdsfasad med ursprunglig port i sidoritalit  
Foto: Jussi Carlsvärd, 1920-talet, Järnvägsmuséet, Gävle

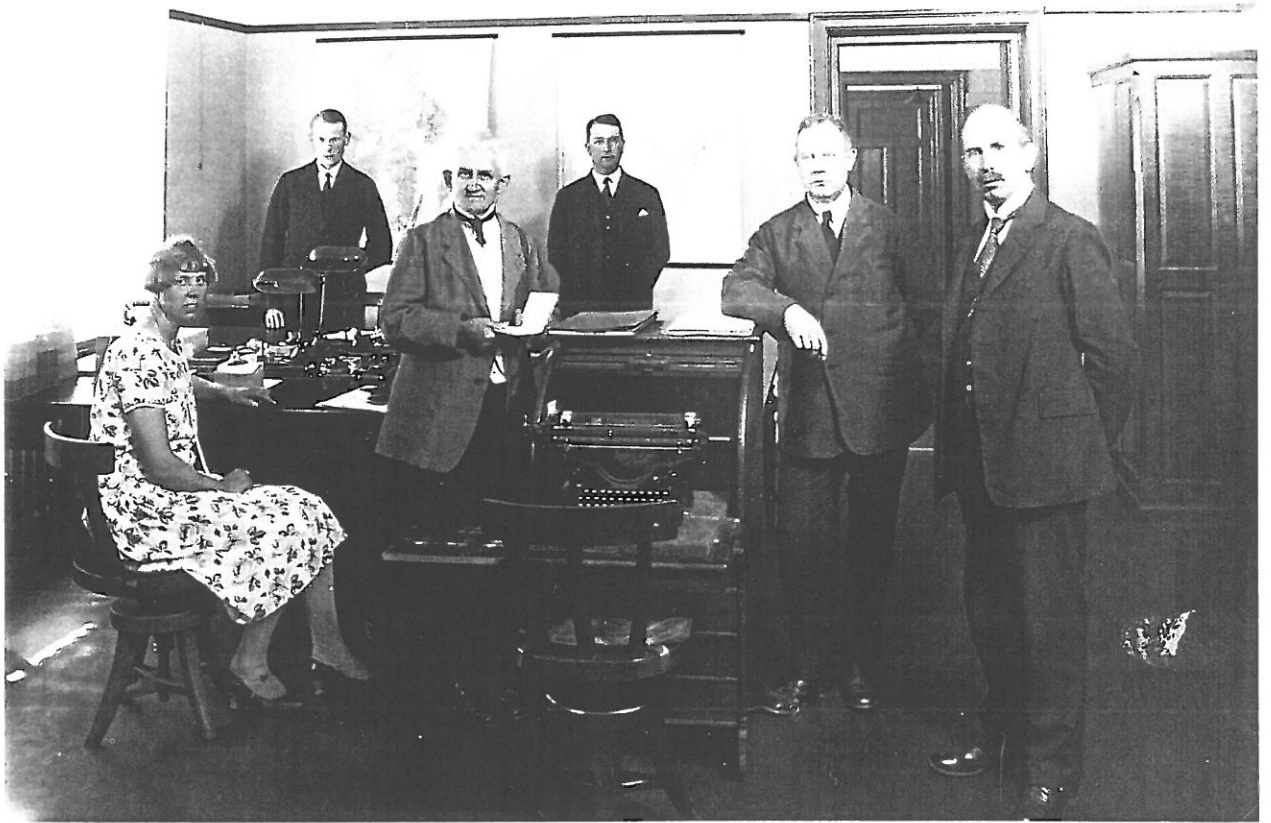


Gårdsfasaden, utanför serveringsdelen  
Foto: Jussi Carlsvärd, 1920-talet, Järnvägsmuséet, Gävle



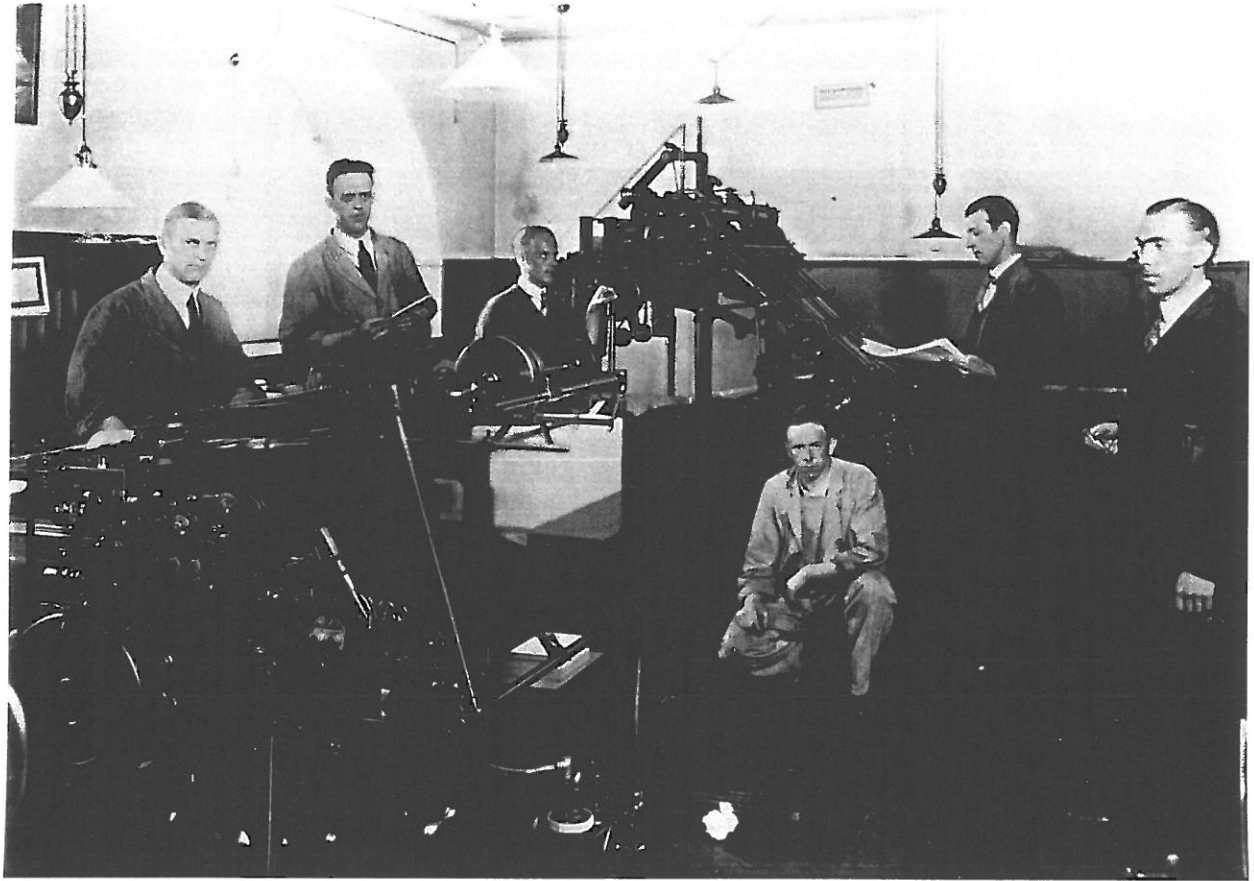
Kontorsrum, överkontrollör J.T. Stolpe  
Foto: 1928, Järnvägsmuséet, Gävle



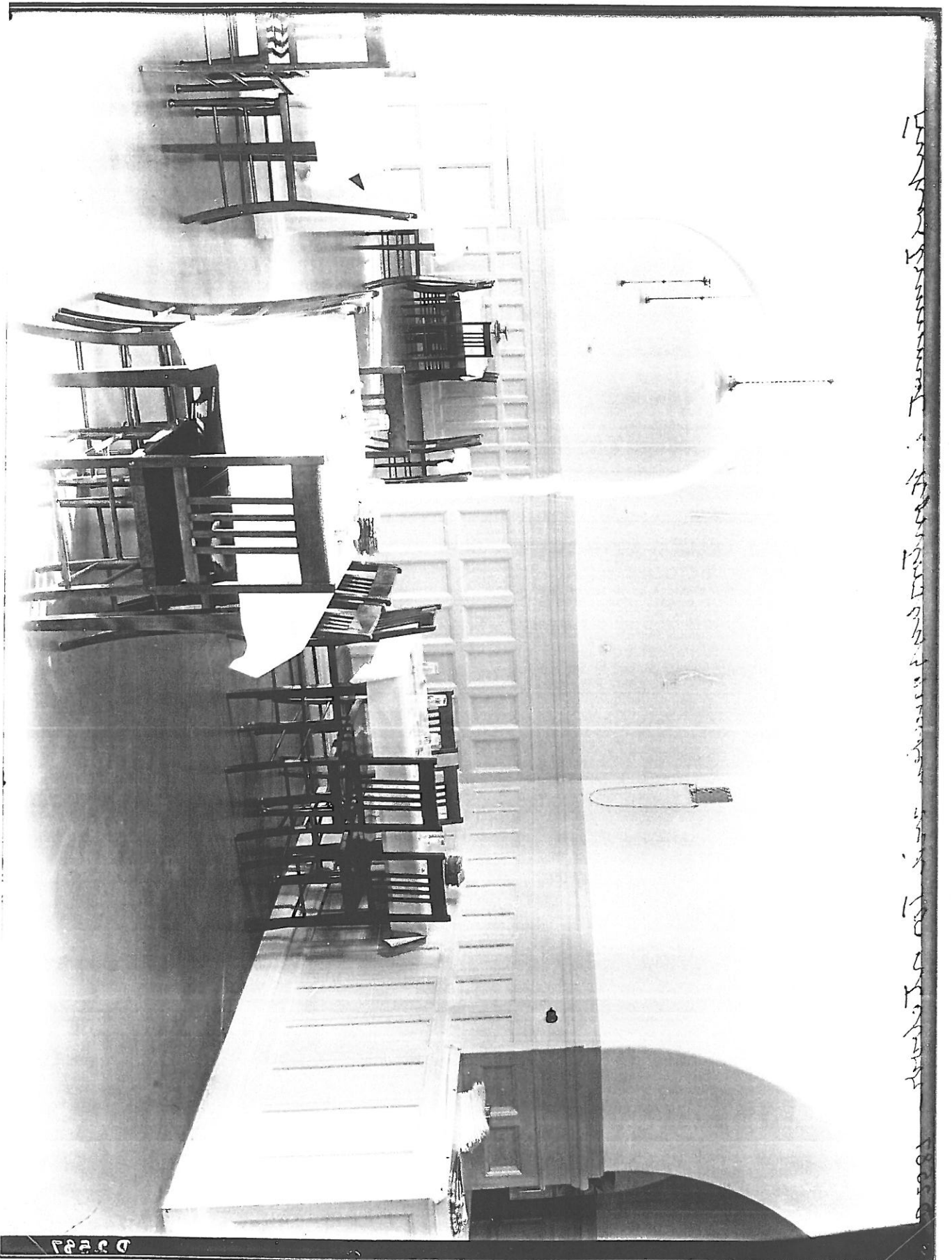


Kontorsrum med klädhängargarderob  
Foto: 1928, Järnvägsmuséet, Gävle





Biljett- och blankettkontoret  
Foto: 1928, Järnvägsmuséet, Gävle



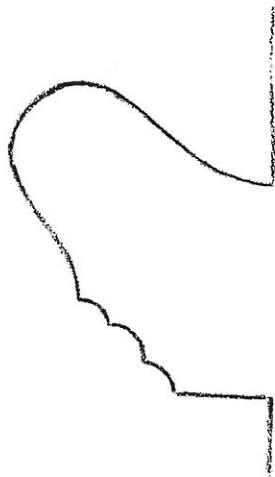
172  
173  
174  
175  
176  
177  
178  
179  
180  
181  
182  
183  
184  
185  
186  
187  
188  
189  
190  
191  
192  
193  
194  
195  
196  
197  
198  
199  
200

Serveringslokaler  
Foto: Klemming 1914, Stockholms stadsmuseum

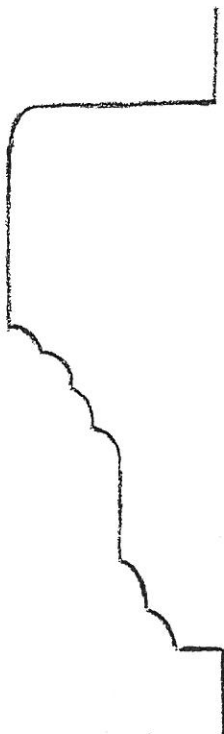
172



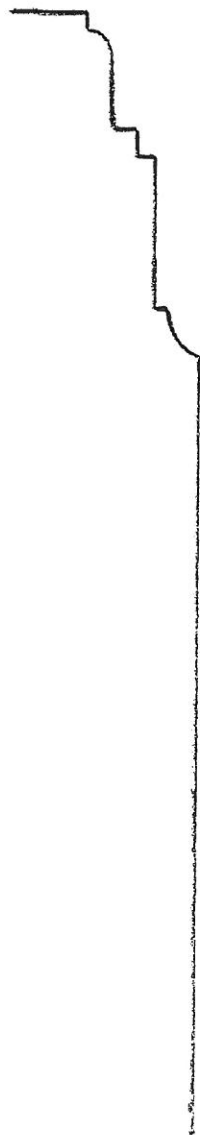
Serveringslokalerna  
Foto: 1928, Järnvägsmuséet, Gävle



*Mittelbandslist, Skala 1:1*  
*Kontrollkontoret, Haga 4:28, Solna kommun*



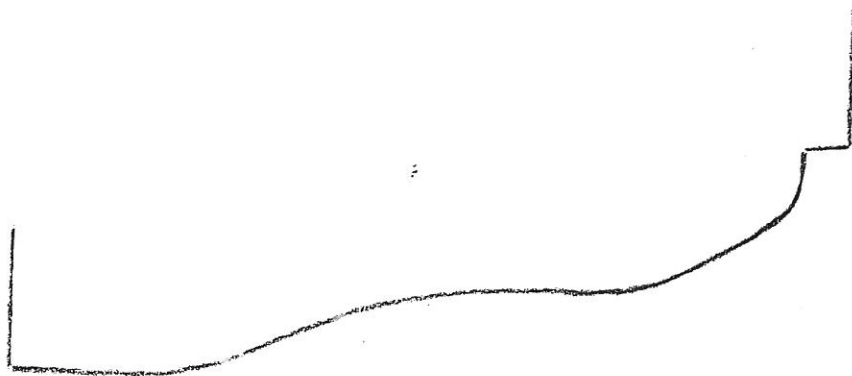
*List under alla fönster eller fönsterbänkar och mittelbandslist, Skala 1:1*  
*Kontrollkontoret, Haga 4:28, Solna kommun*



*Socket, Skala 1:1*  
*Kontrollkontoret, Haga 4:28, Solna kommun*

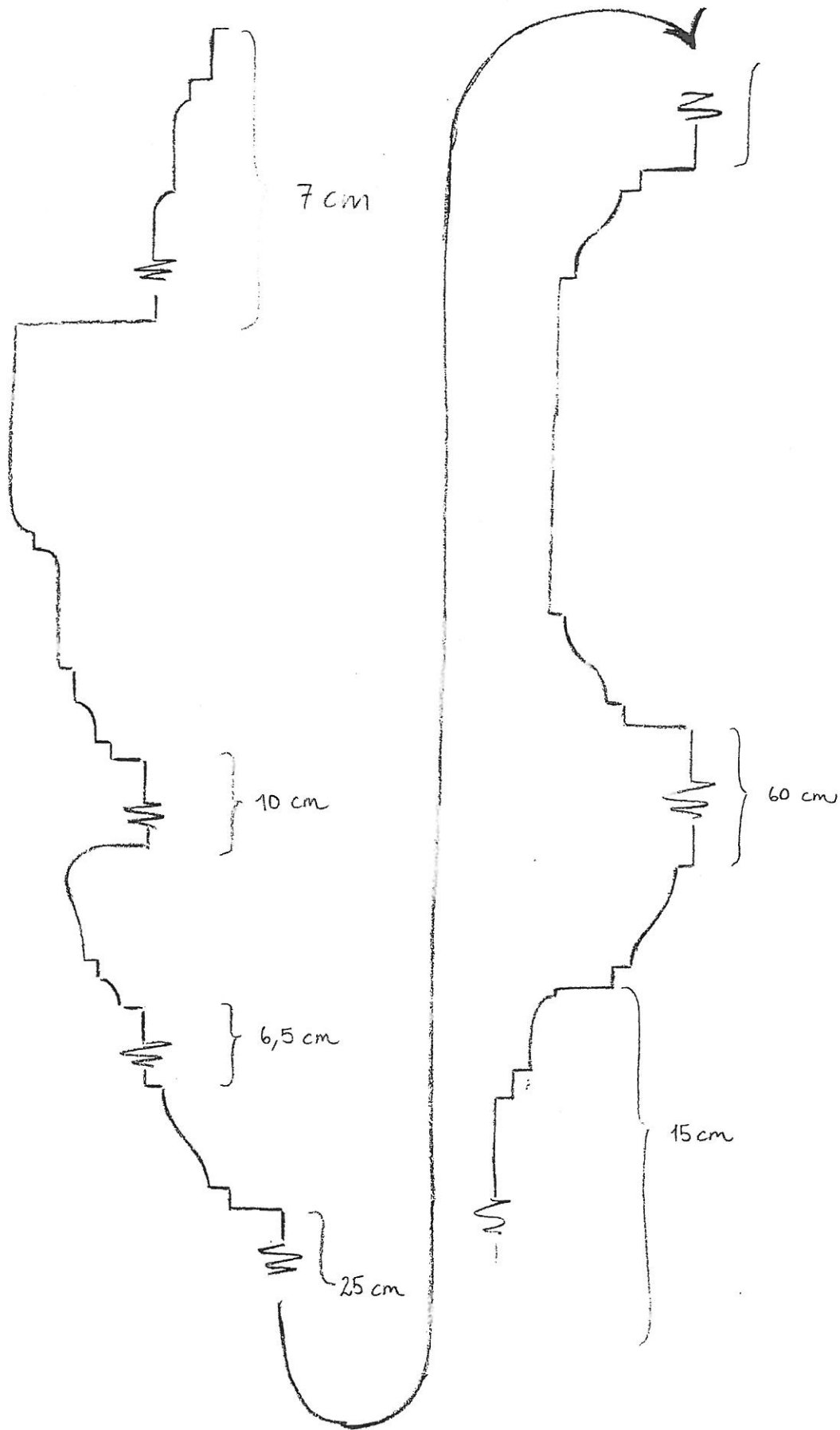


*Dörrfoder, Skala 1:1  
Kontrollkontoret, Haga 4:28, Solna kommun*

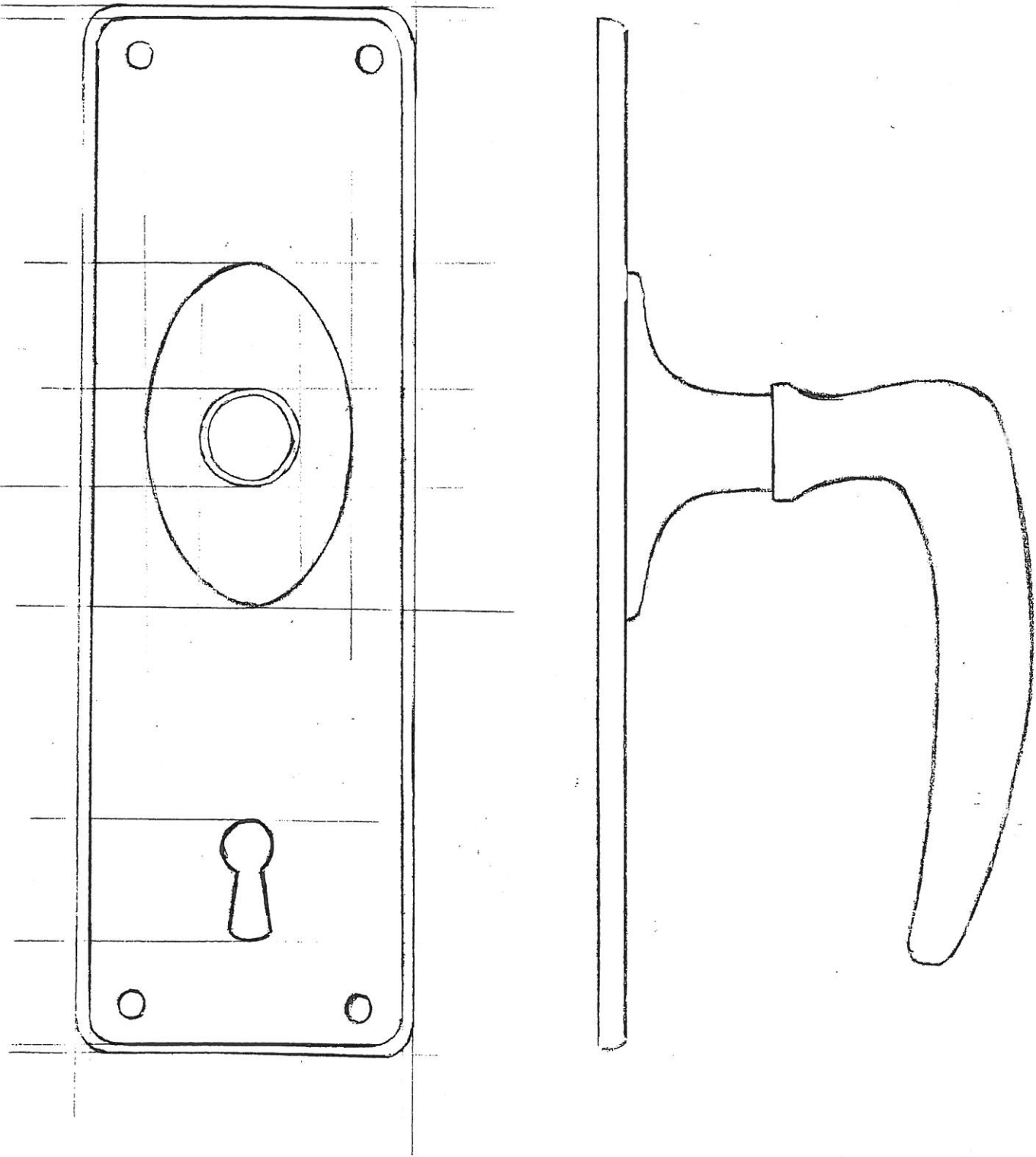


*Fodersockel, Skala 1:1  
Kontrollkontoret, Haga 4:28, Solna kommun*





*Panel serveringslokaler, Skala 1:1  
Kontrollkontoret, Haga 4:28, Solna kommun*



*Nyckelskylt och handtag, Skala 1:1  
Kontrollkontoret, Haga 4:28, Solna kommun*

## RITNINGSFÖRTECKNING

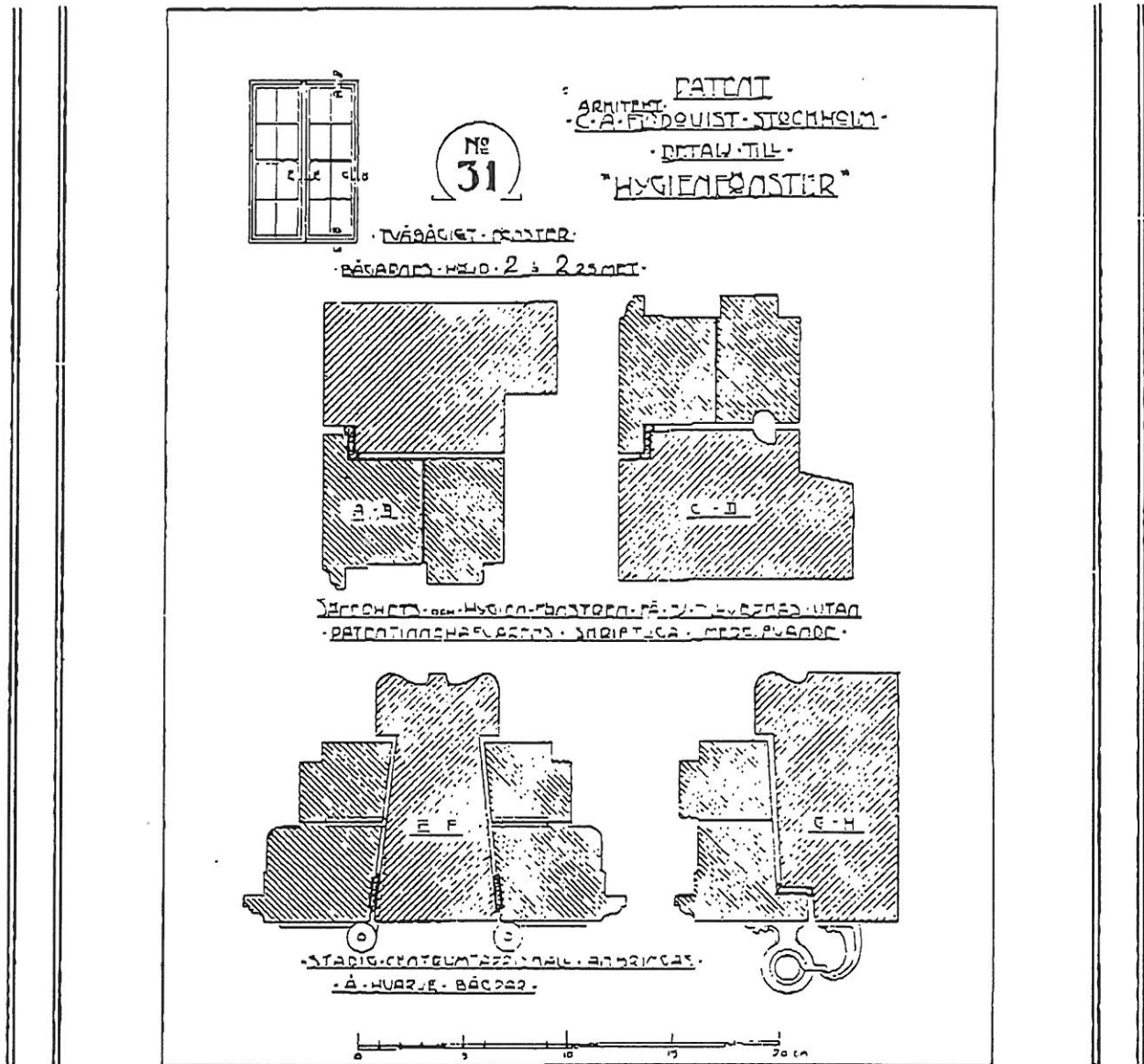
- 1-5 Plan 0-5. Med markering av inredningsdetaljer
6. Fasad åt öst. Kungliga Järnvägsstyrelsens arkitektkontor, Folke Zettervall, 1910
7. Fasad åt väst. Kungliga Järnvägsstyrelsens arkitektkontor, Folke Zettervall, 1910
8. Grund- och källarplan. Kungliga Järnvägsstyrelsens arkitektkontor, Folke Zettervall, 1910
9. Plan av souterrainvåningen. Kungliga Järnvägsstyrelsens arkitektkontor, Folke Zettervall, 1910
10. Plan av bottenvåningen. Kungliga Järnvägsstyrelsens arkitektkontor, Folke Zettervall, 1910
11. Plan av 1 och 2 tr. Kungliga Järnvägsstyrelsens arkitektkontor, Folke Zettervall, 1910
12. Plan av våningen 3 tr upp. Kungliga Järnvägsstyrelsens arkitektkontor, Folke Zettervall, 1910
13. Nya takkupor, mittbyggnaden. Kungliga Järnvägsstyrelsens arkitektkontor, Folke Zettervall, 1916
14. Inredning av tjänstelokaler våning 4 tr upp i mittbyggnaden. Kungliga Järnvägsstyrelsens arkitektkontor, Folke Zettervall, 1916
15. Sektion genom flygel. Kungliga Järnvägsstyrelsen
16. Sektion genom mittbyggnaden. Kungliga Järnvägsstyrelsen
17. Sektion genom sammanbindningsbyggnad. Kungliga Järnvägsstyrelsen
18. Nya takkupor vindsvåning flyglarna. Gustaf Lettström Arkitektkontor, 1952

## Om fönster.

Hvilket betydande arbete, som nedlägges på förbättrandet af fönsterkonstruktioner, får man ett tämligen godt begrepp om vid granskandet af de olika ländernas patent-

fönstertypen gjorts, och den som härom inlagt stor förtjänst är arkitekten C. A. Flodquist i Stockholm.

Att med enkla medel nå ett godt resultat synes ha varit den princip, som arkitekt Flodquist sökt tillämpa vid sina konstruktioner, af hvilka »Koppelbåg-fönster», »Säkerhets-



register. Hundradetals uppfinnare hafva patenterat nyheter af mycket olika värde. Om de allra flesta af dessa uppfinningar torde kunna sägas, att de aldrig komma till praktisk användning, något som ej kan förvåna fackmannen, ty det måste själlfallet erbjuda stora svårigheter att förbättra något så genomstuderad och till ytterlig enkelhet utarbetad, som de allmänt använda fönstertyperna.

Här i Sverige hafva dock högst väsentliga förändringar och förbättringar från den gängse

fönster» och nu senast »Hygienfönster» äro de mest kända.

Koppelbåg-fönstret, som fått stor användning i Sverige, uppfanns af Flodquist 1888 och patenterades 1889 af Flodquist och C. G. Hallberg. Dessa fönster äro så allmänt kända att de ej behöfva närmare beskrivas.

Under åren 1904—1906 konstruerade Flodquist det s. k. säkerhetsfönstret, och patenterades detsamma i de europeiska kulturstaterna. Det karaktäristiska för säkerhets-

fönstret är, att i hvarje fönsterkarm förekomma såväl utåt- som inåtgående bågar. Härvid har tydligen förutsatts att utåtgående bågar i vissa fall äro ändamålsenliga för boningshus, men då desamma öppnas, måste de kunna inställas i sådant läge, att de ej påverkas och skadas af vindtryck, de yttre glassidorna skola äfven kunna bekvämt rengöras. Flodquist has löst problemet på följande sätt: hvarje utåtgående båge upphänges på en fristående karmpost och kan bågen vid öppnandet vridas 180 grader. I sådant säkerhetsläge befinner den sig i väggens plan och tätt intill närmast befintliga båge, som öppnas inåt.

Vinden kan härvid ej påverka den utåtgående bågen och sedan den inåtgående bågen öppnats är glassidan i utgående bågen vänd in mot rummet och utmärkt bekvämt åtkomlig för rengöring. Säkerhetsfönstren begynna också att uppskattas och spridas på olika platser i Sverige.

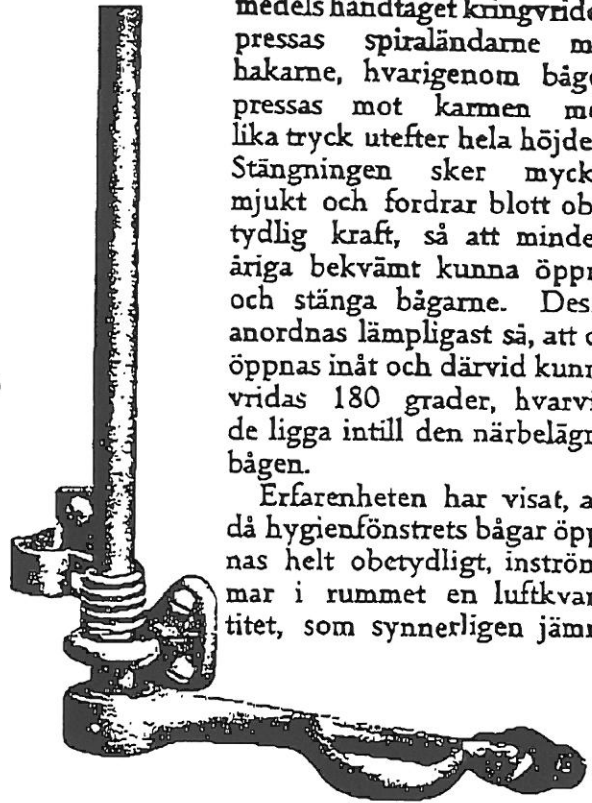
Den senast af Arkitekt Flodquist gjorda fönsterkonstruktionen, 1906—08 patenterad i kulturländerna, benämner han »Hygienfönster» och afser densamma, som af namnet framgår, att fylla hygienens fordringar. Det var svårigheten för att ej säga omöjligheten att i skolrum och andra samlingsrum hastigt och säkert *bortföra all förskämd luft* som gaf anledning till denna fönsterkonstruktion och utgick man härvid från det obestriddigen riktiga sakförhållandet, att en verkligt kraftig ventilation genom fönster kan erhållas endast genom en i vertikal led stor öppning. Denna öppning bör sålunda ej vara förlagd till enbart fönstrets högsta eller lägsta del, utan skall den sträcka sig utefter hela fönstrets höjd och hälst från golv till tak.

Att finna en fullt ändamålsenlig stängningsanordning för de mycket höga bågarne visade sig vara den egentliga svårigheten vid konstruktionens utarbetande. Låset måste nämligen verka på flera ställen utefter hela båghöjden och därtill bekvämt kunna öppnas och stängas. Slutligen uppfanns »fjäderespagnoletten» såsom fullt lämplig stängningsanordning.

Vidstående figur visar huru fjäderespagnoletten är konstruerad. Nederst på stängen befinner sig handtaget, vridbart omkring en horisontal axeltapp, därofvan ett omkring stängen slutande lager och en spiral, hvars fria ända sluter mot en hake, fastskruvad i karmen. På lämpligt afstånd — 60 à 80 cm. — därofvan finnes åter ett lager med spiral och hake. Lagren äro fastskruvade vid bågen och hakarne vid karmen. Då stängen

medels handtaget kringvrides, pressas spiraländarne mot hakarne, hvarigenom bågen pressas mot karmen med lika tryck utefter hela höjden. Stängningen sker mycket mjukt och fordrar blott obetydlig kraft, så att minderåriga bekvämt kunna öppna och stänga bågarne. Dessa anordnas lämpligast så, att de öppnas inåt och därvid kunna vridas 180 grader, hvarvid de ligga intill den närbelägna bågen.

Erfarenheten har visat, att då hygienfönstrets bågar öppnas helt obetydligt, inströmmar i rummet en luftkvantitet, som synnerligen jämnt



och behagligt fördelar sig utan att något drag uppstår. Detta förhållande har noga studerats i Maria Folkskolebyggnad, hvarest Öfverstyrelsen för Stockholms Folkskolor under vintern 1907—1908 underkastat hygienfönstret en omsorgsfull pröfning.

I det framför oss liggande af öfverlärare, lärare och öfverstyrelsens byggnadskontrollant afgifna, synnerligen erkännamma utlåtande om afpröfningen säges bl. a. »Att barnen bekvämt kunna öppna och stänga de höga fönsterbågarne, som fullt öppnade åstadkomma en synnerligen kraftig och hastig ventilering af skolrummet, hvilket förhållande är af största hygieniska betydelse.» Utlåtandet avslutas med följande: »Vår mening om hygienfönstret är, att detsamma har stora företräden framför af oss kända skolfönster och synes därför böra komma till användning såväl i nybyggnader för skolor, som i äldre skollokalerna.»

Af allt att döma synes hygienfönstret komma att utgöra ett mycket viktigt inlägg i skolhygien och vara så mycket mera välkommet som man nu allmänt fått insikt om värdet och nödvändigheten af att skolrummen under hvarje rast noga befrias från förskämd luft.

kartnr 111 Inventering utförd av D. sm K Datum 92.09  
 Bergartsbestämning utförd av

1. Administrativa uppgifter

Län/landskap AB/UD kommun SOLNA stad/sn Solna stad sn nr 0088 fastighetsbeteckning  
 benämning Fd "Kontrollkontoret" typ P gatuadress Tomtebodavägen ägare/ förvaltare - värde -

2. Byggn år3. Ombyggn år4. Arkitekt

1910 Folke Zettervall

Objekt 6. Datering 7. Typ 8. Bergart 9. Skador 10. Foto

<u>Objekt</u>	<u>6. Datering</u>	<u>7. Typ</u>	<u>8. Bergart</u>	<u>9. Skador</u>	<u>10. Foto</u>
Portal; kvader slät och rustik	1910	A	mb	0	13:23
Fasad; kv kvader slät och rustik	"				13:21
Ö: trappa med bislag	"				
list hörkedja (bv)	"				
Ö: ornament (till portal)	"	B	mb	0	13:22
turspräks nedre del	"				13:20

11. Restaurering

byggnad:

sten:

--	--

12. Övrigt13. Källor och litteratur

< ursprungligen administrations- byggnad för SJ	
--	--



## Centrala ritningsarkivet SJ

- 1910 Ritningar till kontorsbyggnad vid Tomtebodan.  
Huvudfasad. Fasad åt bangård. Plan av grund och källarplan.  
Souterrainvåning. Bottenvåning. 1, 2, 3 tr upp. Fem detaljer fasader.  
Fyra sockelritningar. Ritning till terrassen. Sektioner genom  
sammanbindningsbyggnad, flygel och mittbyggnad. Taklagsplan till  
mittbyggnaden, flyglarna och sammanbindningsbyggnader. Sektion  
av yttertak och vindsvåningarna i flyglarna genom  
bostadslägenheterna. Vestibulen.  
Kungliga Järnvägsstyrelsen. Arkitektkontoret. Folke Zettervall.
- 1911 Järnstomme till burspråken. Kungliga Järnvägsstyrelsen.
- 1911 Ritning till trappa i Ö. Flygeln. Kungliga Järnvägsstyrelsen.
- 1911 Ritning till huvudtrappor i mitthuset.
- 1911 Kontorsbyggnad vid Tomtebodan. Hopnitning av balkar och kolonner  
i flyglarna 3 tr upp.
- 1912 Takplan till kontorsbyggnad vid Tomtebodan. Kungliga  
Järnvägsstyrelsen. Arkitektkontoret.
- 1916 Kontorsbyggnad vid Tomtebodan. Ritning till fasaderna med  
föreslagna takkupor.  
Kungliga Järnvägsstyrelsen. Arkitektkontoret. F. Zettervall.
- 1916 Ritning till inredning af tjänstelokaler 3 tr upp i flyglarna för  
kontrollkontoret. A. Ekengren.
- 1916 Ritning till inredning af tjänstelokaler i vån. 4 tr upp i  
mittbyggnaden för kontrollkontoret och tariffkontoret. Kungliga  
Järnvägsstyrelsen. Arkitektkontoret. C.Lind??
- 1953 Mittbyggnaden. Anordnande av varuhiss mellan vån. 4 och 5 tr.  
Konstruktionsritning. Kungliga Järnvägsstyrelsen/K.E. Johansson.
- 1961 Ombyggnad av pannrum. Kungliga Järnvägsstyrelsen/Jonsson.
- 1963 Sammanställningsritning. Planer. Kungliga Järnvägsstyrelsen/AH
- 1964 Kapprum, toalett, vaktmästeri, pentry. Kungl. Järnvägsstyrelsen/  
Sylvia.

- 1965 Ombyggnad av rum 14 till valvrum. Kungliga Järnvägsstyrelsen/N. Tägtström.
- 1967 Ombyggnad av pannrum södra flygeln. Vindsplan med detaljer, planer och sektion. SJ Centralförvaltningen, Werner.
- 1967 Barservering för personal. Lastbrygga, SJ Centralförvaltningen/Erik Jonsson.
- 1968 Förslag till ny snickeriverkstad. Statens Järnvägar/Stockholms bandistrikt, Lindgren.
- 1969 Rev. av utrymningstrappor – fasader med spiraltrappa. Tomtebodan – SJ-Skolans nya lokaler. SJ Centralförvaltningen, arkitektsektionen, D. Nilsson.
- 1969 SJ-skolans nya lokaler. Apparaturrum på vinden. SJ Centralförvaltningen, arkitektsektionen. D. Nilsson.
- 1969 SJ-Skolans nya lokaler. Förstärkning av bjälklag, avvaxlingar. SJ Centralförvaltningen/K.E. Wallmark.
- 1972 Ombyggnad för bastu, plan, sektion, souterrainvåning. SJ Centralförvaltningen/D. Doller.
- 1976 Vinden, plan, sektion. SJ Centralförvaltningen/YN/PE
- 1977 Möbleringsplan, 1 tr, centrala lokledningen, byggplan, sektion. SJ Centralförvaltningen/YN
- 1977 Södra flygeln, 3 tr, tepexcentral. SJ Centralförvaltningen/YN/KAB
- 1979 Om- och tillbyggnad av personalrestaurang, planer, fasader, sektioner. INKAB, Internationella kök AB, Rune Fredriksson. Håltagning, avvaxlingar, Charles Blomkvist byggkonsult AB/AA.
- 1980 Nya hissar. Nya hissfronter av lackerad stålplåt. SJ Centralförvaltningen/Å.GN.
- 1983 Dörr- och glaspartier, situationsplan och uppställning, detaljer. SJ Centralförvaltningen/Å.G.
- 1982 Ombyggnad av hisschakt. SJ Centralförvaltningen/Larsson.
- 1992 Ombyggnad kyl- och värmepumpsystem. SJ Fastighetsdivisionen/A.L.

## Ritningar och handlingar Byggnadsnämnden Solna kommun

- 1952 Inredning av vindarna i södra flygeln, nya takkupor, arkitekt Gustaf Lettström.
- 1954 Ombyggnad av lastningsmagasin, Statens Järnvägar, Bansektionen, 1952.
- 1958 Nybyggnad av annexbyggnad vid Kontrollkontoret. Kungliga Järnvägsstyrelsen. Ritad av Ollvik 1957. Trapphusen avstänges med branddörr.
- 1965 Anmälan annexbyggnad för datamaskincentral. Ritad av U.S. Kungliga Järnvägsstyrelsen.
- 1965 Ombyggnad av panncentral vid Kontrollkontoret.
- 1966 Ombyggnad personalrestaurang.
- 1967 Anordnande av lokaler för SJ-Skolan.
- 1976 Ombyggnad redovisningscentralen.
- 1979 Ombyggnad personalrestaurang.
- 1980 Ombyggnad dataanläggning.
- 1981 Utbyte hissar
- 1993 Ny dörr i sockelvåning. Soprumsdörr i norra sammanbindningsbyggnaden, Arksam.
- 1993 Ändring fasad, ny dörr till restaurang, Margareta Källström, Arksam.
- 1994 Ersättning av lastkaj. G. Jonsson, Arksam, 1992.

## INVENTERING AV ÄLDRE SNICKERIER FÖRVARADE PÅ SÖDRA FLYGELNS VIND

Inventering har utförts enbart vad avser äldre dörrar och fönster.

### Dörrsnickerier

13 st halvfranska innerdörrar av måttet 92 cm.

4 st halvfranska innerdörrar av måttet 77 cm.

1 st pardörr med glasad övre fyllning.

1 st dörr (ytterdörr?) av okänd ursprunglig placering med speglar i nedre delen, småspröjsat glas i den övre delen och dörrbricka i rödmetall.

1 st röd (ytterdörr?) av okänd ursprunglig placering med speglar och glas i den översta spegeln.

### Fönstersnickerier

1 st halvrunt fönster i isärtaget skick.

1 st mindre rektangulärt fönster utan spröjs.

1 st stickbågigt fönster med en spröjs.

### F.d. reception

Delar av den rivna receptionen förvaras på vinden och består av omålade, spröjsade dörr- och glaspartier samt två långa klädhängarlistor med dekorativt utsnidat trä och en enkel, kortare klädhängarlist.

Vid receptionsdelarna står också ett spetsbågigt fönster med blåstrat grönt glas av okänd ursprunglig placering. Vid skrapprov framkom att ena sidan varit målade i en gulockra ton och den andra sidan i en smaragdgrön ton.