

Torpet Solbaddet

Fotodokumentation, metalledektering samt dendrokronologisk datering inför rivningen av torpet Solbaddet, Norra Begravningsplatsen, Solna socken och kommun, Uppland

Anders Jonsson
Rapport 2006:32

Torpet Solbaddet

Fotodokumentation, metalledetektering samt dendrokronologisk datering inför rivningen av torpet Solbaddet, Norra Begravningsplatsen, Solna socken och kommun, Uppland

Anders Jonsson
Rapport 2006:32

Rapporten finns i PDF-format på adressen stockholms.lans.museum

© Stockholms läns museum
Produktion: Stockholms läns museum

Allmänt kartmaterial: Lantmäteriverket. Medgivande 97.0133

Nacka 2007

Innehåll

Sammanfattning	7
Bakgrund	7
Historik	8
Målsättning och metod	8
Undersökningen	8
Dokumentation	8
Dendrokronologisk analys	9
Metalldetektering	9
Tekniska och administrativa uppgifter	9
Referenser	9
Bilaga 1. Fotografier	10

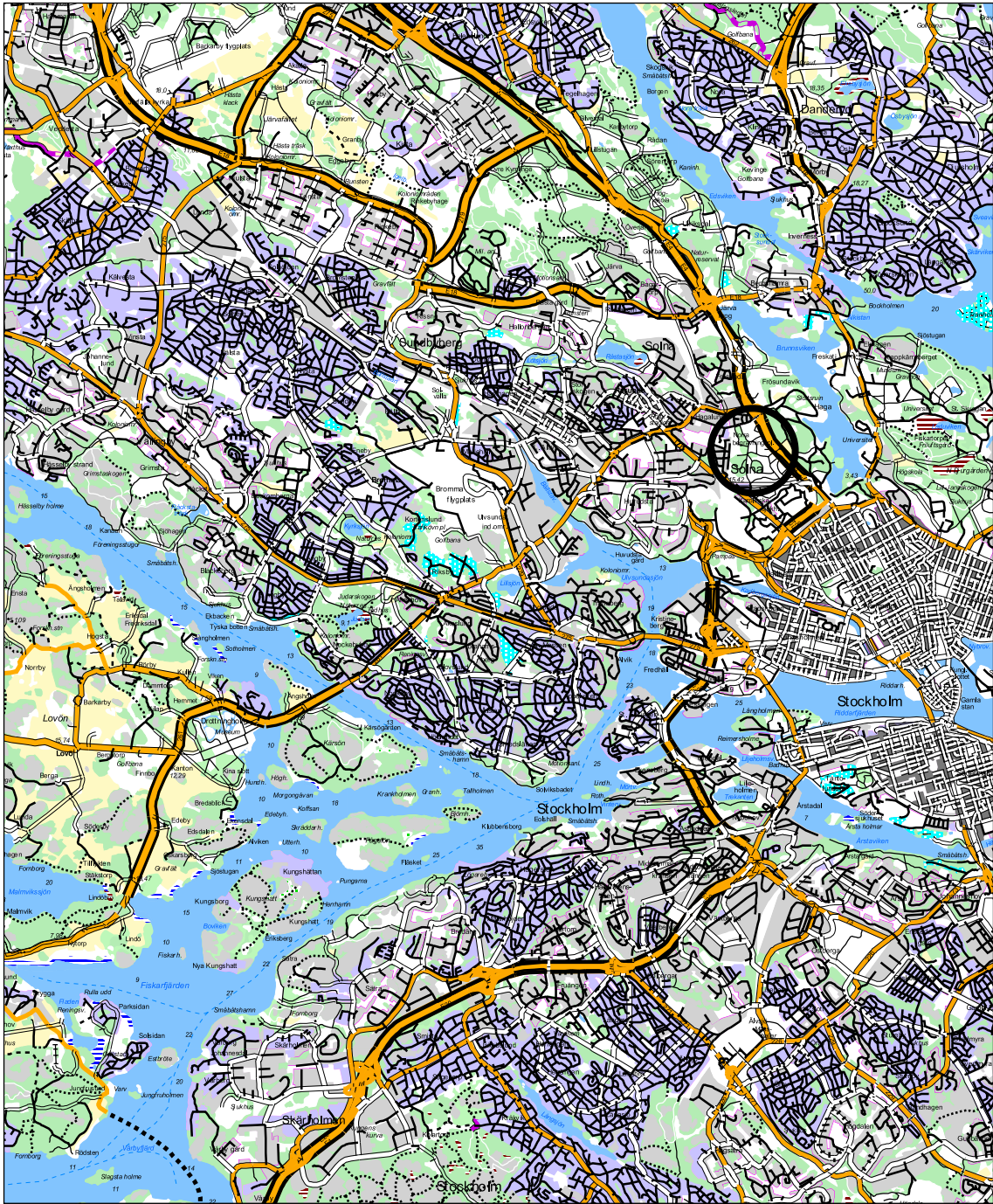


Fig 1. Utsnitt ur digitala terrängkartan med undersökningsområdet markerat. Skala 1: 100 000.

Sammanfattning

Stockholms läns museum har i september 2005 utfört en kompletterande dokumentation av torpet Solbaddet, beläget vid Norra Begravningsplatsen, Solna kommun och socken, Uppland. Dokumentationen föranleddes av att byggnaden skulle rivras och utfördes på uppdrag av Stockholms kyrkogårdsförvaltning.

Torpet Solbaddet var redan år 1995 föremål för en första omfattande byggnadsantikvarisk dokumentation, och den här aktuella dokumentationen har utförts i syfte att komplettera 1995 års arbete. Målsättningen med den kompletterande dokumentationen har främst varit att fotografiskt dokumentera torpets utseende och skick inför rivningen, samt att försöka besvara ett antal frågeställningar rörande byggnadens ålder och relativa kronologi.

Med hjälp av dendrokronologisk provtagning har torpets ursprungliga timmerdel kunnat dateras till 1700-talets mitt. Utifrån iakttagelser på plats samt resultatet av ett något osäkert dendroprov bedöms byggnadens korsvirkesdel vara obetydligt yngre än dess timmerdel.

I samband med dokumentation och provtagning genomfördes också en avsökning med metalldetektor i och kring torpet. Metalldetekteringen gav dock inga ytterligare kunskaper om byggnadens tidigare funktion eller om dess datering.

Bakgrund

Det gamla torpet Solbaddet har sedan 1930-talet fungerat som vedbod och senare förråd för de boende i den närbelägna fastigheten Nya Solbaddet. Torpets underhåll bedömdes redan i slutet av 1970-talet vara så eftersatt att en rivning föreslogs, men förslaget kom aldrig till ett genomförande. Frågan om torpets framtid blev åter aktuell i slutet av 1980-talet, då en inkommen rivningsansökan 1989 avslogs av Byggnadsnämnden i Solna kommun. Avslaget byggde på utlåtanden från kommunens kulturkontor, samt från dess plan och bygglovsavdelning.

År 1995 fick Backström & Reinius Arkitekter i uppdrag att genomföra en antikvarisk dokumentation och förundersökning av torpet, inför en eventuell projektering och restaurering. Uppdragsgivare var Gatu- och fastighetskontoret i Stockholms stad och arbetet utfördes av byggnadsantikvarie Per Nelson. Dokumentationen från 1995 omfattar, förutom en beskrivning av byggnaden och dess skador, även fotodokumentation, historik, uppmättningsritningar samt ett åtgärdsförslag. Backström & Reinius förslag kom dock inte att genomföras och i april 2001 lämnades rivningslov för byggnaden. Rivningsanmälan är daterad 14 april 2005 och rivningen planerad till hösten 2005.

Inför rivningen ställde Stadsarkitektkontoret i Solna stad krav på antikvarisk dokumentation inklusive en rapport. Dokumentationen utfördes av Stockholms läns museum i september 2005 på uppdrag av Stockholms kyrkogårdsförvaltning.

Historik

Solbaddet omnämns under 1600-talets senare hälft som ett av flera torp hörande till den närliggande gården Brahelund (Nelson 1995). Torpets äldsta historia är bristfälligt dokumenterad, men uppgifter från historiskt kartmaterial antyder att torpets läge flyttats något, någon gång under 1800-talet. I synhandlingar från 1778 uppges torpet Solbaddet ligga inom det som idag är Norra Kyrkogårdens område, men strax intill "Stora landsvägen". Dagens Solbaddet är lokaliserat ett par hundra meter väster om landsvägen (E4, Uppsalavägen). Det förekommer också uppgifter som gör gällande att Solbaddet under en period fungerat som krog där främst bönder på väg till och från Stockholm rastat (Ett svunnet Solna 1989:103). Fram till 1931 var Solbaddet bostadshus och därefter vedbod och förråd.

Målsättning och metod

Då Solbaddet tidigare varit föremål för en omfattande byggnadsantikvarisk undersökning har det här aktuella arbetet givits formen av en mindre kompletterande dokumentation. Målsättningen med undersökningen har, förutom att fotografiskt dokumentera torpets skick inför rivningen, även varit att försöka besvara ett antal frågeställningar rörande byggnadens ålder och relativa kronologi. I syfte att nå en exakt datering av byggnadens olika byggnadsfaser har sammanlagt tio träprover tagits med hjälp av motorsåg och skickats för dendrokronologisk analys. En metalldetektering i och kring torpet har gjorts i syfte att nå ytterligare kunskaper om byggnadens funktion och om dess datering. Byggnadens utseende och skick inför rivningen har dokumenterats med hjälp av ett 80-tal fotografier.

Undersökningen

Undersökningens fältarbete inklusive den dendrokronologiska provtagningen utfördes under två dagar i september 2005.

Dokumentation

Undersökningen inleddes med att byggnadens utseende och skick dokumenterades fotografiskt inför rivningen. Byggnaden, en låg huslänga med grönmålad stående panel och tak av enkupigt tegel, bestod av två huskroppar, den ena uppförd av ligg-timmer och den andra av korsvirke samt tegel. Till korsvirkesdelen har två mindre rumsbildningar sekundärt tillbyggt åt söder. Byggnadens takkonstruktion och fasad var i mycket dåligt skick och bitvis svårt angripen av svamp och röta. Delar av taket var täckt med pressenning och en del av innertaket hade störtat in, något delvis som omöjliggjorde en fotodokumentation av byggnadens vind. Interiört saknades både fast inredning och golvbeläggning. I samband med undersökningen togs ett 80-tal bilder. Ett urval av dessa bilder finns samlade längst bak i rapporten (bilaga 1). För en utförlig byggnadsantikvarisk dokumentation av torpet Solbaddet, se Nelson 1995.

Dendrokronologisk analys

Tio styck virkesprover sågades med hjälp av motorsåg ut från valda delar av byggnaden. Proverna skickades till Hans Linderson vid den Kvartärgeologiska avdelningen Lunds universitet för analys. Sex prover togs från den timmrade byggnadsdelen och dessa uppvisade bäst förutsättningar för en datering. Ett av proverna utgick, medan yttersta årsringen för de övriga fem kunde tidsbestämmas till 1700-talets mitt. Analysen visade dock att virket i byggnadsdelen avverkats under två skilda perioder, vinterhalvåret 1747/48 respektive sommaren 1756 (ett av proverna i den yngre gruppen kan eventuellt ha avverkats ytterligare något år senare). Analysen av de fyra proverna som togs från byggnadens korsvirkesdel kunde inte ge en tillfredsställande datering av byggnadsdelen. Tre av proverna uppvisade allt för korta årsringsserier och fick därför utgå, medan analysen av det fjärde provet gav ett mycket osäkert resultat. Provet uppvisade "avvikande höga korrelationer och en viss visuell passning" för två olika dateringsförslag, nämligen 1652 respektive 1789.

Metalldetektering

Då Solbaddet till största delen saknade golvbeläggning kunde en metalldetektering utföras både inom och utom torpets väggar. Några av torpets mindre rum var kraftigt belamrade med bråte och det var följaktligen främst golvytor inom de båda byggnadsdelarnas större rumsbildningar som avsöktes. Utanför torpet avsöktes en yta från byggnadens ytterväggar och ca 4 - 5 meter ut. Metalldetekteringen resulterade inte i några fynd som kunde ge ny kunskap om byggnadens datering eller tidigare funktion.

Diskussion och tolkning

Det är främst den dendrokronologiska analysen som bidragit med ny kunskap rörande torpet Solbaddets datering och relativa kronologi.

Tekniska och administrativa uppgifter

Länsmuseets dnr:	2005:118
Undersökningsperiod:	2005-09-05 till 2005-09-06
Tillstånd för metalldetektor:	Lst dnr: 431-05-49931
Landskap:	Uppland
Län:	Stockholm
Kommun:	Solna
Socken:	Solna
Fastighet:	Haa 3:1 "Gamla Solbaddet"
Personal:	Anders Jonsson

Referenser

Ett svunnet Solna. 1989

Bilaga 1. Fotodokumentation av torpet Solbaddet

Foto: Anders Jonsson



Exteriör fr. nv.



Exteriör fr. s.

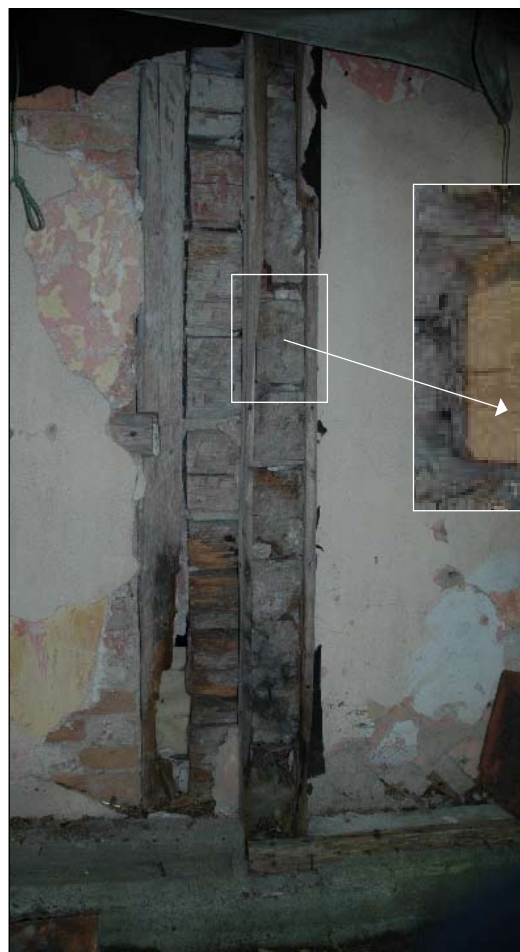


Exteriör fr. sv.

Exteriör fr. s.



Skarv timmer/korsvirke fr. v.



*Dendroprov
A2, timmer-
del sö. knut
fr. ö*

Skarv timmer/korsvirke fr. ö.



Knut i norr.



Puts och knut fr. nv.



Fönster korsvirkesdel fr. ö.

*Brädtak under
tegel.*



*Kammare, kors-
virkesdel, fr. sö.*



*Kammare kors-
virkesdel fr. ö.*





*Timmerdel,
kammare och
korsvirkesdel
fr. n.*



*Timmerdel,
kammare fr. s.*



*Timmerdel,
stuga nv. hörn*

*Timmerdel
kammare fr. s.*



*Vind över skif-
tesverkdal.*



*Vind över tim-
merdel.*

