

Okvista 4

Särskild arkeologisk utredning inom Okvista 4 arbetsområde,
Vallentuna socken och kommun, Uppland.

Richard Grönwall
Rapport 2007:17

Okvista 4

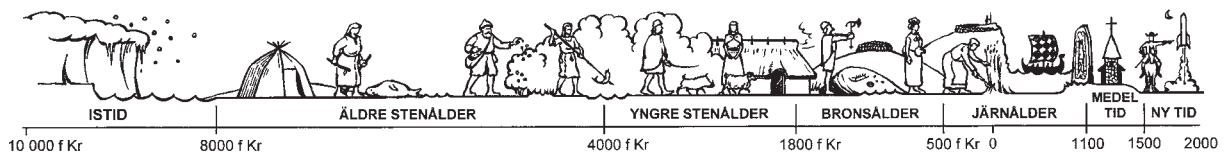
Särskild arkeologisk utredning inom Okvista 4 arbetsområde,
Vallentuna socken och kommun, Uppland.

Richard Grönwall
Rapport 2007:17

Rapporten finns i PDF-format på adressen
<http://stockholms.lans.museum/>



Tel 08-586 194 02 Fax 08-32 32 72
Sickla Industriväg 5B
131 34 Nacka
Hemsida: stockholms.lans.museum/



Tidaxel: Mats Vänehem

© Stockholms läns museum
 Produktion: Stockholms läns museum
 Redaktionell bearbetning: Göran Werthwein

Allmänt kartmaterial: Lantmäteriverket. Medgivande 97.0133

Nacka 2007

Innehåll

Sammanfattning	6
Bakgrund	6
Syftet med utredningen	7
Målsättning	7
Metod och genomförande	7
Byråinventering	7
Fältarbete	9
Bearbetning och tolkning	9
Topografi och fornlämningsmiljö.....	9
Natur- och kulturlandskapet kring Okvista	9
Tidigare arkeologiska insatser	9
Områdets arkeologiska potential	11
Resultat	11
Arkivmaterialet	11
Inventeringen	12
Provgropar	12
Sökschakt	13
Fynd.....	13
Okvista 4 - antikvarisk bedömning.....	13
Referenser.....	14
Otryckta källor.....	14
Tekniska och administrativa uppgifter	14

Bilagor

Bil 1. Schakttabell	15
Bil 2. Provgropstabell	16
Bil 3. Objektstabell	17
Bil 4. Fyndtabell.....	17

Figurförteckning

Fig 1. Utdrag ur Terrängkartan, skala 1:100 000.....	6
Fig 2. Fastighetskartan, skala 1:10 000	7
Fig 3. Detaljkarta över UO, skala 1:4 000	8
Fig 4. Karta med höjdrurvor (40 m.ö.h.), skala 1:40 000	10
Fig 5. Ekonomisk karta fr 1952, skala 1:10 000	11
Fig 6. Karta över objekt A, skala 1:1 000	12
Fig 7. Kvartsfynd. Foto: Richard Grönwall	13

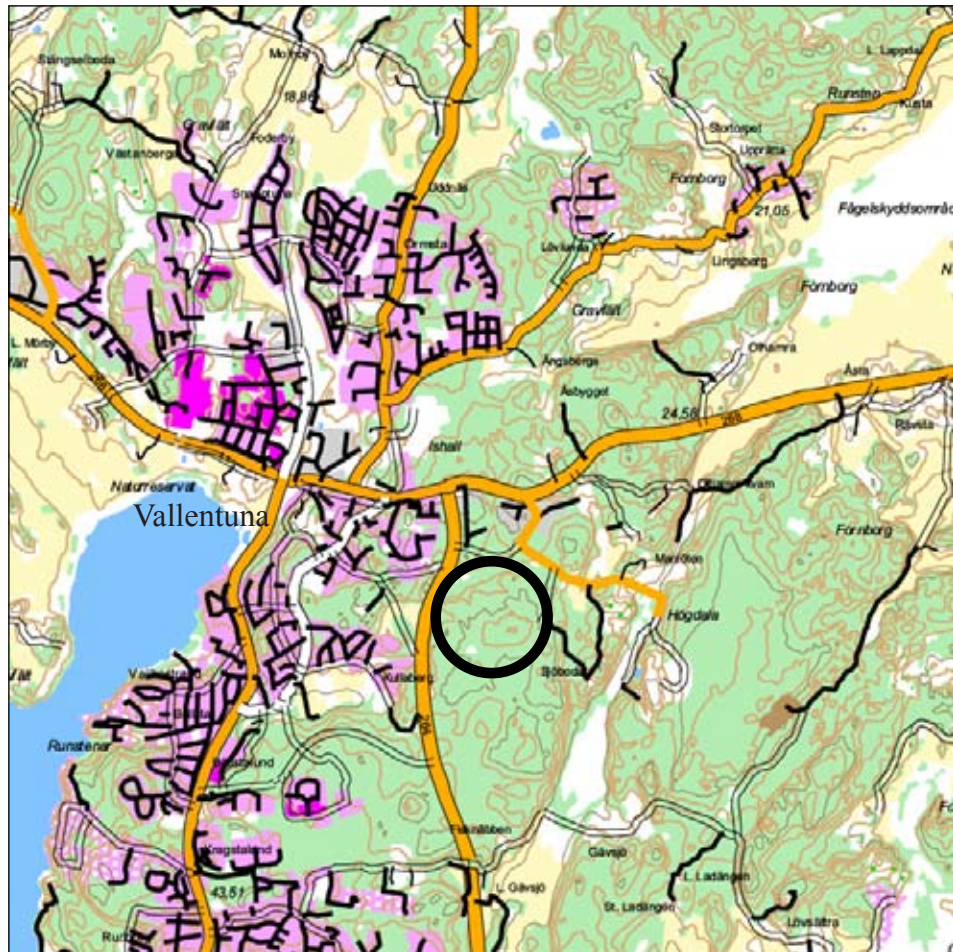


Fig 1. Utdrag ur blå kartan med UO markerat med en cirkel, skala 1:100 000.

Sammanfattning

Stockholms läns museum har under maj 2007 utfört en särskild arkeologisk utredning vid Okvista i Vallentuna socken och kommun, Uppland. Anledningen var att kommunen önskade detaljkartera området för handel och industri och att Länsstyrelsen bedömde att det inom området kunde finnas ej kända fornlämningar.

Arbetet har omfattat en byråinventering, en fältinventering, sökschaktning och grävning av provgropar. Inga fornlämningar påträffades inom utredningsområdet. Däremot framkom kvartsavslag som preliminärt kan antas härröra från stenålder cirka 20 meter utanför områdesgränsen (fig 6).

Bakgrund

Vallentuna kommun har för avsikt att detaljplanelägga det aktuella utredningsområdet för industri, kontor och handel. Länsstyrelsen har gjort bedömningen att det inom planområdet kan finnas idag ej kända fornlämningar. I enlighet med Länsstyrelsens beslut (lst dnr 431-07-24278) har Stockholms läns museum därför utfört en särskild

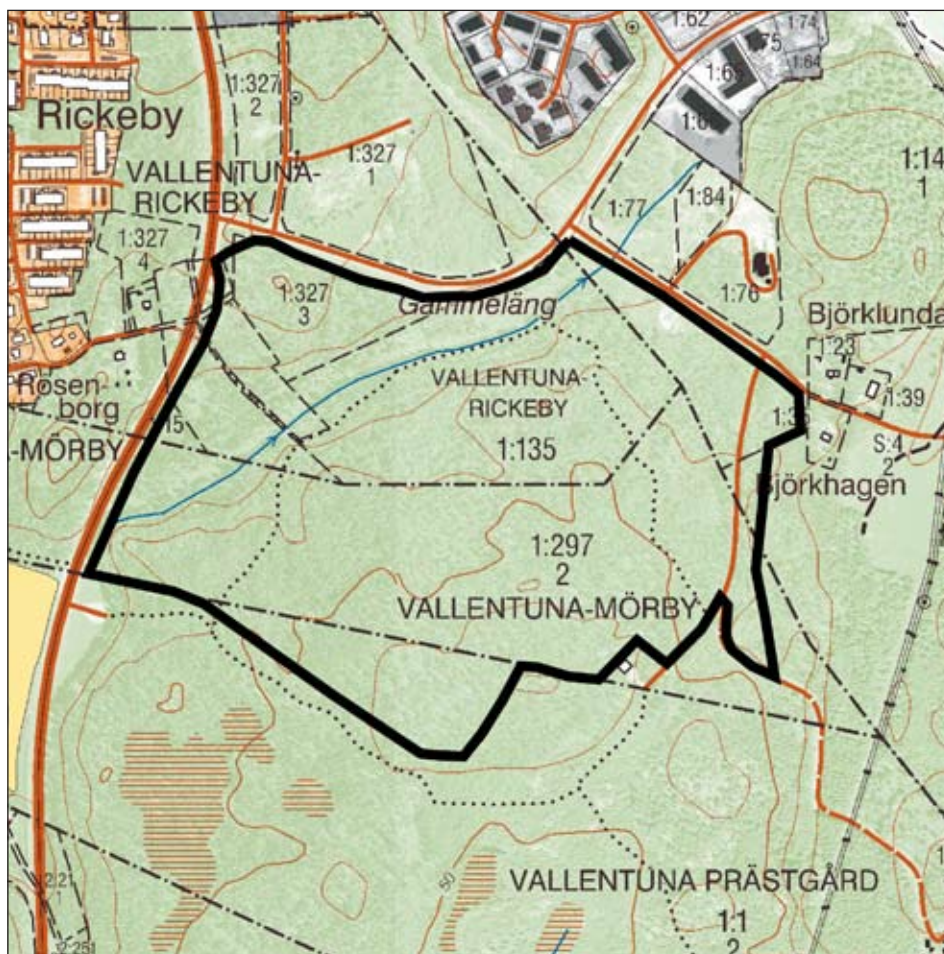


Fig 2. Utredningsområdet markerat på fastighetskartan, skala 1:10 000.

arkeologisk utredning. Arbetet har utförts under maj 2007. Som uppdragsgivare har Valletuna kommun svarat, vilka även stått för kostnaderna i samband med utredningen.

Syftet med utredningen

Målsättning

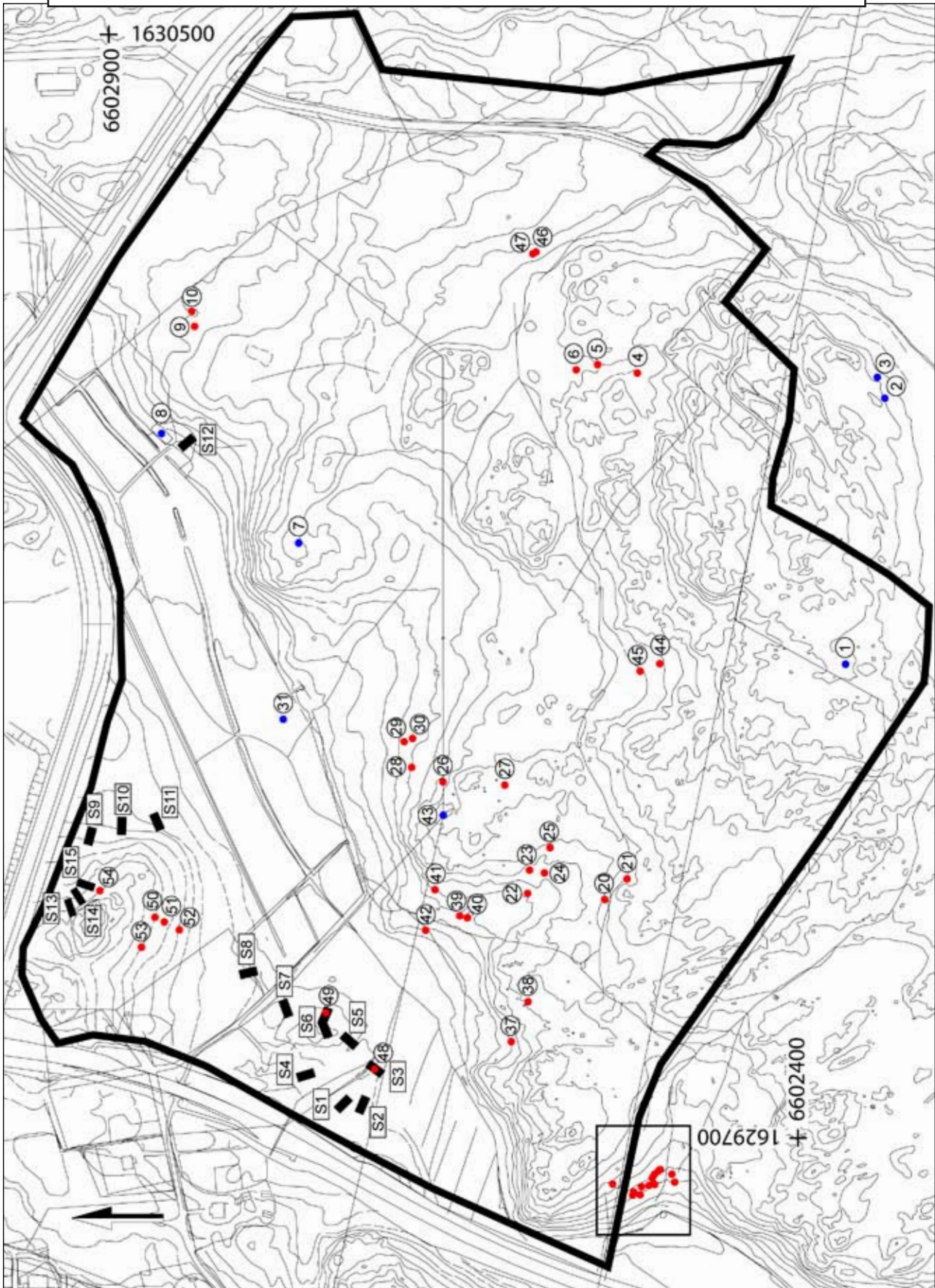
Utredningen har syftat till att inom utredningsområdet (UO) ta reda på eventuell förekomst av fornlämningar. De här redovisade resultaten av utredningen skall tjäna som underlag för beslut rörande eventuella fortsatta antikvariska åtgärder.

Metod och genomförande

Byråinventering

Utöver en genomgång av skriftligt material som kan ha relevans för utredningen, så har även en genomgång av tillgängligt, äldre kartmaterial gjorts. Kartorna har rektifierats i Arcview för att öka möjligheterna till förståelse för landskapets utveckling

Fig 3. Detaljkarta över UO med schakt (svart), provgropar (röd) och andra objekt (blå) redovisade. Ytan inom den svarta rektangeln redovisas på separat karta. Skala 1:4 000.



Fältarbete

Fältarbetet har omfattat dels en specialinventering av det aktuella UO, dels provgrävning på valda ytor med skårslev respektive grävmaskin. Arbetet har utförts av två arkeologer. Antikvariskt intressanta objekt samt provgropar och schakt har mätts in med GPS, beskrivits i text och markerats på en plankarta (fig 3). Felmarginalen för dessa inmätningar uppgår som mest till 10 meter. Påträffade fynd har omhändertagits för analys. Valda objekt har fotograferats. Berörda ytor har återställts.

Bearbetning och tolkning

Resultaten av fältarbetet har legat till grund för den här redovisade förekomsten av fornlämningar. Lämningarnas respektive status har bestämts utifrån Riksantikvarieämbetets allmänna rekommendationer. Insamlad data har behandlats i kart- och GIS-programmen Exciting Navigator och Arc View och integrerats i dokumentationssystemet Intrasis.

Topografi och fornlämningsmiljö

Natur- och kulturlandskapet kring Okvista

Utredningsområdet är kuperat, med de lägsta liggande delarna på cirka 35 m ö h och de högsta på över 50 meter över havet. Genom de lägre liggande norra och nordvästra delarna löper en mindre å. Norr om, och parallellt med denna, så syns tydliga spår efter en nedgrävd starkströmskabel.

Markslaget utgörs i denna del huvudsakligen av sand och lera. Dessa jordar har under historisk tid brukats till tomt, åker och äng. Fortfarande finns spår efter denna idag försvunna 1900-talsbebyggelse i form av cementerade husgrunder och inrasade jordkällare.

De centrala och östra delarna av UO kan närmast beskrivas som urskogslig, med tät och svårgenomtränglig vegetation. I anslutning till de mer öppna ytorna med berg i dagen som finns i områdets södra delar så förekommer ställvis också kärr och vattensjuka ytor.

Någon bebyggelse som ännu är i bruk finns inte inom UO. Däremot ligger en hemvärnsgård i direkt anslutning till områdets sydöstra del, som på olika sätt har avsatt spår inom detsamma.

Tidigare arkeologiska insatser

Inga tidigare arkeologiska utredningar eller undersökningar har företagits inom det aktuella UO. Ett flertal sådana har dock genomförts i närområdet, i miljöer liknande den nu aktuella. I samband med byggandet av Arningevägen, vilken löper utmed UO:s västra sida, så utfördes under 1993 en arkeologisk utredning (Schierbeck 1993). Vid denna observerades ett antal eventuella boplatslägen, belägna cirka 45 meter över havet. Vid en senare företagen sökschaktning så kunde dock samtliga dessa platser avskrivas som antikvariskt ointressanta.

Vid Lilla Gävsjö, omkring två kilometer söder om UO, så undersöktes i slutet av 1990-talet lämningarna efter en hydda daterad till tidigneolitikum (Graner 2004). Lämningen

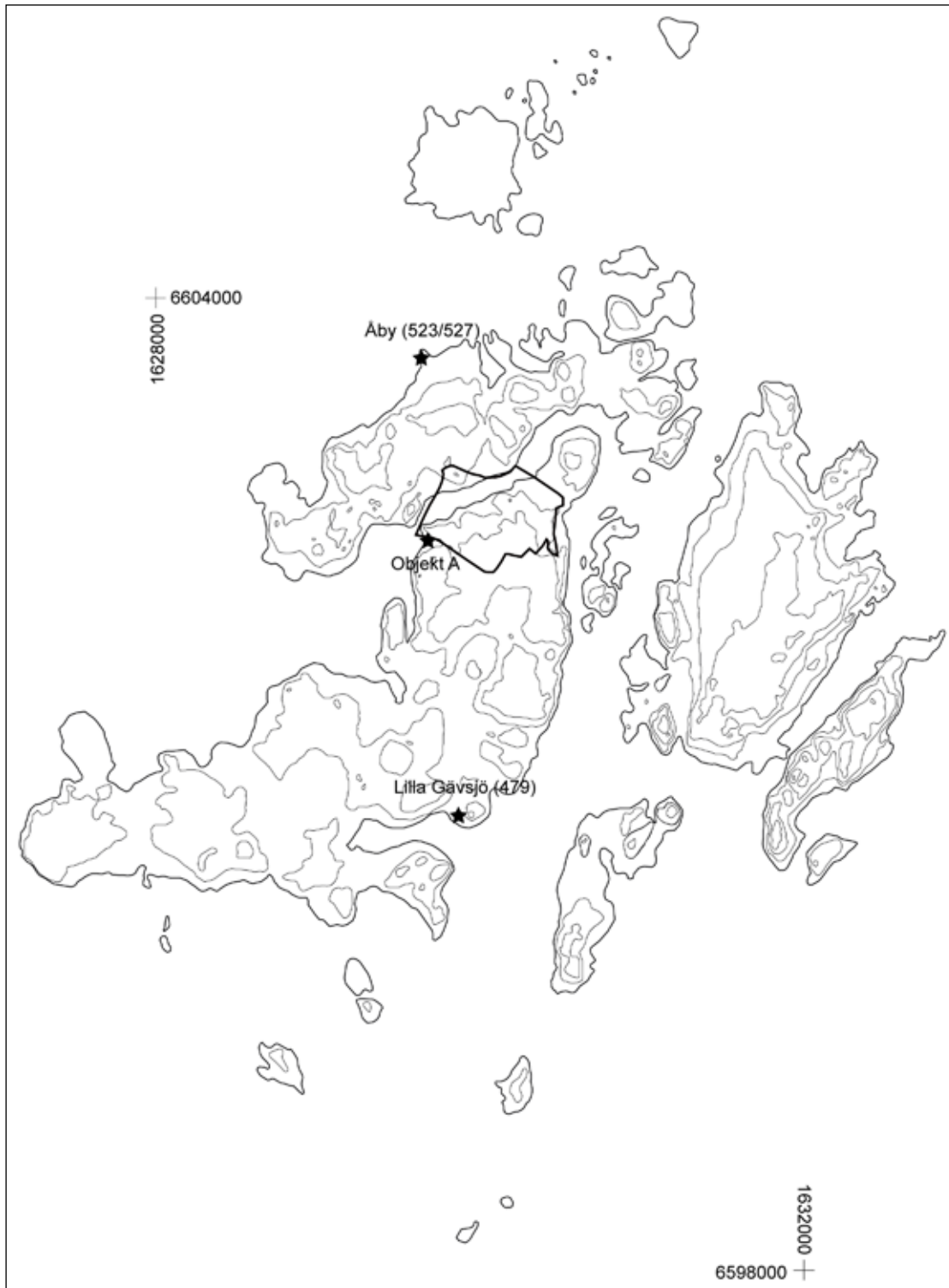


Fig 4. 40-meterskurvan över havet markerad, vilket motsvarar den ungefärliga strandlinjen under tidigneolitikum, ca 3400-3100 f.kr. (efter Graner 2004:8). Skala 1:40 000.

utgör en av få undersökta stenålderslokaler i den norra delen av Stockholms län. Jämfört med de betydligt fler kända lokalerna söder om Mälaren, så kan kunskapsläget rörande perioden för denna del av regionen därför betraktas som bristfällig. De lämningar som

har påträffats har i regel utgjorts av mindre ytor med fynd av slagen kvarts, enstaka flinta och keramik.

Lämningar liknande de vid Lilla Gävsjö har även påträffats vid Åby, cirka 1,5 kilometer norr om UO (RAÄ 523/527, Vallentuna socken). Gemensamt för lokalerna är bland annat deras belägenhet cirka 40 meter över havet samt fyndmaterialet, som i stort sett uteslutande utgörs av slagen kvarts. Även vid Åby finns spår efter vad som sannolikt utgjort en hydda (Graner 2004, Werthwein, manus).

Områdets arkeologiska potential

Topografiskt så finns flera likheter mellan UO och andra platser i närområdet där lämningar från stenåldern har påträffats. Erfarenheter från dessa platser visar på sannolikt strandnära aktiviteter på sand eller grusmarker. Inom UO så finns topografiskt sett flera liknande platser.

I figur 4 så har strandlinjen vid 40 meter över havet markerats. Detta motsvarar havsnivån i denna del av regionen omkring 3400-3100 AD (jmf Graner 2004:8). Som framgår så utgjorde UO under tidigneolitikum en del av en eller ett par öar i ett landskap som närmast kan jämföras med dagens skärgård.

Lämningarna vid RAÄ 523/527 och vid Lilla Gävsjö är troligen resultatet av kortare vistelser på platserna i samband med jakt eller fiske. Några mer omfattande lämningar efter hus eller gravar från tiden har inte påträffats i närområdet. Inom UO så finns heller inte några andra lämningar av senare karaktär registrerade, som tyder på att landskapet brukats mer permanent under senare perioder. Det är först från 1900-talet som spåren efter en stationär bebyggelse finns.

Resultat

Arkivmaterialet

En genomgång har gjorts av tillgängligt historiskt kartmaterial. Någon permanent bebyggelse verkar inte ha funnits inom UO förrän under 1900-talet, och det är först från denna tid som någon mer detaljerad information går att finna rörande områdets brukande. Tidigare under historisk tid utgjorde UO huvudsakligen skogsbevuxen utmark.

Den första gången som hela området karteras förefaller vara i samband med upprättandet av sockenkartan år 1851. Nästa gång en kartering sker är då häradskartan upprättas under de första decennierna av 1900-talet. Marken inom UO utgör då utmark



Fig 5. Utredningsområdet markerat på den ekonomiska kartan från 1952. Skala 1:10 000.

uppdelad mellan gårdarna Åby, Väsby och Rickeby. Den första bebyggelsen tillkommer sannolikt strax därefter och finns redovisad på 1950-talets ekonomiska karta. Tomter syns då avstyckade i UO:s norra delar. På dessa finns inom UO en bebyggelse på två av tomterna, varav den östra bär namnet Gammeläng. Även direkt utanför UO:s nordvästra hörn fanns vid denna tid en bebyggelse med namnet Rosenborg (fig 5 ekonom 1952).

Inventeringen

Vid inventeringen så observerades ett antal objekt inom UO av olika karaktär och ålder, vilka dock i samtliga fall har bedömts sakna fortsatt antikvariskt intresse (fig 3 samt bil 3).

I anslutning till den ovan nämnda hemvärnsgården i UO:s sydöstra del så finns flera spår efter bland annat skyttevärn, betongfundament och borrhål efter stolpar och olika former av ledningsdragningar (objekt 1-3).

På ett bergskrön centralt inom UO så påträffades en något oregelbunden, rektangulär stenpackning, cirka 1,5 x 2 meter stor (objekt 7). Initialt så antogs anläggningen kunna utgöra en förhistorisk grav. Detta kunde dock avfärdas efter framrensning och provgrävning av en mindre del av anläggningen. En stor mängd recent material, såsom stearinljus, en ölburk och plast påträffades inte bara på och i anslutning till stenpackningen, utan även mellan och under en del av stenarna. Ett rimligt antagande är att även denna anläggning har uppkommit i samband med hemvärnets aktiviteter i området.

På ett annat bergskrön så finns en gränsmarkering av ålderdomlig karaktär. Anläggningen utgörs av ett ovalt, flackt stenröse, cirka 1,5 x 2 meter stort. Medan de norra delarna av anläggningen delvis är utrasade så är de södra delarna mer intakta. Direkt sydöst om röset syns en avsågad ledningsstople. Den aktuella gränsen är ännu i

bruk och några äldre uppgifter om gränsröset har inte gått att återfinna. Eventuellt skulle ytterligare information kunna inhämtas vid en mer grundlig genomgång av det kamerala materialet rörande området, men detta har inte bedömts vara motiverat inom ramen för denna utredning.

De ovan nämnda tomterna i UO:s norra delar saknar idag bebyggelse. Rester finns dock ännu kvar i form av cementerade husgrunder, jordkällare och mindre broläggningar (objekt 8). I dessa delar finns även stenröjda och fortfarande delvis öppna gläntor som kan antas ha brukats till åker (bl. a. objekt 7).

Provgropar

Sammanlagt grävdes 47 stycken provgropar i samband med utredningen. Några av dessa kom att grävas strax utanför UO, vilket

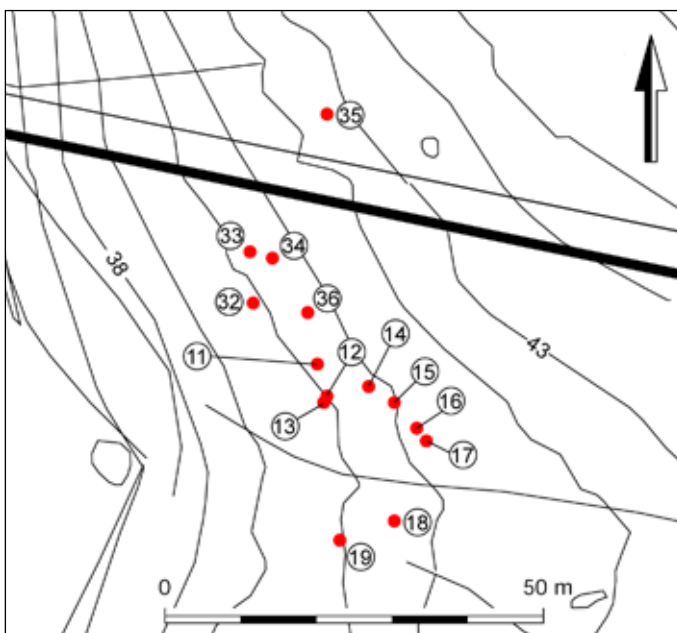


Fig 6. Provgropar grävda i anslutning till UO:s svdvästra hörn (objekt A). Skala 1:1 000.

berodde på svårigheterna att i fält exakt bestämma områdets gränser. Efter det att fältundersökningen avslutats visade sig därför de enda förhistoriska indikationerna som påträffades, ligga cirka 20 meter utanför UO (fig 3 och 6). Indikationerna utgjordes av slagen kvarts belägen på cirka 40 meter över havet och lämningen benämns fortsättningsvis som Objekt A (se vidare Fynden nedan). Då de ytterligare provgropar som grävdes i riktning mot UO var fyndtomma så bedöms lämningen vara avgränsad åt detta håll.

Sökschakt

Femton stycken sökschakt grävdes inom UO med hjälp av grävmaskin (fig 3). Samtliga schakt grävdes i områdets norra del (de södra delarna av UO var på grund av topografi och vegetation inte åtkomliga med grävmaskin). Ingenting av antikvariskt värde påträffades vid sökschaktningen. De lägre liggande ytorna norr om ån bedömdes initialt vara intressanta då markslaget här delvis utgjordes av sand. Dessa ytor visade sig dock genomgående vara störda i form av stora mängder påfört material i form av singel och grus. Ingreppen har med all sannolikhet ett samband med upprättandet av tomterna i denna del av området. Inte heller under de påförda massorna framkom några tecken på att området skulle ha varit nyttjat tidigare.

Fynd

De fynd som är att anse vara av antikvariskt intresse inskränker sig till endast två fyndposter. Dessa härrör dessutom till de ovan nämnda provgroparna nr 11 och 12, vilka grävdes strax utanför UO. Fynden utgörs av sammanlagt tio stycken kvartsavslag vilka påträffades i grusig, rödbrun sand cirka 40 meter över havet (fig 7).



Fig 7. Kvartsfynden från provgroparna 11 och 12. Foto Richard Grönwall, bild nr LP 20070097.

Okvista 4 – antikvarisk bedömning

Trots att flera platser rent topografiskt bör ha varit attraktiva för olika former av brukande under såväl sten- brons- och järnålder, så har ingenting framkommit under utredningen som talar för en förekomst av förhistoriska lämningar inom UO. Däremot så utgör de kvartsavslag som påträffades direkt utanför området, Objekt A, fast fornlämning (fig 3 & 6). Denna lämning kan, utifrån lokalens belägenhet cirka 40 meter över havet och karaktären av kvartsen, jämföras med de tidigare kända och undersökta lokalerna vid Lilla Gävsjö (RAÄ 479) och Åby (RAÄ 523 & 527). Preliminärt så kan fynden därför antas härröra från den äldre delen av neolitikum. Topografiskt sett bör platsen ha varit mycket fördelaktig för vistelser under denna tid. Den idag skogsbevuxna västsluttningen utgjorde då en liten och skyddad havsvik. Ovanför sandstranden reste sig berget mot öst och erbjöd lä åt eventuella besökare.

För en mer säker bedömning av lämningens ålder och karaktär krävs dock fortsatta undersökningar.

Referenser

- Graner G. 2004. *Lilla Gävsjö – en tidigneolitisk boplats i ytterskärgården. Väg 264*. UV Bergslagen, rapport 2003:13. Riksantikvarieämbetet. Stockholm.
- Schierbeck, A. 1993. *Arningeleden Hägerneholm-Vallentuna*. Arkeologisk utredning. UV Stockholm, rapport 1993:78. Riksantikvarieämbetet. Stockholm.

Otryckta källor

- Werthwein, G. (prel titel) *Stenålder och bronsålder vid Vallentuna IP*, Arkeologiska undersökningar av RAÄ 522, 523 och 527, Åby, Vallentuna socken och kommun. Stockholms läns museum, rapport 200x:xx. Stockholm.

Tekniska och administrativa uppgifter

- Stockholms läns museums dnr: 2007:053
Länsstyrelsens beslut dnr: 431-07-24278
SSLM projektnr: 53484
Undersökningsperiod: Maj 2007
Koordinatsystem: ST 74
Antikvarisk personal: Richard Grönwall, arkeolog & projektledare,
Göran Werthwein, arkeolog
Kommun: Vallentuna
Socken: Vallentuna
Landskap: Uppland
Arkivmaterial: Förvaras på Stockholms läns museum

Bilaga 1. Schakttabell

Schakt	Intrasis id	X	Y	Area m2/djup	Beskrivning
1	1056	6602729,10	1629725,10	6,5/0,4	Schaktet grävt på äldre tomtmark med påförda massor av singel och stenkross. I botten opåverkad mjåla.
2	1057	6602716,44	1629722,19	12/0,5	Schaktet grävt på äldre tomtmark med påförda massor av singel och stenkross. I botten opåverkad mjåla.
3	1058	6602705,43	1629749,92	12/0,6	Schaktet grävt på äldre tomtmark med påförda massor av singel och stenkross. I botten opåverkat grus.
4	1059	6602758,48	1629744,75	18/0,6	schaktet grävt på äldre tomtmark med påförda massor av singel och stenkross. I botten opåverkat grus.
5	1060	6602737,64	1629781,93	13/0,25	Påförda massor med singel. Under detta opåverkad sand.
6	1061	6602741,03	1629776,34	25/0,25	Humus 0,05 m, därunder mo och morän.
7	1062	6602770,88	1629792,03	10/0,4	Påförda massor med singel. Under detta opåverkad sand. Vattensjukt.
8	1063	6602801,11	1629818,63	13/0,45	Humus 0,1 m. Därunder opåverkad moig, morän.
9	1064	6602913,90	1629915,32	10/0,3	0,05 m humus, därunder opåverkad morän.
10	1065	6602890,19	1629921,60	12/0,3	0,05 m humus, därunder opåverkad morän.
11	1066	6602862,84	1629926,19	13/0,2	0,05 m humus, därunder opåverkad morän.
12	1067	6602844,30	1630203,04	13/0,3	Opåverkad lera.
13	1068	6602924,75	1629866,02	7/0,2	Humus 0,05 m, därunder morän.
14	1069	6602916,66	1629874,20	10/0,2	Humus 0,05 m, därunder morän.
15	1070	6602923,13	1629870,94	6/0,2	Humus 0,05 m, därunder morän.

Bilaga 2. Provgropstabell

Prov- grop	Intrasis id	X	Y	Beskrivning
4	1000	6602516,52	1630254,50	Ingen indikation
5	1001	6602545,44	1630260,48	Ingen indikation
6	1002	6602560,85	1630256,61	Ingen indikation
9	1003	6602837,68	1630288,35	Ingen indikation
10	1004	6602839,84	1630299,21	Ingen indikation
11	1005	6602508,13	1629665,26	Ca 0,5 x 1 m stor. Grusig rödbrun sand. På toppen av sanden och ned till ca 0,1-0,15 m påträffades avslag av kvarts.
12	1006	6602504,59	1629666,59	Ca 0,5 x 1 m stor. Grusig rödbrun sand. På toppen av sanden och ned till ca 0,1-0,15 m påträffades avslag av kvarts.
13	1007	6602503,97	1629666,01	Ingen indikation
14	1008	6602505,93	1629670,80	Ingen indikation
15	1009	6602504,23	1629673,60	Ingen indikation
16	1010	6602501,32	1629675,82	Ingen indikation
17	1011	6602500,16	1629677,08	Ingen indikation
18	1012	6602491,66	1629673,42	Ingen indikation
19	1013	6602489,67	1629667,72	Ingen indikation
20	1014	6602540,40	1629872,60	Ingen indikation
21	1015	6602524,18	1629887,75	Ingen indikation
22	1016	6602596,17	1629877,06	Ingen indikation
23	1017	6602594,97	1629894,12	Ingen indikation
24	1018	6602584,14	1629892,06	Ingen indikation
25	1019	6602579,99	1629910,44	Ingen indikation
26	1020	6602657,60	1629958,20	Ingen indikation
27	1021	6602612,64	1629955,50	Ingen indikation
28	1022	6602680,09	1629968,67	Ingen indikation

Bilaga 3

Objektstabell

Objekt	Intrasisid	X	Y	Typ	Beskrivning
1	1049			Skyttevärn	U-format skyttevärn, ca 2,5 m bred med 0,3-0,6 m stora stenar. Belägen på ett mindre bergskrön.
2	1050			Skyttevärn	En ca 2 x 3 m stor bergskreva har nyttjats till skydd vilket förstärkts mot S med hjälp av en rad 0,2-0,3 m stora stenar.
3	1051			Skyttevärn	Stensatt kant på berg, 0,2-0,3 m stora stenar.
7	1052			Stenpackning	Rektangulär, enskiktad stenpackning, ca 1,5 x 2 m stor, belägen i NV-SÖ riktning på bergskrön. Löst liggande stenar med diverse recent material påfört och liggande mellan stenarna (förpackningsmaterial, stearinljus m.m.). Stenpackningen framrensades och bröts delvis för att fastställa anläggningens status. Anläggningen bedöms vara en recent lämning som sannolikt har ett samband med hemvärnets aktiviteter i området.
8	1053			Husgrund	Betongfundament, ca 5 x 10 meter stort, efter gården Gammeläng.

Bilaga 4

Fyndtabell

Intrasisnr	Typ	Vikt i g.	Antal	Kontext
10001	Kvartsavslag	17,6	6	Pg 11
10002	Kvartsavslag	3,3	4	Pg 12