

# Kullabo

Dokumentation av byggnaden Kullabo, Tynningö 1:24,  
Vaxholms socken, Vaxholms kommun, Södermanland

*Andreas Lindblad*  
Rapport 2007:28



# Kullabo

Dokumentation av byggnaden Kullabo, Tynningö 1:24,  
Vaxholms socken, Vaxholms kommun, Södermanland

*Andreas Lindblad*  
Rapport 2007:28

Rapporten finns i PDF-format på adressen  
[stockholms.lans.museum](http://stockholms.lans.museum)



Sickla Industriväg 5B, 131 34 Nacka  
Tel 08-586 194 00 Fax 08-32 32 72  
Webb: [stockholms.lans.museum](http://stockholms.lans.museum)

© Stockholms läns museum  
Produktion: Stockholms läns museum

Allmänt kartmaterial: Lantmäteriverket. Medgivande 97.0133

---

Nacka 2007

# Innehåll

Uppdraget .....	7
Inledning .....	8
Sommarnöjen i Skärgården .....	9
<i>Byggnader och trädgård</i> .....	9
Kullor .....	10
<i>Herrarbete</i> .....	10
<i>Trädgårdskullor</i> .....	10
<i>Andra typer av kullor</i> .....	10
<i>Trädgårdskullornas arbete och liv</i> .....	12
Sommarnöjet Högtorp .....	14
<i>Byggnader och Kullabo</i> .....	14
Förslag på färgsättning .....	22
Illustrationsförteckning .....	23
Källförteckning .....	24



## Uppdraget

Stockholms läns museum har ombetts att ta fram underlag för dokumentation av byggnaden Kullabo inom fastigheten Högtorp, Tynningö 1:24. Kullabo är exempel på en typ av byggnad som tillhör sommarbebyggelsen i Stockholms inre skärgård och ska därför dokumenteras genom en enkel uppmätning, beskrivning och fotografering innan arbetet med en varsam upprustning kan påbörjas. Ägaren, Cajsa Wallin, har under 2007 varit i kontakt med Stockholms läns museum för att få råd inför en kommande restaurering. Arbetet är att betrakta som en förundersökning och Länsstyrelsen i Stockholms län väljer därför att bidra med 90% av kostnaderna för dokumentationen. Resterande 10% betalas av ägaren.

## Inledning



Ill. 1 Utsnitt av ekonomiska kartan. Kullabo markerat med rött.

Huvudbyggnaden på fastigheten Högtorp, Tynningö 1:24 uppfördes av byggmästare Martin Munthe på 1880-talet. Byggnaden innehöll ursprungligen sju rum och två kök och boddes av två familjer. Trädgården har varit omfattande och för dess skötsel har, som brukligt var, trädgårdskullor anlåtats under den aktiva växtsäsongen. På fastigheten står idag även en mindre byggnad som kallas Kullabo och detta har med stor sannolikhet använts som bostad för just trädgårdskullorna. Kullabo är exempel på en typ av byggnad som tillhör sommarbebyggelsen i Stockholms inre skärgård.

Kullabo är en rektangulär byggnad i en våning med sadeltak och entré på ena gaveln. I hörnet vid entrén finns en murstock bakom ett blindfönster. Väggarna är panelklädda och entrégavelns röste är försett med vackert snidat blomsterornamentik i trä. Byggnaden består av ett stort rum samt någon typ av enklare rum, svale. Byggnaden har fönster åt alla väderstreck.



## Sommarnöjen i Skärgården

### *Byggnader och trädgård*

Under 1700-talets senare del började Stockholms borgare köpa eller arrendera gårdar och torp vid vattnet i stadens närhet för att använda dem till sommarnöjen. Genom ombyggnad eller nybyggnad anlades mindre herrgårdslignande anläggningar, ofta omgivna av en trädgård. Det var dock under 1800-talets senare del som byggandet av sommarvillor kom igång på allvar. Till en början byggdes sommarvillorna där det redan fanns reguljär ångbåtstrafik, men vid mitten av 1800-talet började sommarvillorna successivt sprida ut sig längre ut i skärgården. Före sekelskiftet 1900 var det främst borgarklassen som hade råd att låta uppföra eller hyra en sommarvilla i skärgården, därefter blev det fler som hade råd att ha sommarboende.<sup>1</sup>

Anläggandet av trädgården vid sommarnöjet vid 1800-talet omfattade lika stort intresse som själva villabyggandet. Trädgården var ju den blomstrade ram inom vilken själva villan anpassades som ett smycke.<sup>2</sup> Den så kallade engelska parken var förebild för de mer påkostade trädgårdarna och gavs ofta en asymmetrisk utformning med oregelbundna grusgångar för att imitera naturens egna former. Vanliga inslag i det sena 1800-talets trädgård var en parkdel, en anlagd lustträdgårdsdel, samt en köks- och fruktträdgård. I de enklare villornas trädgårdar var blomprakten stor och rabatterna kantades av runda kullerstenar istället för av snäckor som fanns i de större. Det var vanligt att tomten kantades av en stenmur eller kaj mot vattnet och ibland fanns även en minde brygga på den egna fastigheten.<sup>3</sup>

I och med att det ofta var mager och obrukbar mark som utgjorde tomten i skärgården, krävdes det stora insatser för att iordningställa en trädgård. Man fick i vissa fall spränga berg samt skeppa ut jord och gödsel. Från olika leverantörer skulle träd och andra växter köpas samt även grus till gångarna. Till sin hjälp i detta stora arbete hade vissa av sommargästerna fast anställda trädgårdsmästare. Dessa hade i sin tur dalkullor som tillfällig hjälp under sommaren.<sup>4</sup> Åtskilliga av sommargästerna i Stocholms skärgård, men i synnerhet de på Velamsund och Tynningö, hade en trädgårdsmästare boende året om. Kullorna, som endast var anställda över sommaren för att sköta trädgårdarna, fanns troligen på ännu fler sommarnöjen.<sup>5</sup>

---

<sup>1</sup> Pihl Atmer 1987

<sup>2</sup> Pihl Atmer 2001

<sup>3</sup> Pihl Atmer 1987

<sup>4</sup> Pihl Atmer 2001

<sup>5</sup> Pihl Atmer 1987

## Kullor

### *Herrarbete*

Göran Rosander har i sin avhandling *Herrarbete – dalfolkets säsongvis arbetsvandringar i jämförande belysning* från 1967 behandlat förekomsten av de dalska säsongarbetsvandringarna till annan ort. Dessa har såväl i dagligt tal som i vetenskaplig litteratur gått under benämningen "herrarbete". Hans definition av termen säsongarbete är enligt följande: "frivilligt arbete utom socknen av industri- eller grovarbetskaraktär och utan konstnärlig, affärs- eller småhantverksmässig anstrykning under den ungefärliga tidsrymden ett par veckor-tre kvarts år, helst återkommande under flera år; målorten skall vara belägen så långt bort från hemmet, att dygnsvilan ej normalt äger rum därstädes."

### *Trädgårdskullor*

Den äldsta uppgiften om trädgårdskullor är från 1780-talet. Ett decennium senare, vid slutet av 1800-talet, var dalkullorna kända som arbetare inom trädgårdar. De flesta kom från Gangnef-Mockfjärd, Leksand-Djura och troligen Sollerön. Många hade Stockholm med förorter som mål för sitt arbete, men kullorna var dock spridda över hela landet.<sup>6</sup>

Kullorna arbetade i villa- och handelsträdgårdar samt på herrgårdar och bruk. I äldre tid var tobaksodlingen betydande i Stockholms omgivning och långt in på 1800-talet var tobaksplantan den viktigaste odlade växten i handelsträdgårdar. Tillbakagången började på 1860-talet genom stadens expansion men ännu 1915 fanns 20 odlare i staden med omnejd. Dessa odlingar bör ha haft stor betydelse som arbetsplats för kullor.<sup>7</sup>

Antalet trädgårdskullor kunde på vissa orter bli stort. I Stockholm fanns omkring 1895 ca 450 stycken av vilka ungefär 25% var från Dalarna och 35% från Småland. Vid sekelskiftet arbetade upp till 15 kullor på Fagersta bruk. I Hässelby villastad, centrum för Stockholms gartnerier, fanns som mest omkring 24 kullor under 1920-talet. Djursholm hade på 1930-talet 10-15 stycken. Den bekante dr Westlund i Enköping anställde sommartid ända upp till 6 kullor.<sup>8</sup>

### *Andra typer av kullor*

Kullorna har funnits inom en rad olika verksamheter, bland annat fanns vid tunnbrödsbakning fanns bakkullor, som roddare på kullbåtar, på bryggeri- och vattenfabriker fanns bryggerikullor, ribbkullor och spånkullor inom sågverk, på byggarbetsplatser som mur- eller bruksmäckor samt på Nordiska museet och Skansen.

---

<sup>6</sup> Rosander 1967

<sup>7</sup> Rosander 1967

<sup>8</sup> Rosander 1967

Inom en stor sektor fanns kullor som arbetade på kyrkogårdar. Många gravägare betalade mot ersättning gravskötsel mellan första maj till sista september på kyrkogårdens förvaltning. Särskilt många har arbetat på Norra kyrkogården i Stockholm och år 1920 fanns inte mindre än 260 kvinnor där. När säsongen sedan var över på hösten påtingades kullorna vanligen för följande år. Nyanställning skedde mest genom släkt och vänförbindelse, men ibland har även ombud funnits ute i socknarna.



Ill. 2. Kullbaracken vid Norra kyrkogården kring sekelskiftet 1900.

Två gånger gjorde kyrkogårdens trädgårdsmästare värvningsresor ut i landet. Ena gången var år 1900, då han på grund av den "alltmer tilltagande obenägenheten från de kvinnliga arbetarens sida... (sträjk, trots och liknöjdhet vid utförandet af sina arbetsäligganden)" reste upp till Orsa och Mora för att värva ett hundratal nya. Från dessa orter hade inga kullor kommit tidigare.<sup>9</sup>

Under första världskriget och den svåra arbetslösheten förslog stadsfullmäktige att kullorna vid kyrkogården skulle ersättas med kvinnor från Stockholm. Kyrkogårdsnämnden avstyrkte detta eftersom det visat sig att dessa kvinnor inte orkade med det tunga arbete som krävdes, då främst bärning av två 13-liters vattenkannor med ok. 1922 bestämde dock nämnden att gradvis övergå till lokal arbetskraft och bara ett 60-tal kullor skulle få arbeta. 1926 anställdes inga alls, men det finns dock exempel på kullor som skenskrev sig i Stockholm för att få fortsätta arbetet.<sup>10</sup>

---

<sup>9</sup> Rosander 1967

<sup>10</sup> Rosander 1967

Kullorna bodde fram till 1890 i en kullkasern inom området på Norra kyrkogården. Huset var beräknat för omkring 120 personer och hade logement för ända upp till 18 kvinnor. För boendet betalades en minde hyra. Städningen gick i tur och maten lagades i kasernernas kök där en eller två kvinnor var speciellt avdelade för att sköta eldning och städning i köket. Matlagningen var vanligen helt individuell. Rent militär ordning rådde i kasernen med stränga ordningsregler. Bland annat fick man inte utan tillstånd vara ute efter kl. 22.00. Runt huset löpte ett staket och vid porten stod en vaktkur. Staketet skall dock snarare varit till för att stänga ute besökare än inne flickorna. Trädgårdsmästaren gick ibland utanför huset och kontrollerade ordningen. 1906 tillkom en ny kasern och den äldre kasernen revs 1928.<sup>11</sup>

#### *Trädgårdskullornas arbete och liv*

Man har mycket ofta sökt trädgårdskullor genom tidningarna. Annonsera ger uppgift om arbetet, löner och dylikt och man kan se att anställningarna vanligtvis började 1 maj och slutade i oktober-november. Någon enstaka gång söks män i annonserna. I dessa fall handlade det troligen om planterings- eller andra grävningsarbeten.<sup>12</sup>

Förutom fri bostad kunde mat eller till exempel mjölk ingå i lönen. Givetvis hade man tillfälle att till stor del livnära sig på frukt och grönsaker från den aktuella trädgården. Resan betalades ofta av arbetsgivaren, men i och med att trädgårdsavtalet infördes togs denna förmån bort för de gartneri-anslagna. Samtidigt övergick man då från dagpenning till timpenning. Bostaden kunde vara en lekstuga eller något litet hus på tomten.<sup>13</sup>

Från Sundborn i Dalarna finns en utförlig uppteckning av arbetet som kulla vid perioden kring 1920. Arbetet varade då mellan kl. sju och nitton, då även lördagar. Rasterna under dagen var kl nio, tolv till ett samt sexton. Kvällsvarden fick kullorna efter att arbetet var slut. Lönen var högre än vad hembiträdena fick. Vid regnväder och även vid andra fall arbetade de inomhus. I regel kom samma kullor tillbaka år efter år. När de sedan gifte sig eller slutade som kulla rekommenderade de någon kamrat till platsen.<sup>14</sup>

Dalkullorna var ett färgglatt och tydligt inslag i Stockholmslivet. Klädelsen i arbetet utgjordes av folkdräktens vardagsupplaga eller delar av den i kombination med köpta plagg. På huvudet hade man en schallett och kvinnorna från Stockholm bar någon form av hatt.<sup>15</sup> Av omgivningen uppfattades dalfolket inte bara som positivt, utan även som ett främmande inslag. Kullorna i sina dräkter var lätt igenkännliga och fick utstå en del förödmjukelse. Under den svåra livsmedelsituationen i Stockholm i början av 1920-talet ansåg husmödrarna i Hagalund att kullorna på den närbelägna

---

<sup>11</sup> Rosander 1967

<sup>12</sup> Rosander 1967

<sup>13</sup> Rosander 1967

<sup>14</sup> Rosander 1967

<sup>15</sup> Rosander 1967

kyrkogården hade gott om pengar och därför kunde köpa upp alla livsmedel. Det blev kontroverser vilka resulterade i stenkastning mot kullorna. En delegation av husmödrar var också och talade med trädgårdsmästaren angående problemet och vid det tillfället hölls kullorna för säkerhets skull inlåsta i kasernen. Det gick även så långt att hagalundsfolket demonstrerade mot kullorna den 1 maj 1920.

Från 1920-talet berättas det även att det på en stor gård var osämja mellan de anställda. Trädgårdskullor var inte populära av husets tjänstepigor, dels därför att kullornas lön var högre dels därför att de hade lediga söndagar.

Folkdräkten blev en uniform och den utgjorde ett varumärke för en välrenommerad arbetskraft och så småningom tillkom nog en bit av hembygdsromantik. För vissa affärsanställda kullor var folkdräkten obligatorisk i arbetet till omkring 1930. Enligt uppgift skulle alla kullor på NK i Stockholm oavsett hemsocken bära rättviksdräkten. Denna är ytterst välkänd genom sin toppiga hätta och sitt randiga förkläde.

Bland de kvinnliga arbetarna levde folkdräkten kvar länge som arbetsklädsel, mer eller mindre uppblandad med köpta plagg. Trädgårdskullor skall på sina håll ha burit folkdräkt i arbete ända in på 1920-talet, någon bryggerikulla till cirka 1930. En kulla som arbetade i Stockholm 1938-39 berättar att hon som dräktklädd blev våldsamt uttittad. Som söndagsdräkt levde den kvar ungefär fram till andra världskriget. Dräkten berättigade till fritt inträde, bland annat på Skansen.

Kullorna är ett arbete som haft störst livskraft och var ännu före andra världskriget ganska allmänt förekommande. Mest deltog kvinnor från Gagnef, Leksand och Rättvik. Stigande arbetslöner gjorde det dock inte möjligheterna för villaägarna att anställa dem. Vissa löste det dock genom att gå samman om en trädgårdskulla att hon arbetade på flera olika ställen. I Bromma fanns fram till 1961 en gift kvinna från Rättvik som växlade mellan olika trädgårdar och återkom var fjortonde dag.<sup>16</sup>

---

<sup>16</sup> Rosander 1967

## Sommarnöjet Högtorp

### *Byggnader och Kullabo*

Martin Munthe hade år 1874 köpt lägenheten Höganäs på Tynningö och blev då byggmästare till yrket. Byggandet på själva Höganäs började strax efter köpet och 1876 stod en villa om sex rum och kök färdig. Samma år arrenderades den ut. Under sina 17 år på Höganäs, mellan år 1874 och 1891, lät Munthe uppföra minst 12 villor, men då är inte sekundärbyggnader inräknade.<sup>17</sup> Av Munthes villabyggnader kan man sluta sig till att 1880-talets vanligaste villaform var den korsformigt utbyggda, försedd med en eller flera verandor och med eller utan frontespis.<sup>18</sup>

Ett sommarnöje som ger exempel på planformen på Munthevillorna är villa Högtorp. Byggnaden ligger vid Tenösund och har en uttalad slank form. Mot vattnet låg en långsträckt veranda, som på bottenvåningen täckte nästan hela långsidan. Enligt Munthes köpebrev 1884 till köparen stadsmäklare Gustaf Theodor Flodman, innehöll huset sju rum och två kök och enligt 1888 års förteckning bodde två familjer i villan.<sup>19</sup>



*Ill. 3. Högtorp 1973.*

Munthes villabyggnader erbjuder inga stora överraskningar. Liksom byggmästare Haglund använde han okomplicerade former och det var inget sofistikerat eller tillkrånglat med villorna. Munthe använde sig mest av den traditionella rektangulära ytterformen med verandor, men med ett karaktäristiskt utseende genom en slankare byggnadskropp. I interiören använde han sig av den sex- eller sjudelade planen.<sup>20</sup>

<sup>17</sup> Pihl Atmer 1987

<sup>18</sup> Pihl Atmer 1987

<sup>19</sup> Pihl Atmer 1987

<sup>20</sup> Pihl Atmer 1987



*Ill. 4. Högtorp 2007.*

Byggnaden är uppförd i trä och är idag kraftigt ombyggd. Framför villan ligger terrasser i två plan med stensatta stödmurar och trappor samt mot vattnet en stensatt strandskoning. Trädgården har varit omfattande och för dess skötsel har, som brukligt var, trädgårdskullor anlåtats under den aktiva växtsäsongen.<sup>21</sup>



*Ill. 5. Tomten är kraftigt kuperad.*



*Ill. 6. Dasset har spröjsade fönster ut mot vattnet.*

---

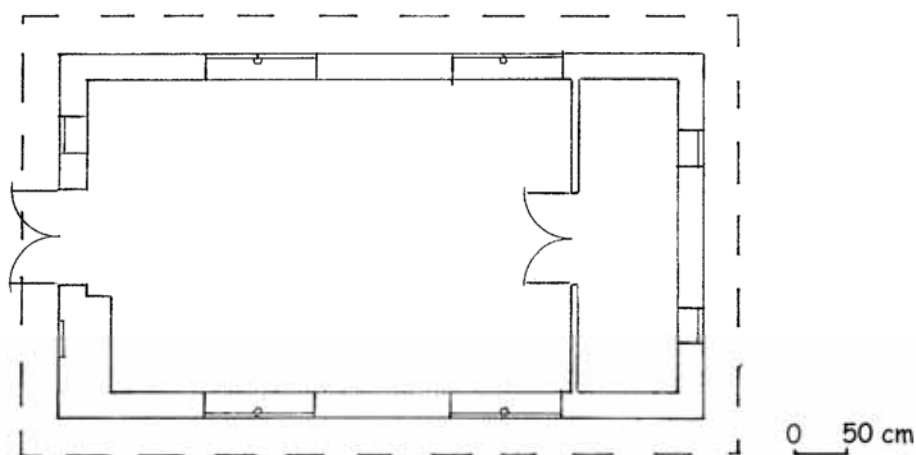
<sup>21</sup> Pihl Atmer 1987



*Ill. 7. Kullabo ligger högt uppe i trädgården.*

På fastigheten står idag, förutom huvudbyggnaden och ett vackert dass, även en mindre byggnad som kallas Kullabo. Huset har med stor sannolikhet använts som bostad för just trädgårdskullorna.

Kullabo ligger tämligen högt upp på tomten där det finns berg i dagen. Huset är en rektangulär byggnad i en våning med sadeltak och entré på ena gaveln. I hörnet vid entrén finns en murstock bakom ett blindfönster. Väggarna är panelklädda och entrégavelns röste är försett med vackert snidat blomsterornamentik i trä. Byggnaden består av ett stort rum samt någon typ av enklare rum, svale. Byggnaden har fönster åt alla väderstreck. På långsidorna har fönstren två lufter och på gavlarna av en luft, alla av typen enkelfönster utan innanfönster.



*Ill. 8. Plan uppmätt 2007*





*Ill. 9. Vänster: Entrégaveln har ett blindfönster till höger. Bakom finns murstocken.*



*Ill. 10. Höger: Byggnaden målades om i en rosa kulör av de nuvarande ägarna.*

Byggnaden står på en grund av fogad granit. Det är osäkert vilken typ av stomme som byggnaden är uppförd av, men väggarna är ganska tjocka, ca 25 cm. Sadeltaket är pappklätt av en vinröd sort. Skorstenen är plättäckt och placerad i ena hörnet av byggnaden. Uppe på taket finns dekorationer vid båda nockändarna. Fasaden är klädd med stående panel, men på entrésidan är det enbart stående panel på de tre övriga sidorna är det profilerade locklister.



*Ill. 11. Vänster: På gaveln finns två smala fönster in till svalen.*



*Ill. 12. Höger: Kullabo har vackert dekorerade fönsteromfattningar.*

Byggnaden har släta knutbrädor, men rikt dekorerade fönster- och dörrumfattningar. Entrédörrar är dubbla och utåtgående spegeldörrar med profilerade lister. Denna typ av dörrar finns även interiört, mellan rummet och "svalen". Framför entrén finns en senare byggd förstutrappa. Över entrén syns spår av någon form av ett tidigare horisontalt tak. Runt hela bygganden finns på flera ställen en skarv i panelen på 90 cm höjd. Det är svårt att säga vad detta tyder på, men det kan vara en indikation på att det är återvunnet virke som använts, eller att panelen varit rötskadad och bytts ut. Till höger om entrén sitter ett blindfönster, som är igensatt med masonite. Detta är troligen inte original, men osäkert är vad som funnits där tidigare. Bakom fönstret finns murstocken.

På ena långsidan, vid den där murstocken finns, har någon typ av förändring gjorts, eftersom det finns ett parti med annan typ av locklist, som har samma bredd som murstocken.



Ill. 13. Till vänster den äldre typen av locklist (3,8 cm). Till höger den nyare typen (4,3 cm).



Ill. 14. I det vänstra hörnet mellan fönstret och knuten sitter en modernare locklistpanel, samma bredd som murstocken på insidan. Notera den skarvade panelen på 90 cm höjd.

Det finns inget säkert belägg för när byggnaden har uppförts, men på marken vid huset har en vindflöjel hittats med året 1863 samt initialerna CHG. Flöjeln är ganska liten och skulle kunna höra till Kullabo. Om flöjeln skulle höra ihop med Kullabo innebär det att byggnaden inte har stått på samma plats från början. Huvudbyggnaden på Högtorp uppfördes ju på 1880-talet och därmed efter 1863.



Ill. 15. På tomten har man funnit denna vindflöjel. Spår av guldläk färg finns på flöjeln.

Interiört är byggnaden ganska enkel men med fina snickerier. Rummet har en helhet med bevarade originalsnickrier för just detta rum (även om de är flyttade hit). Innertaket är av pärlspont med 7 cm bredd. Pardörrarna mellan rummet och svalen har en färg av guldocker i botten. Idag är de, liksom övriga snickerier i ljusgrått. Golvet består av skurat trägolv i ca 14 cm med fris runt rummet utan gerade hörn. Väggarna är klädda med en modern tapet. Vid murstocken står en järnspis som det är osäkert om den tillhör huset från början märkt "Husqvarna vapenfabrik n<sub>o</sub> 228".



*Ill. 16. Dörrarna interiört leder till en "svale".*



*Ill. 17. Till vänster finns murstocken med en lite modernare fristående järnspis.*



Ill. 18. Till vänster: Golvet i "svalen" är av enklare kvalitet.

Ill. 19. Till höger: Luckan ner till källaren har en järnring.

Byggnaden är, som tidigare nämnt, ganska enkelt uppförd och man ser på vinden och under den lucka, som finns i golvet i svalen, att mycket av materialet är återanvänt och bär spår av tidigare lager av färg och dylikt. Svalen kan betecknas som oinrett och taket går ända upp inock. I svalen finns inga lister eller foder vid dörren, fönstren eller golvet. Golvbrädorna är ganska grovt och av sämre kvalitet. Här finns en lucka ned till det sluttande utrymme, källaren, som fortsätter under hela byggnadens längd och bredd.



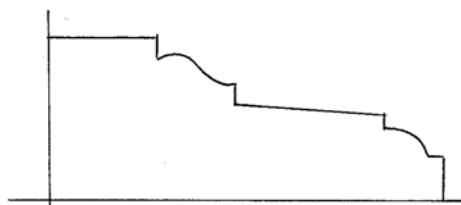
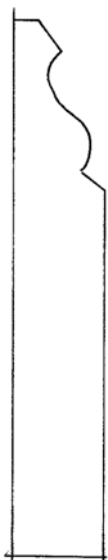
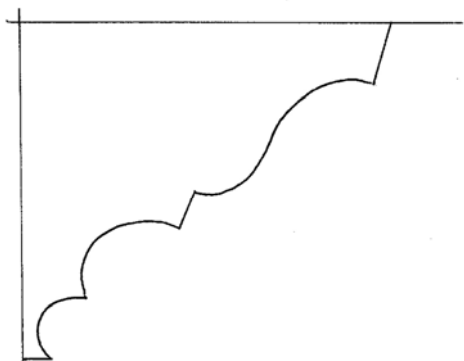
Ill. 20. Till vänster: På vinden syns att äldre virke har återanvänts.

Ill. 21. Till höger: Under golvet ser man att äldre virke har återanvänts till byggandet.



Ill. 22. Till vänster: Gångjärnen mellan rummet och svalen.

Ill. 23. Till höger: Taket i svalen går ända upp i nock.



*Ill. 24. Uppre: Taklist (8,3 x 7,5 cm)*

*Ill. 25. Nere: Golvlis (12 cm hög)*

*Ill. 26. Till höger: Fönster och dörr foder (8,7 cm bred)*

## Förslag på färgsättning

Det finns många spår av färg på byggnadens alla delar. Det är svårt att avgöra vilka färglager som hör ihop samt ifall byggnadsdelarna kan komma från andra hus. Själva boningshuset på Högtorp är idag kraftigt förändrat, men husets väggar i den inglasade verandan har fortfarande en gul panel och vita foder som byggnaden hade innan dagens bruna. Samma kulör har dasset vid sjön och det är troligt att även Kullabo en gång haft denna färgsättning. Alla tre byggnader har dock olika fasadbeklädnad, men ges en helhet genom samma typ av färgsättning.



*Ill. 27. Fasaden*



*Ill. 28. Fodren*



*Ill. 29. Listen mellan fasaden och taket*



*Ill. 30. Snickerierna interiört.*

Ett förslag till färgsättning enligt framskrapade kulörer på Kullabo är:

Fasad i guldocker (S3050-Y20R)

Foder och knutar i en engelsk röd (S4550-Y80R)

Snickerier, fönster och dörrar i umbra (S6010-Y10R)

## Illustrationsförteckning

- Ill. 1. Utdrag ur digitala ekonomiska kartan
- Ill. 2. Foto skannat ur boken: Rosander 1967, plansch 7.
- Ill. 3. Foto skannat ur boken: Pihl Atmer 1987, sid. 409.
- Ill. 4. Bildnummer lp20070128
- Ill. 5. Bildnummer lp20070129
- Ill. 6. Bildnummer lp20070130
- Ill. 7. Bildnummer lp20071031
- Ill. 8. Uppmätning av plan
- Ill. 9. Bildnummer lp20070132
- Ill. 10. Bildnummer lp20070133
- Ill. 11. Bildnummer lp20070134
- Ill. 12. Bildnummer lp20070135
- Ill. 13. Uppmätning av locklist
- Ill. 14. Bildnummer lp20070135
- Ill. 15. Bildnummer lp20070136
- Ill. 16. Bildnummer lp20070137
- Ill. 17. Bildnummer lp20070138
- Ill. 18. Bildnummer lp20070139
- Ill. 19. Bildnummer lp20070140
- Ill. 20. Bildnummer lp20070141
- Ill. 21. Bildnummer lp20070142
- Ill. 22. Bildnummer lp20070143
- Ill. 23. Bildnummer lp20070144
- Ill. 24. Uppmätning taklist
- Ill. 25. Uppmätning golvlist
- Ill. 26. Uppmätning fönster- och dörrfoder
- Ill. 27. Bildnummer lp20070145
- Ill. 28. Bildnummer lp20070146
- Ill. 29. Bildnummer lp20070147
- Ill. 30. Bildnummer lp20070148

## Källförteckning

Pihl Atmer, Ann Katrin, *Sommarnöjet i skärgården. Sommarbebyggelse i Stockholms inre skärgård 1860-1915*, Borås 1987

Pihl Atmer, Ann Katrin, *Livet som levdes där måste smaka vildmark. Sportstugor och friluftsliv 1900-1945*, Stockholm 1998

Pihl Atmer, Ann Katrin, *Sommarnöjen vid vatten*, Stockholm 2001

Rosander, Göran, *Herrarbete – dalfolkets säsongsvisa arbetsvandringar i jämförande belysning*, Uppsala 1967