

Husby i Österåker

Särskild arkeologisk undersökning av del av boplats RAÄ 209:2
vid Husby, Österåkers socken och kommun, Uppland

Andreas Nordberg

Rapport 2008:11



STOCKHOLMS
LÄNS MUSEUM

Husby i Österåker

Särskild arkeologisk undersökning av del av boplats RAÄ 209:2
vid Husby, Österåkers socken och kommun, Uppland

Andreas Nordberg

Rapport 2008:11

Rapporten finns i PDF-format på adressen
<http://stockholms.lans.museum/>



Tidsaxel: Mats Vänehem

© Stockholms läns museum
 Produktion: Stockholms läns museum
 Redaktionell bearbetning: Åsa Lundström

Allmänt kartmaterial: Lantmäteriverket. Medgivande 97.0133

Nacka 2008

Innehåll

Sammanfattning	7
Bakgrund	7
Målsättning och metod	8
Topografi och fornlämningmiljö	8
Undersökningsresultat	10
Planer	11
Fynd	14
Anläggningstabell	15
¹⁴ C-dateringar	16
Fyndtabell	16
Makroprover	17
Tolkning	17
Referenser	18
Tekniska och administrativa uppgifter	18
Bilaga	
Växtmakrofossilanalys	19

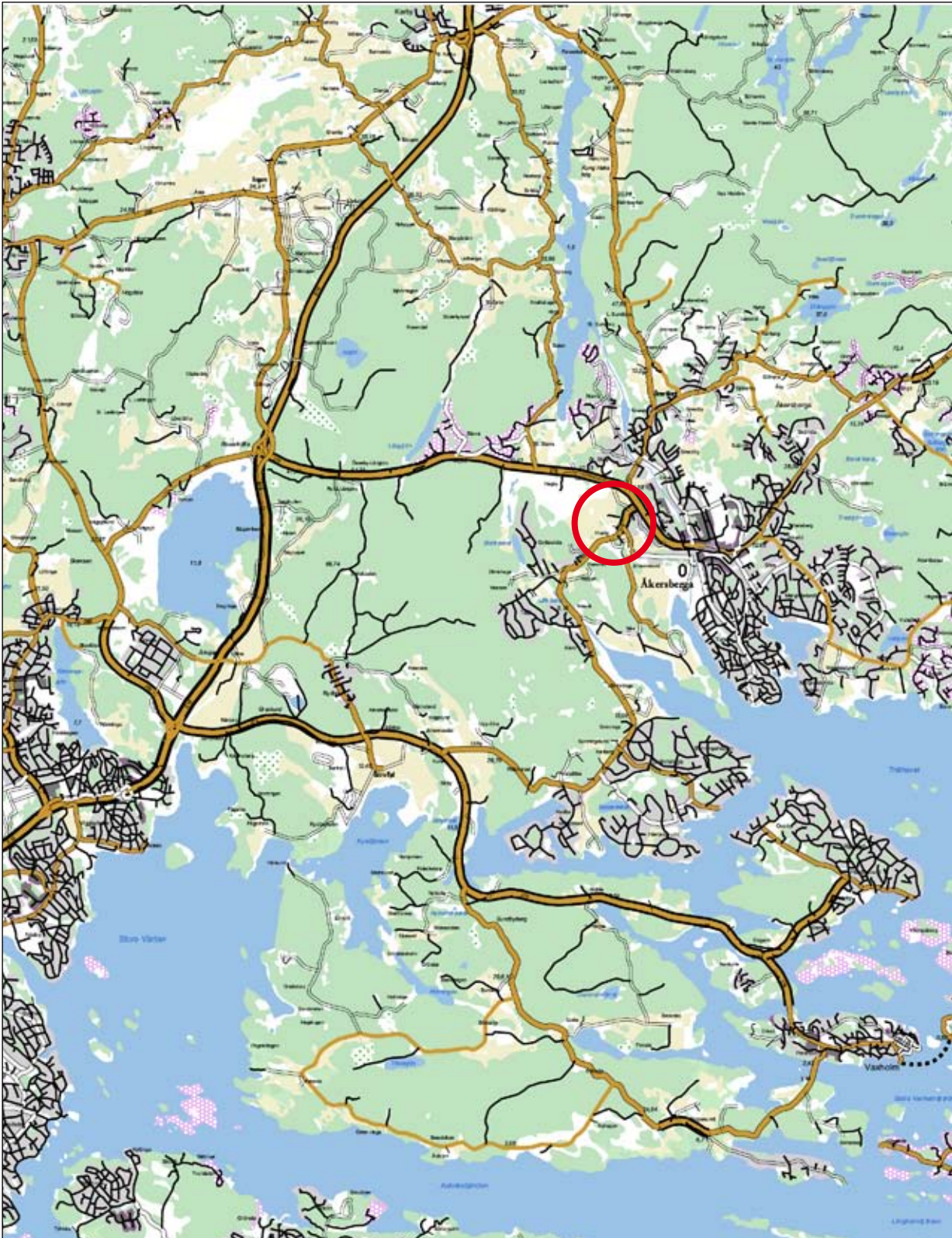


Fig 1. Utdrag ur digitala fastighetskartan med undersökningsområdet markerat. Skala 1:100 000.

Sammanfattning

Stockholms läns museum utförde i november 2007 en slutundersökning av en del av fornlämning RAÄ 209:2 i Husby, Österåker socken och kommun, Uppland. Undersökningen föranleddes av att Turbinen i Stockholm AB avser att bebygga fastigheten med bostadshus, etcetera.

Inom området har tidigare boplatsslämningar från järnåldern påträffats. Den föreliggande slutundersökningen berörde den östra och nordöstra delen av detta fornlämningsområde. Värdet av undersökningen var framför allt att boplatsten kunde avgränsas mot öster och nordöst. Endast ett skärvtensflak (utkastlager?) samt spridda stolphål påträffades. Dessa kunde dock inte sammanföras till en gemensam konstruktion.

I samband med undersökningen karterades också delar av en stensträng samt resterna efter en numera borttagen väg, som dock återfinns avbildad på en geometrisk karta från 1688.

Bakgrund

Turbinen i Stockholm AB står i begrepp att bebygga fastigheten Husby 2:21 med bostadshus etcetera enligt gällande detaljplan. På delar av det aktuella exploateringsområdet återfinns fornlämningen RAÄ 209 och 509. Den förstnämnda fornlämningen utgör ett boplatssområde från järnåldern och stensträngsrester av okänd ålder, medan den senare består av en vägbank från historisk tid. Länsstyrelsen (lst. dnr. 431-07-92668) beslutade av denna anledning att de delar av fornlämningsområdet som direkt berördes av exploateringen skulle slutundersökas och att detta skulle bekostas av exploatören.

Området har tidigare berörts av en arkeologisk utredning inför en utvidgning av Hagby golfbana (Grönwall & Werthwein 2003), samt en arkeologisk förundersökning av fornlämningen RAÄ 209, utförd av Stockholms läns museum i september 2003 (Andersson 2004). I samband med den senare påträffades ett 30-tal boplatsslämningar i form av stolphål, härdar och härdgropar framför allt väster om det impediment, som omges av RAÄ 209. Boplatsten bedömdes sträcka sig över ett ungefär 50-90x15-55 meter stort område i NV-SO riktning och kunde utifrån keramifragment grovt dateras till perioden romersk järnålder – vikingatid.

Ett fåtal anläggningar påträffades under nämnda förundersökning även norr och öster om samma impediment, såsom en vägbank från historisk tid (numera RAÄ 509), skärvtens, en härdrest och ett fåtal stolphål. Den aktuella särskilda undersökningen berör dessa norra och östra delar av boplatsten. Slutundersökningen utfördes av Stockholms läns museum under den andra delen av november 2007.

Målsättning och metod

Slutundersökningens mål var att klargöra boplatsens karaktär och datering. För att åstadkomma detta totalavbanades hela undersökningsområdet med planskopa i tunna skikt ned till anläggningsnivå, eller där anläggningar inte påträffades, till en nivå som bedömdes vara opåverkad av mänskliga aktiviteter. De avbanade ytorna handrensades vid behov. Anläggningar dokumenterades digitalt i plan och fotograferades med digitalkamera. Flertalet anläggningar handgrävdes och dokumenterades. I dessa togs även makroprover. Övriga anläggningar dokumenterades i plan. Undersökningens dokumentation integrerades i Intrasis.

Topografi och fornlämningmiljö

Husby ligger ungefär en kilometer väster om Åkersberga samhälle i en långsträckt dalgång som löper från Trälhavet i sydost till Garnviken i norr. Ännu i slutet av förhistorisk tid låg delar av dalgången under vatten och utgjorde då en del av den så kallade Långhundraleden, som utgjorde en av de viktigaste vattenlederna till Uppsala. Husby var vid denna tid beläget vid farledens inlopp vid Tunafjärden (Andersson 2004: 8).

Det område av RAÄ 209 som berörs av den aktuella undersökningen är ungefär 650 m² stort och tangerar den östra kanten av det impediment som ligger cen-

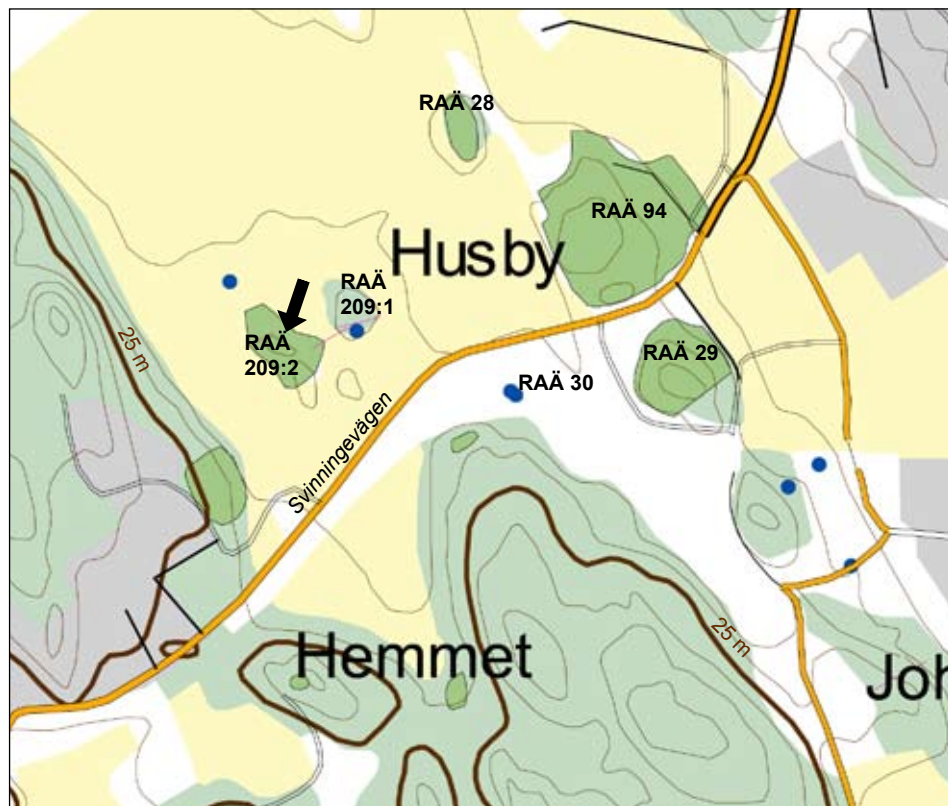


Fig 2. Utdrag ur digitala fastighetskartan med undersökningsområdet markerat. Skala 1:10 000.



Fig 3. Geometrisk karta över Husby från 1688. Skala 1:10 000.

tralt i fornlämningsområdet. En mindre del av ytan sträcker sig även norr om impedimentet. Markslaget består här av lerig åkermark på en nivå av ungefär 10-11 meter över havet. Själva impedimentet, som utgörs av berg och moränavlagringar på ungefär 15 meter över havet, är bevuxet med buskar, sly och ett fåtal träd. Ytterligare ett impediment återfinns just öster om undersökningsområdet. Detta är idag bevuxet med blandskog, men uppvisar spår efter ett antal mindre åkertegar.

De två impedimenten har tidigare varit förbundna genom en smal öst-västlig moränås, vilken dock idag är till största delen bortschaktad. Längs med denna åsrygg sträcker sig på den geometriska kartan över Husby från 1688 en hägnad från Husby i öster till utmarken i väster (se fig 3). I anslutning till hägnaden har även en äldre och numera borttagen väg varit anlagd. Därtill löper hägnaden även samman med sträckningen av stensträngen RAÄ 209:1 på det östra impedimentet. (Andersson 2004: 8 f.).

Trakten är rik på fornlämningar. Ungefär 350 meter östnordöst om undersökningsområdet ligger Husby bytomt (RAÄ 94), på samma plats där bytomten även återfinns på en geometrisk karta från 1688. I undersökningens direkta när-område återfinns även fr.a. ett flertal gravfält. I sluttningen där skog övergår till åkermark just sydväst om boplatsoområdets västra gräns, ungefär 200 meter sydväst om det område som var föremål för den föreliggande arkeologiska undersökningen, ligger gravfältet RAÄ 17, bestående av ett 15-tal runda stensättningar. Ytterligare gravfält med högar och stensättningar i närområdet återfinns bland annat ungefär 450 meter öster (RAÄ 29), 300 meter östsydöst (RAÄ 30), samt 300 meter nordöst (RAÄ 28) om undersökningsområdet.

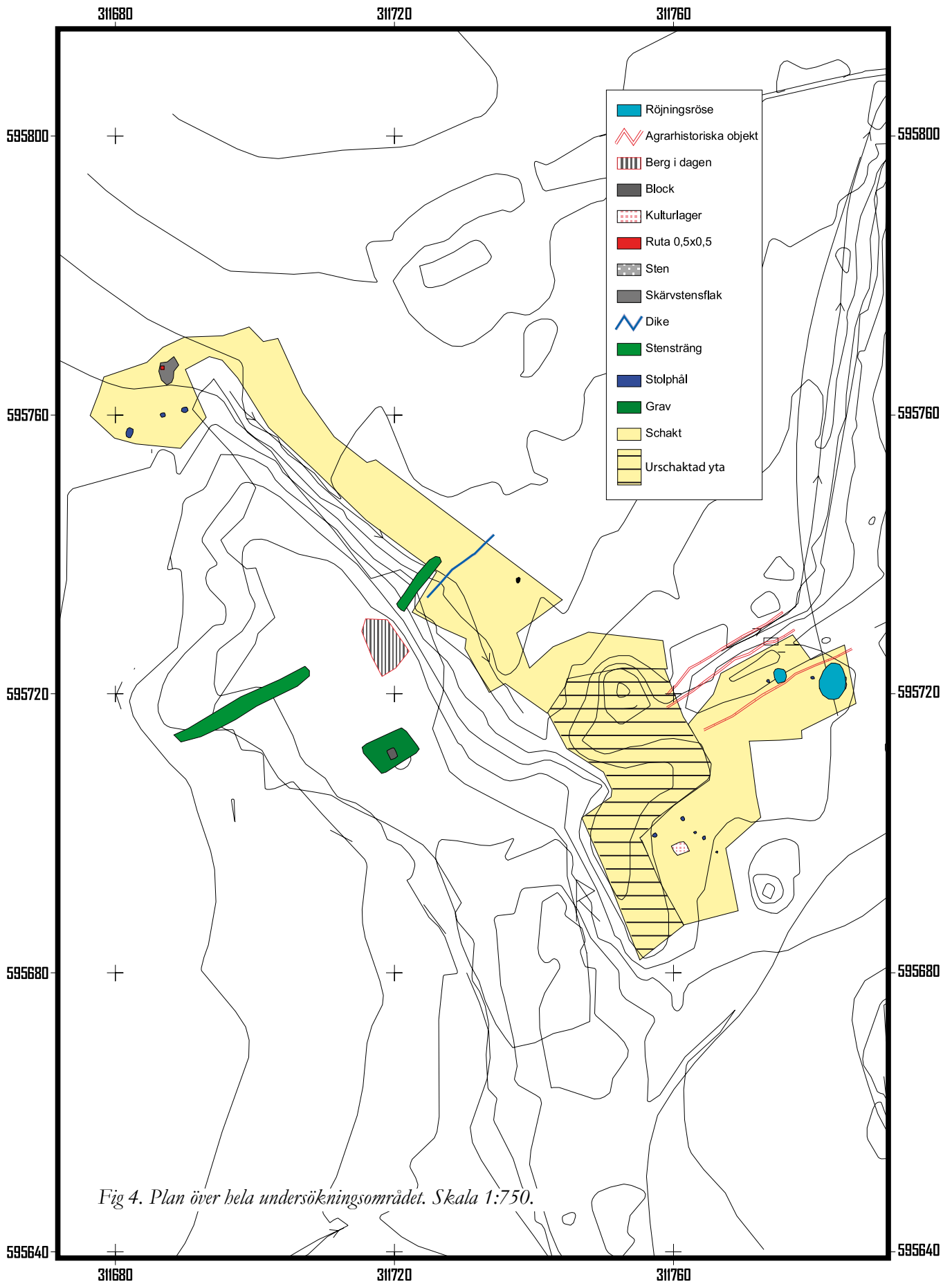
Undersökningsresultat

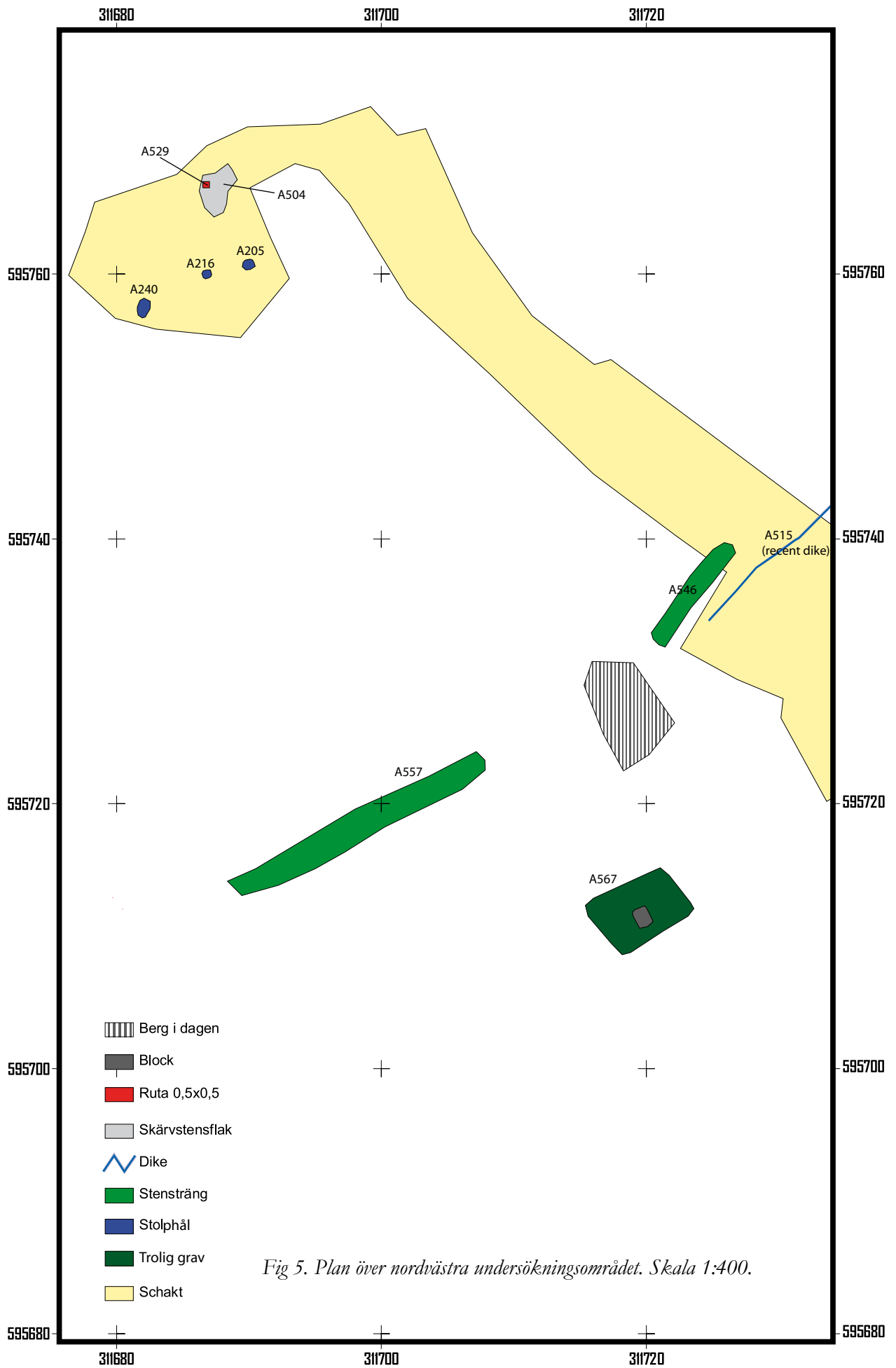
Undersökningen genomfördes delvis under vinterlika väderförhållanden med snö, tjäle och mörker. Totalt avbanades en yta på ungefär 1500 m² och sammanlagt påträffades, undersöktes och/eller karterades omkring 20 kulturhistoriskt relaterade anläggningar.

Undersökningområdet var som nämdes ovan beläget i gammal åkermark. Något anmärkningsvärt var att plogjorden var i princip fri från recenta föremål som tegel, järnskrot, fajans, etcetera, vilket påträffades i relativt rikliga mängder i samband med förundersökningen på åkermarken väster om impedimentet (se schaktbeskrivningar i Andersson 2004).

Stora delar av undersökningsområdet var kraftigt skadat av senare markarbeten. Vissa skador tycks ha uppkommit inom ramen för åkerbruket, men de största skadorna har dock uppstått av att en ungefär 600 m² stor yta (ID 0583) i undersökningsområdets sydöstra del har använts som jordtäkt. Här sträckte sig tidigare den numera bortgrävda nord-sydliga åsryggen med den försvunna vägbanken, men av denna kunde endast otydliga fragment skönjas vid tiden för undersökningen. På ytan söder om den försvunna vägen påträffades vid schaktningen visserligen vissa spår efter arkeologiska objekt. Dessa var dock kraftigt skadade och eftersom de hade förlorat mer eller mindre hela sin arkeologiska kontext i samband med de tidigare markarbetena och eftersom marken dessutom var frusen av den tjäle som hade trängt ned i lerjorden, togs beslutet att inte undersöka de föreliggande anläggningarna arkeologiskt. Det mycket begränsade vetenskapliga värde som en undersökning av dessa anläggningar skulle ge, bedömdes inte motsvara de kostnader som arbetet ifråga skulle uppgå till.

De anläggningar som undersöktes arkeologiskt låg framför allt just nordväst om det västra impedimentet i undersökningsområdets nordligaste del. Här påträffades ett ungefär 4,0x2,3 meter stort skärvtensflak (A504) (detta identifierades redan under förundersökningen, där det kallas A36). Skärvtensflaket kan ha utgjort ett utkastlager i den nordöstliga utkanten av den större boplat, som kunde konstateras i åkermarken väster om det västra impedimentet i samband med förundersökningen (Andersson 2004). I skärvtensflaket grävdes en ruta om 0,5x0,5 meter, vilken visade att flaket var ca 0,3 meter tjockt och förutom





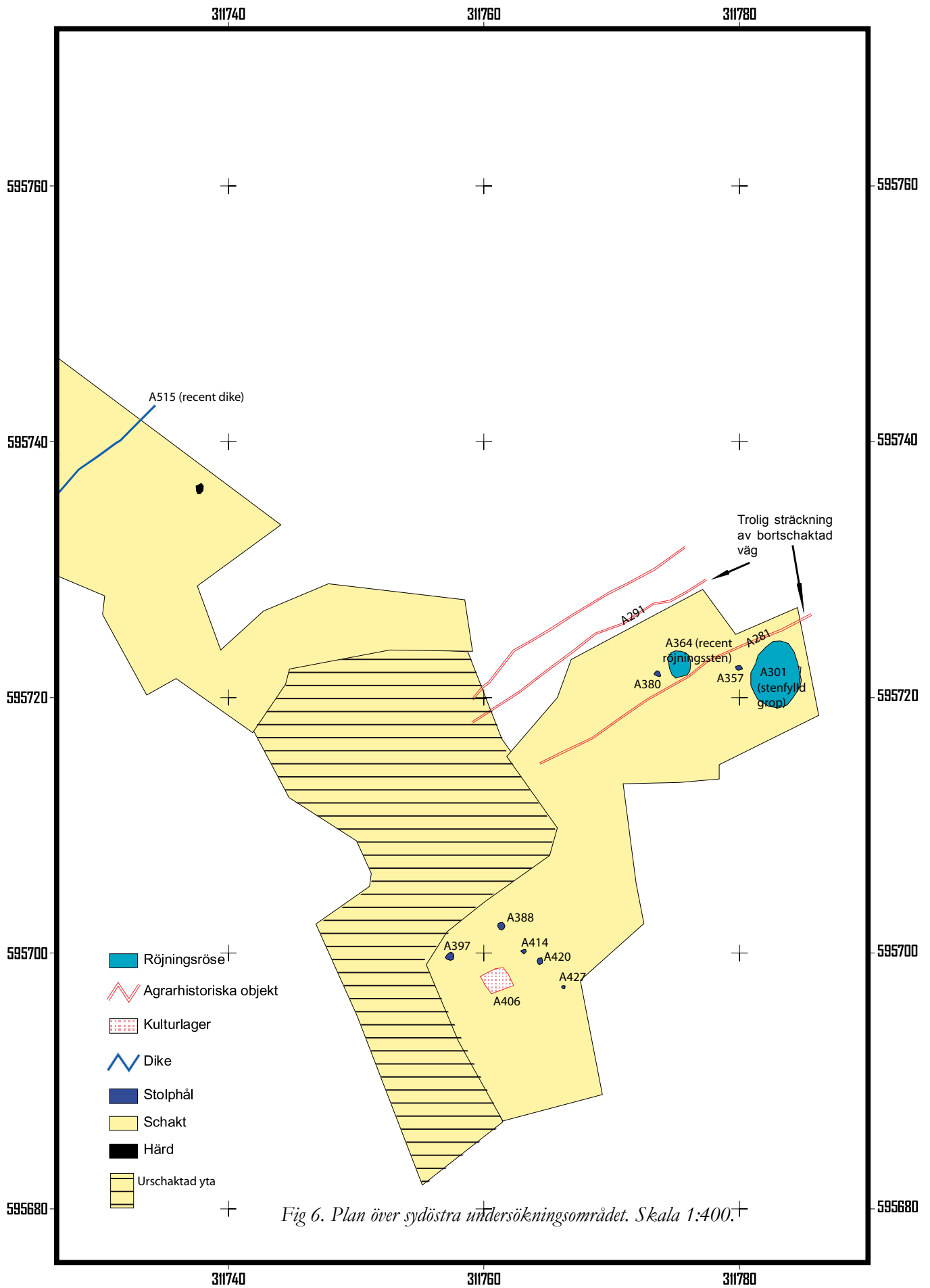




Fig 7. Stolphålet A240. Foto Andreas Nordberg.

skärvig och skörbränd sten bestod av kulturpåverkad jord. Inga fynd återfanns dock i detsamma.

Inom samma område påträffades även tre distinkta stolphål, A205, A216, A240 (se fig. 7). Det gick dock inte att föra samman stolphålen och skärvestensflaket till en gemensam större struktur inom ramen för den föreliggande slutundersökningen. Möjligheten finns dock att anläggningarna kan knytas samman med ännu okända objekt inom det boplatsområde, som sträcker ut sig i åkermarken sydväst om de undersökta stolphålen.

Inom ramen för slutundersökningen karterades även två stensträngsrester, som låg placerade väster (A557) respektive öster (A546) om det västra impedimentet. Båda stensträngarna sträckte sig i en gemensam sydväst-nordöstlig linje, som endast avbryts av krönet på det smala impedimentet. De båda stensträngsbitarna tycks därför ha ingått i ett gemensamt hägnadssystem. Centralt på krönet av samma impediment karterades dessutom ett objekt som eventuellt skulle kunna utgöra en övertorvad mittblocksgrav. Vidare karterades resterna efter den gamla vägbanken (ID 268, 281, 291) på den skadade ytan mellan det östra och västra impedimentet. Denna kartering är dock endast ungefärlig, eftersom den sentida jordtäckten gjort att vägbanken endast kunde anas fragmentariskt. Se anläggningstabell på sidan 15.

Fynd

Antalet fynd var mycket lågt över hela undersökningsytan. En tendens som bör påtalas är dock att de fynd, som på typologiska grunder kan anta härröra från förhistorisk tid (som harts, keramikfragment), påträffades i den nordvästligaste delen av undersökningsområdet, vilket tycks direkt anknyta till det stora boplatsområdet väster om det västra impedimentet. Se fyndtabell på sidan 16.

Anläggningstabell

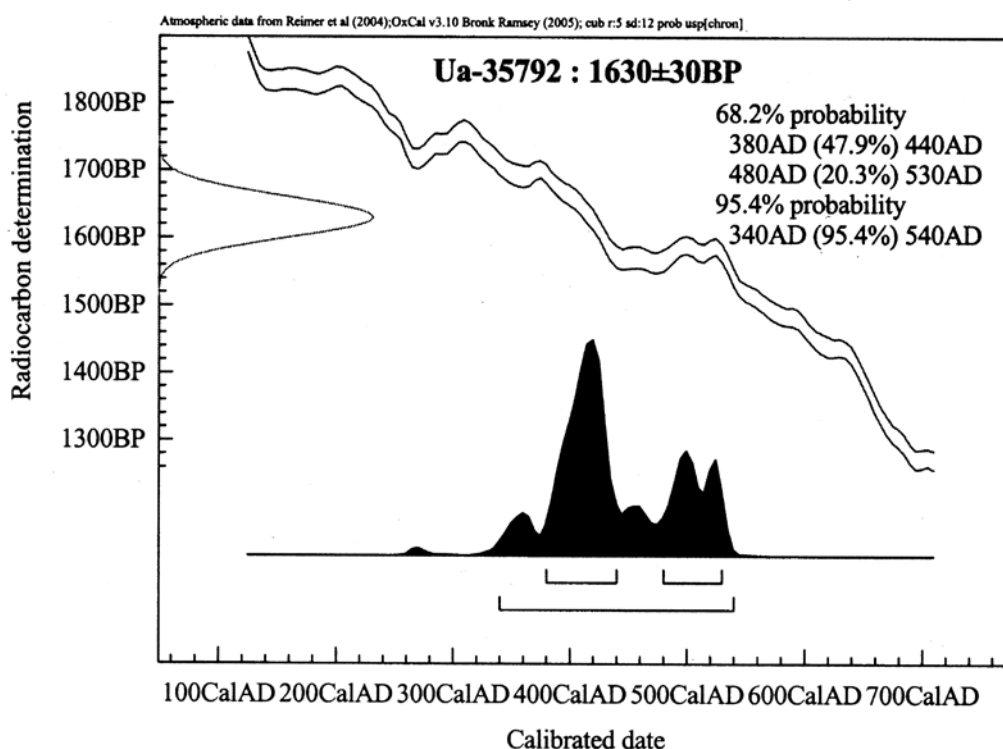
Anl.nr.	Typ	Beskrivning
205	Stolphål	Stenskottstolphål 0,7 m i diameter och 0,55 m djupt. Flertal stenar, 0,2-0,4 m i diameter, synliga i ytan. Fyllning av mörktbrun humös lera med sten ned till botten. Nedgrävningen var något "trattformad" med plan botten.
216	Stolphål	Stenskott stolphål ca 0,6 m i diameter och 0,45 m djupt. Flertal stenar, 0,2-0,4 m i diameter, synliga i ytan. flertalet av stenarna var sk avlånga skoningsstenar. Fyllning av mörktbrun humös lera med stenar ned till botten. Skålförmad nedgrävning något utdragen mot N. I fyllningen påträffades ett bränt ben.
240	Stolphål	Stenskott stolphål, 0,9 m i diameter och 0,5 m djupt. I plan var stenarna placerade i en ring kring ett stenfritt centrum. Stenstorleken var 0,2-0,3 m i diameter, varav flera var avlånga. I profilen kom skärersten blandat med övrigt stenmaterial i en skålförmad nedgrävning.
268	Vägbank	Spår efter nu borttagen vägbank.
281	Vägbank	Spår efter nu borttagen vägbank.
291	Vägbank	Spår efter nu borttagen vägbank.
301	Stenfylld grop	Stenfylld grop mellan större markfasta block, med mindre stenar, 0,1 i diameter, i ytan och ett underliggande stenlager bestående av större stenar, 0,3-0,5 m i diameter. Kan vara en rotvälta eller en svacka som fyllts med sten som rensats från åkern.
357	Stolphål (?)	Troligt stenskott stөрhål ca 0,4 m i diameter, med mindre stenar 0,05-0,1 m i diameter synliga i ytan. Ej undersökt pga tjäle.
364	Röjningssten	Yta under vägbanken som troligtvis är röjningssten rundad 0,2-0,3 m i diameter. Fynd av dymmel och obränt ben.
380	Stolphål (?)	Troligt stenskott stolphål ca 0,5 m i diameter med stenar, 0,1-0,2 m i diameter, synligt i ytan. Ej undersökt pga tjäle.
388	Stolphål (?)	Troligt stenskott stolphål ca 0,6 m i diameter, med rundad sten 0,1-0,2 m i diameter synliga i ytan. Ej undersökt pga tjäle.
397	Stolphål (?)	Troligt stenskott stolphål 0,7 m i diameter. Med rundad sten 0,1-0,2 m i diameter synlig i ytan. Fyllningen föreföll att vara något mörkare innanför stenarna. Ej undersökt pga tjäle.
406	Kulturlager	Rest av kulturlager med inslag av kol och brändlera ca 2x2,5 m i diameter och 0,05 m tjockt. Ej undersökt.
414	Mörkfärgning	Rundad mörkfärgning ca 0,2 m i diameter. Ej undersökt.
420	Stolphål (?)	Troligt stenskott stolphål 0,5 m i diameter med stenar 0,05-0,15 m i diameter, synliga i ytan. Ej undersökt.
427	Mörkfärgning	Mörkfärgning ev. stolphål, 0,3 m i diameter. Ej undersökt.
504	Skärersten	Utkastlager lager av skärersten på impedimentets norra del. Ett lager med sten 0,1-0,3 m i diameter. I lagret grävdes en 0,5x0,5 m stor ruta (529).
515	Dike	Rest av recent dike i O-V riktning.
538	Härd	Härdbotten? Rödfärgning i lera 0,7 m i diameter. Ej undersökt.
546	Stensträng	Rest av stensträng, utrasad sten ca 0,2-0,4 m i diameter. Strängen är ca 9 meter och löper i SV-NO riktning ut från det västra impedimentet
557	Stensträng	Stensträng med 0,3-0,5 m stora stenar. Strängen är ca 21 meter lång löper ut från det västra impedimentet mot väster. Kan höra samman med stensträngen 546.
567	Grav ?	Eventuell fyrsidig mittblocksgrav centralt på det västra impedimentet.

Fyndtabell

Fyndnr	Fynd	Id	Material	Vikt	Antal	Fyndstatus
1	Harts	5001		1.1	1	Rensfynd
2	Harts	5002	Harts	1.4	1	Rensfynd
3	Keramik	5003	Keramik	1.9	1	Rensfynd
4	Kvarts	5004	Kvarts	74.7	1	Rensfynd
5	Bränt ben	5005	Ben	1.1	1	
6	Kritpipa	5006	Bränd lera	5.5	1	Rensfynd i diket
7	Flinta (bränd)	5007	Flinta	8.0	2	Rensfynd under vägen
8	Harts	5008	Harts	7.4	5	Rensfynd under vägen
9	Bränd lera	5009	Bränd lera	5.0	5	Rensfynd under vägen
10	Ben	5010	Ben	9.3	1	Rensfynd under vägen
11	Harts	5011	Harts	1.0	1	

¹⁴C-dateringar

I ett av stolphålen (A216) påträffades en mindre bit bränt ben (Fynd-nr. 5). Detta användes som underlag för en ¹⁴C-analys (Ua-35792), utförd av Ångströmslaboratoriet i Uppsala. Resultatet gav en ålder 1630 ± 30 BP (380-440 AD 1 sigma, 340-540 AD 2 sigma).



Makroprover

Totalt analyserades sex stycken makroprover, varav ett togs ur skärvstensflaket A504 och fem från de tre intilliggande stolphålen A205, A216 och A240. Proverna, som analyserades av Ann-Marie Hansson, innehöll dock endast recenta spår av mälla och gräs. Se bilaga på sidan 19.

Tolkning

Mycket talar för att det område som undersökningen kom att beröra låg precis utanför gränsen för det större boplatsoområde som lokaliserades i åkermarken väster om det västra impedimentet under förundersökningen (Andersson 2004). Även om den södra delen av ytan mellan de två impedimenten var kraftigt skadad, var de arkeologiska lämningarna där så få, att man kan anta att det egentliga boplatsoområdet i princip avgränsas åt öster av det västra impedimentet – en slutsats som också understöds av resultaten från förundersökningen. Sannolikt lokaliserade föreliggande undersökning även boplatsoområdets nordöstra begränsning, eftersom det är rimligt att denna gräns sammanfaller med de stolphål och utkastlager med skärvsten som påträffades i undersökningsområdets nordvästligaste del.

Den ¹⁴C-datering som gjordes på ett bränt ben i ett av stolphålen inom detta område antyder att bolpatsen åtminstone varit i bruk under sen romersk järnålder – folkvandringstid, vilket sammanfaller väl med de resultat som framkom under förundersökningen, där dateringar av keramiskt material antydde en bruksperiod från romersk järnålder till och med vikingatid.

Referenser

Andersson, K. 2004. *En boplats från järnålder vid Husby i Österåker. Arkeologisk förundersökning, fornlämning RAA 209, Husby 2:21, Österåker socken och kommun, Uppland.* (Stockholms läns museum Rapport 2004:6).

Grönwall, R & Werthwein, G. 2003. *Hagby golfbana. Arkeologisk utredning inför utvidgning av Hagby golfbana, Österåkers socken och kommun, Uppland.* (Stockholms läns museum Rapport 2003:28).

Tekniska och administrativa uppgifter

Stockholms läns museums diarienummer:	2003:201
Länsstyrelsens diarienummer:	431-07-92668
Lanskap:	Uppland
Kommun:	Österåker
Socken:	Österåker
Fastighet:	Husby 2:21
Ekonomiska kartan:	10I9b Täljö NÖ
Belägenhet:	(NV hörn) x 595763, y 311677
Kordinatsystem:	ST90
Arkeologisk personal:	Åsa Berger (projektledare) Andreas Nordberg Ingela Harrysson Richard Grönwall Göran Werthwein Lars Andersson
Undersökningsperiod:	19-28 november 2007.
Arkivmaterial:	Förvaras på Stockholms läns museum

Bilaga

Växtmakrofossilanalys

Ann-Marie Hansson

Inledning

Sex jordprover mottogs från Stockholms Länsmuseum. Kontaktperson: Åsa Berger.

Proverna bestod till största delen av lera och mycket lite växtmaterial i form av recenta och subrecenta rotträdar och enstaka kolfragment.

Metod

De leriga proverna löstes upp i ca 10% kaliumhydroxid, och fick sedan ligga och dra i ca 1 dygn. Därefter skedde en flotering, varvid det organiska materialet flöt upp och samlades upp i en sichtsats med minsta maskstorlek 0,5 mm. Det identifierbara materialet plockades ut med en liten pensel under stereolupp och identifierades. Det kvarvarande tunga oorganiska materialet torkades och undersöktes. Tyvärr fanns inget intressant material här.

Raä 209, AP **205**. 1,8 liter jord

Recent:

1 Svinmålla (*Chenopodium album*)

Raä 209, AP **216, översta lagret**. 1 liter jord

Recent:

1 Svinmålla (*Chenopodium album*)

2 Mållafamiljen (Chenopodiaceae)

Raä 209, AP **216, botten**. 1 liter jord

Recent:

1 Mållafamiljen (Chenopodiaceae)

1 Gräsfamiljen (Poaceae)

Raä 209, AP **240**. 1 liter jord

Raä 209, AP **240, botten**. 1 liter jord

Raä 209, skärvtensflaket, 3,2 liter jord

Recent:

1 Svinmålla (*Chenopodium album*)

1 Mållafamiljen (Chenopodiaceae)

Sammanfattning

Resultatet av växtmakrofossilanalysen var tyvärr oerhört magert, det fanns över huvudtaget inga förkolnade fröer eller frukter.