

# Eds kyrka

Antikvarisk kontroll vid invändiga restaureringsarbeten, Eds kyrka, Eds socken,  
Upplands Väsby kommun, Uppland

*Lisa Sundström*  
Rapport 2008:15



# Eds kyrka

Antikvarisk kontroll vid invändiga restaureringsarbeten, Eds kyrka, Eds socken, Upplands Väsby kommun, Uppland

*Lisa Sundström*  
Rapport 2008:15

*Foto omslag: Målning av Olle Hjortzberg på södra korväggen, bildnr: lp20080602.  
Samtliga bilder är tagna av Lisa Sundström, Stockholms läns museum.*

Rapporten finns i PDF-format på adressen  
[stockholms.lans.museum](http://stockholms.lans.museum)



Sickla Industriväg 5B, 131 34 Nacka  
Tel 08-586 194 00 Fax 08-32 32 72  
Webb: [stockholms.lans.museum](http://stockholms.lans.museum)

© Stockholms läns museum  
Produktion: Stockholms läns museum

Allmänt kartmaterial: Lantmäteriverket. Medgivande 97.0133

---

Stockholm 2008

## Innehåll

Sammanfattning av utförda åtgärder .....	6
Administrativa uppgifter .....	7
Byggnadshistorik med relevans för ärendet.....	7
Utförda åtgärder.....	9
Avvikelser från arbetshandlingar.....	25
Kulturhistorisk bedömning av utförda åtgärder.....	25
Övriga handlingar med relevans för ärendet .....	25

## Sammanfattning av utförda åtgärder

De utförda åtgärderna har bestått i rengörings- och konserveringsarbeten av samtliga ytskikt interiört såsom väggar, valv, kalkmålningar och inredning samt komplettering och byte av belysning.

Väggarna och valven i kyrkan var kraftigt nedsmutsade och det murala måleriet, framförallt Olle Hjortzbergs målningar, i behov av översyn. Nedsmutsningen var tydlig framförallt över radiatorer. Väggar och konstverk i kyrkorummet var till delar beväxta med mögel.

Syftet med arbetena har varit att avlägsna skadliga ämnen och säkra kalkmålningarna. Målsättningen med arbetena har varit att rengöra väggar, valv och inredning och samtidigt bibehålla kyrkorummets befintliga karaktär och inredningens naturliga slitage.

Komplettering och ändring av armatur har utförts för att förbättra kyrkorummets belysning.



*Kyrkorummet åt väst före rengöring. Bildnr: lp20080603.*

## Administrativa uppgifter

Objekt: Eds kyrka

Socken: Eds

Kommun: Upplands Väsby

Landskap: Uppland

Arbetshandlingar: Utdrag ur Vårdplan 2004-12-29, s. 13-26 och 35.  
Konserveringsprogram 2005, 2005-09-19, Eds kyrka, Upplands Väsby,  
Målerikonserverator i Dalarna. Beskrivning renovering av elanläggning, ECS-Teknik,  
2005-10-10.

Länsstyrelsens beslut: d.nr: 433-05-63206, 2005-10-31 (tillståndet förlängt); d.nr:  
433-06-55448, 2006-08-22.

Byggherre/beställare: Eds församling

Byggledare/arkitekt: ECS-Teknik, Knut Åkesson, Lars Elvermark

Generalentreprenör: Rosersbergs Byggnads AB

UE Målerikonserverator: Målerikonserverator i Dalarna, Anders Persson

UE Ljuskronor: Fongs Gelbgjuteri AB, Bertil Fong

UE Stenkonserverator: Prolithos Stenkonservering, Svante Nilsson

UE Byggställningar: Örnvik Byggnadsställningar, Kjell Jonsson

UE El: Sandströms Elfirma

UE: Jan Börjeson Orgelvärd AB

Antikvarisk kontrollant: Stockholms läns museum, Lisa Sundström

Byggnadstid: 2008

Antikvarisk slutbesiktning: 2008-05-16



*Kyrkorummet åt väst efter restaurering. På västra väggen under läktaren har en referensyta lämnats. Bildnr: lp20080604.*

## Byggnadshistorik med relevans för ärendet

Eds kyrka härrör från 1100-talet och bestod ursprungligen av ett rektangulärt långhus med ett smalare torn i väst samt en absid i öst. Under 1300-talet förlängdes kyrkan åt öst, varvid absiden revs och ersattes av ett rakslutet kor. Vid samma tid slogs kryssvalven och sakristian tillkom. 1487 dekorerades valven med kalkmålningar av Albertus Pictor.

Vid en större renovering av kyrkan 1768 revs korvalvet och mellanväggen mellan kor och långhus. Ett nytt valv uppfördes i koret i samma höjd som långhuset. Vid renoveringen kalkades det medeltida måleriet över. Kyrkorummet försågs också med ny bänkinredning, läktare, altarring och altarpredikstol. Altarpredikstolen utfördes efter ritningar av en dåtidens stora arkitekter Jean-Eric Rehn.

År 1917-18 renoverades kyrkan under ledning av Sigurd Curman och det medeltida måleriet togs fram och kompletterades med nya målningar av konstnären Olle Hjortzberg. Korets fönster försågs med glasmålningar efter Olle Hjortzberg. På inredningen togs äldre marmoreringsmålning fram på vissa inredningsföremål och andra målades om. Vid renoveringen placerades triumfkrucifixet från 1460-talet i triumfbågen mellan kor och långhus och kompletterades.

Orgelfasaden härrör från 1817 och är sannolikt tillverkad av P.Strand. Orgelns fasad målades om senast 1917-18.

1955 rengjordes kalkmålningarna och väggar och valv omkalkades. 1987-1990 utfördes vissa interiöra restaureringsarbeten av kalkmålningar, altarpredikstol, altare och triumfkrucifix.

## Utförda åtgärder

### Väggar och valv

Innan rengöring har prov för utarbetande av lämplig metod för rengöring utförts. Proven har utförts med dels Wishabsvamp och dels Gomma Pane.



*Prov utfördes med Wishabsvamp och Gomma Pane för utarbetande av lämplig metod av rengöring. Wishabsvamp samt oanvänd och använd Gomma Pane. Bildnr: lp20080605.*

Ytor rengjorda med Wishabsvamp lämnade enhetligare vita ytor än ytor rengjorda med Gomma Pane, som lämnade en rengjord mer levande yta. Rengöringen med Wishabsvamp tog inte bara bort smutsen utan även ett yttersta lager färgskikt.

För att inte erhålla ett nymålats utseende utan istället lämna en levande yta som förhåller sig bättre till kalkmålningarna i koret valdes att rengöringen skulle utföras med Gomma pane.

Mögelsanering har utförts med rödsprit och Benack 50 i lösning med vatten. Blekning av mögel har utförts med väteperoxid 35% som eftertvättats.





*Rengjorda provytor. Bildnr: lp20080606.*

Efter rengöringen med Gomma Pane har de mest störande mörka fläckarna och fläckar efter tidigare retuscheringar tonats in. Större sprickor har fästs, lagats med kalkbruk och tonats in. Då ytorna var för feta för kalkfärgsintoning har intoning utförts med kalklimfärg. Väggar vid läktare och västra väggen har, upp till en höjd av ca 2 m, tidigare bättringsmålats med en oljefärg. De ytorna har ommålats med en kalklimfärg.

Kalkmåleriet har rengjorts med Gomma Pane. På Olle Hjortzbergs måleri som uppvisade små skador där färgen sprängts bort, har skador och lösa flakor i måleriet säkrats och fästs. Tydliga, iögonfallande små bortfall har retuscherats.

Det medeltida måleriet har rengjorts, konserverats och därefter lämnats utan retuscheringar.

Det noterades att skraffering förekommer på det år 1917-18 kompletterade måleriet av Olle Hjortzberg, troligen för att visa vad som är medeltida original och vad som är kompletteringsmålats.



*Spricka i målning utförd av Olle Hjortzberg på norra korväggen. Bildnr: lp20080607.*



*Det medeltida måleriet utfört av Albertus Pictor har lämnats utan retuscheringar. Bildnr: lp20080608.*

Kalkmåleriet med draperimåleri i korets nedre delar uppvisade flertalet mekaniska skador och färgbortfall och gav ett mycket skadat intryck än i övrigt. De aktuella delarna har fästs och retuscherats i något större utsträckning än i övrigt.



*Draperimålning i korets nedre delar gav ett iögonfallande skadat intryck och har retuscherats i något större utsträckning än i övrigt. Bildnr: lp20080609.*

Samtliga ytor har efter rengöring fixerats med kalkvatten.

Väggarnas nedre delar innanför bänkkvarteren var delvis mycket skadade och har efter brukslagning målats om med linoljefärg i lika ton som befintlig.

Rörinklädnaden vid ingången till vapenhuset har målats in i väggfärgen



*Linoljefärgsmålningen på de nedre långhusväggarna var skadat och målades om. Iögonfallande fläckar på kalkavfärgade väggar har tonats in. Bildnr: lp20080610.*



*Nedre långhuvväggarna inom bänkkvarteren målades om. Bildnr: lp20080611.*

### **IR-Filmning**

Albertus Pictors måleri har filmats med s.k. IR-Film för att se om text i måleriet kan förtydligas. Resultatet har ej än framkommit.

### **Bänkinredning**

Bänkinredningen har rengjorts. Obundna färgskikt har fästs och mekaniska skrap- och skavskador retuscherats. Lagningar i bänkinredningen har efter byte av radiatorer marmorcerats lika befintligt. Naturligt slitage har lämnats utan åtgärd. Det noterades att under befintlig färg finns en äldre gråblå marmorceringsmålning och en äldre övermalad numrering av bänkdörrar.



*Dörr i bänkkvarter efter rengöring och konservering. Bildnr: lp20080612.*



### Altarpredikstol

Altarpredikstolens ytor har rengjorts. Svagt bundna färgskikt och förgyllning har fästs och mekaniska skador retuscherats. Naturligt slitage har lämnats utan åtgärd.



*Altarpredikstolens svagt bundna färgskikt och förgyllning har fästs. Bildnr: lp20080612.*



*Naturligt slitage har lämnats utan åtgärd. Bildnr: lp20080614.*



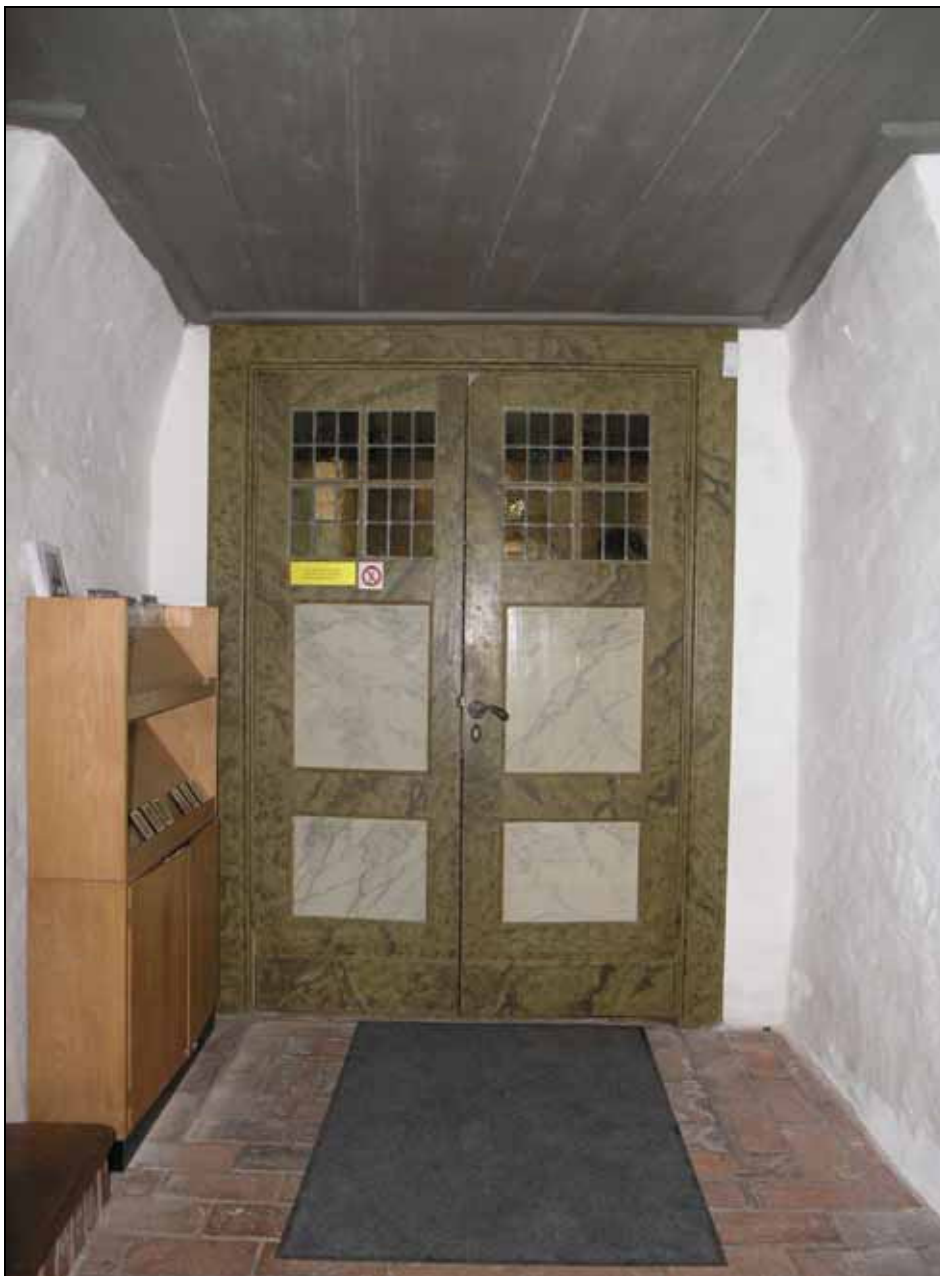
*Mekaniska skador har fästs och retuscherats. Bildnr: lp20080615.*



*Altarpredikstolen och korbänkar efter restaurering. Bildnr: lp20080616.*

## Dörrar

Marmoreringsmålade dörrar har rengjorts och mekaniska skador retuscherats. Naturligt slitage har lämnats utan åtgärd. Vapenhusdörrens anslagslist har bytts ut mot en ny med lika utformning och marmoreringsmålats lika orginalisten.



*Marmoreringsmålade dörr mellan vapenhus och långhus. Bildnr: lp20080617.*



### Läktare

Läktarbarriären och pelare har rengjorts och lösa färgskikt fästs. Missfärgade lagningar på speglarnas listverk har omförgyllts och patinerats. Förgyllning på läktarbarriärens övre list var fragmenterad varför hela listen omförgylldes. Hål efter borttagen armatur har lagats och retuscherats. En läda på barriären har målats in lika omgivande marmoreringsmålning.

Ett fält i läktarens undertak har målats om lika befintligt.

Läktaren heltäckningsmatta och underliggande masonit har tagits bort. Trägolvet under mattan visade sig vara i gott skick och har rengjorts.



*Missfärgade lagningar på läktarbarriärens listverk har omförgyllts. Bildnr: lp20080618.*

## Orgel

Före restaureringen har skyddsätgärder avseende orgeln utförts och därefter täckts för att undvika nedsmutsning under arbetenas gång. Orgelns ytskikt har efter avtäckning rengjorts och en detalj i orgelns dekorativa utsmyckning som lossnat limmats tillbaka. Vidare har färgskikt på blindpipor säkrats och retuscherats och skador på en träspiegel på baksidan retuscherats.



*Orgeln efter rengöring och konservering. Bildnr: lp20080619.*

### Träskulptur

Träskulpturen Anna med Maria och barnet, S:t Olof och triumfkrucifixet har rengjorts genom dammsugning och försiktig borstning med mjuk borste. Lösa färgskikt har fästs.



*Detalj av triumfkrucifixet. Bildnr: lp20080620.*



*Träskulpturen Anna med Maria och barnet och S:t Olof placerade i koret. Bildnr: lp20080621/22.*

### **Psalmnummertavlor**

Nummertavlorna har rengjorts och svagt bunden färg och förgyllning fästs. Skadade partier har partiellt uppstickats och krederats före partiell retuschering och omförgyllning.



*Den södra psalmnummertavlan efter restaurering. Bildnr: lp20080623.*

### **Tavlor**

Tavlor i kyrkorummet har mögelsanerats, rengjorts och konserverats. De fyra tavlorna framställer Maria med barnet, Petrus, Maria Magdalena samt en oljemålning på pannå framställande de sju bröderna och deras moders matyrdöd.

Ett grafiskt blad framställande Eds kyrka har rengjorts och ommonterats.

Det inramade Gustav III:s tal till ständerna 1771 har rengjorts och ett skadat ornament kompletterats med avgjutning och förgyllning lika befintligt.



### Stentavla på södra långhusväggen

Minnestavlan av kalksten har rengjorts. Tavlan uppvisade oljiga fuktfläckar kring den förgyllda inskriptionen och har slipats lätt. För att få en enhetlig ton har tavlan oljats in med rå linolja.



Minnestavlan av kalksten efter konservering. Bildnr: lp20080624.

### Belysning och elcentral- och manöverskåp

På kyrkans tre takkronor har installerats belysningsarmatur av typen MAXEL ALK 500. Ledningar till belysningen har dragits genom befintligt hål i taket.



*Belysningsarmatur installerad på takkronornas pendlar. Bildnr: lp20080625.*

På bjälken mellan kor och långhus har befintlig armatur ersatts av en spotlightskena med spotlights för belysning av koret. Den äldre ledningsdragningen som gick över kalkmåleriet har dragits om från befintligt urtag och upp i en valvkappa till bjälken, en betydligt mindre dragnig än befintlig. De gamla elledningarna har demonterats och skador på kalkmåleriet har lagats och retuscherats.

Belysningen under orgelläktaren har bytts ut till spotlights infällda i en träskiva som målats in i lika färg som taket under läktaren.

Spotlights på och över orgelläktaren har demonterats.

I tornet på orgelläktaren har en ny elcentral monterats och byggts in med ett skåp. Skåpet har målats in i väggfärgen.

Manöverskåpet vid ingången till brudkammaren har marmoreringsmålats med läktarens pelare som förebild.



*Läktarens undertak med nya infällda spotlights. Ett fält målades om. Bildnr: lp20080626.*

#### **Mässingskronor**

Kyrkorummets ljusredskap har renoverats, rengjorts och polerats.



*En av kyrkorummets tre mässingskronor efter rengöring. Bildnr: lp20080627.*

## Avvikelser från arbetshandlingar

Orgeln och träskulpturen S:t Olof har ej ingått i konserveringsprogrammet och har åtgärdats utan tillstånd. Arbetena har efter utförd åtgärd synats av kontrollant som konstaterade att arbeten utförts på ett gott sätt.

## Kulturhistorisk bedömning av utförda åtgärder

De invändiga restaureringsarbetena i Eds kyrka har utförts i enlighet med programhandlingar och länsstyrelsens beslut. Arbetena har utförts på ett hantverksmässigt sätt av yrkeskunniga i gott samarbete med antikvarisk kontrollant. Syftet och målsättningen med restaureringen har uppfyllts och är väl utfört.

## Övriga handlingar med relevans för ärendet

Dokumentation, Konserveringsarbeten i Eds kyrka, Upplands Väsby 2007, Målerikonserverator i Dalarna, Anders Persson, 2008-05-22.





*Kyrkorummet åt öster efter restaurering. Bildnr: lp20080628.*



*Kyrkorummet åt väst efter restaurering. Bildnr: lp20080629.*