

Trafikplats Akalla- Trafikplats Häggvik

Arkeologisk utredning, etapp 1, Sollentuna och Spånga socknar,
Sollentuna kommun och Stockholms stad, Uppland

Lars Andersson

Lisa Sundström

Rapport 2008:19



STOCKHOLMS
LÄNS MUSEUM

Trafikplats Akalla- Trafikplats Häggvik

Arkeologisk utredning, etapp 1, Sollentuna och Spånga socknar,
Sollentuna kommun och Stockholms stad, Uppland

Lars Andersson

Lisa Sundström

Rapport 2008:19

Rapporten finns i PDF-format på adressen
<http://stockholms.lans.museum/>



Tidsaxel: Mats Vänehem

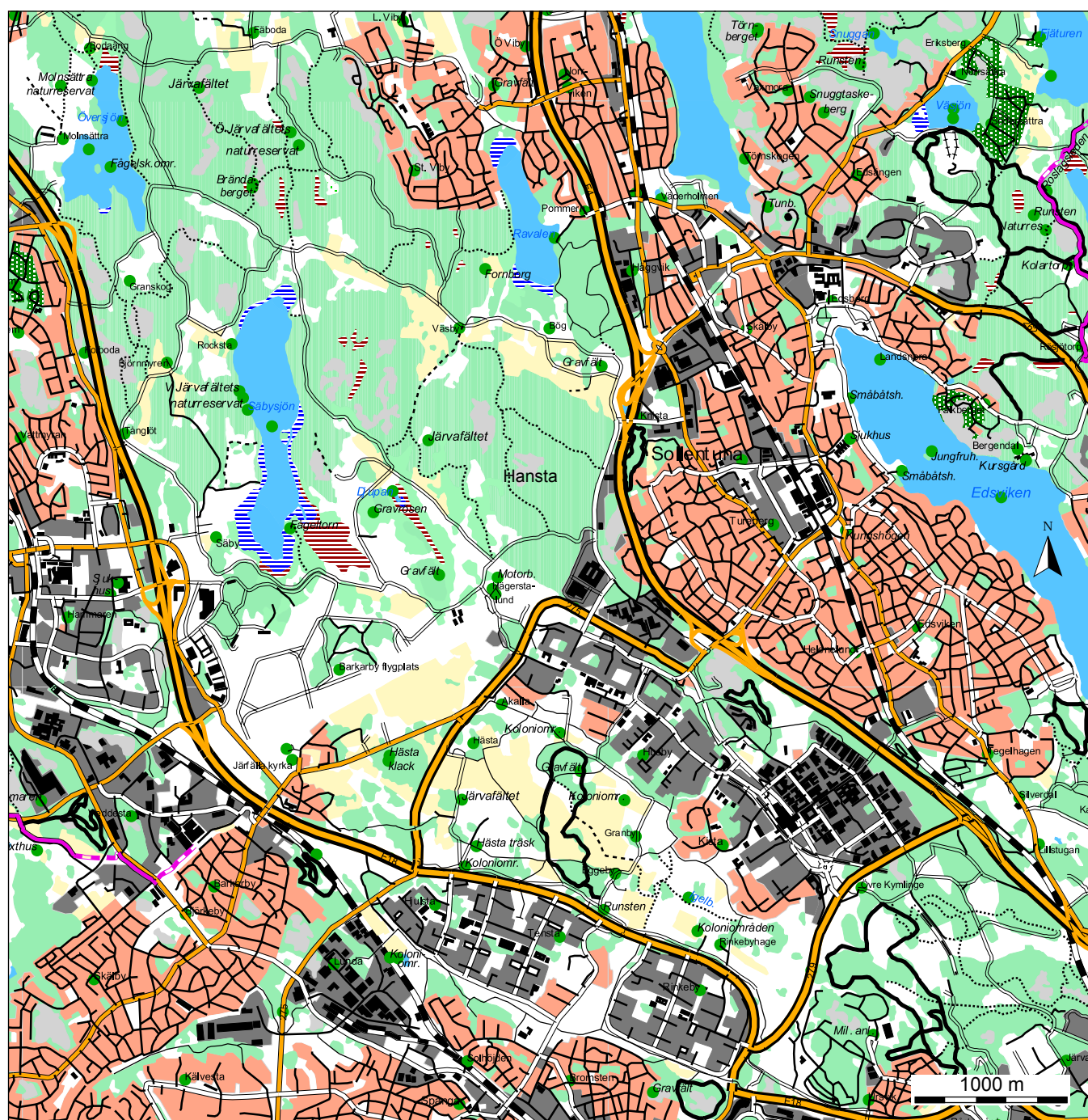
© Stockholms läns museum
 Produktion: Stockholms läns museum
 Redaktionell bearbetning: Åsa Lundström

Allmänt kartmaterial: Lantmäteriverket. Medgivande 97.0133

Nacka 2008

Innehåll

Administrativa uppgifter	7
Sammanfattning	7
Inledning	7
Metod	7
Topografi och fornlämningsmiljö	9
Resultat	11
Arkeologiska lämningar och rekommendationer till vidare åtgärder	12
Referenser och förkortningar	16



Områdena kring Hjulsta, Akalla och Häggvik. (Utsnitt ur digitala terrängkartan).



*Fig 1. Utdrag ur digitala fastighetskartan med undersökningsområdet markerat.
Skala 1:100 000.*

Administrativa uppgifter

Kommuner:	Stockholm, Sollentuna.
Socknar:	Sollentuna, Spånga.
Länsmuseets dnr:	2008:029
Uppdragsgivare:	Vägverket genom konsortiet Förbifart Stockholm SWECO VBB AB, WSP Sverige AB, Tyréns AB
Typ av undersökning:	Utredning etapp 1
Projektledare:	Lars Andersson Lisa Sundström

Sammanfattning

Föreliggande arbete motsvarar etapp ett i en arkeologisk utredning och innehåller ej markingrepp i form av sökschakt och provgrävningar. Däremot finns objekt som pekats ut som presumtiva riskområden där sökschakt/provgrävning alternativt antikvarisk kontroll rekommenderas vid en eventuell markexploatering. De i föreliggande utredningen framtagna lämningarna utgörs av husgrundsterrass, stensättning, röjda ytor, plåtå (terrassering), en yngre väg samt ett antaget men ej konstaterat boplatssläge (obj 1-6). Vidare finns ett antal för utredningen relevanta kända och registrerade (FMIS) lämningar.

Inledning

Stockholms läns museum har inom MKB-arbetet (arbetsplaneskedet) Förbifart Stockholm utfört ett uppdrag motsvarande en arkeologisk utredning etapp 1. Utredningen beställdes och bekostades av Vägverket genom konsortiet SWECO/WSP/Tyréns. Utredningsområdet utgörs av det markerade arbetsområdet mellan Akalla och Häggvik (fig 4). Föreliggande rapport är en del av flera utredningar där områdesindelningarna motiveras av exploateringens arbetsområde och sammanhängande kulturmiljöer.

Metod

Inom uppdraget ingår en fältinventering, analys av historiskt kartmaterial samt en arkivgenomgång. Inga markingrepp i form av sökschakt eller provgrävningar har utförts. Inmätningarna är utförda med GPS. Resultatet presenteras på en underlagskarta med rekommendationer på vidare åtgärder.

Det historiska kartmaterialet som har använts har hämtats från Lantmäteriets digitala databas. De medeltida historiska uppgifterna har hämtats från DMS. I övrigt har FMIS använts i uppgifter om registrerade fornlämningar. Geologin beskrivs utifrån jordartartskartor från Sveriges geologiska undersökning.

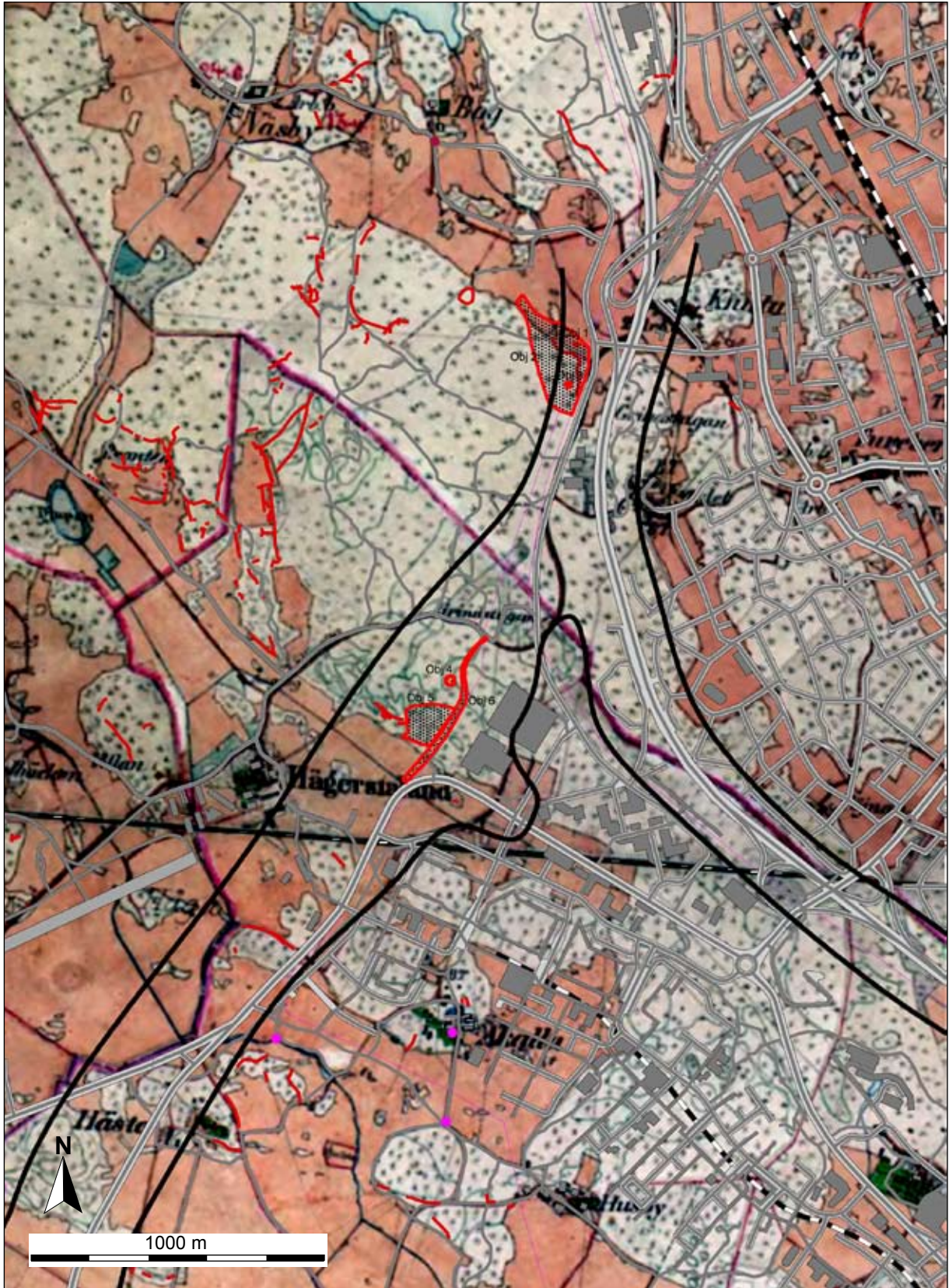


Fig 2. Utdrag ur häradsekonomska kartan med dagens väg- och järnvägsnät inlagt. Vägkorridoren är markerad med svart linje, de kulturhistoriskt värdefulla områdena med röd linje.

Topografi och fornlämningsmiljö

Området utgörs mestadels av uppvuxen lövskog med åker/ängsmark i södra och norra delarna. I söder vid Hägerstalund finns en motorcrossbrana som kraftigt har påverkat landskapet. I norr präglas landskapet av fornlämningarna vid Knista hammar samt sentida bebyggelse och trafikplats. Jordmånen varierar mellan osorterad morän främst i skogsområdena, och glacial och postglacial lera i den öppna åker/ängsmarken. Beggrunden utgörs av gnejs/granit som är uppstickande i höjdområdena. Höjden varierar mellan 20-35 meter över havet.

Knista

Området kring Knista utgörs av ett mycket komplext fornlämnings-sammanhang. De särklass största och mest komplexa lämningarna är RAÄ 275-276 samt 344 som består av gravfält med fler än 200 gravar samt ett boplatsoområde med dateringar från bronsålder och in i ny tid. Boplatslämningarna och gravarna skall sättas i ett sammanhang trots att dateringarna differentierar något. Gravfälten har sina huvudsakliga dateringar i yngre järnålder och boplatser innehåller dateringar från yngre bronsålder och fram till ny tid. Vissa gravformer antyder dock att gravfältet har börjat nyttjas åtminstone så tidigt som äldre järnålder. Gravfältet sträcker sig på båda sidor om E4:an och har ursprungligen sannolikt varit mycket större. Det finns också mindre fornlämningsområden kring ovanstående komplex. Dessa utgörs av gravfält och boplatsoområden som kan antas ha tillhört mindre gårdar belägna runt Knista. Vidare finns rester av det agrara landskapet i form av stensträngar. Sammantaget är området mycket intressant både ur ett vetenskapligt och upplevelsemässigt perspektiv. Knista är uppenbarligen en gård med hög status under senare delen av järnåldern och den bör betecknas som en "huvudgård", ett centrum i bygden.

Gravfältet vid Knivstahammar är mycket visuellt trots närheten till intilliggande trafikleder. Gravfältet innehåller flera monumentala gravhöga med resta stenar. Trots att området är relativt fragmenterat på grund av tidigare exploateringar bör det betraktas som mycket känsligt för vidare ingrepp. Det bör anses som stor risk att nya lämningar framkommer vid



Fig 3. Gravfältet Knista hammar, Sollentuna 275, är kommunens största gravfält och har ursprungligen hört till Knista gård. Foto Lisa Sundström.

framtida exploatering. Detta gäller inte minst strax söder om Knista, vid Spån-
ga 383-386 som utgörs av stensträngar, terrasserings och gravar.

Topografiskt utgörs området kring Knista av en ås där, gravfältet RAÄ 275 är beläget, samt lägre kringliggande områden. Bergrunden utgörs mestadels av granit och jordarterna är osorterad morän på åssträckningen och postglacial och glacial lera i de lägre liggande partierna. De lägre liggande lerdalarna har kommit att utnyttjas till åker- och ängsmark. Detta sker dock i relativt sen tid ur arkeologisk synpunkt. Det äldre jordbruket utnyttjade företrädesvis de lättare jordarna och inom Hanstaskogen, som mestadels består av glacial lera och morän, finns spår av stenröjd mark som troligen har nyttjats till odling under förhistorisk tid.

Området ligger mellan 20-35 meter över havet vilket innebär att området förlorade kontakten med havet redan i övergången mellan bronsålder och järnålder, ca 500 f Kr. De höga höjderna möjliggör lämningar från senare delen av stenåldern. Området var under denna period en skärgård.

Knista är omnämnt första gången 1316 *In Knekistum* (årtalsangivelsen något osäker) och senare 1330 *in villa Knekista*, 1419 *i Kneghista*. Den kringliggande fornlämningsmiljön visar dock att gården/byn är väsentligt äldre. På 1540-talet bestod byn av två skattehemman (skattehemmanen brukades av självägande bönder som betalade grundskatt till kronan) och ett kyrkohemman (kyrkornas jordbruksfastigheter). Sta-ändelsen i namnet Knista och gravfältet indikerar att gården förmodligen har ett ursprung någonstans i skiftet äldre/yngre järnålder (ca 400-550 e Kr). Ortnamnen är skyddade i Kulturminneslagen 1 kap. Fornlämningsmiljön visar dock att det finns ett ännu äldre ursprung. Arkeologiska undersökningar belägger en bosättning från yngre bronsålder. Det är under denna tid som området kring Knista etableras som en jordbruksby. Förmodligen föreligger dock någon form av kontinuitetsbrott där byn byter namn. Detta är ett relativt vanligt förhållande i Mälardalen där många gravfält och gårdar tycks etableras just under folkvandringstid. Orsakerna till dessa förändringar är ej klarlagda och bör betraktas som en pågående forskningsfråga.

Akalla

Framväxten av den kulturmiljö som finns kring den planerade tunnelmynnningen vid Akalla har präglats av närheten till de gamla gårdarna Akalla i öster och Hansta (nu Hägerstalund) i väster samt gården lilla Akalla (RAÄ 143) som finns belagt och angivet som torp på kartmaterial från 1636 och 1695. Av betydelse har också den i anslutning liggande gården Håga, nämnd i historiska källor 1538 och som utifrån det intilliggande gravfältet kan antas ha ett förhistoriskt ursprung, varit. De många och det tätt bebyggda landskapet tycks vara något som har danat denna lokala kulturmiljö. Eventuellt finns här rester efter tidig torpmiljö eller åtminstone tecken på hierarkiska strukturer mellan gårdarna. Speciellt intressant måste förhållandet mellan Akalla och Lilla Akalla anses vara, samt de många relativt samtida gravfälten kring Hansta som antyder att gårdsförflyttningar har ägt rum. Ett av gravfälten (RAÄ 148) innehåller terrasserings som kan antyda ett av Hanstas boplatslägen och vid föreliggande uppdrag har också stenröjda

ytor upptäckts intill terrasseringarna. Inom det direkta utredningsområdet ligger också gravfältet Spånga 224 som tillhör sammanhanget kring Hansta.

Gravfältsbilden runt Hansta är splittrad och antyder som ovan nämnt eventuella gårdsförflyttningar redan under förhistorisk tid inom ett relativt litet område kring den nuvarande motorbanan. Det nuvarande läget för Hägerstalund finns belagt på kartmaterial från 1803 men bör vara åtminstone samtida med intilliggande gravfält, dvs yngre järnålder. Hansta anges 1506 i *Hanesta* och 1539 *Hanasta*, vilket bör betraktas som relativt sena omnämningar i området. Det utgörs då av två frälsehemman (frälsehemmanen ägdes av det världsliga frälset, adeln).

Akalla tycks ha haft en något stabilare bebyggelseutveckling med bytomtsläget och gravfälten fortfarande belägna intill varandra. Akalla benämns 1323 *in villa Akarli*, 1347 *in Akarla*, *in Akarle*, 1375 *in Digraacarlø*. Det sistnämnda namnet antyder att det redan på 1300-talet fanns en uppdelning i ett stora och lilla Akalla. Akalla utgjordes under medeltiden av tre skattehemman.

Resultat

Inom uppdraget har en fältinventering utförts av de ytor inom arbetsområdet där vägen planeras ligga i ytläge. Inventeringen av sträckan mellan Akalla och Knista hammar utfördes under v 32 2008. Förhållandena var förhållandevis svåra med kraftig vegetation och svår sikt.

Vid inventeringen framkom en husgrundsterrass, **obj. 1**, som eventuellt skall knytas till den tidigare kända fornlämningen Sollentuna 192/Spånga 385 (fornlämningen är registrerad i två socknar) som utgörs av ett gravfält och terrasseringsgar. Den nyupptäckta lämningen ligger dock öster om den markering som finns för Sollentuna 192 i FMIS och behandlas därför som ett eget objekt. I direkt anslutning till ovanstående terrassering ligger den kända stensträngen Sollentuna 302. Vid föreliggande inventering bedömdes nordslutningen som ett lämpligt boplatsoområde och förekomst av skärvig och skörbränd sten noterades. Till viss del har den skärviga stenen dock förmodligen tillkommit genom arbete i samband med den kraftledningsgata som löper genom området. Men bedömningen av platsen som ett troligt boplatsoområde kvarstår och förstärks genom den notering som finns i samband med en arkeologisk utredning utförd av RAÄ UV 1997 (Dnr 421-6239-1997) där det noterades en hård 70 m söder om stensträngen Sollentuna 302. Det antagna boplatsoområdet benämns som **obj. 2**.

Söder om ovanstående framkom en stensättning (**obj. 3**). Lämningen är något osäker i sin form och kan uppfattas som en naturbildning men belägenheten vid ett nära krönläge samt intilliggande indikationer motiverar en bedömning som fornlämning.

I skogsområdet söder om ovanstående lämningar, vid östra delen av Hanstareservatet framkom en plåtå, **obj. 4**, som bedöms som en terrassering alternativt naturbildning som eventuellt använts som husplåtå. Ytan kring terrassen är stenfri och

utgör eventuellt fossil åkermark. En alternativ tolkning är att lämningen utgör resterna av en kolmila.

I direkt anslutning till ovanstående och den söderut liggande fornlämningen Spånga 148 (gravfält, terrasser och fossil åkermark) finns ett större område, 150 x 200 m, som tycks stenröjt och innehålla fossil åkermark (**obj. 5**).

I sydöstra delen av utredningsområdet löper en brukningsväg av oklar ålder (**obj. 6**). Vägen finns inte utmärkt på 1800-talets kartmaterial och tycks i vissa partier sentida i sin uppbyggnad då den i delar är uppbyggd av sprängsten. Dock finns delar som tycks ålderdomliga. Förmodligen utgör vägen en arbets-/brukningsväg byggd i samband med senare exploateringar.

Inför och i samband med ovanstående inventering har en analys av det äldre historiska kartmaterialet gjorts. De kartor som har studerats är den ekonomiska kartan över Sollentuna sn 1851, Häradsökonomiska kartan från 1901-1906, Storskifteskartan Knista 1782, Ägomätningsskarta Hägerstalund 1803 samt den geometriska avmätningen över Akalla 1695. Digitala kartöverlägg har gjorts. Inga av de nu upptäckta lämningarna finns markerade på det historiska kartorna.

Arkeologiska lämningar och rekommendationer till vidare åtgärder

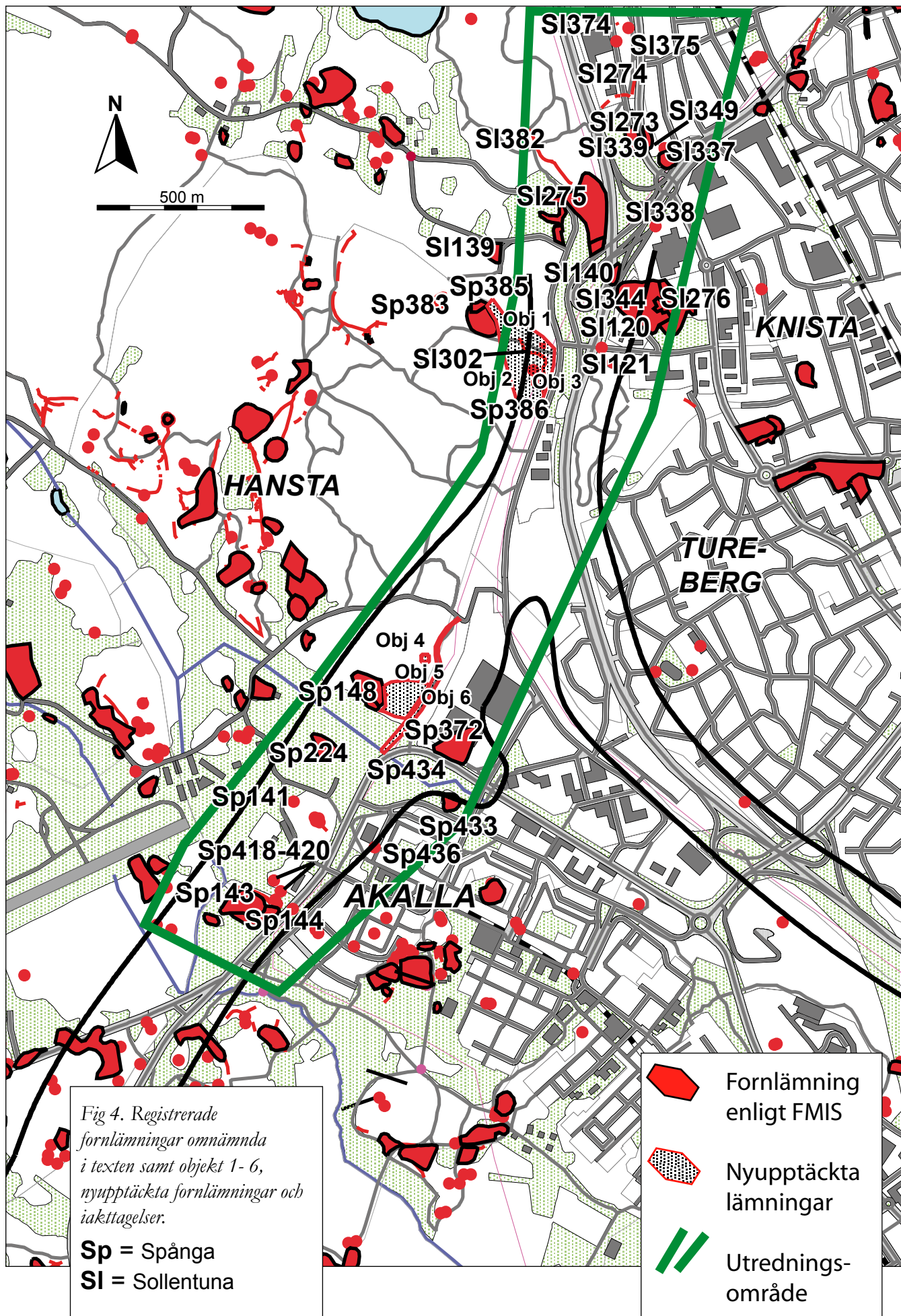
Nyupptäckta fornlämningar och iakttagelser i samband med föreliggande utredning. Objekten redovisas även i fig 2 och 4.

Obj 1. Husgrundsterrass 8 x 8 m med exponering mot öppen mark i norr. 0,5 m hög vid nordlig terrasskant. Södra delen urgrävd ca 0,75 m i slutningen. Själva terrasseringsen är husgrundslignande med 0,3-0,5 m stora obearbetade naturstenar med flatsidan vänd utåt.

Fornlämningsbedömningen bör anses som helt säker och bör förundersökas vid eventuella markingrepp.

Obj 2. Boplatsområde? Ca 200 x 200 m beläget i nordsluttning på en höjd av 20-30 m ö h. Inom området finns förekomst av skärvig sten samt vid en tidigare utredning upptäckten av en härd (UV rapport Dnr 421-6239-1997). Markslaget utgörs av delvis stenbunden morän. Idag löper en kraftledningsgata genom delar av området.

Bedömningen bör anses som något osäker men vid en framtida exploatering/markingrepp bör området sökschaktas eller provgrävas för att säkerställa fornlämningsstatusen.



Obj 3. Stensättning 10 x 10 m, oregelbunden form. 0,4 m hög. Urplockad och delvis övertorvad. Belägen i nära krönläge med exponering mot norr. Stenstorlek 0,3-0,8 meter.

Fornlämningen bör undersökas i samband med en utredning etapp två vid eventuella exploateringar.

Obj 4. Platå. 14 x 19 m huvudsakligen rektangulär (något oregelbunden) plan stenfri yta 0,4-0,5 m hög. Omgivande mark tycks stenröjd. Mossbeväxt.

Fornlämningsstatusen är något osäker och platån bör provgrävas vid en utökning av föreliggande utredning.

Obj 5. Stenröjd mark 150 x 200 m. Ytan tycks röjd från sten och antydningar finns på mindre skålade formationer. Fornlämningsstatusen är något osäker men närheten till fornlämningen Spånga 148 gör att bedömningen bör kvarstå. Inga röjningsrösen uppmärksammades vid inventeringen.

Bör specialinventeras, mätas in och eventuellt provgrävas vid en eventuell exploatering.

Obj 6. Väg. Går att följa ca 500 m i SV-NO:lig riktning. 4-5 m bred. Finns inmätt på moderna digitala fastighetskartan men ej på Häradsekonomen från 1901-1906.

Ej fornlämning. Är sentida men har vissa ålderdomliga drag vilket kan karaktärisera den som "fornlämningsliknande lämning". Ingen åtgärd vid eventuell exploatering.

Tidigare kända och registrerade fornlämningar i samband med och av betydelse för kontexten kring vägområdet mellan Akalla och Häggvik. Uppgifter från FMIS. Redovisas på fig 4.

Sollentuna 120. Stensättning. Undersökt och borttagen. Daterad till Vendestid-Vikingatid.

Sollentuna 121. Hög undersökt och borttagen. Datering järnålder.

Sollentuna 140. Gravfält . Undersökt och borttaget. Inga fornlämningar återstår. 11 anläggningar undersökta och daterade till vendetid-vikingatid.

Sollentuna 139. Gravfält bestående av ca 20 fornlämningar. Dessutom av 19 runda stensättningar och en rektangulär stensättning.

Sollentuna 273. Stensträng, ca 100 m lång. S om stensträngen finns gammal ängsmark, sannolikt av hög ålder, belägen ej i direkt anslutning till sentida odlingsgräns.

Sollentuna 274. Stensättning, Undersökt och borttagen

Sollentuna 275. Gravfält och boplats. Delundersökt. Gravfältet bestående av 175 fornlämningar. Dessa utgörs av 20 högar, ca 140 runda stensättningar ca 10 rektangulära stensättningar, 3 triangulära stensättningar, 1 treudd och ca 2 resta stenar. Datering bronsålder t o m medeltid. Boplats från yngre bronsålder-vendeltid.

Sollentuna 276. Gravfält, bestående av ca 50 runda och 2 rektangulära stensättningar. Delundersökt. Datering järnålder.

Sollentuna 302. Stensträng 250 m

Sollentuna 337. Boplats, undersökt och borttagen. Romersk järnålder. Skålgro-par.

Sollentuna 338. Grav - uppgift om typ saknas

Sollentuna 339. Boplats, borttagen.

Sollentuna 344. Bytomt/gårdstomt. Dateringar från bronsålder fram till ny tid.

Sollentuna 349. Boplats. Delundersökt. Romersk järnålder.

Sollentuna 374. Stensträng. 8m lång

Sollentuna 375. Boplatsanläggningar, delundersökt. Odaterad.

Sollentuna 382. Stensträng

Spånga 383. Stensträng, vilken inhägnar ett område (fälla), 50 m diam.

Spånga 385. Gravfält och terrasseringar. Gravfältet bestående av ca 7 fornlämningar. Dessa utgöres av 1 hög och ca 6 runda stensättningar. Minst tre terrasseringar. Fosfatkartering indikerar boplats. Gravfältet förmodligen yngre järnålder.

Spånga 386. Stensättningsliknande lämning.

Spånga 140.1) Röse, 2) Röse. Datering bronsålder-äldre järnålder?

Spånga 141. Stensättning. Datering järnålder.

Spånga 143. Gravfält och boplatsområde (?) bestående av ca 30 fornlämningar. Dessa utgöres av ca 25 runda eller närmast runda, ca 4 rektangulära och en kvadratisk stensättning. I övrigt och spritt inom området är sannolikt ett 10-tal husgrunder (?) och husgrundsterrasser. Datering järnålder.

Spånga 144. Stensättning. Undersökt och borttagen. Uppgift om att stensättningen egentligen utgjorde en skärvstenshög.

Spånga 148. Gravfält bestående av ca 10 fornlämningar. Dessa utgöres av en hög och ca 9 runda stensättningar. Datering yngre järnålder.

Spånga 224. Gravfält bestående av ca 20 fornlämningar. Dessa utgöres av 2 högar och ca 18 runda eller närmast runda stensättningar.

Spånga 372. Område med husgrunder och äldre åkermark, I NÖ delen är 3 husgrunder efter torpet Källmogen.

Spånga 418. Skärvstenshög, boplats o stensättning

Spånga 419. Stenmur och hålväg.

Spånga 420. Fossil åker

Spånga 433. Bebyggelselämningar. Stenhagstorpet

Spånga 434. Stensträng. 20 m.

Spånga 436. Lilla Akallatorpet. Torpläge enligt 1636 års karta.

Referenser och förkortningar

Carlsson Michél. 2003. *Fjärrvärmeledning i Sollentuna*. Riksantikvarieämbetet UV Mitt Rapport 2003:6. Stockholm.

Edenmo & Äija. 2000. *Bebyggelse och gravar vid Knista Hammare. Uppland, Sollentuna socken, RAÄ 275*. UV Mitt, Rapport 2000:14 Stockholm.

Ferm Olle, Johansson Mats & Rahmqvist Sigurd. 1992. *Det medeltida Sverige. Attundaland*. Riksantikvarieämbetet Stockholm.

Förkortningar nämnda i texten

DMS = Det medeltida Sverige.

ATA= Antikvarisk Topografiska Arkivet

U+nr = Upplands runinskrifter

FMIS = Fornminnesregistret www.raa.se

SGU = Sveriges Geologiska Undersökning. Geologiska kartbladet Stockholm NV