

Trafikplats Lunda

Arkeologisk utredning, etapp 1, Trafikplats Lunda, Spånga och Järfälla socknar, Stockholm och Järfälla kommuner, Uppland

Lars Andersson

Lisa Sundström

Rapport 2008:20

Trafikplats Lunda

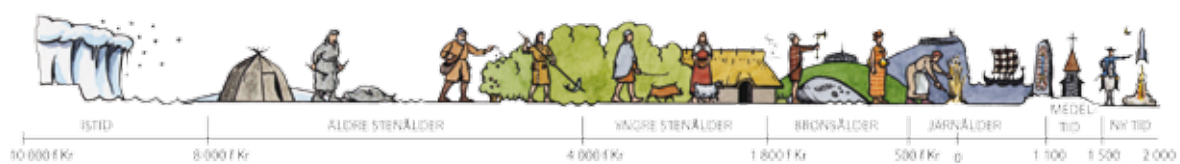
Arkeologisk utredning, etapp 1, Trafikplats Lunda, Spånga och Järfälla socknar, Stockholm och Järfälla kommuner, Uppland

Lars Andersson

Lisa Sundström

Rapport 2008:20

Rapporten finns i PDF-format på adressen
<http://stockholms.lans.museum/>



Tidsaxel: Mats Vänehem

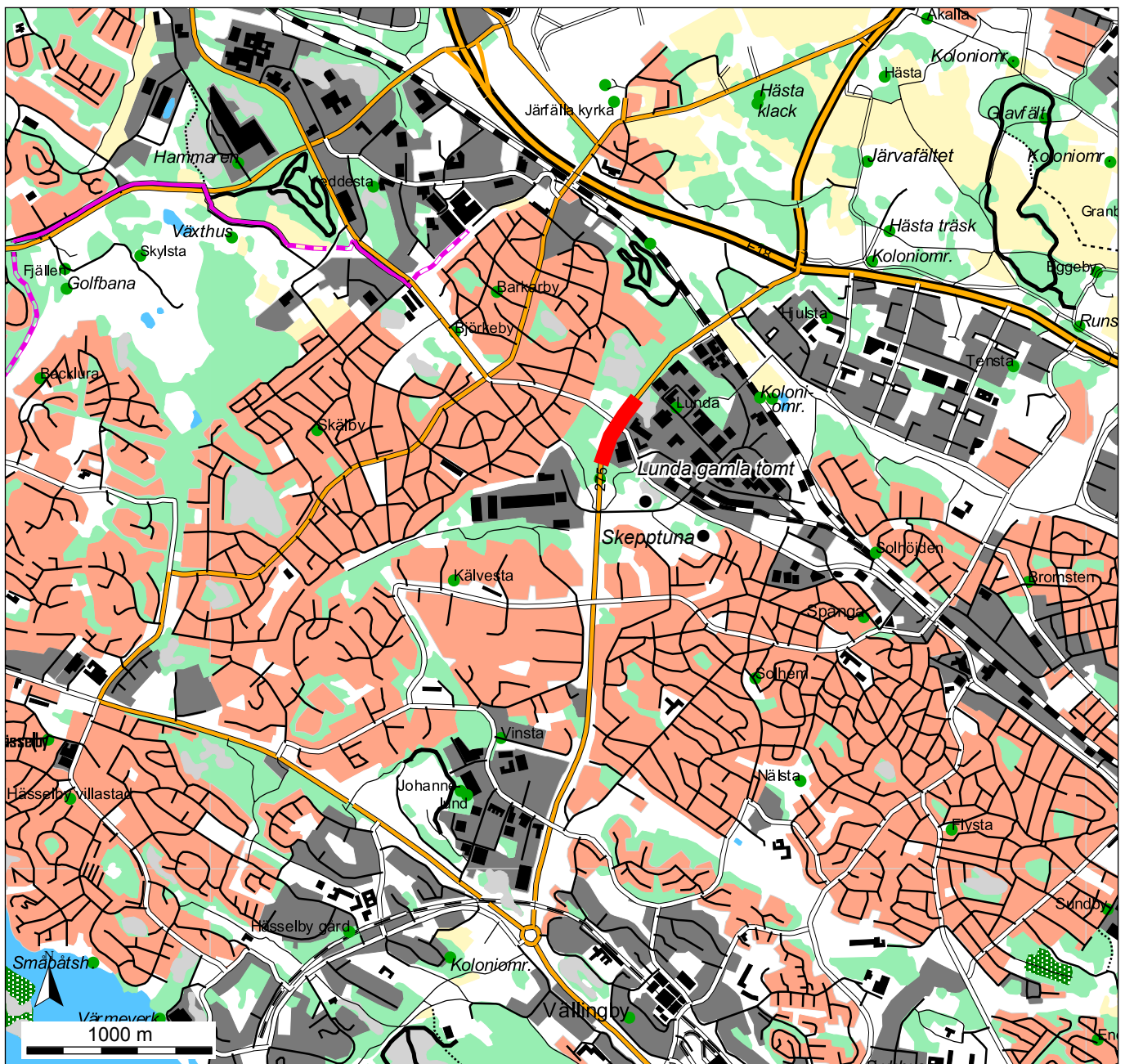
© Stockholms läns museum
 Produktion: Stockholms läns museum
 Redaktionell bearbetning: Åsa Lundström

Allmänt kartmaterial: Lantmäteriverket. Medgivande 97.0133

Nacka 2008

Innehåll

Administrativa uppgifter	7
Sammanfattning	7
Inledning	7
Metod	7
Topografi och fornlämningsmiljö	9
Resultat	9
Arkeologiska lämningar och rekommendationer till vidare åtgärder.	11
Referenser och förkortningar	11



Områdena kring Lunda med ytlägen för trafikleden markerade med rött. (Utsnitt ur digitala terrängkartan).



*Fig 1. Utdrag ur digitala fastighetskartan med undersökningsområdet markerat.
Skala 1:100 000.*

Administrativa uppgifter

Kommun:	Stockholm och Järfälla
Socknar:	Spånga och Järfälla
Länsmuseets dnr:	2008:029
Uppdragsgivare:	Vägverket genom konsortiet Förbifart Stockholm SWECO VBB AB, WSP Sverige AB, Tyréns AB
Typ av undersökning:	Utredning etapp 1
Projektledare:	Lars Andersson Lisa Sundström

Sammanfattning

Utredningsområdet utgörs av det på fig 4 markerade området. Inga nya fornlämningar har framkommit vid föreliggande utredning. Dock redovisas ett objekt där vidare åtgärder rekommenderas (obj 1). Det finns dock ett antal tidigare registrerade lämningar som redovisas på fig 2 och 4. Utredningen innehåller inga markngrepp i form av sökschakt eller provgrävningar.

Inledning

Stockholms läns museum har inom MKB-arbetet (arbetsplaneskedet) Förbifart Stockholm utfört ett uppdrag motsvarande en arkeologisk utredning etapp 1. Utredningen beställdes och bekostades av Vägverket genom konsortiet SWECO/WSP/Tyréns. Utredningsområdet utgörs av det på fig 4 markerade området. Föreliggande rapport är en del av flera utredningar där områdesindelningarna motiveras av exploateringsens arbetsområde och sammanhängande kulturmiljöer.

Metod

Inom uppdraget ingår en fältinventering, analys av historiskt kartmaterial samt en arkivgenomgång. Inga markngrepp i form av sökschakt eller provgrävningar har utförts. Resultatet presenteras på en underlagskarta.

Det historiska kartmaterialet som har använts har hämtats från Lantmäteriets digitala databas.



Fig 2. Kulturlandskap vid Lunda. Foto Lisa Sundström.

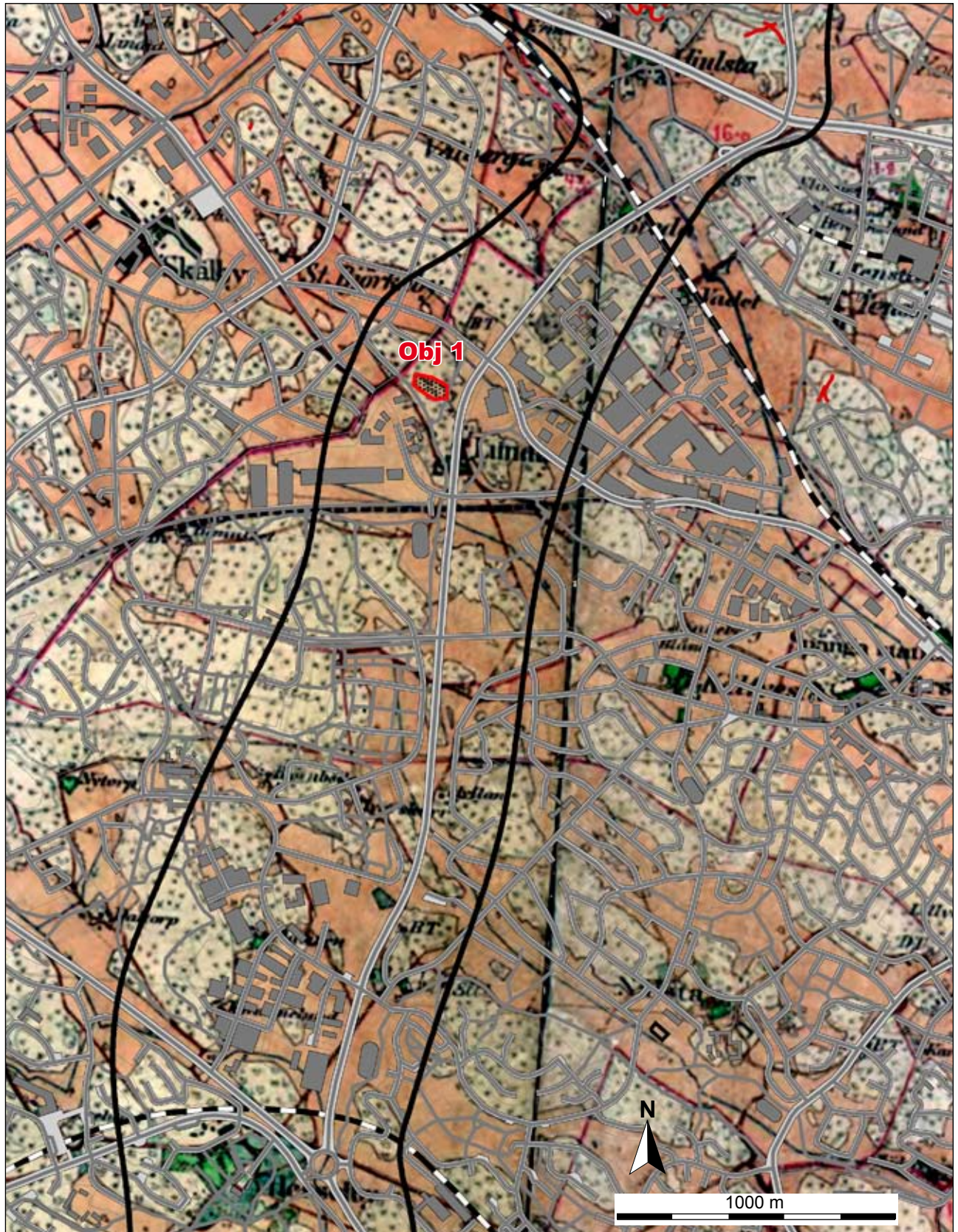


Fig 3. Utdrag ur häradsekonomska kartan med dagens väg- och järnvägsnät inlagt. Vägkorridoren är markerad med svart linje, de kulturhistoriskt värdefulla områdena med röd linje.

De medeltida historiska uppgifterna har hämtats från DMS. I övrigt har FMIS använts i uppgifter om registrerade fornlämningar. Geologin beskrivs utifrån jordartskartor från Sveriges geologiska undersökning.

Topografi och fornlämningsmiljö

Topografiskt utgörs området kring Lunda trafikplats av glaciala och postglaciala leror med inslag av uppstickande impediment av granit. Till stora delar är det ett starkt igenväxande fossilt åkerlandskap från yngre tid.

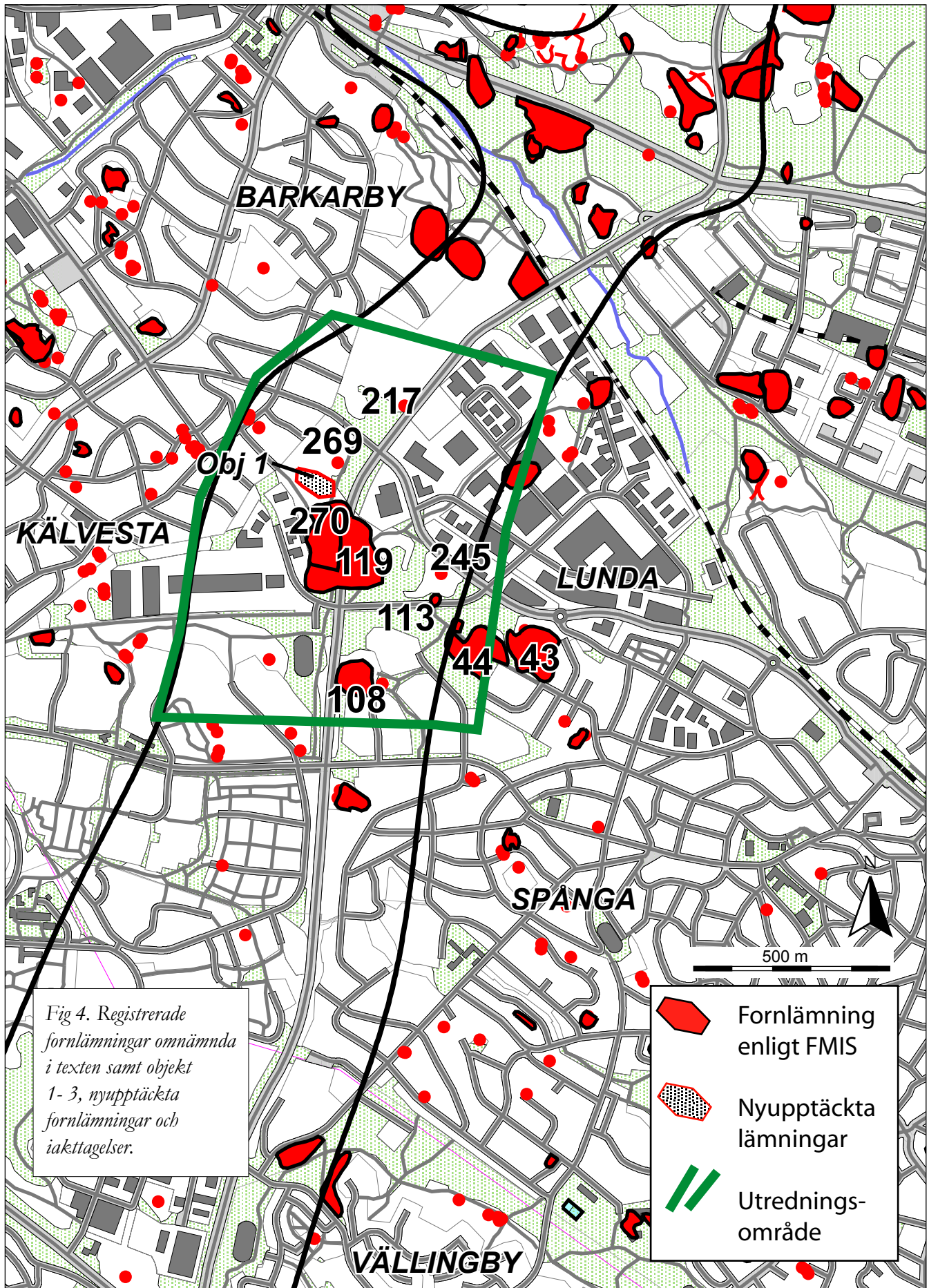
Lunda omnämns 1441 som *i Lundha* men är betydligt äldre än så. 200 meter söder om gårdsläget (Spånga 270) ligger ett gravfält med ca 70 gravar (Spånga 108) och som tycks ha lång brukningstid. Namnet Lunda kan innehålla en religiös betydelse i form av traktens kultplats. Gravfältet innehåller högar från yngre järnålder men har också gravar som ser ut att höra hemma i äldre järnålder. Fornlämningarna utgör en värdefull reminiscens med både förhistorisk gård och tillhörande gravfält.

Intill Lunda by är marken starkt påverkad av sentida åkerbruk och verksamhet vid gården med mindre idag övergivna åkertegar och ett stort inslag av kulturväxter som nypon och slån.

Intill Lunda ligger resterna efter den förhistoriska gården Skesta (Spånga 43). Skesta omnämns 1441 *i Skersta*. Intill gården ligger ett mycket stort gravfält med minst 145 gravar. Skesta och Lunda har existerat samtidigt och denna täta kulturmiljö kan sägas karaktärisera Spånga under yngre järnålder. Intressant är att gravfältet intill Skesta benämns "Lundagravfältet" fast det troligen egentligen bör föras till Skesta. På detta gravfält (som egentligen ligger utanför utredningsområdet) finns något som kallas för St Hollingers kors, ett minnesmärke från sen tid som knyter an till en mytbildning om Holmger Knutsson på 1200-talet.

Resultat

Inga nya fornlämningar har framkommit vid föreliggande utredning. Dock anser utredaren att vidare åtgärder i form av söschakt alternativt provundersökning bör ske vid obj. 1. Det finns dock ett antal tidigare registrerade lämningar som bör bevakas vid en eventuell exploatering.



Arkeologiska lämningar och rekommendationer till vidare åtgärder

I samband med föreliggande utredning nyupptäckta fornlämningar och iakttagelser. Redovisas på fig 2 och 4.

Obj 1. Lämpligt boplatsläge. Kulturväxter indikerar också eventuellt förekomst av äldre torpläge. Något sådant har dock ej kunnat påvisas på det äldre kartmaterialet. Rekommendation: Sökschaktning eller provundersökning bör ske vid en eventuell markexploatering.

Tidigare kända och registrerade fornlämningar i samband med och av betydelse för kontexten kring vägområdet. Uppgifter från FMIS. Redovisas på fig 4.

Spånga 43. Skesta bytomt

Spånga 44. Gravfält. Gravfält bestående av ca 145 fornlämningar. Dessa utgöres av 11 högar, ca 120 runda stensättningar, minst 1 kvadratisk stensättning, 8 rektangulära stensättningar, 2 treuddar och 3 skeppsformiga stensättningar.

Spånga 108. Gravfält, ca 70 gravar. Datering äldre-yngre järnålder

Spånga 113. Borttaget gravfält.

Spånga 119. Stensättningsliknande lämning

Spånga 217. Stensättning

Spånga 245. Stensättning

Spånga 269. Stensättningsliknande lämning

Spånga 270. Lunda bytomt.

Referenser och förkortningar

Bratt Peter mfl. 1998. *Forntid i ny dager*. Raster förlag, Stockholm.

Ferm Olle, Johansson Mats & Rahmqvist Sigurd. 1992. *Det medeltida Sverige. Attundaland*. Riksantikvarieämbetet Stockholm.

Förkortningar nämnda i texten

DMS = Det medeltida Sverige.

ATA= Antikvarisk Topografiska Arkivet

U+nr = Upplands runinskrifter

FMIS = Fornminnesregistret www.raa.se

SGU = Sveriges Geologiska Undersökning. Geologiska krtbladet Stockholm NV