

Trafikplats Kungens Kurva

Arkeologisk utredning, etapp 1, Trafikplats Kungens Kurva,
Brännkyrka och Huddinge socknar, Stockholm och Huddinge
kommuner, Uppland

Lars Andersson

Lisa Sundström

Rapport 2008:25

Trafikplats Kungens Kurva

Arkeologisk utredning, etapp 1, Trafikplats Kungens Kurva,
Brännkyrka och Huddinge socknar, Stockholm och Huddinge
kommuner, Uppland

Lars Andersson

Lisa Sundström

Rapport 2008:25

Rapporten finns i PDF-format på adressen
<http://stockholms.lans.museum/>



Tidsaxel: Mats Vänehem

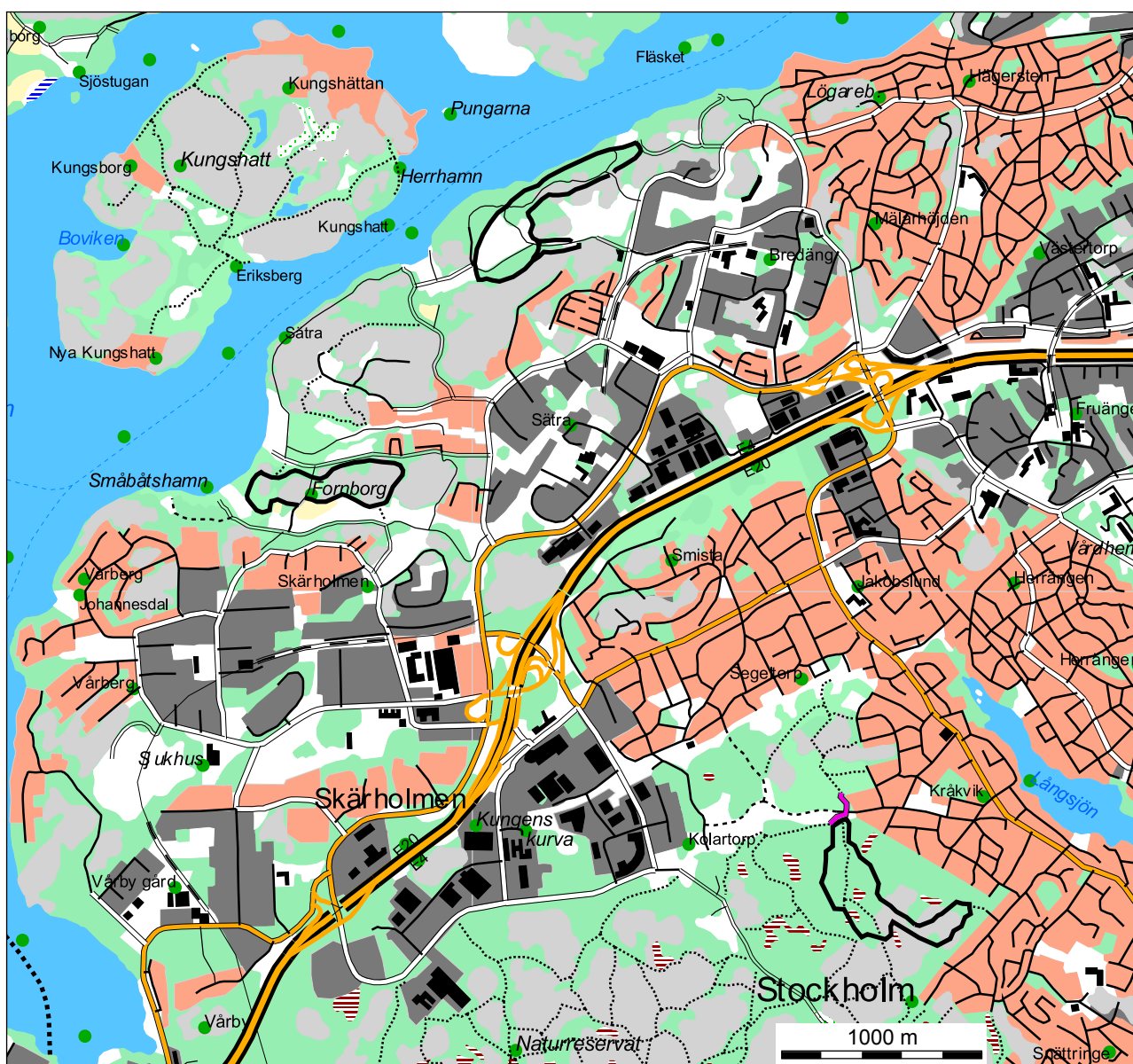
© Stockholms läns museum
 Produktion: Stockholms läns museum
 Redaktionell bearbetning: Åsa Lundström

Allmänt kartmaterial: Lantmäteriverket. Medgivande 97.0133

Nacka 2008

Innehåll

Administrativa uppgifter	7
Sammanfattning	7
Inledning	7
Metod	7
Topografi och fornlämningsmiljö	7
Resultat	9
Arkeologiska lämningar och rekommendationer till vidare åtgärder.	9
Referenser och förkortningar	10



Områdena kring Kungens Kurva och Sättra småbåtshamn. (Utsnitt ur digitala terrängkartan).



*Fig 1. Utdrag ur digitala fastighetskartan med undersökningsområdet markerat.
Skala 1:100 000.*

Administrativa uppgifter

Kommun:	Stockholm
Socknar:	Brännkyrka & Huddinge
Länsmuseets dnr:	2008:029
Uppdragsgivare:	Vägverket genom konsortiet Förbifart Stockholm SWECO VBB AB, WSP Sverige AB, Tyréns AB
Typ av undersökning:	Utredning etapp 1
Projektledare:	Lars Andersson Lisa Sundström

Sammanfattning

Utredningsområdet utgörs av det på fig 4 markerade området. Inom området har inga nya fornlämningar framkommit. Dock redovisas ett område som bör provschaktas alternativt provundersökas vid en markexploatering (obj. 1). Det finns vidare också ett antal tidigare registrerade lämningar som redovisas nedan. Utredningen innehåller inga markingrepp i form av sökschakt eller provgrävningar.

Inledning

Stockholms läns museum har inom MKB-arbetet (arbetsplaneskedet) Förbifart Stockholm utfört ett uppdrag motsvarande en arkeologisk utredning etapp 1. Utredningen beställdes och bekostades av Vägverket genom konsortiet SWECO/WSP/Tyréns. Utredningsområdet utgörs av det på fig 4 markerade området. Föreliggande rapport är en del av flera utredningar där områdesindelningarna motiveras av exploaterings arbetsområde och sammanhängande kulturmiljöer.

Metod

Inom uppdraget ingår en fältinventering, analys av historiskt kartmaterial samt en arkivgenomgång. Inga markingrepp i form av sökschakt eller provgrävningar har utförts.

Det historiska kartmaterialet som har använts har hämtats från Lantmäteriets digitala databas. De medeltida historiska uppgifterna har hämtats från DMS. I övrigt har FMIS använts i uppgifter om registrerade fornlämningar. Geologin beskrivs utifrån jordartartskartor från Sveriges geologiska undersökning.

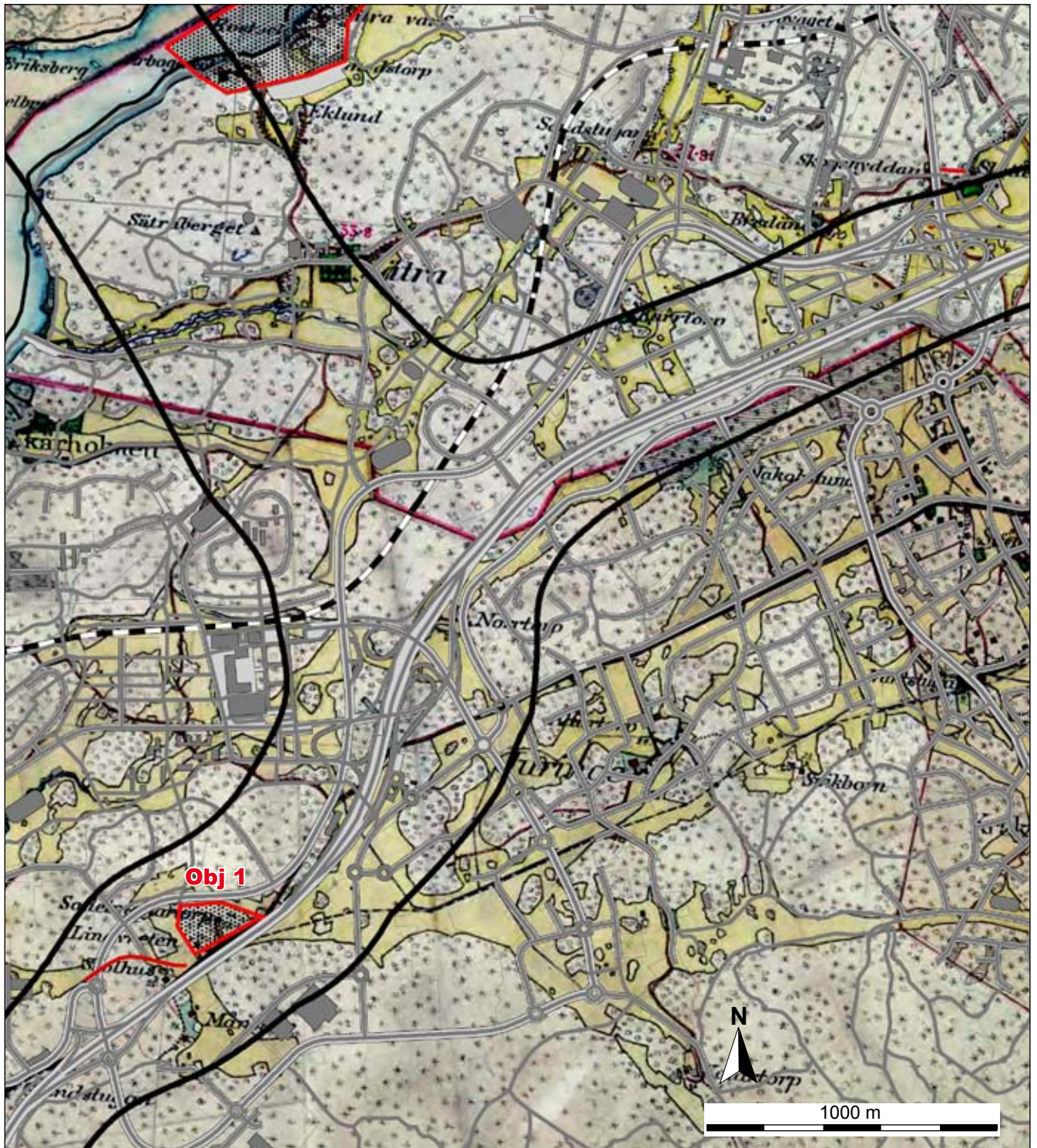


Fig 2. Utdrag ur häradsekonomska kartan med dagens väg- och järnvägsnät inlagt. Vägkorridoren är markerad svart linje, de kulturhistoriskt värdefulla områdena med röd linje.

Topografi och fornlämningsmiljö

Området utgörs huvudsakligen av exploaterad mark. Flera fornlämningar har i samband med exploateringarna under 1960-talet varit föremål för arkeologiska undersökningar. Vid platsen för dagens IKEA-varuhus samt i kringliggande område har det legat gravfält och ensamliggande gravar. Dessa har gått att datera till yngre järnålder (Huddinge 4, 19, 20 och 21). Gravarna har troligen tillhört den på 1800-talet nedlagda gården Smista som låg vid Österholmsskolan på Vårbergsvägen.

Även om miljön idag är högexploaterad så har den föregåtts av en kulturmiljö med gårdar som har ett ursprung i järnåldern. T ex Smista, Juringe, Sättra och givetvis Vårby. Till dessa

huvudenheter har det tillhört ett antal torp. Lämningar efter ett av dessa (Lindvreten) finns kvar vid Huddinge 188. Den lämning som bör anses ha högst värde i utredningsområdet är fornborgen Huddinge 39. Fornborgen är odatrad men är förmodligen från folkvandringstid ca 400-550 e Kr. Borgmuren är ca 125 m lång och består av utrasad skalmur. Ursprungligen har den varit ca två



Fig 3. Skansberget, fornborgen Huddinge 39. Foto Lisa Sundström.

meter bred och kallmurad. Inga undersökningar har skett i borgen. Förmodligen har den fungerat som tillflykt för områdets innevånare under en orolig tid.

Resultat

Inga nya fornlämningar har framkommit i föreliggande utredning. Dock redovisar utredningen ett läge där sökschakt alternativt provundersökning bör ske vid eventuell exploatering (obj. 1). Riskområdena utgörs i övrigt främst av de kvarliggande tidigare registrerade lämningarna. Särskilt bör fornborgen Huddinge 39 uppmärksammas. Viss bevakning bör också ske kring torpläget Lindvreten (Huddinge 188) vid en eventuell exploatering.

Arkeologiska lämningar och rekommendationer till vidare åtgärder.

I samband med föreliggande utredning nyupptäckta fornlämningar och iakttagelser. Redovisas på fig 2 och 4.

Obj 1. Eventuellt boplatssläge. Osäker indikation. Rekommendation: Ytan bör provschaktas alternativt provundersökas vid en eventuell exploatering.

Tidigare kända och registrerade fornlämningar i samband med och av betydelse för kontexten kring vägområdet. Uppgifter från FMIS. Redovisas på fig 4.

Brännkyrka 165. Gränsmärke, av gjutjärn

Brännkyrka 244. Torp. Bredäng. Belagt 1627

Huddinge 4. Gravfält, undersökt och borttaget. Undersökningen gav 14 gravar från 500-och 600-talet

Huddinge 13. Milstolpe

Huddinge 19. Stensättning, undersökt och borttagen

Huddinge 20. Gravfält, undersökt och borttaget. Datering sen vikingatid.

Huddinge 21. Hög undersökt och borttagen

Huddinge 39. Fornborg, ca 140-150 m l. (NÖ-SV) och ca 70 m bred.

Huddinge 171. Stensättningsliknande lämning

Huddinge 175. Stensättningsliknande lämning

Huddinge 188. Bebyggelseämningar, bestående av en boningshusgrund

Huddinge 192. Bytomt, plats för Smista.

Huddinge 208. Vägbank. Troligen bortgrävd då den ej återfanns i föreliggande utredning 2008.

Referenser och förkortningar

Appelgren Katarina & Nilsson Anders. 2000. *Ett gravfält i Kungens kurva*. Riksantikvarieämbetet UV Mitt Rapport 2000:1. Stockholm

Bratt Peter mfl. 1998. *Forntid i ny dager*. Raster förlag. Stockholm.

Johansson Åke. 1997. *Kungens Kurva*. Riksantikvarieämbetet UV Stockholm Rapport 1997:26. Stockholm.

Ohlson Gunborg. 1962. *Rap ang inventeringen av Sättraområdet*. Stockholms stadsmuseum. Stencil.

Rahmqvist Sigurd & Janzon Kaj. 2002. *Det medeltida Sverige. Tören*. Riksantikvarieämbetet Stockholm.

Förkortningar nämnda i texten

DMS = Det medeltida Sverige.

ATA= Antikvarisk Topografiska Arkivet

U+nr = Upplands runinskrifter

FMIS = Fornminnesregistret www.raa.se

SGU = Sveriges Geologiska Undersökning. Geologiska kartbladet Stockholm NV

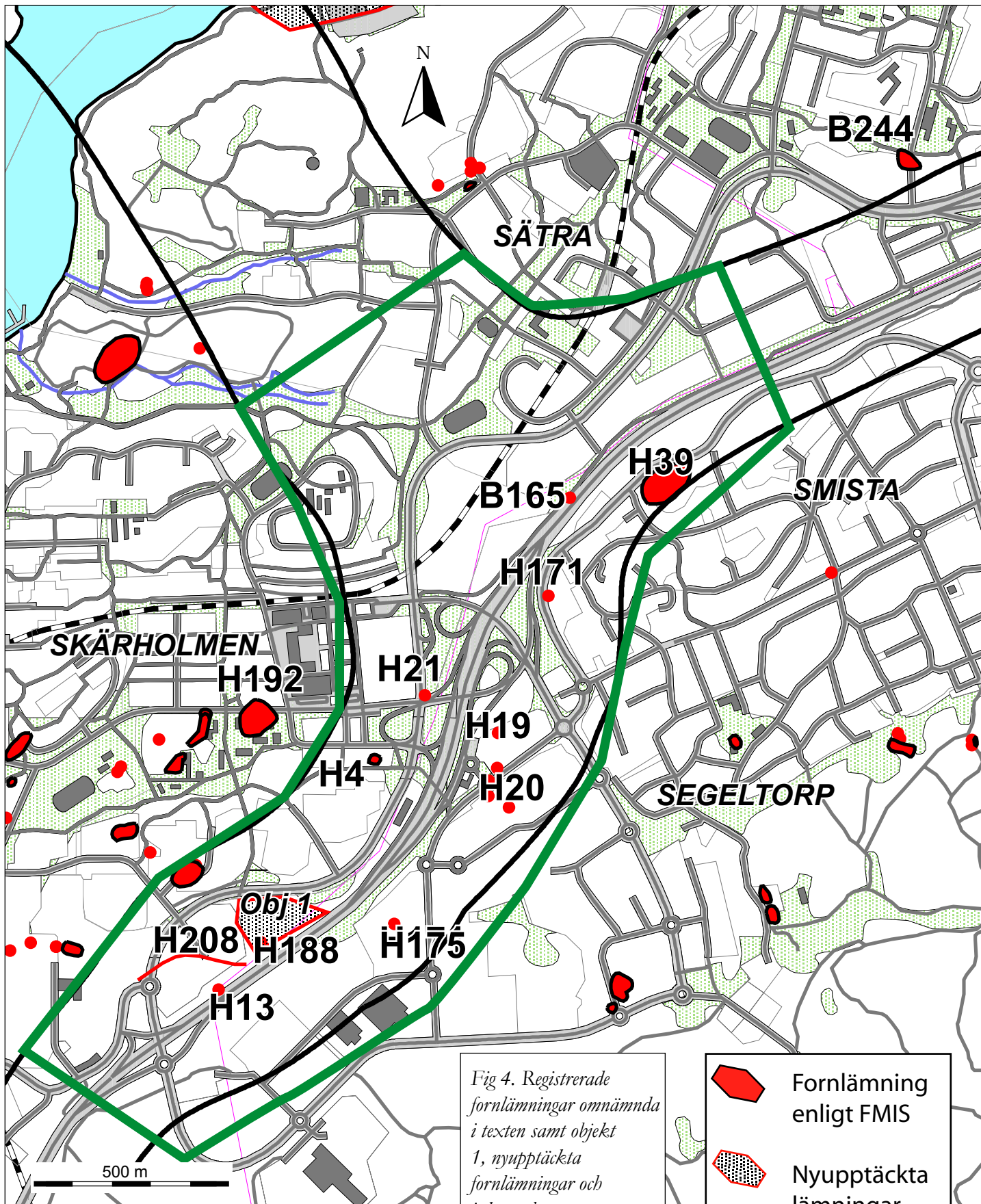


Fig 4. Registrerade fornlämningar omnämnda i texten samt objekt 1, nyupptäckta fornlämningar och iakttagelser.

H = Huddinge
B = Brännkyrka

- Fornlämning enligt FMIS
- Nyupptäckta lämningar
- Utredningsområde