

Trafikplats Hjulsta

Arkeologisk utredning, etapp 1, Trafikplats Hjulsta, Spånga och Järfälla socknar, Stockholm och Järfälla kommuner, Uppland

Lars Andersson

Lisa Sundström

Rapport 2008:26

Trafikplats Hjulsta

Arkeologisk utredning, etapp 1, Trafikplats Hjulsta, Spånga och Järfälla socknar, Stockholm och Järfälla kommuner, Uppland

Lars Andersson

Lisa Sundström

Rapport 2008:26

Rapporten finns i PDF-format på adressen
<http://stockholms.lans.museum/>



Tidsaxel: Mats Vänehem

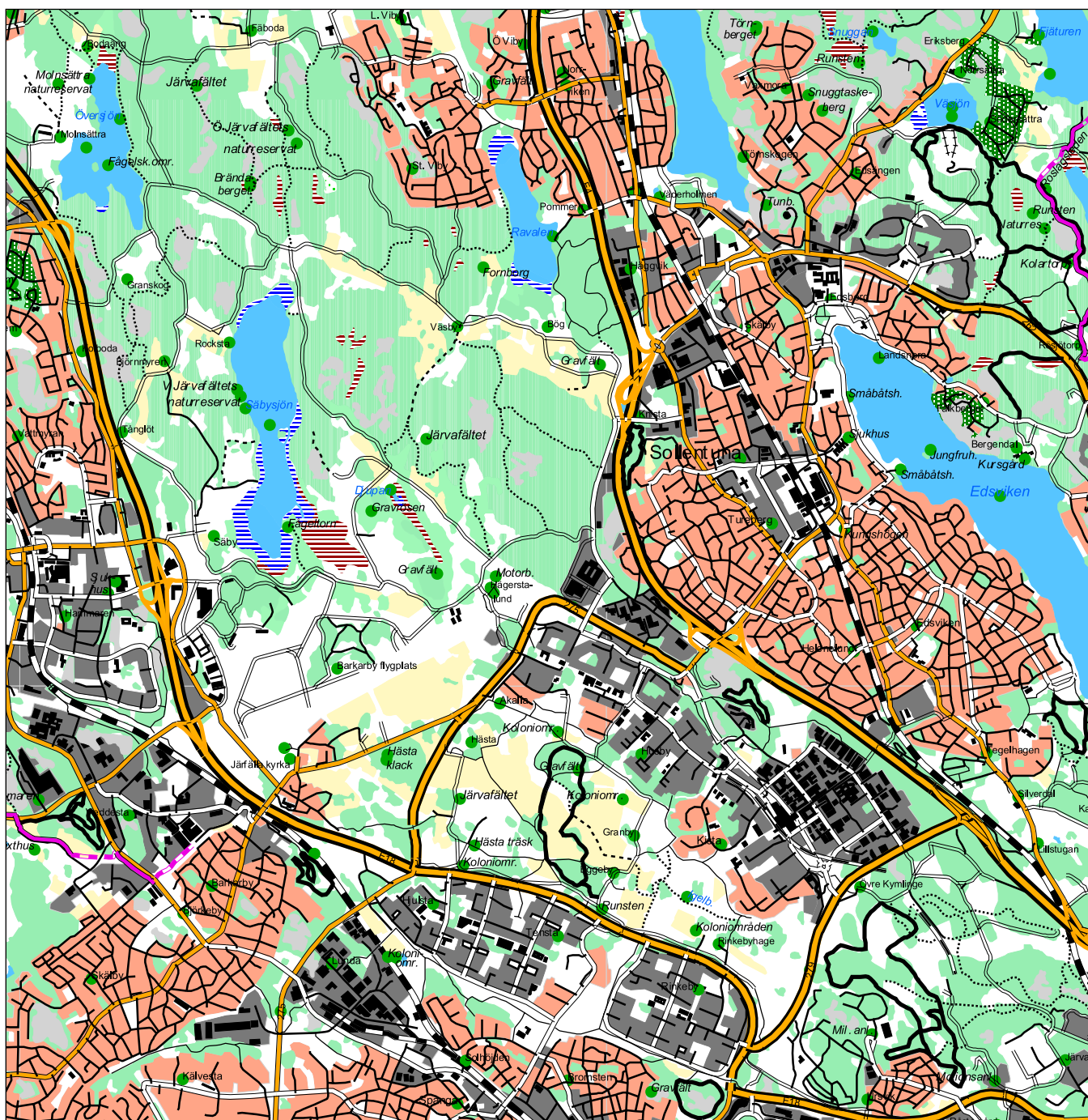
© Stockholms läns museum
 Produktion: Stockholms läns museum
 Redaktionell bearbetning: Åsa Lundström

Allmänt kartmaterial: Lantmäteriverket. Medgivande 97.0133

Nacka 2008

Innehåll

Administrativa uppgifter	7
Sammanfattning	7
Inledning	7
Metod	7
Topografi och fornlämningsmiljö	9
Arkeologiska lämningar och rekommendationer till vidare åtgärder	12
Referenser och förkortningar	15



Områdena kring Hjulsta, Akalla och Häggvik. (Utsnitt ur digitala terrängkartan).



*Fig 1. Utdrag ur digitala fastighetskartan med undersökningsområdet markerat.
Skala 1:100 000.*

Administrativa uppgifter

Kommun:	Stockholm och Järfälla
Socknar:	Spånga och Järfälla
Länsmuseets dnr:	2008:029
Uppdragsgivare:	Vägverket genom konsortiet Förbifart Stockholm SWECO VBB AB, WSP Sverige AB, Tyréns AB
Typ av undersökning:	Utredning etapp 1
Projektledare:	Lars Andersson Lisa Sundström

Sammanfattning

Utredningsområdet utgörs av det på fig 4 markerade området. Fornlämningarna utgörs av de tidigare registrerade och redovisas nedan. Utredningsområdet bör beskrivas som mycket komplext med täta fornlämningar och varje markिंगrepp bör föregås av en sökschaktning alternativt provunderökning. Mindre ingrepp kan eventuellt ske under antikvarisk kontroll. Utredningen innehåller inga markिंगrepp i form av sökschakt eller provgrävningar.

Inledning

Stockholms läns museum har inom MKB-arbetet (arbetsplaneskedet) Förbifart Stockholm utfört ett uppdrag motsvarande en arkeologisk utredning etapp 1. Utredningen beställdes och bekostades av Vägverket genom konsortiet SWECO/WSP/Tyréns. Utredningsområdet utgörs av det på fig 4 markerade området. Föreliggande rapport är en del av flera utredningar där områdesindelningarna motiveras av exploaterings arbetsområde och sammanhängande kulturmiljöer.

Metod

Inom uppdraget ingår en fältinventering, analys av historiskt kartmaterial samt en arkivgenomgång. Inga mark İngrepp i form av sökschakt eller provgrävningar har utförts.

Det historiska kartmaterialet som har använts har hämtats från Lantmäteriets digitala databas. De medeltida historiska uppgifterna har hämtats från DMS. I övrigt har FMIS använts i uppgifter om registrerade fornlämningar. Geologin beskrivs utifrån jordartartskartor från Sveriges geologiska undersökning.



Fig 2. Utdrag ur häradsekonomska kartan med dagens väg- och järnvägsnät inlagt. Vägkorridoren är markerad med svart linje, de kulturhistoriskt värdefulla områdena med röd linje.

Topografi och fornlämningsmiljö

Området utgörs mestadels av åkermark med uppstickande skogsbeklädda impediment av mestadels morän. Åkrarna utgörs av bördig glacial och postglacial lera.

Området kring Hjulsta trafikplats upp mot Hästa gård är mycket komplext. Ur ett arkeologiskt perspektiv är kulturmiljön välbevarad och innehåller mycket stora värden. Lämningar finns från bronsålder och fram till och med nutid. Vissa inslag av stenålder i form av ett lösfynd av en skafthålsyxa finns också. Till sammanhanget bör också de intilliggande områden kring Järfälla kyrka i norr och Tensta i söder räknas. Hjulsta låg under förhistorisk tid i ett område som var mycket tätt bebyggt av flera gårdar. I närheten ligger också Akalla med dess täta förekomst av fornlämningar.

Hjulsta omnämns relativt sent i de historiska källorna, 1486 i *Hjwlista*, men fornlämningsbilden visar att gården är väsentligt äldre. Hjulsta bytomt och gravfält har nyligen varit föremål för arkeologiska exploateringsundersökningar. Det preliminära resultatet tyder på att gården etablerades under romersk tid, med vissa kontinuitetsbrott i bebyggelsen. Liksom flera andra gårdar i Mälardalen sker förändringar i bebyggelse- och begravningsplatsläge under en period som brukar ligga i skiftet mellan äldre och yngre järnålder. Den stora förändringen tycks för Hjulstas del ske under 600-talet e Kr.

Till Hjulsta bör också de stora gravfälten norr om bytomtsläget räknas. Gravfälten Spånga 94-96 innehåller fler än 100 gravar (förmodligen betydligt fler) och har varit i bruk under lång tid. Inom området runt Hjulsta och dess gravfält finns också välbevarade spår av gårdarnas markutnyttjande i form av äldre (fossil) åkermark och stensträngar som är en form av stengärdesgårdar som brukar dateras till äldre järnålder ca Kr f till 500 e Kr. Lämningarna vittnar om att marken har varit brukad under lång tid och ger en sammansatt bild av mänsklig verksamhet då det innehåller spår av boplatser, jord- och boskapsbruk samt gravfält. Tillsammans innehåller området ett komplett förhistoriskt samhälle som bör värderas högt.

Kulturmiljön inom utredningsområdet intill Hjulsta trafikplats har dominerats av Hjulsta och Hästa gårdar. Till sammanhanget bör också den numera försvunna frälsetorpet Vålberga i Järfälla socken räknas (Järfälla 352) samt det intilliggande Breda. Vålberga är omnämnt på 1486 *Wordbergh*. Om enheten har ett förhistoriskt ursprung är något oklart eftersom det inte går att anknyta något självklart gravfält. Däremot finns i direkt anslutning en fornborg (Järfälla 118). Breda nämns 1562 *Bredåå* som ett frälsetorp. Ytterligare frälsetorp finns i direkt anslutning som Kolkärr som har belägg från 1486 *Kolthaka*. Till huvudgårdarna med förhistoriskt ursprung bör dock endast Hjulsta och Hästa räknas. Det tycks som om senmedeltiden är en expansiv period för Hjulsta med etablering av flera torp. Eventuellt kan denna expansion sättas i samband med den nybyggnation som

sker under samma period på bytomten, och som har påvisats vid de arkeologiska undersökningarna.

Hästa omnämns 1347 in *Hastum*. Intill dagens gårdsläge finns ett gravfält (Spånga 88). Strax väster om finns ett större område med boplatzlämningar som kan antas vara från äldre järnålder. Området runt Hästa är komplext med många spridda lämningar och vid nyinventeringar upptäcks alltfler. Omfattande lämningar av agrar karaktär finns på impedimentet söder om Hästa gård (intill Spånga 248). På samma läge finns också lämningar som indikerar en bebyggelse och kanske utgör



Fig 3. Gravfältet Spånga 96, Västra Järvafältet . Foto Lisa Sundström.

detta ett av Hästas äldre lägen. Strax väster om impedimentet har det funnits ett gravfält som går att datera till yngre järnålder in i kristen tid (Spånga 104). Strax söder om lämningarna finns de stora gravfälten Spånga 94-96.

Sammantaget gör fornlämningsbildningen det svårt att skilja på gränsen mellan Hjulsta och Hästa. Man kan anta att området

etableras någon gång kring mellersta bronsålder. De mest omfattande lämningarna från denna tid återfinns dock strax väster om utredningsområdet i Järfälla. Hjulsta tycks etableras under romersk tid och förmodligen etableras också de stora gravfälten Spånga 94-96 då. Intill Hästa finns boplatksområden som också indikerar en etablering under äldre järnålder. Som på många andra ställen i Mälardalen sker dock en förändring i bebyggelsen under skiftet äldre / yngre järnålder, ca 400 – 600 e Kr. Gårdar flyttas och nya gravfält etableras. En annan brytningstid är kristendomens införande som medförde att begravningsarna på gårdsgravfälten upphörde för att flyttas till kyrkorna. Utredningsområdet är beläget i gränsområdet mellan Spånga och Järfälla socknar med huvuddelen inom Spånga socken. Kulturmiljön tyder däremot inte alls på någon form av gränsszon med utmarksområden utan tvärtom ger det intryck av ett centralt område med mycket tätt belägna gårdar.

Resultat

Inga nya fornlämningar har framkommit i föreliggande utredning. Den kända fornlämningsmiljön är dock mycket komplex och varje ny exploatering bör före-

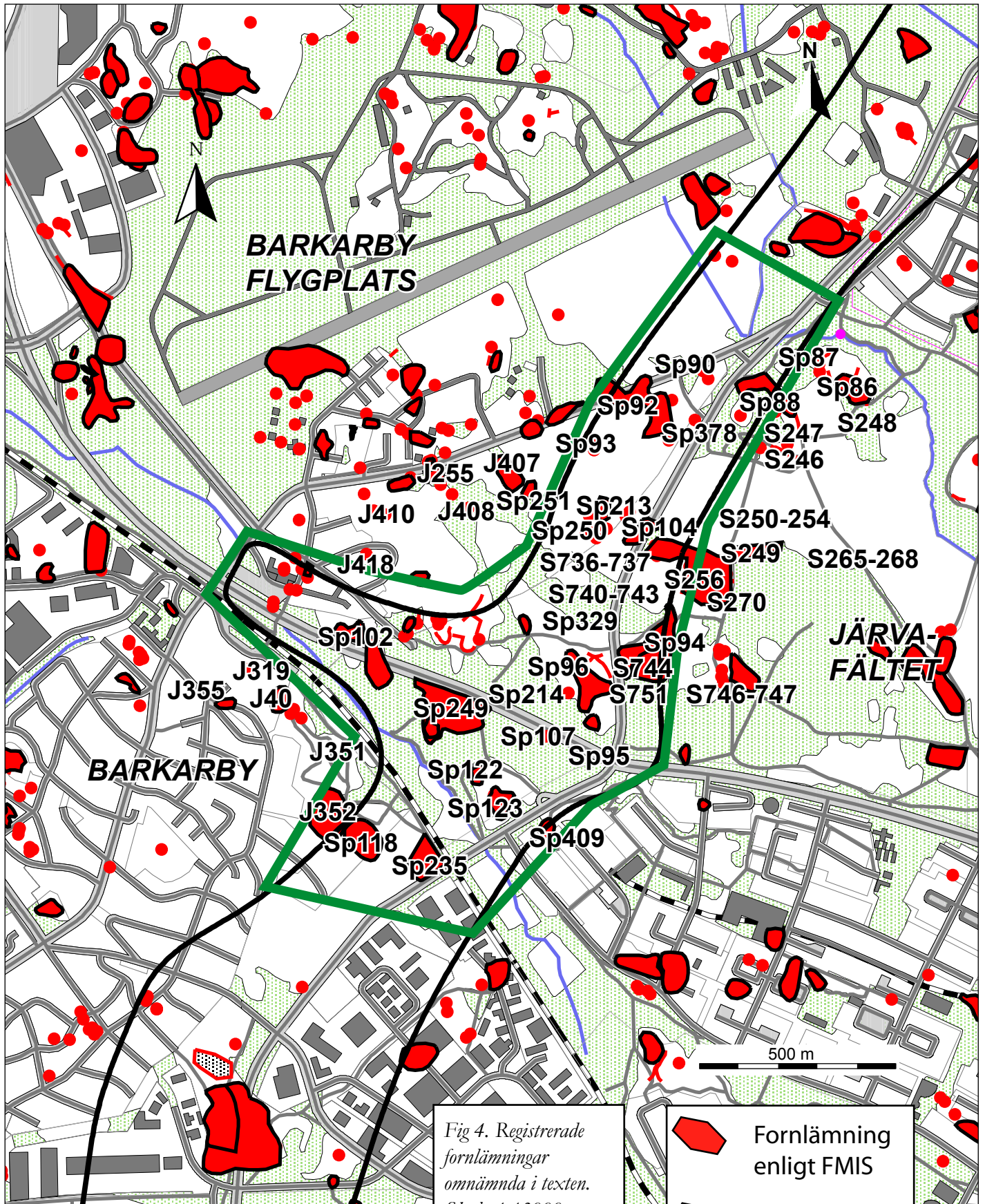





Fig 4. Registrerade fornlämningar omnämnda i texten. Skala 1:13000

Sp = Spånga
J = Järfälla
S = Stockholm

-  Fornlämning enligt FMIS
-  Nyupptäckta lämningar
-  Utredningsområde

gå av en sökschaktning alternativt provunderökning. Mindre ingrepp kan eventuellt ske under antikvarisk kontroll.

Arkeologiska lämningar och rekommendationer till vidare åtgärder

I samband med föreliggande utredning nyupptäckta fornlämningar och iakttagelser.

Inga nya fornlämningar har framkommit i föreliggande utredning.

Tidigare kända och registrerade fornlämningar i samband med och av betydelse för kontexten kring vägområdet. Uppgifter från FMIS. Redovisas på fig 4.

Järfälla 40. Gravfält, borttaget ca 80x60 m (N-S) utgjordes av runda stensättningar.

Järfälla 255. Bebyggelselämningar, 60x50 m (Ö-V), bestående av stenskodda terrasser, cementerade trappor och tegelflis i markytan. Frukträd och syren. Sentida lämningar på den plats, där torpet Åkerby lär ha legat,

Järfälla 319. Fyndplats. Sempel skafthålsyxva av grönsten.

Järfälla 351. Stensättning?, rund, 5 m diam och 0,1 m h. Övertorvad med i ytan måttligt med stenar. Delvis otydlig, ojämn kantkedja? Bra läge, men kan vara naturbildning. Sannolikt dock grav. 10 mNNÖ om nr 1 är 2) En kantkedjeliknande rad med stenar. Möjlig del av i övrigt dold fornlämning. 29 m ÖSÖ om nr 1 är en något 3) Stensättningsliknande förhöjning. Övertorvad. Troligen ej fornlämning.

Järfälla 352. Borttagen gård, omnämnd vid 1400-taletsslut. I sen tid rivet för rådshus, tennisplan mm. I backen i N står en röd träbyggnad, möjligen rest? av gården, mera troligt klubbstuga. Vålberga.

Järfälla 355. Borttaget gravfält, upptäckt och borttaget mars o juni 1961, bestående av efter undersökningen 25 runda och ovala stensättningar,

Järfälla 407. Boplats

Järfälla 408. Fyndplats bronskam

Järfälla 410. Stensättning

Järfälla 418. Fyndplats, förhistorisk keramik.

- Spånga 86. Grav och boplatssområde.
- Spånga 87. Stensättning
- Spånga 88. Gravfält bestående av ca 30 fornlämningar. Dessa utgöres av 4 högar och ca 25 runda fyllda stensättningar och 1 treudd. Datering yngre järnålder. Hästa gårdsgravfält?
- Spånga 90. Stensättningsliknande lämning
- Spånga 91. Stensättning.
- Spånga 92. Naturbildning
- Spånga 93. Stensättning
- Spånga 94. Gravfält bestående av ca 55 fornlämningar. Dessa utgöres av 3 högar, ca 51 runda stensättningar och 1 rektangulär stensättning. Datering yngre järnålder? Tillhör Hjulsta?
- Spånga 95. Gravfält bestående av ca 10 fornlämningar. Dessa utgöres av 9 runda stensättningar och 1 treudd. Datering yngre järnålder? Tillhör Hjulsta?
- Spånga 96. Gravfält, bestående av ca 40 fornlämningar. Dessa utgöres av 4 högar, ca 34 runda, 1 kvadratisk och 1 tresidig stensättning. Datering yngre järnålder? Tillhör Hjulsta?
- Spånga 102. Borttaget gravfält
- Spånga 104. Gravfält, undersökt och borttaget åren 1971-72 av Stockholms Stadsmuseum.. Yngre järnålder. Delvis skelettgravar.
- Spånga 107. Några fornlämningar kunde ej iakttas i området vid besiktningstillfället.
- Spånga 118. Fornborg belägen på bergskrön.
- Spånga 122. Gravfält bestående av ca 13 fornlämningar. Dessa utgöres av runda stensättningar.
- Spånga 123. 1) Stensättning 2) Terrasseringar av hög ålder.
- Spånga 183. Borttagen stensättning.
- Spånga 184. Stensättning
- Spånga 213. 1) Stensättning 2) Stensättning.
- Spånga 214. Terrassering, ca 20x6 m. NV om terrasseringen är ett område med sentida åkrar
- Spånga 235. Bebyggelseämningar, efter (tidigare torp) Breda gård
- Spånga 249. Hjulsta bytomt
- Spånga 250. Bebyggelseämningar sentida.

Spånga 251. Bebyggelse lämningar sentida

Spånga 329. Stensträngssystem, med en sammanlagd längd av ca 250 m

Spånga 378. Boplats. Ev del av Hästa gård.

Spånga 409. Läge för torpet Kulan.

Stockholm 246. Körväg, 3 m bred, gräsbevuxen körbana. Övergiven.

Stockholm 247. Sannolik gravhög.

Stockholm 248. Fossil åker,

Stockholm 249. Stensträng, ca 30 m lång,

Stockholm 250. Gravfält, bestående av 4 runda stensättningar och 1 triangulär stensättning.

Stockholm 251. Husgrund

Stockholm 252. Väg, övergiven, ca 85 m lång, 3-4 m bred. Vägen följer i stort sett den historiska gränsen och hägnaden mellan Hästas V åkergårde och Hästa Storäng

Stockholm 253. Stensträng, ca 30 m lång

Stockholm 254. Stensträng, ca 35 m lång.

Stockholm 256. Fossil åker, delar av Hjulstas äldre åkermark, avgränsad av dikes-system

Stockholm 265. Stenröjd yta. Inom området är 2 mindre röjda ytor. Belägen inom område begränsat av stensträngarna Stockholm 249, 253 och 254.

Stockholm 266. Fossil åker, oklar utsträckning

Stockholm 267. Stenröjd yta, ca 20x15 m

Stockholm 268. Väg, övergiven, ca 15 m lång

Stockholm 270. Stenbrott, övergivet.

Stockholm 736. Stensättning.

Stockholm 737. Stensättning.

Stockholm 740. Stensättning.

Stockholm 741. Grustag, övergivet,

Stockholm 742. Stenbrott, övergivet

Stockholm 743. Brunnsgröp.

Stockholm 744. Fossil åker.

Stockholm 746. Husgrund?,

Stockholm 747. Stensträng.

Stockholm 751. Husgrundsplatå.

Referenser och förkortningar

Dyhlén-Täckman Ingrid & Rydén Rolf. *Grimsta. Fornminnesinventering. Stockholms stadsmuseum.* Arkeologisk rapport 2002:17. Stockholm. Stencil.

Ferm Olle, Johansson Mats & Rahmqvist Sigurd. 1992. *Det medeltida Sverige. Attundaland.* Riksantikvarieämbetet Stockholm.

<http://www.arkeologikonsult.se/>

Förkortningar nämnda i texten

DMS = Det medeltida Sverige.

ATA= Antikvarisk Topografiska Arkivet

U+nr = Upplands runinskrifter

FMIS = Fornminnesregistret www.raa.se

SGU = Sveriges Geologiska Undersökning. Geologiska kartbladet Stockholm NV