

Metallfynd från Helgö

Kompletterande arkeologisk förundersökning av RAÄ 119, fastigheten Helgö-Bona 4:45, Ekerö socken och kommun, Uppland

Rapport PM 2008:29

Göran Werthwein



Sammanfattning

Eftersom Ekerö kommun planerar att anlägga en tryckstegringsstation i närheten av flera fornlämningar (RAÄ 73 och 119) på Helgö har länsmuseum under september 2008 genomfört en schaktundersökning. Detta avrapporterades i ett Rapport PM (Werthwein 2008). Efter hand har samtal förts med länsstyrelsen om betydelsen av att dessutom avsöka delar av åkermarken, alltså läget för stationen, med metalldetektor, då med Helgös folkvandringstida sociala betydelse och specifika fynd i åtanke. Under oktober genomförde därför länsmuseum en avsökning av läget för stationen under 1 dag.

Med metalldetektor söktes alla slags metaller, vilket gav utslag på tämligen många fynd inom den begränsade åkerytan. Majoriteten av fynden utgjordes av tydligt moderna/recenta föremål såsom batteridelar, kapsyler, spikar, trådar och järnskrot. Fynd som ej gick att klassificera såsom rost- och järnklumpar hittades likaså. Inget av ovan nämnda fynd togs tillvara.

Av mer antikvariskt intresse var dock fynden av ett kilformat järnföremål, slagg, rund platta av kopparlegering, järnkniv, bronsvikt med centrumhål och silverhänge av islamiskt mynt. Det som går att datera närmare var bronsvikten och silverhänget, där vikten föreslås vara från folkvandringstid-vendeltid. Liknande har påträffats inom de näraliggande husgrupperna 2 och 3 på RAÄ 119. Silverhänget däremot kan dateras till vikingatid eftersom myntet sannolikt präglades 791/92 e.kr. Myntet är tämligen unikt i sitt slag då endast ett exakt likadant mynt är känt i Sverige sedan tidigare. Detta mynt finns i kungliga myntkabinetts systematiska samling.

Eftersom samtliga fynd påträffades i ploglagret och därför saknar en sluten kontext kan informationspotentialen möjligen ses som begränsad. Det är dock viktigt att påpeka att dessa fynd, tillsammans med det kulturlager som tidigare påvisats inom åkern, indikerar att RAÄ 119 och RAÄ 73 mycket väl kan utgöra samma boplat. Helgökomplexet är således ej avgränsat inom denna del. Om detta stämmer kan det vikingatida myntet föras till diskussionen om en kontinuitet från den äldre järnåldern in i historisk tid på Helgö.

Inledning

Eftersom Ekerö kommun planerar att anlägga en tryckstegringsstation på Helgö har länsmuseum nyligen utfört en arkeologisk förundersökning, vilken har avrapporterats som Rapport PM (Werthwein 2008). Förundersökningen kunde visa att inom den yta som stationen planeras finns ett delvis förstört kulturlager. Inom den yta som länsmuseum föreslog som möjlig att anlägga stationen på var kulturlagret helt omblandat med ploglagret. Med tanke på Helgös folkvandringstida regionala position och på de tidigare påträffade unika metallföremålen föreslog länsmuseum i ovan nämnda rapport att en avsökning med metalldetektor inom ytan var av intresse.

Efter samtal med länsstyrelsen beslutades därför att en metallavsökning skulle ske inom den av länsmuseum utpekade ytan vilken kunde vara lämplig plats för stationen. Uppdraget skulle ske inom samma projekt och budget som förundersökningen och avrapporteras som en kompletterande rapport PM.

Metod

Den redovisade ytan avsöktes systematiskt med metalldetektor. Detektorn var inställd på att söka alla slags metaller. Fynden har endast mätts in manuellt utifrån synliga hållpunkter, alltså ej med totalstation. Det bedömdes ej nödvändigt att använda totalstation då samtliga fynd låg i ett omrört ploglager. Fyndens placering redovisas således inte exakt på bifogad plan.

Efter samtal med länsstyrelsen beslutades att metallföremål av speciell och unik karaktär skulle vid behov konserveras.

Resultat

Ett stort antal fynd påträffades vid avsökningen. Majoriteten av dessa kunde dock avskrivas som intressanta då de var av modern härkomst (t.ex. hästskor, hästkosömmar, batteridelar, modern koppartråd, kapsyler, burkar). Ett antal järn- och rostklumpar gick ej att typbestämma och togs ej tillvara. Enstaka fynd var dock av mer antikvariskt intresse och togs till vara. Samtliga fynd påträffades i ploglagret.



1

Fynd 1: *Hängsmycke* tillverkat av arabiskt silvermynt. Defekt hänge fastnitat på myntets kant.

Myntet var 2,5 cm stort och hänget var 1 x 0,5 cm stort. Hängets vikt var 2,8 gram. Ej i behov av konservering.



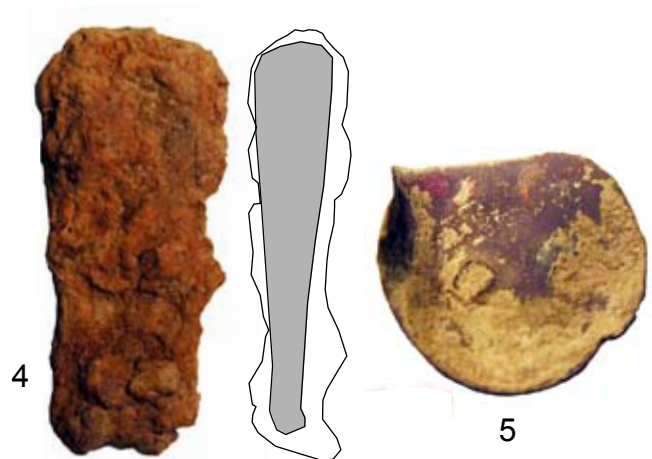
2

Fynd 2: *Cylindriskt viktod med centrumhål* av brons. Viktens storlek var 1 x 1 x 0,3 cm. Den vägde 1,3 gram. Ej i behov av konservering.



3

Fynd 3: *Kniv* av järn. Endast en del av tånge och del av blad fanns kvar. Föremålet var inklusive rostknölar 8,7 x 2,9 x 1,2 cm stort (tånge var egentligen 0,7 cm tjockt och bladets nacke 0,4 cm tjockt). Fragmentet vägde 29 gram. Ej konserverat.



4

Fynd 4: *Kilformat järn*. Föremålet var 5,8 x 2,5 x 1,3 cm stort. Det vägde 40,3 gram. Ej konserverat.



5

Fynd 5: *Platta* av kopparlegering. Rund platta med ett fyrkantigt märke/spår av fäste på ena sidan. Detta var något förskjutet från centrum. Plattan var böjd men dess uppskattade storlek var ca 4,5 cm i diameter och 0,1 cm tjock. Fästet var 0,6 x 0,4 m stort. 5,9 gram. Ej konserverat.

Fynd 6: *Slagg*, järn. Järn som kan vara del av slaggklump. Dess mått är 2,1 x 1,7 x 1,5 cm och vägde 13,2 gram. Ej konserverat.

Bilder över fynd nr 1 - 5. skala 1:1.

Foto G. Werthwein, SSLM bild nr 20080766- 20080771.

Diskussion

Silverhänget/Myntet

Att påträffa ett silverhänge, tillverkat av ett arabsikt mynt, är inte helt unikt på Helgö. Sasanidiska och arabiska mynt har tidigare påträffats inom bebyggelsegrupp 1-3 samt inom några gravfält (RAÄ 116, 118), dels i gravar men även som utströdda på mindre ytor utanför gravar (Hovén 1986:7-12, Sander 1997:78). Några av dessa mynten har dessutom fungerat som hängen/smycken. Det nu aktuella myntet har bedömts av Kungliga myntkabinettet, Gert Rispling, och kan dateras till 791/792 ekr. Myntet är tämligen unikt då endast ett identiskt exemplar är känt sedan tidigare i Sverige. Det är dock viktigt att påpeka att det finns tusentals mynt från samma område och tidsperiod (Tunisien, slutet av 700-talet) som kom till Sverige i den första vågen av islamiska mynt som lämnade kalifatet med början ca 800.

Gert Risplings utlåtande följer enligt nedan:

Myntet bär spår av probering (test av silverhalt) typisk för fyndmynt från Skandinavien och Ryssland. Den allmänna stilen visar att det är ett mynt från Nordafrika i slutet av 700-talet.

Bestämning

Dynasti: den abbasidiska (med Bagdad som huvudstad).

Kalif (ej utsatt på myntet): Hārūn al-Rashīd. Myntherre är Yazīd (på mynt år 155-177 eH), guvernör över den islamiska provinsen Africa (arab. Ifrīqiya), nuvarande Tunisien.

Myntort: al-Mubāraka ("Den Välsignade [staden]"). Av årtalet syns endast 1xx, men det bör vara 1(75) efter hijra (motsvarande 791/92 e Kr). Mynt av exakt denna typ finns i litteraturen endast belagda under år 175 (Lowick #453). Mynt från denna myntort är inte så vanliga i vikingatidsfynden. Endast ett exakt likadant ex är känt från Sverige och det finns i Kungl Myntkabinettets systematiska samling. Man vet inte om al-Mubāraka står för en egen myntort i Africa eller om det är någon av de två vanliga - al-'Abbāsiyya resp. Ifrīqiya - som tillfälligt fått denna benämning.

Gert Rispling
NFG och KMK
2008-10-13

Bronsvikten

Den låga cylinderformade bronsvikten med centrumhål är inte helt ovanlig då liknande har påträffats på Helgö (Kyhllberg 1980, Sperber 1996:56-60). Utifrån både storlek och vikt passar den nu påträffade vikten väl in bland övriga vikter. Sperber beskriver t.ex. bronsvikter som väger 1,289 gram vilket är snarlikt vikten på 1,3 gram (Sperber aa:58). Cylinderformade vikter med centrumhål har tidigare påträffats på den näraliggande *husgrupp 2* men ff.a. inom *husgrupp 3*. Dessa husgrupper dateras äldre än vikingatid, även om enstaka vikingatida fynd visar att en vikingatida bebyggelse funnits i området (Lamm 1988:95). Enligt Ramqvist dateras *husgrupp 2* till ca 200-550 ek.r. och *husgrupp 3* till ca 200-700 e.kr, dock möjligen med en tonvikt till 400-700 e.kr. (Ramqvist 1990:65). Ska dessa husgruppsdateringar vara vägledande för dateringen av bronsvikten så bör den eventuellt tidsplaceras till folkvandringstid-vendeltid. Ett argument för att detta kan stämma är att man ännu inte påträffat några cylindriska vikter med centrumhål på det tämligen näraliggande Birka. Enligt Kyhllbergs datalistor över viktloд finns inga vikttyper över huvudtaget med centrumhål på Birka varför det är rimligt att anta att denna vikttyp bör vara äldre (Kyhllberg aa:298-301).

Övriga fynd

Vad gäller de övriga ovan beskrivna fynden så kan dessa inte närmare dateras. De kan mycket väl vara förhistoriska men en modern datering kan inte uteslutas.

Slutsats

Samtliga fynd saknar en sluten kontext varför informationspotentialen möjligen kan ses som begränsad. En viktig och central slutsats är dock att, åtminstone silverhänget och viktlotet tillsammans med tidigare påträffat kulturlager i åkermarken, visar på lämningens komplexitet. Detta visar att boplatsen inte är avgränsad och att fler spår finns att vänta inom fastigheten. Ungefär 40 meter söder om undersökningsplatsen finns RAÄ 119 (Helgö - husgrupp 2), och 40 meter norr om platsen ligger RAÄ 73 (kulturlager). Detta ger vid handen att fornlämningarna sannolikt inte har någon rumslig uppdelning och kan ses som ett sammanhängande kulturlager.

Vikingatida anläggningar och fynd är kända sedan tidigare på Helgö, varför myntfyndet är ett ytterligare tillskott till diskussionen om kontinuitet genom hela järnåldern i området.

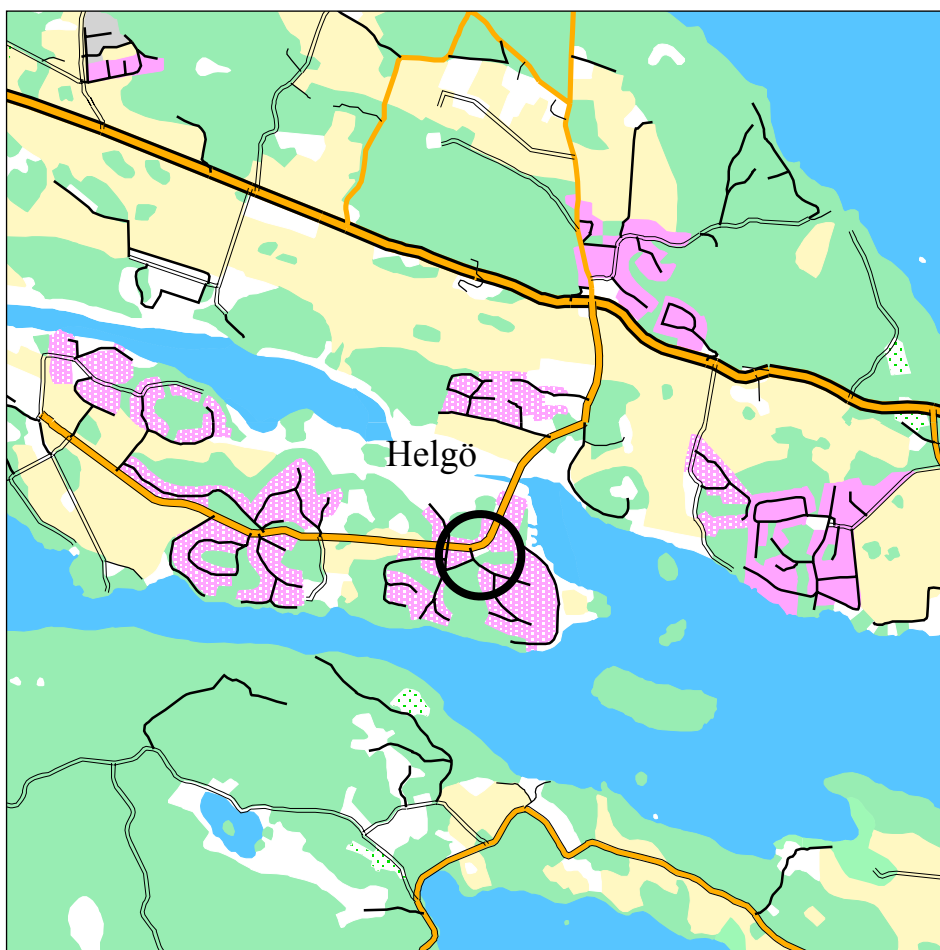
Litteratur

- Hovén, E. B. 1986. The Sasanian and Islamic Coins. *Excavations at Helgö XIII*. Coins, Iron and Gold. Kungliga Vitterhets Historie och Antikvitets Akademien. Stockholm.
- Kyhllberg, O. 1980. *Vikt och värde*. Arkeologiska studier i värdeämätning, betalningsmedel och metrologi under yngre järnålder. I Helgö. II Birka. Stockholm studies in archaeology 1. Stockholm.
- Lamm, K. 1988. Helgö - international trading centre, local market or farming community. *Thirteen Studies on Helgö*. Red: Lundström, A. The Museum of National Antiquities, Stockholm. Studies 7.
- Ramqvist, p. H. 1990. Helgö - unikt handelscentrum eller vanlig bondgård? *Fornvännen* 1990/1.
- Sander, B. 1997. *Excavations at Helgö XIII*. Cemetery 116. Kungliga Vitterhets Historie och Antikvitets Akademien. Stockholm.
- Sperber, E. 1996. *Balances, Weights and Weighing in Ancient and Early Medieval Sweden*. Theses and Papers in Scientific Archaeology 2. Archaeological Research Laboratory, Stockholm University. Diss.
- Werthwein, G. 2008. *Tryckstegringsstation, Helgö*. Arkeologisk förundersökning RAÄ 119:1, fastigheten Helgö-Bona 4:45, Ekerö socken och kommun, Uppland. Stockholms läns museum Rapport PM 2008:27.

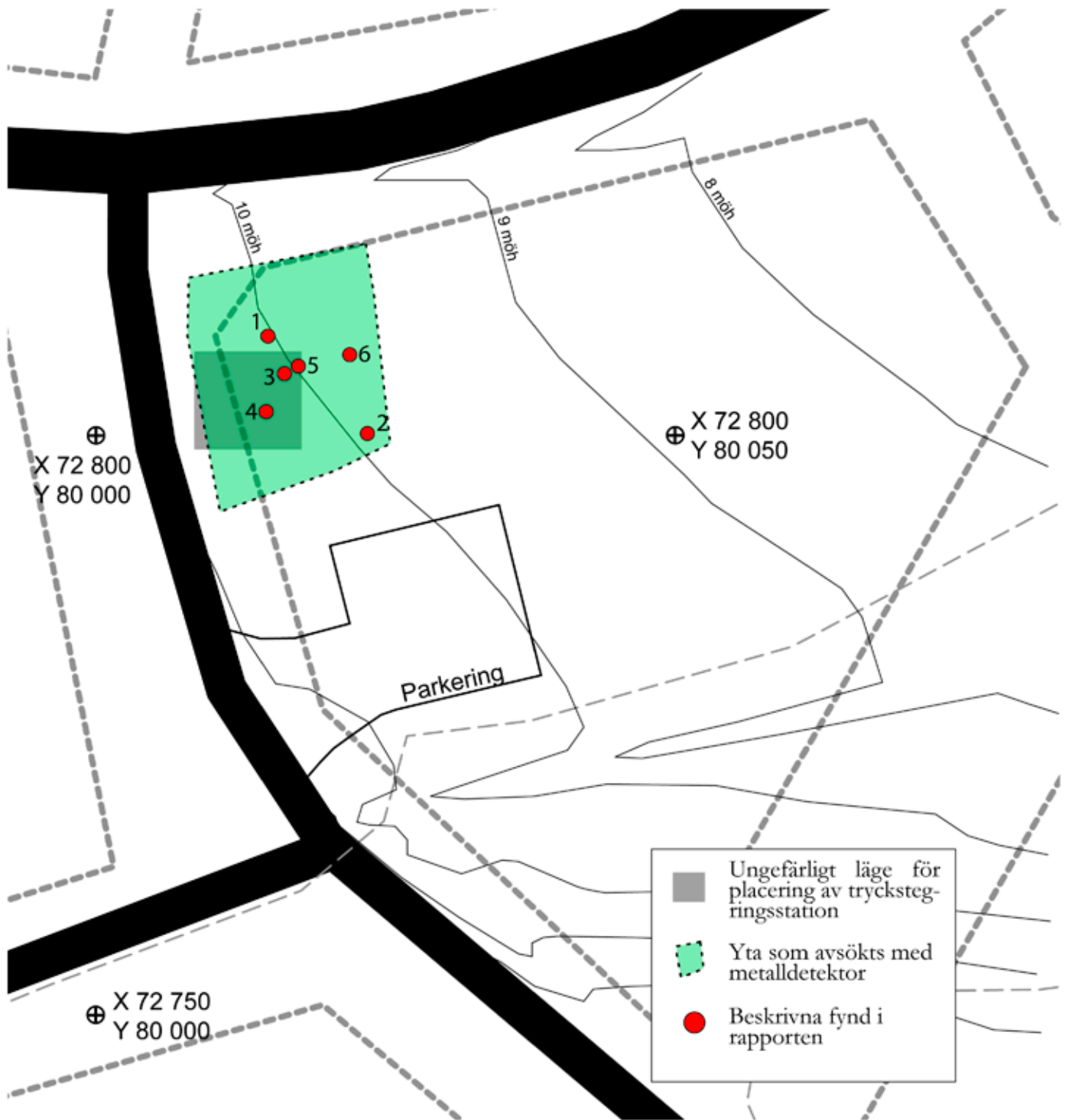
Administrativa uppgifter

Länsstyrelsens beslut, dnr:	431-08-44193
Stockholms läns museums dnr:	2008:114
Landskap:	Uppland
Kommun:	Ekerö
Socken:	Ekerö
Fornlämning:	RAÄ 119
Typ av undersökning:	Delundersökning
Orsak till undersökning:	Anläggande av tryckstegringsstation
Uppdragsgivare:	Ekerö kommun
Undersökningsperiod:	Oktober 2008
Personal:	Göran Werthwein (projekt- och fältarbetsledare), Kjell Andersson (arkeolog)
Arkivmaterial:	Förvaras på Stockholms läns museum

Bilagor



Karta över del av Helgö med markerat undersökningsområde, skala 1:40 000.



Schaktplan, skala 1:500.



Arabiskt mynt, skala 3:1.

Foto G. Werthwein, SSLM bild nr 20080769-20080770.