

Djurhamn

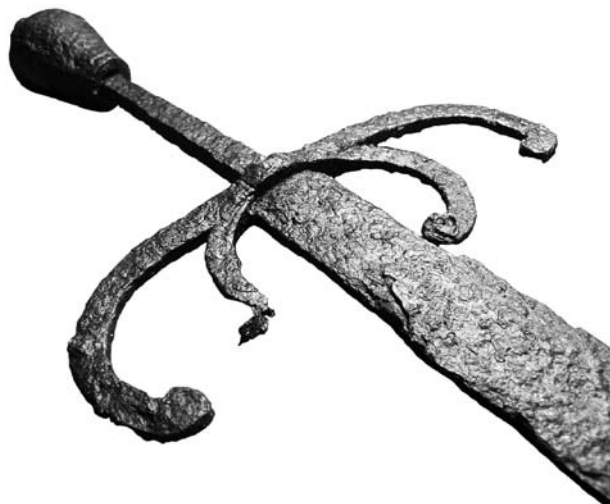
Arkeologiska provundersökningar 2008 vid Djurhamn, Värmdö kommun, Uppland

Rapport 2008:33

Martin Rundkvist

med bidrag av

Kjell Andersson



STOCKHOLMS
LÄNS MUSEUM

Djurhamn

Arkeologiska provundersökningar 2008 vid Djurhamn, Värmdö kommun, Uppland

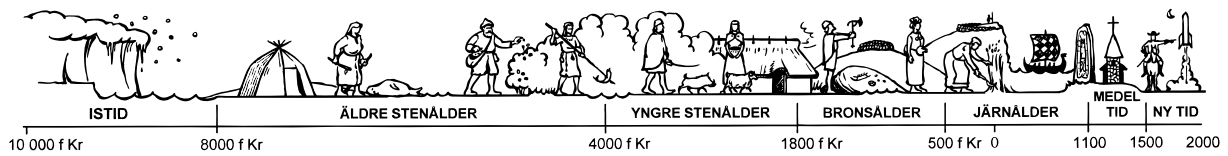
Rapport 2008:33
Martin Rundkvist

med bidrag av
Kjell Andersson

Rapporten finns i PDF-format på adressen
www.lansmuseum.a.se



Tel 08-586 194 02 Fax 08-32 32 72
Sickla Industriväg 5B
131 34 Nacka
Hemsida: stockholms.lans.museum/



Tidaxel: Mats Vänehem

*Omslagsbild: Övre delen av Djurhamnssvärdet. Foto M. Rundkvist,
SSLM bild nr lp20080777.*

© Stockholms läns museum, Martin Rundkvist & Stiftelsen Vasakungarnas Djurhamn
 Produktion: Stockholms läns museum
 Redaktionell bearbetning: Göran Werthwein
 Produktion av planer: Göran Werthwein
 Allmänt kartmaterial: Lantmäteriverket. Medgivande 97.0133
 Stockholm 2009

Innehåll

Sammanfattning	6
Bakgrund	7
Topografi och fornlämningsmiljö.....	8
<i>Djurö by och Djurhamn i de skriftliga källorna och äldre kartorna</i>	8
Målsättning	10
Skriftliga uppgifter om landinstallationer vid hamnen.....	11
Metod och genomförande	12
Undersökningsresultat	12
<i>Fornminnesinventering (av Kjell Andersson)</i>	12
<i>Metallsökning</i>	13
<i>Provgropsgrävning</i>	13
<i>Nivellering</i>	14
<i>Dalkarlskärrets lagerföljd</i>	14
<i>Fynd</i>	14
Tolkning och utvärdering	14
<i>Dalkarlskärret</i>	14
<i>Sandviksgärdet</i>	15
<i>Ödekyrkogården Raä 54 (Sablströms västra tomt)</i>	15
<i>Hamnkrogen 1786 (Sablströms östra tomt)</i>	16
<i>Hamnvikens innersta ände</i>	16
<i>Vad gjorde man på land under hamnens tid?</i>	16
Tekniska och administrativa uppgifter	17
Referenser och källor	17
Figurer	
Figur 1: Terrängkartan, skala 1:100 000.....	6
Figur 2: Terrängkartan, skala 1:10 000.....	7
Figur 3: Historiska kartor	9
Figur 4: Provgropsgrävning	13
Bilagor	
Bilaga 1: Provrutor	18
Bilaga 2: Fyndlista.....	24
Bilaga 3: Bestämning av en pollett och ett mynt (av Monica Golabiewski Lannby).	26
Bilaga 4: Plan över rutor och fynd	27

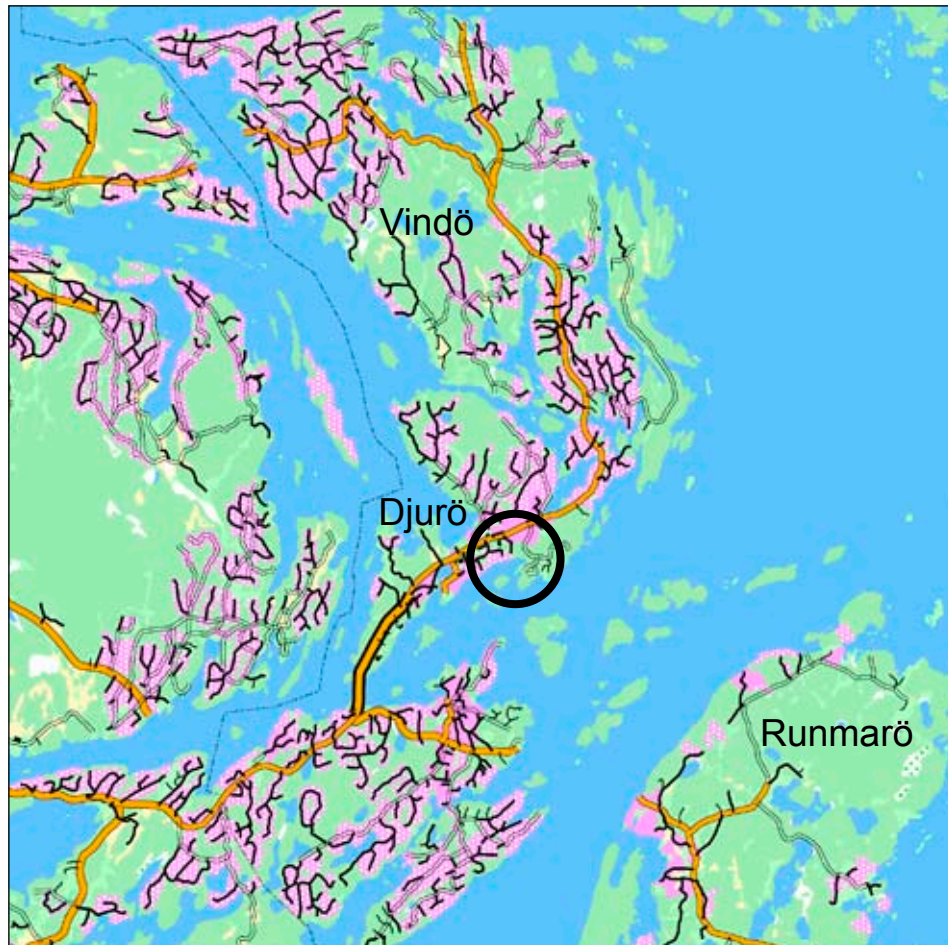


Fig 1. Terrängkartan med läget för undersökningen markerat, skala 1:100 000.

Sammanfattning

Under 2008 genomfördes en rad arkeologiska provundersökningar kring Djurhamn på Djurö i Stockholms skärgård i syfte att finna spår av landbaserad hamnaktivitet under senmedeltiden, vasatiden och stormaktstiden. Hamnverksamhet, ofta med stora örlogsflottor som kunde frakta tusentals soldater, är ymnigt belagd vid Djurhamn genom en lång rad skriftliga belägg från 1450-talet och framåt. Ett stort fyndrikt kulturlager finns på havsbotten och 2007 påträffades ett 1500-talssvärd intill stranden av hamnvikens torrlagda inre del.

2008 års undersökningar bestod av fältinventering, metallsökning och grävandet av 33 provgropar. Inga fynd som kan knytas till hamnverksamhet under den berörda perioden gjordes. Av de föremål som samlades in daterar sig de flesta från 1800-talet och tidiga 1900-talet. 1700-talsfynden är få och framstår som ordinära hushållsoppor. Ett litet fåtal föremål från 1600-talet likaså. Det äldsta påträffade myntet daterar sig från 1715-18.

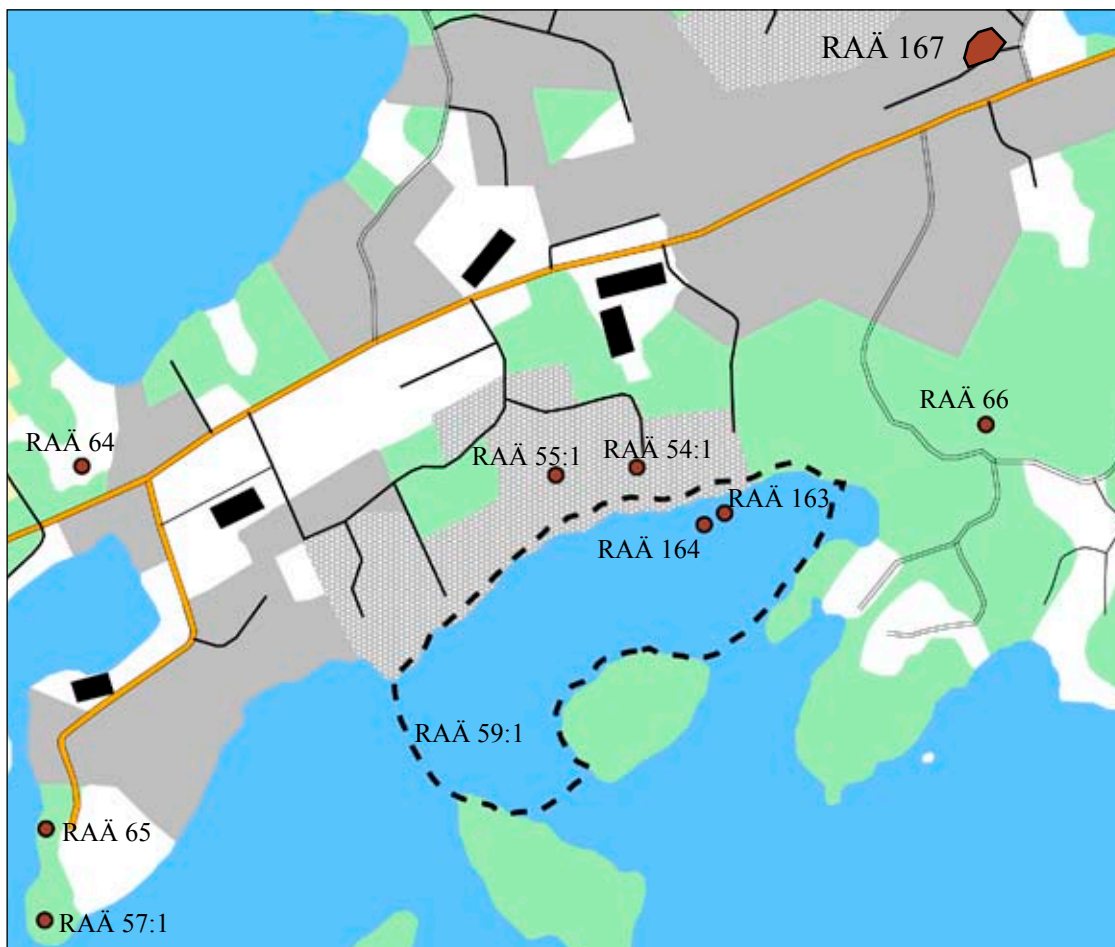


Fig 2. Terrängkartan med kända lämningar markerade, skala 1:10 000.

Bakgrund

På Djurö i Stockholms skärgård pågår sedan några år projektet Vasakungarnas Djurhamn, drivet av medlemmar i Föreningen Djurö Konst och Kultur som grundades 2001. Projektet syftar till att utforska och popularisera Djurös historia före ångbåtsepoken. Det som i detta sammanhang främst utmärker Djurö är att en av öns vikar under perioden 1450-1700 fungerade som örlogshamn: den kallades Djurhamn. Stora segelskepp med hundratals man ombord låg regelbundet för ankar här i väntan på tjänlig vind eller avseglingsorder.

En av projektdeltagarna, historikern och museipedagogen Katarina Schoerner, gav 2007 efter omfattande arkivforskning ut en bok som sammanfattar det skriftliga källmaterialet. Beläggen är många eftersom folk på skeppen ofta brukade väntetiden till att sköta sin korrespondens. Därför är många brev i arkiven daterade i Djurhamn, fastän deras innehåll sällan handlar om platsen i sig.

Mycket lite är känt om landinstallationerna vid Djurhamn. Därför engagerade projektet och Värmdö kommun mig sommaren 2007 för en arkeologisk utredning med kartstudier, fältinventering och metallsökning kring hamnviken. De viktigaste resultaten av 2007 års insatser (som avrapporterats separat till Riksantikvarieämbetet m.fl.) var:

- a) insikten att Djurhamn ursprungligen varit en skyddad lagunhamn, numera avsnörd och uppgrundad till våtmarken Dalkarlskärret,
- b) fyndet av en ca 20 m lång skoning av stenblock längs den forna hamnlagunens östra strand ca 5 m.ö.h., och
- c) fyndet intill stenskoningen av ett välbevarat svärd från tidiga 1500-talet.

Uppmuntrad av dessa resultat beslöt man att engagera mig för mera intensiva undersökningar under säsongen 2008. Stockholms länsmuseum gick in som samarbetspartner, med antikvarie Kjell Andersson som projektansvarig. Efter fältarbetets slut klassificerade Mathias Bäck vid Riksantikvarieämbetet den funna keramiken och Länsmuseumets Margareta Boije de funna benen. Monica Golabiewski Lannby vid Kungliga Myntkabinettet klassificerade två svårbestämda mynt.

Topografi och fornlämningsmiljö

Djurö är en ganska stor ö i innerskärgården med en topografi och växtlighet som liknar fastlandets kusttrakter. Stockholms skärgård är till följd av landhöjningen ett starkt föränderligt landskap. Strandlinjen har de senaste seklerna sjunkit en halvmeter per sekel, mätt i lodrät riktning. För Djurös del har det bl.a. inneburit att den ursprungligen namngivna ön (namnet betyder "hjortön") i sen tid har vuxit samman med grannarna Skepparön/Djurönäset, Vindö och Skarpö. Av sundet mellan Skepparön och Djurön har det blivit en skyddad flad, Kyrkfladen.

Inga förhistoriska eller medeltida bosättningsspår är kända. Med undantag för den nyupptäckta stenskoningen kan ingen av de kända fasta fornlämningarna kring Djurhamn dateras före år 1600. Synliga lämningar är bara ödetorpet Tvärbommen på Skepparön (RAÄ 56) och några ladugrunder i utkanten av den annars helt överbyggda Djurö bytomt (RAÄ 167). Därtill känner man genom ortsbornas grävande till en rad strandnära begravningsplatser, åtminstone delvis från 1600-talet (Bergman 1930; RAÄ 54, 62, 63, 64, 65 plus Djurö kyrkogård). Sportdykare har också dokumenterat ett vidsträckt och fyndrikt kulturlager med två mindre vrak på botten av dagens hamnvik (RAÄ 59, 68, 164). Av äldre stående byggnader finns Djurö kyrka som invigdes 1683, prästgården strax intill från 1834 som står på grunden till en krog som öppnade 1661, och en ny krogbyggnad som uppfördes 1786 på mera passande avstånd från kyrkan. Två sjömärken i krönläge som återges på 1630-talets karta (RAÄ 55, 57) är sedan länge helt utplånade.

Djurö by och Djurhamn i de skriftliga källorna och äldre kartorna
Djurö by omnämns första gången i skrift år 1538. Namnet har från början uppenbarligen inte syftat på bebyggelsen utan på ön, och kan alltså vara mycket

äldre. Första gången byn karteras i detalj är omkring 1635. Byvägen förblir sedan detsamma ända tills den sentida radhusbebyggelsen tillkommer. Avståndet mellan bytomten och Dalkarlskärret vid Djurhamnsvikens innersta del är bara ca 300 meter. Byns strandnära läge vid Byviken har med tanke på strandförskjutningen sannolikt inte varit beboeligt före sena medeltiden. Inga indicier finns för något tidigare byväge, utan enheten bör ses som en frukt av återexpansion i periferin efter den senmedeltida agrarkrisen.

Djurhamn förefaller vara äldre än Djurö by, och kan alltså ha bidragit till byns lokalisering. De äldsta indicierna för att hamnen använts av sjöfarande är namnen Kuggholmen och Kuggberget vid dagens hamnvik. Skeppstypen kogg användes genom den äldre medeltiden men ersattes från 1300-talet och framåt alltmera av andra typer. Om namnbrukarna kring Djurhamn höll på denna distinktion kan alltså ortnamnen försiktigtvis dateras före år 1400.

Djurhamns äldsta skriftliga belägg daterar sig från 3 juni 1457, i form av ett öppet brev från Kristian I av Danmark till den svenska menigheten. Han ligger i Djurhamn med sin flotta och hävdar i brevet att hans syfte bara är att skydda Sverige mot Karl Knutsson bonde, inte att göra anspråk på landets krona. Men bara några veckor senare kröns han trots allt i Uppsala.



Fig 3. Överst syns Djurhamn från 1630-talet, därunder Djurhamn från 1704. Längst ner syns Djurhamn på storskifteskartan från 1816.

Från första belägget användes alltså Djurhamn som en örlogshamn där många stora skepp kunde ligga tryggt tillsammans. Så fortsatte det genom vasatiden och stormaktstiden. Ömsom var det svenskarna själva, ömsom fientliga flottor som behärskade hamnen. 1612 ägde regelrätta strider mellan svenska och danska trupper rum i Djurhamn. Platsen var uppenbarligen attraktiv: förklaringen står förmodligen att finna dels i geografin, dels i lokaltopografin. Djurö ligger rakt öster om Stockholm. När man skulle segla med stora skepp antingen från Stockholm via Kalmar till kontinenten eller tvärtom, så var man tvungen att göra en rätvinklig kursändring ungefär vid Djurö. Och med tidens segelteknik innebar en sådan kursändring nästan alltid att man blev tvungen att ankra och vänta på tjanlig vind. Lokaltopografiskt sett erbjöd dagens våtmark Dalkarlskärret länge en skyddad lagun: den var utmärkt för ändamålet redan under vikingatiden.

När lagunen snördes av från havet är inte helt klarlagt, eftersom pasströskelns nivå inte längre kan nivelleras sedan man lagt ner ledningar från Djurö samhälle till VA-verket. Det måste ha skett senast under andra halvan av 1600-talet. På den äldsta kartan omkring 1635 kallas lagunen *maar*, vilket i skärgårdsdialekten betecknar en skyddad havsvik. Märkligt nog återges inget inlopp eller avlopp på kartan, bara en kort gärdesgård mellan maren och havsstranden. Det kan bero på ett missförstånd vid renritningen av kartan. På 1704 års karta heter vattensamlingen hur som helst Hamn-träsket, vilket talar för att avsnörning nu skett och vattnet blivit sött. Ordet träsk betecknar i dialekten en insjö. Den lilla sjöns avlopp är tydligt återgivet. Ortsbor vittnar om att det fanns en öppen vattenspegel där man kunde fiska gädda ännu under tidiga 1900-talet.

Även efter att Dalkarlskärret blivit oåtkomligt för sjöfarten fortsatte man att använda hamnen. Långholmen, den höga Kuggholmen och Gärdsudden gav tillsammans med den delvis höga och branta djuröstranden värdefullt vindskydd. Den svenska flottans storhetstid slutade med stormaktstiden omkring Karl XII:s frånfälle, och därmed försvann en viktig del av hamnens existensberättigande. Men fastän användningen gradvis minskade och ändrade karaktär kan man säga att hamnen aldrig helt har övergivits. Från 1799 finns till exempel en uppgift om att besättningen från skepp i Djurhamn övernattar i hamnkrogen och uthusen vid Djurönäs herrgård. Det tycks inte ha rört sig om särskilt många män. En karta från sena 1800-talet (privat ägo, Hagströmer) visar ett sjöviste längst in i viken, d.v.s. en plats där man tog iland fångsten efter fiske och rensade nät. Och idag har Djurö Båtsällskap bryggor och uppläggningsplats i Djurhamnsviken.

Målsättning

Tack vare sportdykarnas insatser är Djurhamns utsträckning som undervattensarkeologiskt objekt ganska väl känd. Kulturlagret på dagens havsbotten är en av de största registrerade fornlämningarna i skärgården. Syftet med de arkeologiska insatserna under säsongerna 2007 och 2008 har i stället varit att söka spår efter hamnanknuten verksamhet *på land* under 14/15/1600-talen. Redan nu skall sägas att efter 2007 års lovande resultat blev 2008 års fynd något av en besvikelse.

Skriftliga uppgifter om landinstallationer vid hamnen

En viktig fråga i planeringen av de arkeologiska insatserna var vilka landinstallationer kring hamnen som är belagda i de skriftliga källorna. Ett problem är att eftersom bytomten ligger så nära hamnviken kan man inte riktigt veta var 1500-talsbönderna bosatta "i Djurhamn" har haft sina bostäder. Det är också oklart i vilken mån manskap från de oräkneliga skeppen alls brukade stiga i land för övernattning och bespisning.

Här följer en genomgång av relevanta belägg efter Hedenstierna (1983) och Schoerner (2007).

1487	Stadens råd i Stockholm beordrar en holländsk skeppare att hålla sig till bryggan när han är i Djurhamn.
1518	Danska trupper tillbringar sommaren i ett läger i Djurhamn.
1538	Djurö by omnämns första gången i skrift.
1578	En frälsebonde bor i Djurhamn. Samma källa omtalar två bönder i Djurö by.
1590	Frälsebonden Mårten bor i Djurhamn.
1593	Flera lotsar bor i Djurhamn, sannolikt identiska med bönderna där.
1599	Frälsebonden Clas Jonsson bor i Djurhamn.
1612-13	Dansk-svenska strider i Djurhamn. Djurö by nedbränd.
1624	Svenska trupper i läger i Djurhamn. Stockholmsborgarna levererar förnödenheter. En "ölkoja" omnämns.
1626	Örlogsflottan med 14 000 man ombord lägger till i Djurhamn innan den avseglar mot Preussen den 22 juni.
1635 ca	Första kartan visar två sjömärken och två kyrkogårdar, varav den västra är identisk med senare tiders Djurö kyrkogård.
1659	Rådmannen Josef Månsson köper Djurö och får tillstånd att driva krog.
1661	Krögaren Johan mantalsförs på Djurö. Krogen är identisk med senare tiders prästgård.
1683	Djurö kyrka invigs.
1700	Besättningen på några skepp i hamnen skänker en klocka till kyrkan.
1704	Andra kartan visar kyrkan, krogen, inga kyrkogårdar och inga sjömärken.
1786	Krogen flyttas från Kyrkudden till en strandtomt längst in i Djurhamnviken.

Sammanfattningsvis talar beläggen om intensiv verksamhet på land endast under de korta perioder då militärläger funnits vid Djurhamn: så åtminstone somrarna 1518 och 1624. En enda brygga omnämns 1487 och sedan aldrig mera, vilket tillsammans med kulturlagrets utbredning talar för att skeppen i regel låg för ankar ute i viken. Bortsett från ölkojan kan alla i källorna omnämnda byggnader

identifieras än idag. Det är aldrig tal om någon varvsverksamhet i Djurhamn, ej heller om några förrådsbyggnader eller förläggningar.

Man kan undra hur det gick med jordbruket i Djurö by de år när stora truppstyrkor var förlagda i trakten. Officerarna var nog benägna att bosätta sig i själva manbyggnaderna i byn. Manskapet slog rimligen läger på plan skoglös mark, d.v.s. snarast byns ängar och kanske åkrar. Utebliven skörd vore förstås katastrofalt för bönderna. Men även om åkrarna skonades skulle en utebliven höskörd från ängarna ha blivit ödesdiger för kreatursstocken. Ett utdrag ur 1578 års jordebok återgivet av Hedenstierna (1983:38) visar att tre bönder på Djurö/Djurhamn inte bara skulle skatta med strömming, ägg, ved, dagsverken och penningar, utan även med smör. Sådant krävde att korna överlevde vintern och inte stals av furagerande soldater. Belagt är att öns skog delvis gick åt till krigsfolkets behov, d.v.s. snarast till ved för matlagning i lägren och ombord på skeppen (enligt uppgift i skattläggningen 1607, Hedenstierna 1983:43). Jag vet inte i vilken mån tidens svenska militärapparat, för att inte tala om den danska, var villig att betala ut tillräcklig ersättning till drabbade skärgårdsbönder.

Metod och genomförande

Utifrån 2007 års resultat och med kännedom om de ovan redovisade skriftliga uppgifterna inriktades 2008 års undersökning på att söka kulturlager och synliga lämningar i anslutning till Djurhamnsviken och Dalkarlskärret. Djurö bys forna inägomark är nästan helt tagen i anspråk av bebyggelse från sena 1900-talet, och var därför inte tillgänglig för undersökning. Fyra slags fältinsatser gjordes 2008: fornminnesinventering, metallsökning, provgrovsgrävning och nivellering.

Undersökningsresultat

Fornminnesinventering

Av Kjell Andersson

Arbetet innefattade arkiv- och kartstudier samt specialinventering efter fornlämningar. Syftet med studierna var i första hand att finna lämningar med anknytning till själva hamnverksamheten, men även lämningar som kunde ge indikationer på när Djurö fått sin första bofasta befolkning, eftersöktes.

Arkivstudierna omfattade endast Antikvarisk-topografiska arkivets (ATA) handlingar för Djurö och Djurhamn, då omfattande efterforskningar i andra arkiv nyligen har publicerats av kulturhistorikern Katarina Schoerner (2007).

Vid kartstudierna studerade jag endast de historiska kartor över Djurö som fanns tillgängliga digitalt via Lantmäteriets webbplats. Sannolikt finns några för projektet intressanta kartor även i Krigsarkivets samlingar, men dessa har jag inte hunnit kontrollera.

Fornminnesinventeringen utgjorde en fortsättning på den inventering som påbörjades redan under 2007 och som då huvudsakligen berörde det forna hamnområdet. Årets inventering omfattade hela den före detta Skepparön (idag Djurönäset), stränderna kring Kyrkfladen, Stenkilarna, Bruksfladen och Byviken, Eriksbergsskogen samt Djurö bys gamla tomt med omgivning. På grund av begränsade resurser kunde dock ingen specialinventering efter ristningar i berg (t.ex. kompassrosor, vattennivåmärken, namn och åminnelsetexter) och som är relativt vanligt förekommande vid gamla hamnlägen, genomföras.

Resultatet av dessa insatser blev relativt magert, åtminstone vad beträffar själva Djurhamn och dess historia. På Djurönäset registrerades flera lämningar efter torpet Tvärbommen, beläget 1,8 km sydväst om Djurhamn och känt från en karta från 1704. Torpplatsen har tidigare blivit registrerad i fornminnesregistret (RAÄ 56). På platsen finns minst tre husgrunder, varav två med spisrösen, en kallmurad jordkällare, en brunn och stenmurar. Vid stranden nedanför torpet finns också en båtlänning (en landnings- eller uppdragsplats för mindre båtar). Lämningarna finns inom ett ca 50 x 30-50 meter (N-S) stort område.

På Djurö bys gamla tomt, RAÄ 167 finns numera ett radhusområde, enligt uppgift uppfört i början på 1970-talet, som i det närmaste helt utplånat alla spår efter den forna byn. Vid inventeringen påträffades dock två husgrundsterrasser vid foten av det berg som en gång utgjorde bytomtens nordvästra begränsning. Nordöst om dessa kvarligger även brottstycken av byns forna åkergräddan och diken mellan dagens radhus och villatomter.

I övrigt framkom inga ytterligare fornlämningar eller indikationer på sådana varken vid inventeringen eller vid arkiv- och kartstudierna. Av ett visst intresse för Projektet Vasakungarnas Djurhamn framtida planer är dock en rad handlingar i ATA som rör bärgningsarbetena på vraket efter Rikswasa främst under 1960-talet.

Metallsökning

Jag, Kjell Andersson och metallsökarexperten Lars Winroth utförde den 16-19 juni tillsammans ca 29 mantimmars metallsökning på plana ytor kring Dalkarlskärret. Söksområdet innefattade 1500-talssvärdets fyndplats. Vi undvek järnföremål och positionsbestämde fynden med hand-GPS (ca 5 meters noggrannhet). 17 föremål tillvaratogs.

Provgropsgrävning

Under min ledning grävde 20 frivilliga medverkande från trakten 33 kvadratmeterstora provgropar i och kring Dalkarlskärret och Djurhamnsvikens norra strand under tiden 3-10 juli. Vi sållade massorna genom 4 mm:s maska. Groparna fördelar sig på en väst-östlig rad tvärs över kärret (12 st), 4 längs dess norra kant, 1 i åkern Sandviksgärdet vid dess sydöstra



Fig 4. Jan Pousette, Anders Winell och Gunilla Nygren gräver provgrop nr 19 i krogträddgården. Foto M. Rundkvist, SSLM bild nr lp20080776.

kant, en rad från ödekyrkogården RAÄ 54 norrut (7 st), en rad från hamnkrogen 1786 norrut (7 st), och 2 längst in i dagens Djurhamnsvik.

Nivellering

Markytan efter återställning på svärdets fyndplats ligger på 470 cm över vattenytan sommaren 2008. Toppen på det högsta blocket i den år 2007 upptäckta stenskoningen intill ligger på 600 cm över dagens vattenyta.

Dalkarlskärrets lagerföljd

Dalkarlskärret är fyllt av ett mäktigt lager med vasstorv där rötter, blad och strådelar är välbevarade även på över en meters djup. Konsistensen är närmast geleartad, mjuk och sviktande. På 1704 års karta återges kärret som en vattensamling med en gulmålad krans längs stränderna, förmodligen utvisande ett brett vassbälte. I flera provgropar grävde vi oss genom vasstorven och fann ett tunt mörkbrunt gyttjelager ovanpå den rena grå glacialeran. Detta bör representera sedimentation under den öppna vattenspegelns tid. Lagret innehöll spridda småstenar och välbevarade bitar av drivved, men vi fann inga spår av mänsklig påverkan. I Dalkarlskärrets mitt, mellan provgropar på V/O-koordinaterna 5303 och 5402, är vasstorven över två meter tjock samt så blöt och mjuk att vi gav upp försöken att gräva oss genom den.

Fynd

Fynden domineras av hushållsopor från 1800- och 1900-talen med ett mindre inslag från 1700-talet. De största kategorierna är fönsterglas, keramik och tegelkross. Tre krukdelar och en bit av en mässingsgryta är de enda identifierbara fynden från örlogshamnens tid: två krukskärvor och en grytväggsbit från Sandviksgärdet samt en hank från krogtomten inom synhåll från dagens havsyta. Alla fyra är äldre än år 1700, men ingen kan säkert dateras före år 1600. Då skärvorna och grytfragmentet härrör från en åker upptagen under 1600-talet och hanken från sin tids strandkant kan ingen av dem knytas till landaktiviteter bland örlogshamnens brukare.

Det äldsta daterbara metallföremålet efter grytfragmentet är ett kopparmynt slaget 1715-18 för Karl XII. Därtill kommer ett oläsligt kopparmynt som av sin vikt, tjocklek och diameter att döma bör datera sig från Ulrika Eleonoras eller Fredrik I:s regeringstid, ca 1719-1750. Övriga funna mynt daterar sig från 1801, 1805, 1808 och 1907. En hopvikt kopparpollett hör till 1800-talets mitt.

De funna benen (totalt 19 bitar) är idel djurben, mest av ko (eller i något fall möjligen häst), och flera bär gnagspår. Det rör sig alltså även här troligen om hushållsopor.

Tolkning och utvärdering

Dalkarlskärret

Under vasstorven i Dalkarlskärret kan allsköns vrakdelar och sopor från hamnens äldsta tid vila. Rimligen sträcker sig kulturlagret i dagens hamnvik även upp i

den avsnörda inre delen. Vi gjorde dock inga sådana fynd i provgroparna. Och det vore grävningstekniskt mycket svårt att öppna några större schakt i Dalkarlskärret eftersom vasstorven inte kan bära tunga maskiner. Problemet kan heller inte lösas genom läns-pumpning då det inte är vatten som är problemet utan den geléartade torven.

Stenskoningen som påträffades 2007 är rimligen rester av en brygga, eftersom den med hänsyn till topografin uppenbarligen inte hör vare sig till en hägnad, en husgrund eller en vägbank. Därmed bör den ha anlagts vid en tidpunkt då strandlinjen låg 5-6 meter över dagens havsyta. Med en halvmeters strandförskjutning per sekel kan man räkna med att stenskoningen kommit på plats redan omkring år 900. Det ser efter nivelleringen ut att vara en slump att 1500-talssvärdet påträffades intill stenskoningen. Svärdet har helt klart inte tappats i vattnet, utan deponerats på land. Fyndplatsen och stenskoningen ligger dock vid krönet av en brant sluttning och kan inte ha legat många horisontella meter från strandlinjen år 1525.

Vid konservering vintern 2007/08 konstaterades att svärdet har tre djupa hack i eggen, skador som tillkommit vid skoningslös fäktning och som aldrig har snyggats till av någon vapensmed efter stridens slut. Det är förmodligen lönlöst att spekulera i att svärdet kommit ur en sentida vapensamling eller från Djurhamnsvikens botten och hamnat i skogen långt efter sin tillverkningstid. Det ligger i stället närmast till hands att tolka vapnet som spår av en annars okänd skärmytsling på platsen under tidiga 1500-talet, medan lagunhamnen ännu var i bruk. Därvid bör noteras att våra metallsökare inte avslöjade minsta spår av någon eldstrid på platsen. Svärdet framstår alltså som ett ganska mystiskt fynd när man ser till dess exakta fyndplats. I ett större perspektiv är det däremot föga förvånande att man hittar sådant vid en historiskt väldokumenterad örlogshamn från 1500-talet.

Sandviksgärdet

Sydost om Dalkarlskärret finns ett perifert åkergärde under Djurö by som odlades upp någon gång mellan 1630 och 1704. I explikationen till storskiftet 1816 (Lantmäteristyrelsernas arkiv) kallas det Sandwicks Gärdet. Det är en av de största plana ytorna kring Dalkarlskärret, och där framkom de flesta metallsökarfynden 2008. På platsen för fyndet av ett mynt för Karl XII grävde vi en provgrop som gav rika fynd, inklusive sommarens enda kritpipsfragment. Fynden från Sandviksgärdet har generellt de äldsta dateringarna hittills på landbacken i området bortsett från svärdet. Men ur funktionell synvinkel finns ingenting som talar emot att det rör sig om hushållssopor och föremål tappade vid jordbruksarbete. Inget av fynden skvallrar om närheten till en hamn.

Ödekyrkogården RAÄ 54 (Sahlströms västra tomt)

På 1630-talets karta markerades två "kyrkogårdar", fast ingen kyrkobyggnad ännu fanns. Den västra försågs med ett kapell 1683 (d.v.s. Djurö kyrka), vilket förmodligen medförde att man slutade använda den östra. På 1704 års karta finns inga spår av den. Enligt uppgifter från ortsbör i Fornminnesregistret fann man människoben vid uppförandet av Björn Sahlströms ladugård, och dess placering stämmer överens med den östra kyrkogårdens läge på 1630-talet.

Fynden från sju provgropar nordost om ladugården daterar sig från sena 1800-talet och framåt och omfattar inga människoben.

Hamnkrogen 1786 (Sahlströms östra tomt)

Fynden från sju provgropar på hamnkrogens tomt och längs infarten norr därom tyder inte på någon landbaserad aktivitet i området innan krogen öppnade år 1786. Senare kan dock dryckenskap och fönsterkrossning beläggas.



Fig 5. Djurhamnsvikens inre del sedd från sydost med fotografen stående på Svinbolmen. Den vänstra av de röda byggnaderna är Sahlströms lada som står på en ödekyrkogård känd från 1630-talet. Den gula byggnaden till höger är nya hamnkrogen från 1786. Foto M. Rundkvist, SSLM bild nr lp20080775.

Hamnvikens innersta ände

Under 16/1700-talet bör det av topografin att döma ha funnits en brant klippstrand längst in i dagens Djurhamnsvik, bredvid mynningen till lagunhamnen, med krönet på lagom nivå för att kliva av en båt. En ensam liten svallad rödgodsskärra låter oss dock inte säga något närmare om saken.

En ortsbo hade vänligheten att visa mig ett svärd som en av hans släktingar skulle ha hittat i jorden just vid hamnvikens inre ände. Vapnet är en välbevarad kavallerisabel från sena 1800-talet. Det svartmålade träfästet visar inga tecken på att ha legat utomhus.

Vad gjorde man på land under hamnens tid?

De historiska källorna talar inte om några nämnvärda permanenta landinstallationer vid Djurhamn under vasatiden eller stormaktstiden. De stora militärlägren på platsen somrarna 1518 och 1624 måste dock ha lämnat tydliga arkeologiska spår efter sig i form av tappade föremål, latringropar, sopgropar, matlagningshärdar och rester av temporär lägerbebyggelse. Resultaten av 2008 års undersökningar tyder på att lägren inte var placerade närmast Djurhamnsviken där skeppen låg för ankar. I stället får jag förmoda att man tog inägorna i Djurö by i anspråk, några hundra meter norrut. Dessa är idag nästan helt täckta av 1900-talsbebyggelse med allt vad det innebär av omschaktning och påförning av massor. Möjligheterna att i framtiden finna rester av militärlägren framstår alltså som mindre goda.

Tekniska och administrativa uppgifter

Stockholms läns museums dnr:	2008:007
Länsstyrelsens diarienummer:	431-08-40797
Landskap:	Uppland
Kommun:	Värmdö
Socken:	Djurö
Ekonomiska kartans blad:	10J6c SÖ
Belägenhet (NV hörn):	X 6580170 Y1664991
Koordinatsystem:	Rikets nät RT90
Arkeologisk personal:	Kjell Andersson projektledare Martin Rundkvist fältarbetsledare Lars Winroth metallsökarspecialist
Frivilliga provgroppsgrävare:	Tore Ehrsson, Rune Ehrsson, Göran Ehrsson, Pontus, Anders Winell, Jan Pousette, Evylou, Anny, Fredrik & Elisabet Fellbom, Alexander Fellbom, Gunilla Nygren, Stig Erik, Elisabeth Ahlgren, Ingemar & Iris Dahl, Gunnar Johnsson, Margareta Kjellberg, Kristina, Marianne
Undersökningsperiod:	Februari, juni, juli 2008
Arkivmaterial:	Fältanteckningarna sköttes med handdator, GPS-dosa och kamera. Inga ritningar utfördes.

Referenser och källor

- Bergman, B. 1930. Nyfunna gravar vid Djurö båtvarv. *Värmdö skeppslags fornminnesförenings årsbok* 1930.
- Hedenstierna, B. 1983. *Från urtid till nutid i Djurö socken*. Föreningen skärgårdsmuseet. Stavsås.
- Schoerner, K. 2007. *Djurhamn – örlogshamn under Vasatid*. Kulturnämnden. Värmdö Kommun. Gustavsberg.

Kartor

1630-talets karta	Geometrisk avmätning LMS A18-3:A1:126-127
1704 års karta	Ägomätning LMS A18-3:1
1816 års karta	Storskifte LMS A18-3:2

Bilaga 1: Provrutor

Lokal	Fynd behållna	
Kärrlinjen	-	Ruta 2. x0122 y5434. 40 cm. Pålagd dump, sprängsten med hål, styv lera. Avbröt pga stora sprängstenar.
Kärrlinjen	-	Ruta 3. x0130 y5419. 60 cm. Ren blålera, pinne nedstucken till 110 cm fr ytan. Avbröt pga lera.
Kärrlinjen	-	Ruta 4. x0126 y5402. Brun vasstorv till 90 cm, där blålera tog vid. Nedersta 10 cm av torv gråbrun m enstaka sköra småsten, trol bottendy, sållad. Pinne nedstucken gm leran till 2,5 m fr markytan, där det tog stopp. Avbröt pga lera.
Kärrlinjen	-	Ruta 5. x0150 y5385. 60 cm. Brun vasstorv, gungfly, pinne nedstucken till över 2 m, där blålera tog vid.
Kärrlinjen	-	Ruta 6. x0186 y5425. 85 cm. Brun vasstorv, 85 cm, nedersta 10 cm gråbrun m pinnar o enstaka stenar, denna genomknådad, blålera tog vid på 85 cm.
Kärrlinjen	-	Ruta 7. x0203 y5442. 55 cm. Brun matjord till 30 cm, därefter torr grymig bandad lera. Allt under förnan sållat.
Skog NO om kärret	Ja	Ruta 8, kopparmyntet. x0217 y5470. 35 cm. Brun matjord till 30 cm, därefter torr grymig bandad lera. Halva rutan berghäll. Allt sållat. 1 oläsligt kopparmynt vid metsök + tegelkross. Mkt 1900-talsskräp o trasiga håltegel på ytan i området.
Skog NO om kärret	-	Ruta 9. x0220 y5468. 30 cm. Brun matjord, sedan styv lera. 1 sentida kopparspik.
Åkern	Ja	Ruta 10 (vid Carl XII-myntet). x0048 y5505. 45 cm. Åkerplöja på lera. Grå sand tog vid på 70 cm. Mycket glas och annat sentida. 1 bit kritpipiskaft.
Kärrlinjen	-	Ruta 11 (för att undvika sprängstenen). x0143 y5430. 20 cm. Svart fuktig skogsmylla, blålera tog vid på 20 cm.
Kärrlinjen	-	Ruta 12. x0230 y5174. 20 cm. Hård matjord, sedan lera. Glas, bandjärn, plastpåse.
Kärrlinjen	-	Ruta 13. x0233 y5206. 30 cm. Torr matjord m 1 skärva blomkruka, sedan lera.
Kärrlinjen	-	Ruta 14. x0215 y5247. 45 cm. 35 våt svart mylla, 10 brun nedbruten vasstorv m rotnät, sedan blöt lera. Berg efter totalt 110 fr ytan med sond.
Skog N om kärret	-	Ruta 15. x0240 y5265. 35 cm. Hård matjord på torr lera.
Skog N om kärret	-	Ruta 16. x0254 y5272. 30 cm. Torr matjord till 20 cm, sedan torr lera.
Kärrlinjen	-	Ruta 17. x0227 y5303. 55 cm. Vasstorv, gungfly, alltmera chokladbrunt och strukturlöst. Sonderade, lera tog vid på 140 cm.
Kärrlinjen	-	Ruta 18. x0202 y5343. 90 cm. Vasstorv, gungfly, alltmera chokladbrunt och strukturlöst. Sonderade till 160 under markytan, nådde ej leran.
Krogen	Ja	Ruta 19. x0083 y5110. 25 cm. Efter toppmatjord och lortig sand vidtog ren beige sand. Massor av fynd inkl mynt G4A 1805.
Krogen	Ja	Ruta 20. x0092 y5110. 30 cm. Lortig sand på torr grå lera. Massor av fynd.

Krogen	Ja	Ruta 21. x0104 y5116. 40 cm. Lerig matjord på torr grå lera. Många fynd.
Krogen	Ja	Ruta 22. x0115 y5116. 20 cm. Lerig matjord på torr grå lera.
Krogen	Ja	Ruta 23. x0134 y5102. 35 cm. Lerig matjord på torr grå mjäla.
Krogen	-	Ruta 24. x0200 y5094. 20 cm. Skogsmylla på grå mjäla. Inga fynd.
Krogen	Ja	Ruta 25. x0220 y5095. 35 cm. Hård mörk jord på ljusgrå mjäla. Få fynd.
Ödekyrko- gården	Ja	Ruta 26. x0097 y5002. 40 cm. Hård mörk matjord på torr hård gråbrun lera.
Ödekyrko- gården	Ja	Ruta 27. x0107 y5004. 25 cm. Hård mörk matjord på torr hård gråbrun lera. Två glasbitar.
Ödekyrko- gården	-	Ruta 28. x0119 y5007. 20 cm. Hård mörk matjord på torr hård gråbrun lera. Lite tegelkross.
Ödekyrko- gården	Ja	Ruta 29. x0131 y5009. 35 cm. Lucker mjälig matjord på ljus mjäla. En glasbit.
Fotbollsplanen	Ja	Ruta 30. x0139 y5008. 50 cm. Lucker mjälig matjord på ljus mjäla. Lite tegel och glas.
Fotbollsplanen	Ja	Ruta 31. x0156 y4999. 30 cm. Lucker mjälig matjord på ljus mjäla. Saltglaserad kantbit.
Fotbollsplanen	Ja	Ruta 32. x0170 y4991. 35 cm. Lucker mjälig matjord på ljus mjäla. Järn, tegel, glas.
Längst in i viken	Ja	Ruta 33. x0046 y5314. 40 cm. Skogsmylla på mjäla. Diverse kvarts.
Längst in i viken	-	Ruta 34. x0039 y5334. 35 cm. Skogsmylla på mjäla. Inga fynd.

Skogen NO om kärret

Ruta 8

- * Kopparmynt oläsligt ca 1700 (funnet med metallsökare)
- * Tegelkross av sentida håltegel (kasserat)

Åkern

Ruta 10

- * Kopparmynt Carl XII 1715-18, 1/6 öre sm (funnet med metallsökare)
- * Kritpipiskaft 1 bit
- * Buteljglas 8 bitar (kasserat)
- * Dricksglas färglöst 11 skärvor (kasserat)
- * Fönsterglas ljusgrönt tunt 8 skärvor (kasserat)
- * Fönsterglas färglöst tunt 9 skärvor (kasserat)
- * Pressglas reliefmönstrat tjockt 1 skärva (kasserat)
- * Eldpåverkat glas färglöst tunt 1 skärva (kasserat)
- * Porcelain 1 liten skärva
- * Flintgods vitt med lila tryck 1 skärva. Bäck: "Allt flintgodset i påsarna troligen omkring 1900".
- * Flintgods vitt formpressat 2 skärvor
- * Flintgods vitt 3 skärvor
- * Röd gods, mörkbrun glasyr inv, oglaserat utv, vulst, utsvängd mynning, spjälkat, 2 skärvor. Bäck: "kruka/gryta av 1600-talstyp".

- * Kakel vitglaserat 1 skärva
- * Blomkruka 3 skärvor (kasserat)
- * Ben bränt 1 bit. Boije: "oidentifierat".
- * Flinta 3 bitar
- * Grönsten 1 avslag
- * Spik 2 bitar (kasserat)
- * Järnfragment oident 2 st (kasserat)
- * Taktegel modernt 1 skärva (kasserat)
- * Tegelkross 24 bitar (kasserat)
- * Kol 1 bit (kasserat)
- * Beck 12 bitar (kasserat)
- * Kalksten 1 bit (kasserat)

Hamnkrogen

Ruta 19

- * Kopparmynt Gustaf IV Adolf 1805, 1/12 skilling
- * Buteljglas mörkgrönt 2 skärvor
- * Brännvinsflaska, färglöst glas, kvadratisk, slipad dekor, 2 skärvor
- * Dricksglas färglöst till grönaktigt 5 skärvor
- * Fönsterglas ljusgrönt tunt 13 skärvor
- * Flintgods vitt 5 skärvor. Bäck: "omkring 1900".
- * Rödgoods, mörkbrun glasyr inv, oglaserat utv, vulst, utsvängd mynning, spjälkat, 60 skärvor ner till fnykstorlek. Bäck: "ca 1850-1900, kruka".
- * Stengods brunt saltglaserat 1 hank. Bäck: "Troligen från Raeren i Belgien – sent 1500-tal till 1650".
- * Beige lergods, oglaserat, utsvängd fot, 2 bottenkärvor. Bäck: "kakelugn, troligen ej kärl".
- * Brunt lergods, oglaserat, tjock mynning, 1 skärva. Bäck: "godset avvikande, känns äldre".
- * Grov timmerspik, kvadratisk tvärsnitt, kvadratisk lågt pyramidformat huvud, längd 15 cm, 2 st (kasserat)
- * Mindre spik, 1 frag (kasserat)
- * Tegelkross 39 bitar ner till fnykstorlek (kasserat)
- * Murbruk 2 bitar (kasserat)

Ruta 20

- * Buteljglas mörkgrönt 3 skärvor
- * Dricksglas ljusgrönt 2 skärvor
- * Fönsterglas färglöst 2 skärvor
- * Fönsterglas ljusgrönt tunt 3 skärvor
- * Flintgods målat blåvitt 1 skärva
- * Flintgods tryckt blåvitt 1 skärva
- * Flintgods vitt relief 1 kantbit
- * Flintgods vitt 2 skärvor
- * Rödgoods grå glasyr utv 1 skärva. Bäck: "1775-1850".
- * Rödgoods grön glasyr utv & inv 1 rörformad bit, ytterdiameter 33 mm. Bäck: "Handtag, 1775-1850".

- * Blysmälta 1
- * Ben 4 bitar. Boije: "1 underkäke av nöt, 1 kota av nöt, 2 oidentifierade".
- * Flinta 2 avslag
- * Spikar 5-6 st: 4 hela trådspik, två frag av trådspik (kasserat)
- * Skruv 1 st: gängad till halva, fasad skalle, lika rostig som spikarna (kasserat)
- * Oident järnfrag, trol spik 3 st (kasserat)
- * Tegelkross 51 bitar (kasserat)
- * Taktegel 3 skärvor (kasserat)
- * Murbruk 2 bitar (kasserat)

Ruta 21

- * Buteljglas mörkgrönt 3 skärvor
- * Dricksglas färglöst 1 mynningsskärva
- * Fönsterglas ljusgrönt tunt 14 skärvor
- * Flintgods målat blåvitt 1 skärva. Bäck: "Tallrik handmålade, trol. relativt tidigt flintgods – gissningsvis omkring år 1800".
- * Flintgods vitt, intryckt fabriksstämpel, 2 skärvor
- * Röd gods, mörkbrun glasyr inv, spjälkat, 1 skärva. Bäck: "kruka, troligen 1800-talet".
- * Tegelkross 16 bitar (kasserat)
- * Murbruk 1 bit (kasserat)

Ruta 22

- * Buteljglas mörkgrönt inkl munblåst flaskbotten 3 skärvor
- * Buteljglas färglöst 5 skärvor
- * Dricksglas färglöst 2 skärvor
- * Dricksglas färglöst frostat 1 skärva
- * Fönsterglas ljusgrönt tunt 4 skärvor
- * Fönsterglas färglöst 19 skärvor
- * Glassmälta färglös 1 st
- * Flintgods blåvitt 2 skärvor
- * Flintgods vitt formpressat 4 skärvor
- * Röd gods grönglaserat 1 hank. Bäck: "ca år 1800".
- * Lergods oglaserat 1 skärva. Bäck: "industriellt tillverkat rödgods – blomkruka".
- * Äldre byggkeramik spjälkad 2 bitar m passning. Bäck: "möjligen del av kakelugn eller liknande".
- * Modernt taktegel 1 skärva (kasserat)
- * Tegelkross 7 bitar (kasserat)
- * Murbruk 2 bitar (kasserat)

Ruta 23

- * Äldre taktegel spjälkat 1 skärva
- * Ramformat platt rektangulärt järnbeslag, 5,5 x 5,5 cm (kasserat)
- * Grov timmerspik 1 st (kasserat)
- * Tunnare handsmidd spik längd 11,5 cm 2 st (kasserat)
- * Tegelkross 5 bitar (kasserat)

Ruta 25

- * Flintgods vitglaserad tallrik 2 skärvor. Bäck: "ca 1900".
- * Järnfragment små formlösa 2 st (kasserat)
- * Tegelkross 1 bit (kasserat)

Ödekyrkogården

Ruta 26

- * Buteljglas färglöst 10 skärvor
- * Dricksglas färglöst 1 skärva
- * Fönsterglas ljusgrönt tunt 6 skärvor
- * Fönsterglas ljusgrönt tunt eldpåverkat 3 skärvor
- * Fönsterglas färglöst 5 skärvor
- * Fönsterglas färglöst eldpåverkat 16 skärvor
- * Fönsterglas färglöst svallat 1 skärva
- * Glas ljusgulgrönt eldpåverkat 5 skärvor
- * Glas ljusblått mjölkigt eldpåverkat 5 fnyk
- * Glassmältor färglöst 4 st
- * Flintgods vitt spjälkat 1 fnyk. Bäck: "ca 1900".
- * Röd gods gulbrun glasyr spjälkat 2 fnyk. Bäck: "troligen sent 1800-tal men svårbedömda småbitar".
- * Ben obränt 13 bitar. Boije: "Inga människoben. Mest ledändar och mellanfotsben från större däggdjur, flera med gnagspår. 1 rörben av nöt/häst. 1 ev. fågelben."
- * Ben bränt 1 bit. Boije: "Oidentifierat, obs. gnagspår".
- * Skruv, fasad skalle, lika rostig som spikarna, 1 st (kasserat)
- * Trådspik 5 bitar (kasserat)
- * Järntråd grov bockad (kasserat)
- * Oident järnfrag 7 st (kasserat)
- * Tegelkross 6 fnyk (kasserat)
- * Kol, spår av bearbetning 3 bitar (kasserat)

Ruta 27

- * Dricksglas färglöst 1 kantskärva
- * Fönsterglas färglöst 1 skärva

Ruta 28

- * Tegelkross 6 bitar (kasserat)

Ruta 29

- * Fönsterglas ljusgrönt tunt 1 skärva

Fotbollsplanen

Ruta 30

- * Dricksglas färglöst 1 skärva
- * Fönsterglas ljusgrönt tunt 1 skärva
- * Röd gods gul och vit glasyr inv 1 skärva. Bäck: "odaterbar, 1750-1850 är rimligt".

- * Kakel vit glasyr på tegelrött gods 1 skärva
- * Tegelkross 12 bitar (kasserat)

Ruta 31

- * Flintgods vitt 1 fnyk
- * Rödgoods brungrön glasyr inv 2 skärvor (myrning och botten av krus). Bäck: "troligen sent 1800-tal men svårbedömda småbitar".
- * Rödgoods spjälkat, ev. samma, 1 bottenskarva. Bäck: "Svår – av glasyren att döma kan det vara sent 1600-tal eller 1700-tal. Kan dock inte utesluta senare datering."
- * Tegelkross 6 fnyk (kasserat)

Ruta 32

- * Dricksglas färglöst med svartvit emaljrand 1 skärva
- * Järnföremål tungformat 5,0 x 1,5 cm
- * Tegelkross 1 bit (kasserat)

Längst in i viken

Ruta 33

- * Rödgoods gulgrön inv glasyr 1 skärva. Bäck: "Utifrån glasyren – troligen 17/1800-tal".
- * Kvartsbitar (kasserat)

Bilaga 2: Fyndlista

Lokal	Fnr	Material	Typ	Spec	Datering	Y VO	X NS
Dalkarlsvägen	10	Kop-leg	Mynt	Gustaf IV Adolf	1808	5204	0269
Stenraden	11	Kop-leg	Ring			5444	0119
Stenraden	12	Järn				5447	0131
Skog NO	13	Kop-leg	Mynt	Oscar II	1907	5449	0115
Skog NO, ruta 8	14	Kop-leg	Mynt		1719-50	5470	0217
Åkern	15	Bly	Kula	1/8		5477	0072
Åkern	16	Kop-leg	Knapp	Klotformad		5483	0073
Åkern	17	Kop-leg	Mynt	Gustaf IV Adolf	1801	5484	0063
Åkern	18	Kop-leg	Gryta	Hankfäste		5487	0067
Åkern	19	Oident	Skedskaft			5496	0053
Åkern	20	Kop-leg	Pollett	Ångbåtspollett	Ca 1850	5503	0058
Åkern	21	Bly + järn	Kula	Mosad		5503	0031
Åkern, ruta 10	22	Kop-leg	Mynt	Carl XII	1715-18	5505	0048
Åkern	23	Kop-leg	Kupa			5512	0040
Åkern	24	Järn + oident	Fragment	Ornerat		5514	0012
Åkern	25	Kop-leg	Skospänne			5521	0042
Åkern	26	Kop-leg	Knopp			5523	0017
Fotb-plan, ruta 32	27	Järn	Föremål	Tungformat		4991	0170
Åkern, ruta 10	28	Piplera	Kritpipa	Skaftbit			
Åkern, ruta 10	29	Keramik	Div				
Åkern, ruta 10	30	Ben	Bränt				
Åkern, ruta 10	31	Sten					
Krogen, ruta 19	32	Kop-leg	Mynt	Gustaf IV Adolf	1805		
Krogen, ruta 19	33	Glas	Div				
Krogen, ruta 19	34	Keramik	Div				
Krogen, ruta 20	35	Glas	Div				
Krogen, ruta 20	36	Keramik	Div				
Krogen, ruta 20	37	Bly	Smälta				
Krogen, ruta 20	38	Ben					
Krogen, ruta 20	39	Sten					
Krogen, ruta 21	40	Glas	Div				
Krogen, ruta 21	41	Keramik	Div				
Krogen, ruta 22	42	Glas	Div				
Krogen, ruta 22	43	Keramik	Div				

Krogen, ruta 23	44	Keramik	Taktegel				
Krogen, ruta 25	45	Keramik	Flintgods		Ca 1900		
Begr-pl, ruta 26	46	Glas	Div				
Begr-pl, ruta 26	47	Keramik	Div				
Begr-pl, ruta 26	48	Ben					
Begr-pl, ruta 27	49	Glas	Div				
Begr-pl, ruta 29	50	Glas	Plant				
Fotb-plan, ruta 30	51	Glas	Div				
Fotb-plan, ruta 30	52	Keramik	Div				
Fotb-plan, ruta 31	53	Keramik	Div				
Fotb-plan, ruta 32	54	Glas		Emaljrand			
Viken, ruta 33	55	Keramik	Y rödgods	Gulgrön glasyr			

Bilaga 3: Bestämning av en pollett och ett mynt

Av Monica Golabiewski Lannby

E-post 8 oktober 2008

Myntkabinettets diarienummer 711-897-2008

Den pollett du har hittat är ju inte alldeles lätt att läsa. Men jag är rätt säker på att det rör sig om en ångslupspollett från 1800-talets mitt. I omskriften kan läsas de flesta bokstäver ur ordet ÅNGSLUPSBOLAGET. I mitten står det tydligt POLETT. Andra sidan är slät. Polletten är rund, ca 23 mm, vikt 1,73 g. Materialet är koppar. Om detta stämmer ska det under ordet pollett också finnas en stjärna, vilket jag inte kan se. Diametern ska också egentligen vara 25 mm men polletten är ju mycket korroderad.

Beskrivningen passar in på NYA ÅNGSLUPSBOLAGETS äldsta polletter. Detta bolag startades 1857 för ångslupsfart mellan Röda Bodarna på Norrmalm och Riddarhusgränd i Gamla Stan, där ångsluparna kallade Ettan och Tvåan trafikerade. Senare öppnade samma bolag ångslupsfart mellan Mälartorget i Gamla Stan och Ragvalds Bro på Södermalm, där ångsluparna Trean och Fyran trafikerade. På båda ställena användes samma sorts polletter, gällande 3 öre.

Om det hade funnits en stämpel på frånsidan skulle polletten i stället dateras till 1870-1880-tal.

Jag arbetar på en större bok om just Stockholmspolletter så det är ur mitt eget material jag hämtat dessa uppgifter.

Det andra föremålet kan vara 1 öre km präglad för Ulrika Eleonora eller Fredrik I i Stockholm ca 1719-1750 Vikt 3,27 g.

Bilaga 4: Plan över rutor och fynd,
skala 1:4000

