

# Kvarteret Sjötullen, Norrtälje

---

Arkeologisk förundersökning RAÄ 42, fastigheten Sjötullen 4, Norrtälje stad och kommun, Uppland

Rapport PM 2008:6

*Kjell Andersson*



## Sammanfattning

Stockholms läns museum har efter beslut från Länsstyrelsen i Stockholms län utfört en arkeologisk förundersökning inom fastigheten Sjötullen 4, Norrtälje stad. På fastigheten, som är belägen inom det område där kulturlager från stadens äldsta skeden kan förväntas förekomma (RAÄ 42), planeras en hotellbyggnad att uppföras. Förundersökningen, som utgjordes av en schaktövervakning i samband med byggstarten, utfördes några dagar i mars och april 2008 på uppdrag av Centrumfastigheter Strandterrassen AB. Vid undersökningen framkom en välbevarad rustbädd centralt inom fastigheten på ca 1,5 meters djup. I anslutning till och över rustbädden fanns rikligt med raseringsmassor av främst sten och tegel. Rustbädden, som endast delvis rensades fram, dokumenterades översiktligt genom beskrivande text och fotografering. Fynd i anslutning till rustbädden antyder en datering av denna till omkring sekelskiftet 1900. Lämningarna härstammar sannolikt från en tidigare hotellbyggnad på tomten som revs på 1940-talet. Det är oklart när det s.k. Strand hotell byggdes, men troligen uppfördes det i slutet av 1800-talet eller något senare. Inom undersökningsområdet i övrigt framkom endast tunna kulturlagerrester innehållande relativt sparsamt med fragmenterade föremål av keramik, glas och järn av 1800- och 1900-talskaraktär samt enstaka djurben. Inga ytterligare antikvariska insatser bedömdes vara nödvändiga.

## Bakgrund

Centrumfastigheter Strandterrassen AB planerar att uppföra en ny hotellbyggnad inom fastigheten Sjötullen 4, Norrtälje stad. Fastigheten är belägen inom gränsen för Norrtäljes stadslager, fornlämning RAÄ 42. Länsstyrelsen i Stockholms län har därför beslutat att en arkeologisk förundersökning i form av schaktövervakning ska utföras av Stockholms läns museum i samband med byggstarten (beslut dnr: 431-07-103243). Länsmuseet genomförde förundersökningen under ett par dagar i mars och april 2008. Uppdragsgivare var Centrumfastigheter Strandterrassen AB.

## Norrtälje stads sjötull och kvarteret Sjötullen

Kvarteret har fått sitt namn efter dess läge intill den sjötull som i äldre tider fanns i Norrtälje. Enligt de äldsta kartorna över staden från slutet av 1600- och 1700-talet var kvarteret ursprungligen mindre och gränsade i öster direkt till Norrtäljeviken. I viken utanför kvarteret låg sjötullens tullstuga vilken förbands med land via en brygga som utgick från den södra änden av dåtidens motsvarighet till dagens Roslagsgatan. Fastigheten Sjötullen 4 låg vid denna tid ännu under vatten (LMS A69-1:1, A69-1:3, A69-1:5).

Först på en karta från 1815 utgörs det berörda området av fast mark. I beskrivningen till kartan uppges området vara en beteslinda tillhörande staden. Längs åstranden finns dock några mindre byggnader, möjligen sjöbodnar eller tullstugor, markerade på kartan (FR 01-NOÄ-24). Först på en något senare karta (1833) tycks det område som idag motsvarar fastigheten Sjötullen 4 ha blivit kvarterlagt. Fastigheten var då inhägnad och byggnader finns utritade på fastighetens norra och östra delar (FR 01-NOÄ-36). I början av 1900-talet fanns ett hotell på fastigheten. Det är oklart

när detta hotell, som revs på 1940-talet, byggdes, men troligen uppfördes det i slutet av 1800-talet eller något senare.

## Resultat

Schaktningen företogs inom fastighetens centrala del på platsen för det nya hotellets källarvåning. Vid förundersökningen som inleddes den 25 mars 2008 övervakades schaktningen längs en ca 12 meter lång och 1 – 4,5 meter stor yta. Schaktet löpte i nord-sydlig riktning längs med grundens västra sida och grävdes i detta skede till ca 2 meters djup. I ett senare skede skulle schaktningen fördjupas med ytterligare 2 meter.

Fyllningen i schaktets södra del utgjordes av ett ca 0,2 meter tjockt påfört gruslager ovan ett ca 0,25 meter tjockt, något lerigt kulturpåverkat jordlager. Jordlagret innehöll kolstänk och enstaka fragment av rödgods, fajans, buteljglas och järn. Under jordlagret vidtog en närmast gyttjeliknande lera av en homogen gråbrun sort, vilken enligt uppgift från arbetslaget som pålat på platsen inför det nu påbörjade schaktningsarbetet, kan var så pass tjockt som 20 meter. Fynden, som inte tillvaratogs, var huvudsakligen av 1800- och 1900-talskaraktär.

Mot schaktets norra del fanns en naturlig svacka i bottenleran, vilken kunde följas genom ett ytligt tunt svart lager av förmultnade växtdelar (strandzon?). Svackan hade fyllts igen med ett upp till 0,4 meter tjockt lager av en ljusare och moigare typ av lera vilket i sin tur täcktes av ett upp till 0,5 meter tjockt lager av grus, stenar och tegel. Grus- och stenlagret har troligen tjänat som ett utjämningslager till tidigare byggnader på fastigheten, varav den senaste enligt uppgift uppfördes så pass sent som för omkring 5 år sedan. I grus- och stenlagret fanns också ledningsdragningar för el och V/A. Det kulturpåverkade jordlager som fanns i schaktets södra del saknades helt i norr.

Utifrån den planerade schaktningens omfattning i volym och tid (schaktningen skulle ske etappvis inom ytan) och det hittills framkomna fyndmaterialet i kombination med kvarterets historia såsom den kunde utläsas utifrån de äldre kartorna, beslöt undertecknad att avbryta schaktövervakningen. Istället träffades en överenskommelse med arbetslaget att de skulle kontakta länsmuseum om några bebyggelse lämningar eller andra konstruktioner skulle framkomma vid det fortsatta arbetet. På eftermiddagen den 31 mars fick undertecknad meddelande om att en stock hade framkommit på ca 1,5 meters djup vid schaktningen i östra delen av arbetsområdet. Vid en besiktning av fyndet påföljande dag konstaterades att stocken tycktes utgöras en del av en större konstruktion bestående av ett stocklager under ett lager av tätt lagda brädor vilket preliminärt tolkades som ett källargolv. Ytans centrala parti som till stora delar överlagrade lämningen, hade då ännu inte berörts av schaktningen. Det dittills utförda arbetet med schaktning längs med ytans sidor syftade i första hand till att delvis frilägga en tidigare nedpålade spantning kring ytan för att komma åt att stötta dessa med hjälp av balkar.

Den 1 april genomfördes en enklare dokumentation av lämningen varvid denna delvis grävdes fram, beskrevs och fotograferades. Det kunde då konstateras att anläggningen utgjordes av en rustbädd till en stenmur som delvis var bevarad, men kraftigt störd, och som bestått av 0,6 – 1 meter stora block och stenar. Rustbädden som var ca 1 meter bred var i öster ca 6 meter lång (N-S) och i norr ca 5 meter lång (V-Ö). De västra och södra delarna av rustbädden rensades inte fram. Rustbädden bestod av ca 1,5 meter långa kortbjälkar som låg tvärs mot rustbäddens längdriktning på ca 0,7 – 0,8 meters avstånd från varandra. Ovanpå och vinkelrätt mot kortbjälkarna låg ett bjälkrust av 5-6 tätt lagda långbjälkar och ovanpå dessa hade ett planklag av ca 20 centimeter breda och 4,5

centimeter tjocka bräddor spikats på diagonalt mot långbjälkarnas längdriktning. I västra kanten av den norra delen stack en vattenledning av järn samt en avloppsledning av keramik av Höganästyp fram. I botten längs med rustbäddens östra yttersida fanns ett lager av grus, mindre stenar och tegelflis. I detta påträffades enstaka fajansfragment, ett odekorerat rödgodsfragment, några enstaka djurben samt en del av en isolator av keramik/porslin vilka sammantaget antyder en datering till omkring sekelskiftet 1900. Rustbädden har sannolikt hört samman med den tidigare hotellbyggnad som funnits på fastigheten.

Inga ytterligare antikvariska insatser bedömdes vara nödvändiga.

## Arkiv

Lantmäteristyrelsen arkiv

Akter: LMS A69-1:1 Redovisning 1687  
LMS A69-1:3 Ägomätning 1709  
LMS A69-1:5 Redovisning 1753

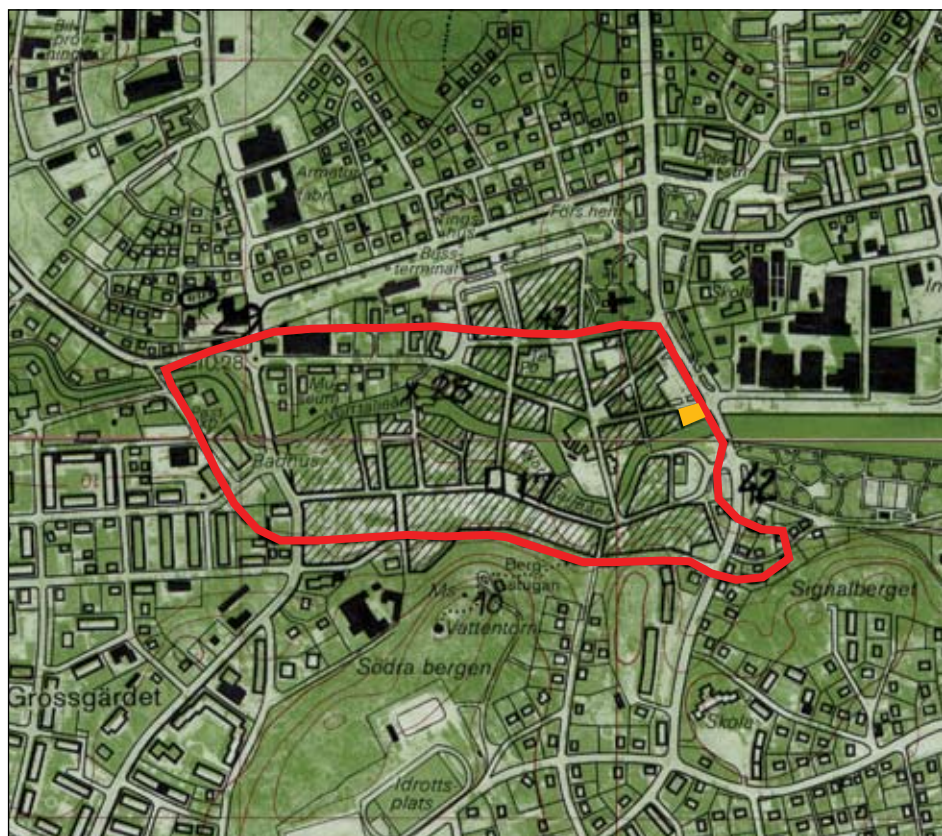
Lantmäterimyndigheternas arkiv

Akter: FR 01-NOÄ-24 Arealavmätning 1815  
FR 01-NOÄ-36 Rågångsförättning 1833

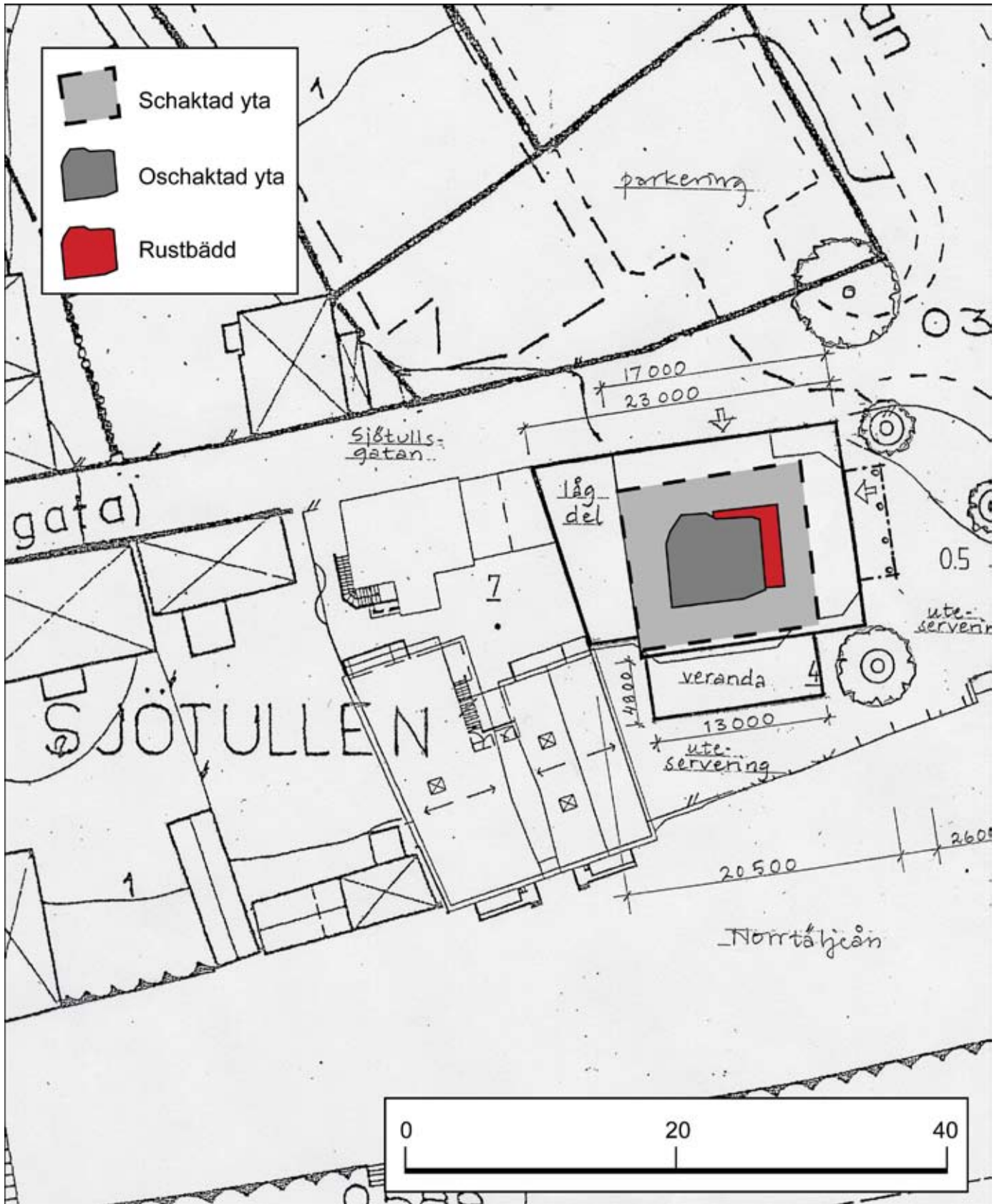
## Administrativa uppgifter

Länsstyrelsens beslut, dnr: *431-07-103243*  
Stockholms läns museum, dnr: *2008:028*  
Landskap: *Uppland*  
Kommun: *Norrtälje*  
Socken: *Norrtälje*  
Fastighet: *Sjötullen 4*  
Ekonomiska kartans blad: *11J 6c Norrtälje SÖ*  
Fornlämning: *RAÄ 42, stadslager*  
Typ av undersökning: *Förundersökning (schaktövervakning)*  
Orsak till undersökningen: *Nybyggnation*  
Uppdragsgivare: *Centrumfastigheter Strandterrassen AB*  
Undersökningsperiod: *25 mars, 2 april 2008*  
Projektledare: *Kjell Andersson*  
*08-586 194 52, 076-526 94 52*  
*kjell.andersson@lansmuseum.a.se*  
Arkivmaterial: *Förvaras på Stockholms läns museum*  
Fynd: *Inga fynd tillvaratogs*

## Bilagor



Karta över Norrtälje stad. Fornlämning RAÄ 42 markerad med rött, fastigheten Sjtullen 4 markerad med orange. Utdrag ur ekonomiska kartan blad 11J 5c Frötuna och 11J 6c Norrtälje, skala 1:10 000.





Arbetsområdet från öster, foto K Andersson.  
SSLM nr Lp 20080037.



Den östra delen av rustbädden från sydöst,  
foto K Andersson. SSLM nr Lp 20080038.



Den östra delen av rustbädden från norr, foto  
K Andersson. SSLM nr Lp 20080039



