

Adelsö kyrka

Antikvarisk kontroll vid utvändig restaurering, Adelsö kyrka, Adelsö socken,
Ekerö kommun, Uppland

Cecilia Pantzar
Rapport 2008:7

Adelsö kyrka

Antikvarisk kontroll vid utvändig restaurering, Adelsö kyrka, Adelsö socken,
Ekerö kommun, Uppland

Cecilia Pantzar
Rapport 2008:7

Rapporten finns i PDF-format på adressen
stockholms.lans.museum



Sickla Industriväg 5B, 131 34 Nacka
Tel 08-586 194 00 Fax 08-32 32 72
Webb: stockholms.lans.museum

© Stockholms läns museum
Produktion: Stockholms läns museum

Allmänt kartmaterial: Lantmäteriverket. Medgivande 97.0133

Nacka 2008

Innehåll

| | |
|--|----|
| Sammanfattning av utförda åtgärder | 7 |
| Administrativa uppgifter | 7 |
| Byggnadshistorik med relevans för ärendet..... | 7 |
| Utförda åtgärder..... | 10 |
| Fasader | 10 |
| Tak och avvattning | 13 |
| Snickeri och måleri | 13 |
| Dränering..... | 14 |
| Övrigt | 14 |
| Iakttagelser under restaureringen | 15 |
| Puts och murverk | 15 |
| Tak..... | 16 |
| Avvikelser från arbetshandlingar..... | 17 |
| Kulturhistorisk bedömning av utförda åtgärder..... | 17 |
| Övriga handlingar med relevans för ärendet | 20 |
| Källa..... | 20 |

Bilaga: Dokumentation av ytskikt och murverk på kyrkans fasader

Sammanfattning av utförda åtgärder

Fasaderna rengjordes genom våtblästring, putslagades och avfärgades. Spåntaken målades åter med trätjära. På tornet monterades avvattning i form av hängrännor och stuprör. Fönster, snickerier och smide målades. Kyrkogårdens pelarkantade grindar reparerades och målades. I samband med omputsningen dokumenterades äldre putslager och avfärgningar.

Administrativa uppgifter

| | |
|-----------------------------|---|
| Objekt: | Adelsö kyrka |
| Socken: | Adelsö sn |
| Kommun: | Ekerö |
| Landskap: | Uppland |
| Arbetshandlingar: | LANGLET arkitektkontor, 2007-01-15 |
| Länsstyrelsens beslut: | 2003-06-25, dnr 433-03-38676 2006-02-02, dnr 433-03-38676 Avvattning torntak 2007-08-28, dnr 433-07-73784 |
| Vårt dnr: | 2003:011 |
| Byggherre/beställare: | Ekerö kyrkliga samfällighet |
| Byggledare/arkitekt: | Ingemar Sundberg, Sundberg Byggadm & Projektledn |
| Konsulter: | Ingemar Holmström, Maxit AB, Motala (putsanalys) |
| Entreprenörer: | Stockholm Fasad & Konsult AB; Höjdmontage AB, Norrköping tjära på tak; Bengt Wallin, måleri fönster |
| Antikvarisk kontrollant: | Stockholms läns museum genom Jean-Paul Darphin och Cecilia Pantzar |
| Byggnadstid: | Vår-höst 2007 |
| Antikvarisk slutbesiktning: | 2007-11-06 |

Byggnadshistorik med relevans för ärendet

Adelsö kyrka grundlades redan under tidig medeltid och bestod ursprungligen av långhus med smalare kor och eventuellt en absid. Under 1300-talet tillbyggdes sakristian i norr. Tornet i väster tillkom i början på 1400-talet, men fick sitt nuvarande utseende vid en ombyggnad i mitten på 1700-talet. Omkring 1450 i samband med valvslagning i både långhus och torn förenades tornets bottenvåning med övriga kyrkorummet. I slutet på 1400-talet utvidgades koret i jämbredd med långhuset och valvslogs med stjärnvalv. Vid samma tid uppfördes även ett sydligt beläget vapenhus av trä, som revs 1823. Samma år tillkom den nuvarande

västentrén. Fönster omformades 1823 och 1884. Det pyramidformade tornet fick sin nuvarande lökavslutning under 1910-talet.

Av de äldsta delarna som härrör från 1100-talets andra hälft återstår endast långhusets sidomurar samt väggen mellan kor och sakristia. I koret finns kyrkans enda kvarvarande fönster av äldre typ, utformat med spetsbågig omfattning (Tuulse 1958).

Fasaderna är spritputsade med slätputsade ytor kring omfattningar och listverk. Murarna är uppförda i kluven och obearbetad gråsten, undantaget tornets övre del samt omfattningar och listverk som är utförda i tegel.

Restaureringshistorik:

1953 Utvändig restaurering.

1971 Utvändig restaurering. Fasaderna lagades med kc-bruk och avfärgades med kalkfärg (Grundning med signalbruk av kalkcement, stockning med extra magert bruk D-bruk (KC50/50/950), ytputs kalkspritputs lika bef av en del kalk och fyra delar stenmaterial).

1993 Takens spåntäckning lades om.

1997 Tjärbehandling av spåntaken.

2003 Tjärbehandling av spåntaken.



Kyrkan före restaurering. Ställningar är under uppbyggnad. Bildbeteckning lp20080066. Foto Jean-Paul Darphin 2007.



Kyrkan från öster före restaurering. Bildbeteckning lp20080067. Foto Jean-Paul Darphin 2007.



Tv. Kyrkan från väster före restaurering. Th. Fönster på långhus före restaurering. Bildbeteckning lp20080068 och 69. Foto Jean-Paul Darphin 2007.

Utförda åtgärder

Fasader

Fasadernas spritputs var allmänt välhållen med mindre spjälkskador och bompartier. Påväxt av lavar och alger förekom fläckvis runt om, men med koncentration på tornet. Avfärgningen flagade och var partiellt borttvättad av väder och vind. Fasaderna rengjordes försiktigt genom vätblästring. Äldre lagningar med kc-puts knackades ner i anslutning till fönstersmygar där utförandet var misspydande. Lösa bompartier avlägsnades. På tornet lossnade en större andel puts än beräknat, drygt 50 procent avlägsnades. Därtill frilades ytor med äldre eventuellt ursprunglig medeltida puts. Omfattningen ovan västentrén hade lösa stenar som fästes med stälkilar och hydrauliskt kalkbruk.

Samtliga fasader putslagades enligt en och samma princip, undantaget tornets västfasad vars ytputs förnyades i sin helhet. Frilagda stenytor grundades med hydraulisk kalkgrund, Serpo 109. Övrig grundning och utstockning utfördes med hydrauliskt kalkbruk, Serpo 148. Ytterst påfördes kalkbruk ärt med mixad ärtsingel 8-10 mm. Känsliga ytor med medeltida fogstrykning och puts målades med kalkfärg 249 utan förvattning. Därefter lades ett tunt skikt Kalkbruk fin, Serpo 144. Lagningen täcktes sedan med ett förzinkat putsnät som fästes mot rena stenytor med hydrauliskt kalkbruk 156. Den genomtorkade lagningen behandlades därefter med samma utstockning och ytputs som övriga kyrkan. Slätputsade ytor kring omfattningar lagades med kalkbruk fin, Serpo 144. Fasaderna avfärgades slutligen två gånger med svagt bruten Kalkfärg våt, Serpo 246, kulör 15235-OP. Delar av kyrkan bättringsmålades ytterligare, sakristians västfasad och mindre partier på sydfasaden.

Putsanalys gav följande resultatet:

Spritputs, med ytskikt av hydrauliskt kalkbruk, motsvarande kc-bruk av typ C+ . Ballast troligtvis av lokalt hämtad sand. Frekvent förekommande lagningar av skiftande material, alltifrån rent kalkbruk till cement. På tornet fanns underliggande skikt av spritputs med varierande kulör. På sakristians gavel konstaterades kalkfärg direkt på murverket (Maxit Groups 2007).



Fasader efter rengöring. Äldre avfärgningar och putslagningar framträdde tydligt. Bildbeteckning lp20080070. Foto Jean-Paul Darphin 2007.



Tv. Putslagning pågår. Th. Långhusets vindskiva åt nordväst före målning. Ankarjärnen är rostskyddsmålade. Bildbeteckning lp20080071 och 72. Foto Jean-Paul Darphin 2007.



Kyrkans tak från väster före restaurering. Bildbeteckning lp20080073. Foto Jean-Paul Darphin 2007.



Hängränna på tornet, tillkommen som en följd av oönskade tjärrinningar från spåntaken i samband med att dessa tjärades. Bildbeteckning lp20080074. Foto Cecilia Pantzar 2007.



Tv. Tornets nya avvattning med hängränna i svart och stuprör i vitt. Bakom röret skimtar arkitekten. Th. Tornspirans krön efter förgyllning. Bildbeteckning lp20080075 och 76. Foto Cecilia Pantzar 2007.

Tak och avvattning

Spåntaken målades med dalbränd trätjära. Takfot och vindskivor var tidigare behandlade med trätjära. För att undvika fasaddropp avfärgades dessa istället med svart linoljefärg (NCS S8505-R80B), utspädd med 10 procents lacknafta.

Kyrkans lägdelar hade redan avvattning i form av hängrännor (7 tum i nord och 6 tum i syd) och stuprör. Tornet saknade däremot avvattning, undantaget en hängränna i väster (5 tum). I samband med att torntaken tjärades uppstod problem med rinningar och missfärgning av fasaderna. Projektledningen befarade återkommande problem och fick tillåtelse att montera avvattning på tornets alla sidor. Skevheter i takfoten medförde även en komplettering av fotplåtar mellan takfot och hängrännor. Stuprören monterades på tornets östfasad. Hängrännor (d150mm) och stuprör (d100mm) utfördes i varmförzinkad stålplåt och rännkrokarna i plattstål. Samtliga delar målades med grundfärg Serabloc och täckfärg Lasol linoljefärg. Rännor och detaljer utmed takfoten målades svarta och stuprören vita.

Snickeri och måleri

Fönstermålningen utfördes redan 2006. Fönster kittlagades med Offa linoljekitt och gråmålades med linoljefärg av fabrikat Engwall & Claesson, nr 5A36. Kulören följde tidigare färgsättning som konstaterades bestå av ett flertal grå färgskikt.

Tornöppningarnas solbänkar var belagda med omålade galvaniserade plåtar som till viss del hade begynnande rost. Plåttorna grundmålades med Isotrol grund och därefter två strykningar med Isoguard Pansar, kulör svart. Kyrkans övriga solbänkar av koppar rengjordes. Ankarjärn i fasaderna svartmålades med Alcro komplett grund- och täckfärg.

Tornspirans tupp och klot förgylldes och övrigt anslutande smide svartmålades.

Dränering

Sydsidan har berg i dagen och fullgott fall-. Nordsidan var grävd sedan tidigare, osäkert när, men eventuellt i samband med nedläggning av askledare. Grävning utmed östfasaden, invid västentrén och omkring sakristian är planerad till våren 2008. Ej utförd vid rapportens färdigställande.

Övrigt

Takfot tätades med stål nät för att stänga ute fåglar från kyrkans vind. I östfasadens runda blinding monterades en fågelavvisare av plast, Ecopic. Spikmattan fästes med skruvar i putsen på nischens bottenparti. Tilttaget är tänkt att utvärderas vid garantibesiktningen.

Årtalet MDCCCLIII (1853) som stod inristat i putsen från föregående fasadrenovering ändrades till 2007, skrevs som tidigare med romerska siffror.

Kyrkans vindsutrymmen städades från fågelträck, fågelbon och damm. Inga föremål berördes.

Åskledaren besiktigades och lämnades kvar på samma plats som tidigare.

Västentréns ramp kommer under våren att återställas till samma utförande som tidigare med stenkant och grusgång. Vattenavledare vid stuprör med spol kopp/stenrännor kvarstår också att kompletteras under våren.

Kyrkogårdens grindstolpar putslagades och avfärgades vita som tidigare. Grindar målades svartmålades med Alcro komplett grund- och täckfärg.



Årtal inskrivet på tornets västra fasad vid restaureringen 1853. Bildbeteckning lp20080077. Foto Jean-Paul Darphin 2007.



Förnyat årtal på samma plats som tidigare i samband med restaureringen 2007. Bildbeteckning lp20080078. Foto Cecilia Pantzar 2007.

Iakttagelser under restaureringen

Puts och murverk

Fasadernas spritputs innehåller en mängd olika lagningar av olika brukssammansättningar. Samtliga väggar har återkommande ytor med kclagningar, ofta nedtill och utmed takfoten. Rena cementlagningar förekommer också, särskilt på tornet samt längs med hela sockeldelen.

Ytskikt från äldre till yngre:

Vit kalkfärg direkt på murverk

Tunn slevdragen kalkputs med gul kalkavfärgning – troligtvis 1700-tal

Tunn slevdragen kalkputs med tegelröd avfärgning – troligtvis 1800-tal

Spritputs med vit avfärgning (bara på tornet)

Spritputs med vit avfärgning i flera skikt – nuvarande puts

Tornets murverk består av obearbetad gråsten fogad med kalkbruk. Tegel återfinns i omfattningar, listverk och i mindre partier runt om. Av kvarvarande ytskikt att döma har kyrkan varit vitkalkad direkt på murverket från början. Därefter, sannolikt under 1700-talet, täcktes fasaderna med en gulmalad, tunn, slevdragen kalkputs. Senare, eventuellt in på 1800-talet, följde en tunn slevdragen kalkputs avfärgad i en tegelröd kulör. Spritputsen introducerades först i senare tid, sannolikt under 1800-talets andra hälft. På tornet fanns spritputs i två skikt, något som inte påträffades på övriga kyrkan.

Tak

Röda färgspår på fasaderna utmed takfoten antyder att spåntaken har varit rödtjärade.



Tv. Fönsteromfattning av tegel med bevarad äldre slätputs, avfärgad i både gult och rött. Th. Äldre putslager med avfärgning i gult. Bildbeteckning lp20080079 och 80. Foto Jean-Paul Darphin 2007.



Äldre slätputs med en mättad röd avfärgning, troligtvis tillkommen under 1800-talet. Bildbeteckning lp20080081. Foto Jean-Paul Darphin 2007.



Långhusets takföt med äldre färggrinningar ner på putsen, av rödpigmenterad tjära. Färgspåren visar att takföten har varit rödmålad och troligtvis även spåntaken i sin helhet. Bildbeteckning lp20080082. Foto Jean-Paul Darphin 2007.

Avvikelser från arbetshandlingar

- Lagning av snickerier och byte av takspån kunde utgå.
- Fasadernas trädetaljer målades med svart linoljefärg istället för trätjära.
- Inkommande elkabel drogs till elcentralen genom golvet istället för som planerat genom väggen.
- Tornet kompletterades med ny avvattning.

Kulturhistorisk bedömning av utförda åtgärder

Restaureringen följde gällande arbetshandlingar, med undantag för ovan redovisade avvikelser. Tillägget av hängrännor och stuprör på tornet innebär en förändring av tornets siluett som till viss del påverkar kyrkans utseende. Tillägget utformades emellertid så diskret som möjligt och med god hänsyn till kyrkans kulturhistoriska värden. Andelen medeltida kyrkor utan avvattning blir emellertid allt färre, något som bör beaktas vid framtida kyrkorestaureringar. Bytet av årtal på tornets västra fasad innebär att en viktig händelse i kyrkans historia inte längre kan avläsas på plats. Vid framtida tilltag av liknande sort är det viktigt att värna befintliga spår, men de kan gärna kompletteras med nya tillägg. En inskrift med det nya året kan enkelt göras intill den gamla eller på en annan fasad. Sammantaget genomfördes restaureringsarbetet med god hänsyn till kyrkans kulturhistoriska värden.

Åtgärder som kvarstår:

- Dräneringsarbeten.
- Återställande av västentréns ramp.
- Anordning av vattenavledare i anslutning till stuprör.
- Kontroll av eventuella färgskiftningar på spåntaken.
- Kontroll av avvattnings kapacitet, särskilt i samband med skyfall, eftersom tornets stuprör innebär en ökad vattenmängd på långhustaken.
- Utvärdering av fågelavvisare i korets blinding.



Kyrkan från sydöst efter restaurering. Bildbeteckning lp20080083. Foto Cecilia Pantzar 2007.



Kyrkan från nordväst efter restaurering. Rampen till västentrén ännu inte återställd. Bildbeteckning lp20080084. Foto Cecilia Pantzar 2007.



Th. Tornet från nordöst. Lägg märke till den nya avvattningen på tornets östfasad. Bildbeteckning lp2008008. Foto Cecilia Pantzar 2007.



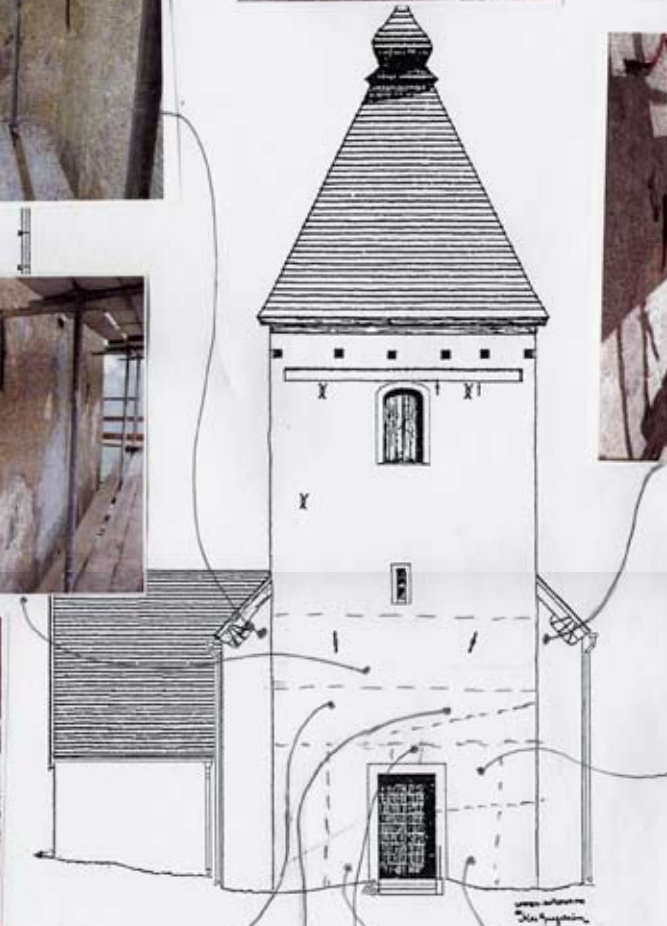
Kyrkan från nordöst efter restaurering. Bildbeteckning lp20080086. Foto Cecilia Pantzar 2007.

Övriga handlingar med relevans för ärendet

Protokoll byggmöte 1, 2007-03-15
Protokoll byggmöte 2, 2007-05-21
Protokoll byggmöte 3, 2007-05-31
Protokoll byggmöte 4, 2007-06-14
Protokoll byggmöte 5, 2007-07-03
Protokoll byggmöte 6, 2007-08-13
Protokoll byggmöte 7, 2007-08-27
Protokoll byggmöte 8, 2007-09-18
Ingmar Holmström 2007-04-11, Stockholm
Maxit Group, Putsanalys, 2007-05-10. Motala.
PM putsning av torn, gäller som arbetsbeskrivning. 2007-07-04
Beskrivning av förgyllning, 2007-08-20.
Ritningar för tornets avvattning, Langlet, 2007-08-22.

Källa

Tuulse, Armin. 1958. Sveriges Kyrkor. Uppland 6. Färentuna och Sollentuna härad. Stockholm.



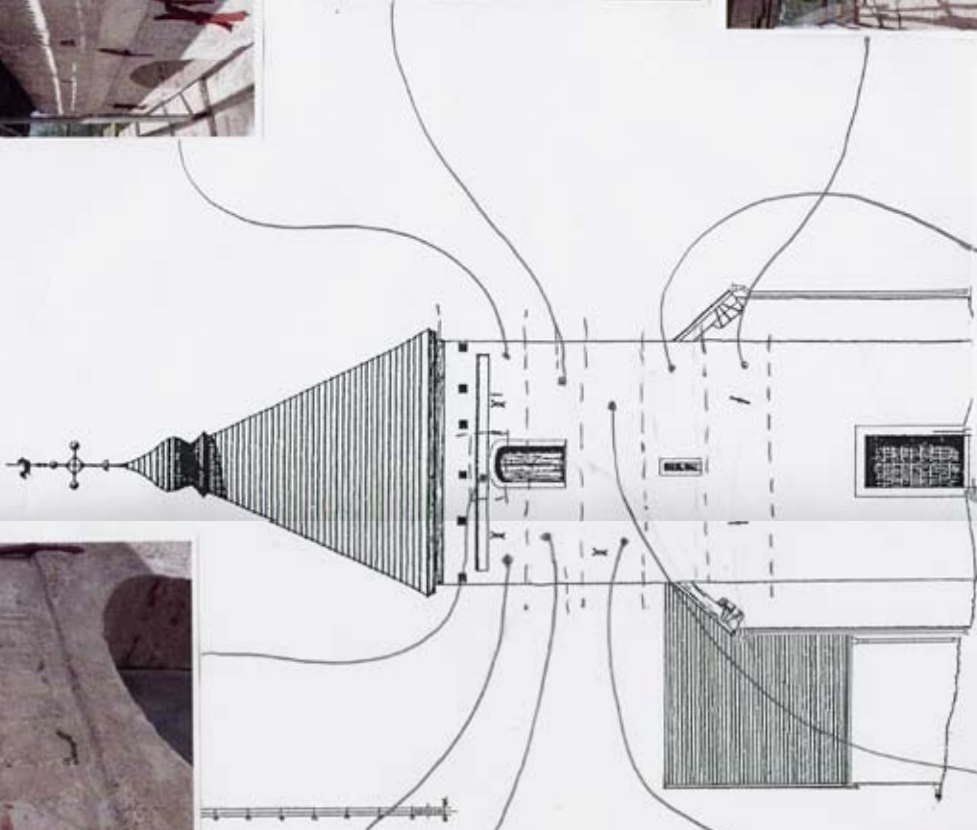
STENHÖG
KYRKNÄ
531F
UP000088



MMAREN 1918
GLET



Iakttagelser på på tornets västra sida

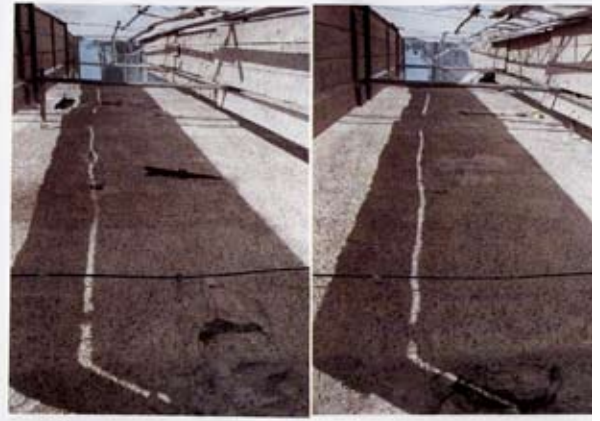


La Kyrkan
SO KYRKA
RENOVERING
RA FASADEN

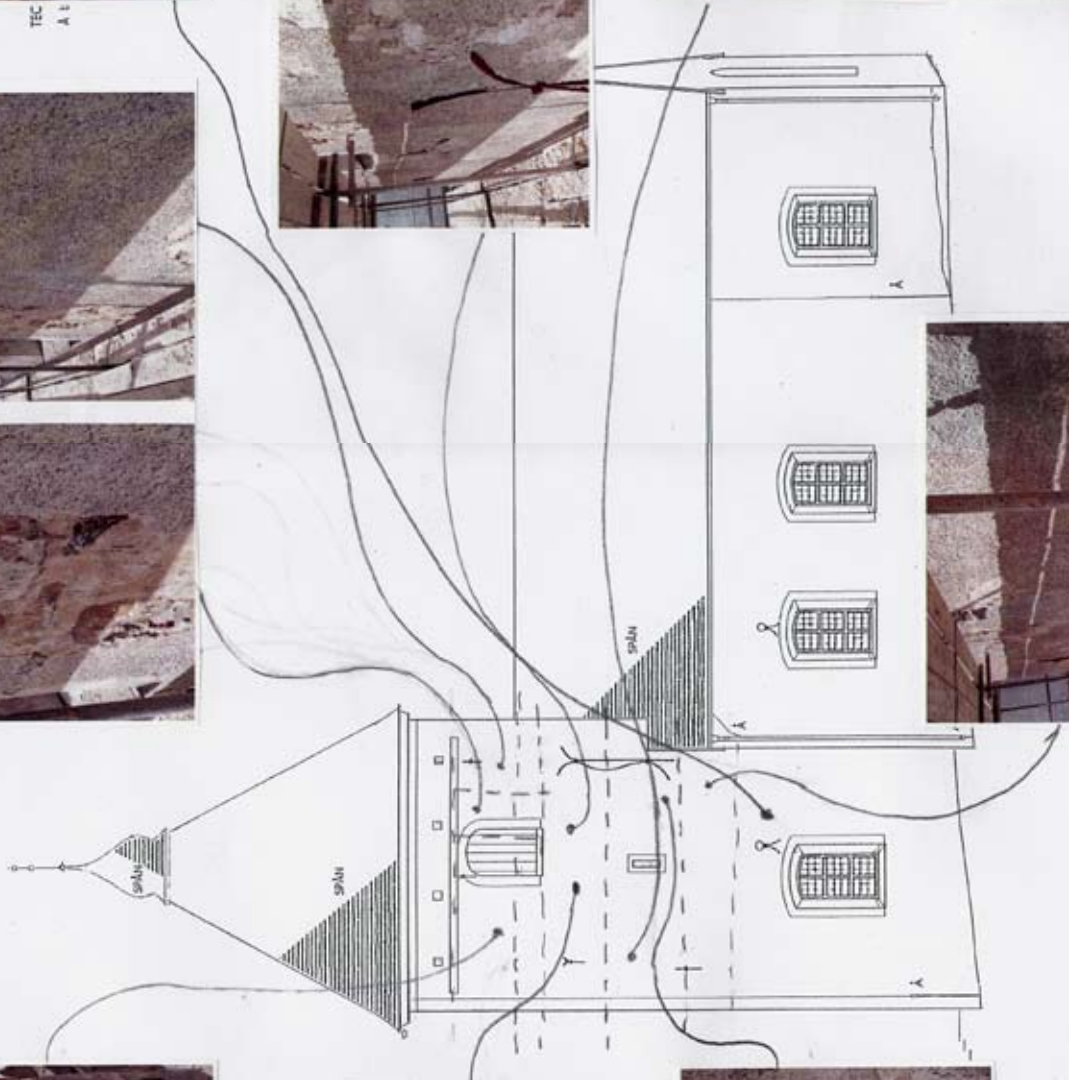
21-15
LET elektroniker
Lagatan 27B
7 STOCKHOLM
T/Fax 08-323-478
jer@vella.com

BYGGNADSKONTOR
KYRKNAS
5315
UPPDRAGS

R SVERIGES KYRKOR:
ASTRA FASADEN
PPLÄTNING NLS GRAFSTRÖM SOMMAREN 1911
COMPLETTERAD 2007-01-04/VEBK-LANGLET



TEC
A 1



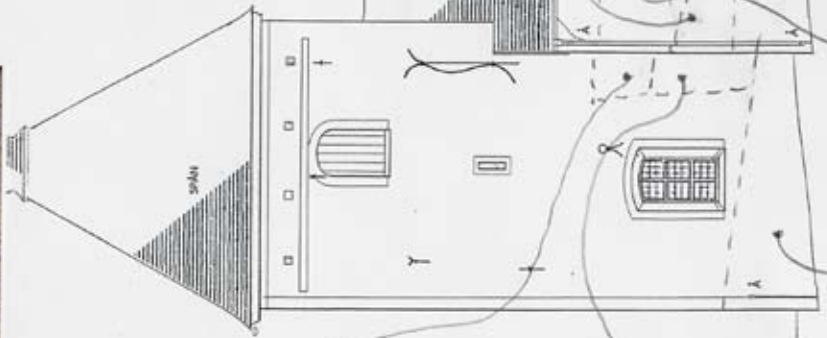
Iakttagelser på på tornets södra sida



Svenska Kyrkan
ADELSÖ KYRKA
FASADRENOERING
SÖDRA FASADEN
2007-01-15



Reddligare put
på södra långväggen
tredje 1800-tal.



Iakttagelser på på tornets norra sida



eriklang@svilla.com
 mobil 0736-430448



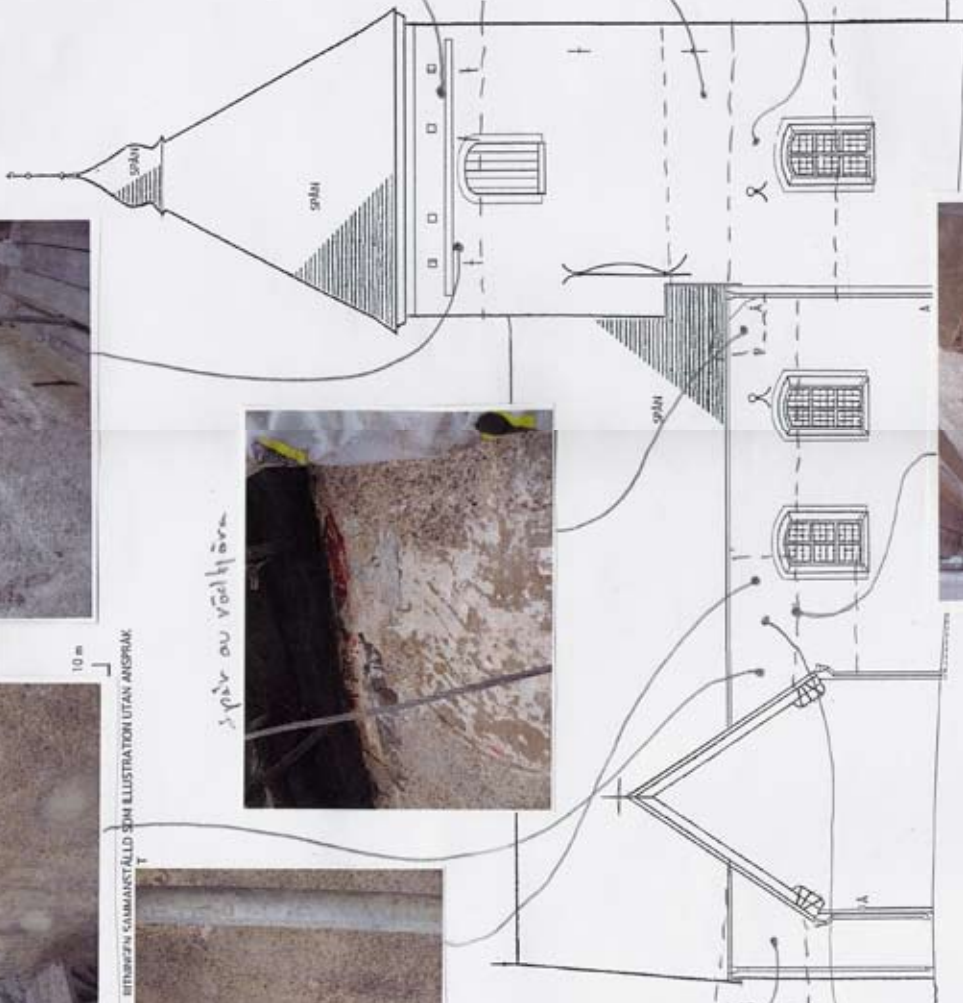
10 m

BITURKZEN SAMMANSTÄLLD SÖM ILLUSTRATION UTAN ANSPRÅK

spår av välförä



spår av signalbruk



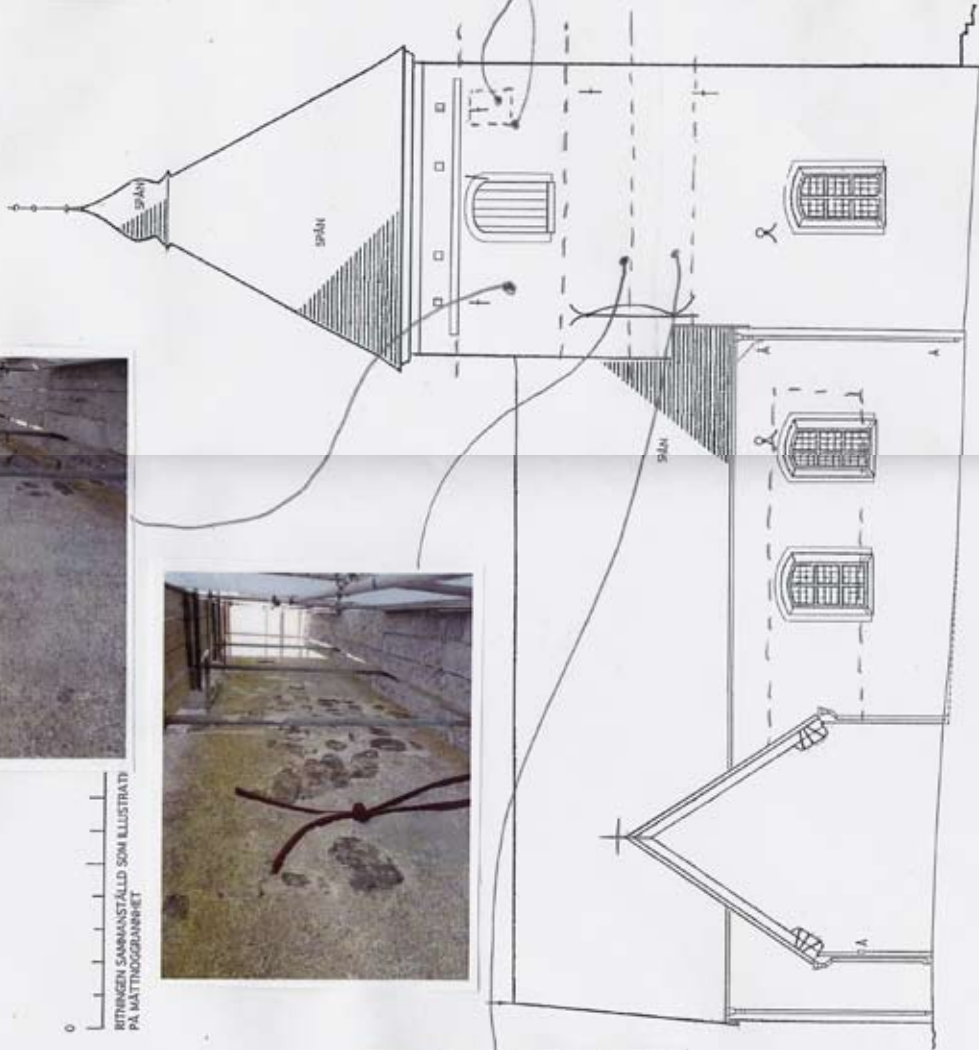
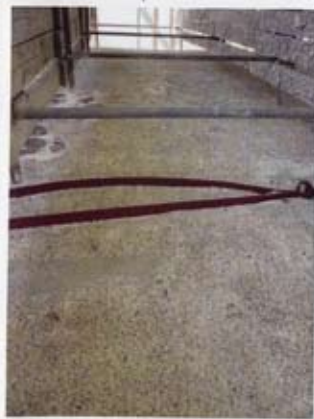
Iakttagelser på på tornets norra sida



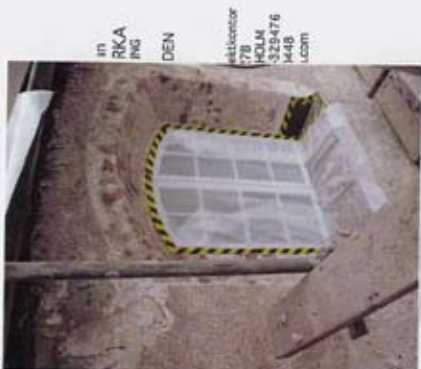
Detail v. övre.
Spår av förflyttad puts.



0
BITNINGEN SAMMANSTÄLLD SOM ILLUSTRATION
PÅ MÄTTINGSBÄNDET



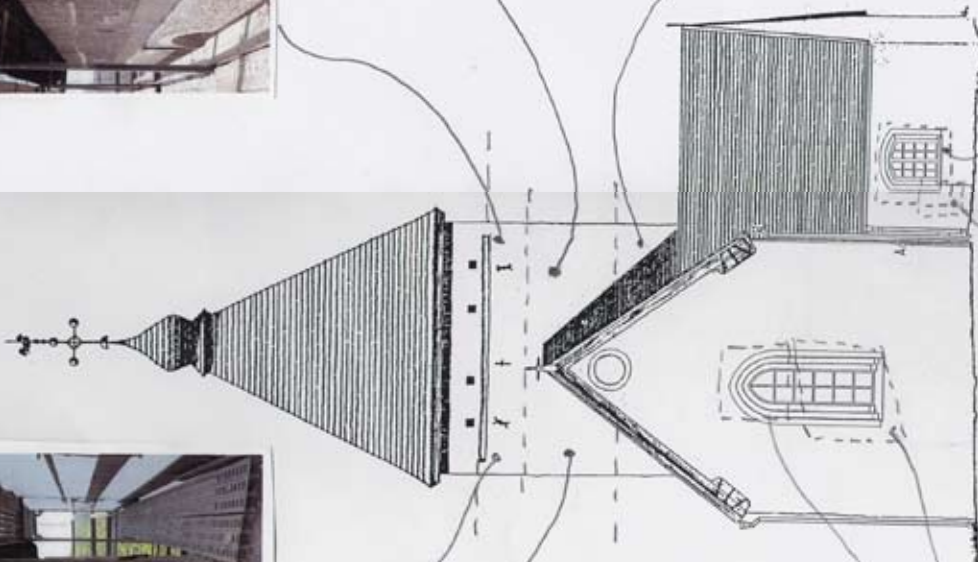
Iakttagelser på på tornets östra sida



in
RKA
ING
DEN
Aktivator
78
HOLM
328476
448
.com



SVERIGES KYRKOR:
ÖSTRA FASADEN
UPPMÄTNING NILS GRAFSTRÖM
KOMPLETTERAD 2007-01-04/E



Iakttagelser på på tornets södra sida



Spår av saltkrystaller på ytan



0
BITTNINGEN S
PÅ NÄTTEN

