

Gravfält och boplats vid

# Eriksberg

Arkeologisk för-, del- och slutundersökning av RAÄ 93 och 571,  
Botkyrka socken och kommun, Södermanland

*Åsa Berger*

Rapport 2009:10





Gravfält och boplats vid

# Eriksberg

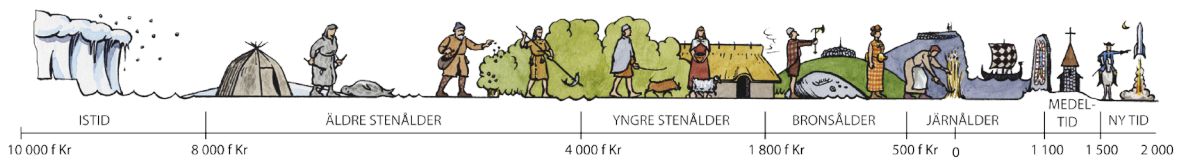
Arkeologisk för-, del- och slutundersökning av RAÄ 93 och 571,  
Botkyrka socken och kommun, Södermanland

*Åsa Berger*

Rapport 2009:10

Rapporten finns i PDF-format på adressen  
<http://stockholms.lans.museum/>

Omslagsbild: Guldringen från A 2621. Foto Mattias Ek. Bildnr: Ldng20090940.  
(Ringens kan ses i skala 1:1 på sidan 21)



Tidsaxel: Mats Vänehem

© Stockholms läns museum  
 Produktion: Stockholms läns museum  
 Redaktionell bearbetning: Åsa Lundström

Allmänt kartmaterial: Lantmäteriverket. Medgivande 97.0133

Nacka 2010

# Innehåll

Sammanfattning	Omslagets baksida
Bakgrund	7
Topografi och fornlämningsmiljö	7
FÖRUNDERSÖKNING	
Målsättning	9
Metod och genomförande	9
Resultat	10
SLUTUNDERSÖKNING	
Målsättning	12
Metod och genomförande	12
Resultat	12
Analyser	14
Diskussion	14
Referenser	25
Administrativa uppgifter	26
Bilaga 1. Anläggningsbeskrivningar med osteologi	27
Bilaga 2. Förundersökningen, planer och tabeller	34
Bilaga 3. Förundersökningen, planer och tabeller	40
Bilaga 4. Osteologi, tabeller	66
Bilaga 5. <sup>14</sup> C-datering	73

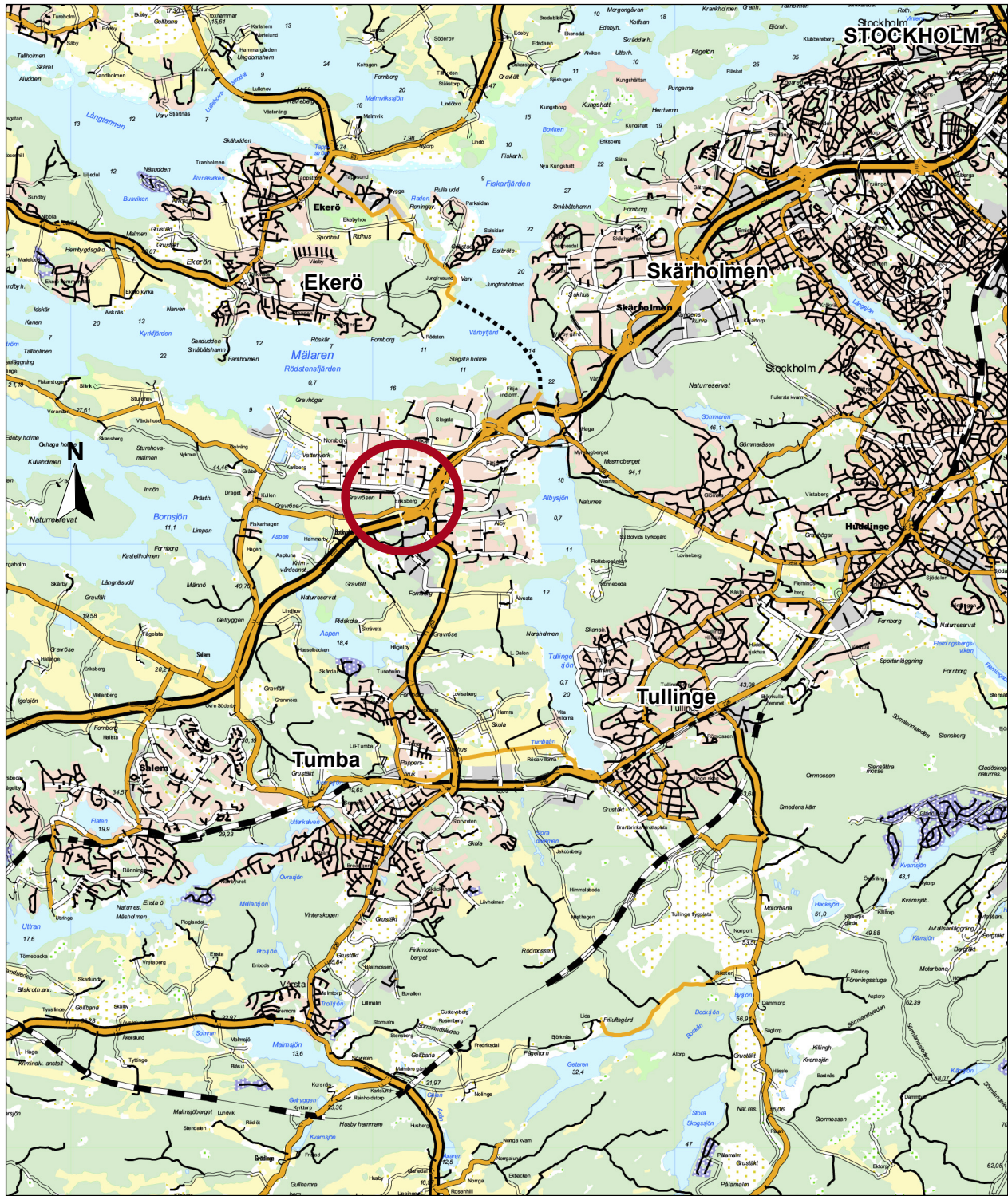


Fig 1. Utdrag ur digitala fastighetskartan med undersökningsområdet markerat. Skala 1:100 000.

## Bakgrund

I samband med en planerad utbyggnad av Bauhaus varuhus vid Eriksberg i Botkyrka skulle en infartsväg anläggas. Den planerade vägen berörde gravfältets RAÄ 93 norra del och sträckte sig igenom bopplatsen RAÄ 571. Stockholms läns museum fick uppdraget att utföra en förundersökning av området (Lst dnr: 431-07-114509). Delar av området skulle förundersökas inför slutundersökning medan andra delar skulle avgränsas. Dessutom skulle samtliga synliga gravar på gravfältet karteras. Undersökningen utfördes i maj 2008. Efter avslutad förundersökning beslutade Länsstyrelsen om slutundersökning av området (Lst dnr: 431-08-49740). Stockholms läns museum fick även detta uppdrag och undersökningen utfördes under augusti och september 2008. Uppdragsgivare var Botkyrka kommun.

## Topografi och fornlämningsmiljö

De aktuella fornlämningarna ligger i en dalgång som sträcker sig i öst – västlig riktning mellan sjön Aspen i väster och Albysjön i öster. I området finns lägre partier som utgörs av leriga moiga jordar vilka har odlats under lång tid samt bergiga partier beväxta med skog.

Undersökningsområdet var beläget i ett kraftigt exploaterat område i Alby, strax söder om väg E4 och bestod i huvudsak av öppen mark som sluttade svagt mot söder. RAÄ 93:1, med sju runda stensättningar, låg på ett impediment i östra delen av undersökningsområdet och utgjorde också gräns för detsamma. Strax norr om detta fanns ytterligare ett gravfält, RAÄ 92:1. Kumla gamla tomt, RAÄ 94:1, låg ca 200 m nordöst om det aktuella området. I samband med utredningen konstaterades att geometrisk jordebok saknas för Kumla. Den första kartläggningen som gjorts är en geometriska avmätning från 1712. På denna karta utgörs området av åkermark och ett icke uppodlat höjdområde (Appelgren 2007:5).

Under 1970-talet då området exploaterades kraftigt undersöktes många fornlämningar. Bland dessa kan nämnas gravar från bronsåldern, RAÄ 97-100, på Albyberget ca 1000 m nordost om undersökningsområdet och RAÄ 85-87 i Skarpbrunna ca 500 m norr ut. Ungefär 1500 m norr om det aktuella området låg den stora bopplatsen i Hallunda som undersöktes i slutet av 1960-talet och in på 1970-talet (Jaanusson et al 1978). Ca 450 m sydöst om RAÄ 93:1 låg en hållkista från senneolitikum/äldre bronsålder, RAÄ 96:1. Denna undersöktes 1999 och är idag rekonstruerad. I närområdet har också de vikingatida gravfälten RAÄ 90:1, 165:1 och 166:1 undersökts.

Vid utredning och förundersökning i avgränsande syfte av det aktuella området 2006 påträffades två boplatstyper strax nordväst om RAÄ 323:1, en skärvstenshöj. Efter förundersökningen karaktäriserades lämningarna som en boplatstyp och fick fornlämningsnummer 571.

Vid utredningen 2006 avgränsades också gravfältet RAÄ 93:1 och man kunde konstatera att inga gravar fanns utanför det område som tidigare markerats som gravområde. Gravfältet bestod enligt FMIS av ca 7 runda stensättningar, 4-7 m i diameter



Fig 2. Utdrag ur digitala fastighetskartan med de omnämnda fornlämningarna markerade. Skala 1:10 000.

och 0,1-0,5 m höga. Tvåstensättningar hade enstaka stenar i ytan, 0,2-0,4 m stora. Någrastensättningar hade tidigare haft delvis synlig kantkedja, 0,1 m höga, av 0,2-0,3 m långa stenar. Dessa var dock ej iakttagbara vid 1981 års besiktningstillfälle. I samband med förundersökningen konstaterades att en avstensättningarna var fyrsidig med klumpstenar i tre av hörnen. I gravfältets västra del fanns en terrassliknande formation. Denna var inte registrerad i FMIS.

De närliggande fornlämningarna RAÄ 92:1, ett gravfält, och RAÄ 94:1, Kumla bytomt, förundersöktes av Arkeologikonsult under 2007 (Larsson et al 2007) och slutundersökning av dessa fornlämningar utfördes av UV Mitt under försommaren 2008.



# FÖRUNDERSÖKNING

## Målsättning

Målsättningen för undersökningen av gravfältet RAÄ 93 var att fastställa antal berörda gravar, liksom typ och ungefärlig datering för dessa. Dessutom skulle förundersökningen fastställa om gravfältet överlagrade ytterligare gravar eller boplatzlämningar. Den terrassliknande formation som fanns på gravfältets västra sida skulle också undersökas för att fastställa dess karaktär. Samtliga synliga gravar inom gravfältet skulle karteras.

För boplatzen RAÄ 571 var målsättningen att fastställa omfattning och karaktär inför en särskild arkeologisk undersökning samt att avgränsa fornlämningen åt väster och norr. Bevaringsförhållanden och utbredning hos lämningarna skulle klargöras. Det var väsentligt att få en indikation på när platsen tidigast togs i anspråk, om detta var möjligt. Dessutom skulle relativa dateringar av eventuellt observerbara bebyggelsefaser klargöras. Undersökningen skulle fokusera på vägområdet men hela den berörda delen av fornlämningen skulle beaktas.

Undersökningen skulle ge en klar bild av fornlämningen såväl inom vägområdet som inom anslutande ytor.

## Metod och genomförande

Förundersökningsytan var ca 15 000 m<sup>2</sup> stor och bestod av gammal åkermark med enstaka träd och sly samt ett trädbeväxt impediment.

Vid undersökningen av boplatzen grävdes sökschakt. Detta med syfte att ge underlag för en beräkning av det totala antalet anläggningar och för att bedöma förekomsten av eventuella kulturlager. Mot väster och norr skulle fornlämningen avgränsas. Undersökningen i denna del av området skulle inte ligga till grund för en slutundersökning. Påträffade anläggningar rensades fram och vissa undersöktes för att deras karaktär skulle kunna avgöras.

Den del av gravfältet som direkt berördes av den planerade vägen torvades av i sin helhet. Dessutom karterades övriga gravar på gravfältet. Sökschakt grävdes också upp på den terrassliknande formationen i gravfältets västra kant för att avgöra dess karaktär.

Samtliga schakt, provrutor och anläggningar mättes in med totalstation och registrerades i Intrasis. Påträffade anläggningar dokumenterades i text och bild och täcktes med markduk innan schakten lades igen. På grund av att slutundersökningar skulle göras inom kort utfördes inga analyser.

# Resultat

## Boplatsen RAÄ 571

Diagonalt över undersökningsområdet gick en stig som frekvent användes av boende i området. Läns museet valde att inte lägga några schakt över eller alldeles intill stigen. Schaktningen hindrades av större träd närmast skärvtenshögen RAÄ 323:1.

Vid schaktningen påträffades en koncentration med anläggningar längst i norr. Dessa anläggningar utgjordes av en härd (A 290), tre kulturlager (A 283, A 296 och A 664) och vad som tolkades som ett grophus (A 257). Grophuset var ca 3,0x2,2 m stort. När en fjärdedel av anläggningen undersöktes påträffades skärvig och skörbränd sten, enstaka brända ben och keramik. Den del som undersöktes visade att nedgrävningen var 0,3 m djup och hade en flat botten och raka sidor. Inga fynd som kunde visa på gropusets funktion påträffades. I anslutning till grophuset fanns ett mörkt lager (A 664). Den ruta (R 656) som grävdes i detta uppvisade enstaka kol, skärvig sten och bränd lera. I schaktkanten strax söder om rutan påträffades keramik och ett oidentifierat järnföremål, möjligen en brodd. Se även planer i bilaga 1.

Även i schakt 327 påträffades vad som skulle kunna tolkas som ett grophus (A 335). Det uppvisade samma karaktär som A 257 med flat botten och raka sidor men innehöll mer skärvig sten och inga fynd förutom enstaka bränd lera.

Närmast skärvtenshögen RAÄ 323:1 påträffades tre härdar (A 402, A 386 och A 380) och ett kulturlager (A 394).

I områdets södra del fanns en terrass som uppstått genom sentida odling. Stora mängder jord har förflyttats genom åren och den ursprungliga markytan låg ca 0,5 m under dagens. I den tidigare sydslutningen påträffades ett kulturlager (A 793), ca 30x5 m stort och mellan 0,3 och 0,4 m tjockt. Kulturlagret innehöll sot, kol, skärvig och skörbränd sten samt enstaka keramik, brända ben och bränd lera. Den största andelen skärvsten framkom i anslutning till ett stenblock som låg i kulturlagrets östra del. Tre provrutor (R 828, R 830 och R 50001) grävdes i kulturlagret som kunde konstateras vara 0,3-0,4 m tjockt och mest innehålla skärvig och skörbränd sten. Inga daterande fynd påträffades. En provgrop (G 789) togs också upp på en liten hylla i terrängen strax söder om schaktet med kulturlagret. Denna låg i nivå med den ursprungliga marknivån. Här påträffades flera bitar bränd lera men inget kol eller skärvig sten. Strax väster om det stora kulturlagret fanns fyra stolphål (A 427, A 434, A 439 och A 445).

Det mest intensiva området inom den undersökta ytan var det sydöstra. Detta var också den mest naturliga boplatsytan, i en svag sydslutning. Här fanns både härdar och stolphål samt ett kraftigt kulturlager. Kulturlagret innehöll sot, kol och skärvig sten. Inga daterande fynd gjordes under förundersökningen. Fornlämningen kunde inte avgränsas mot väster eftersom lämningar påträffades ända fram till gränsen för undersökningsområdet.

## Gravfältet, RAÄ 93

Innan schaktningen påbörjades kunde tre förhöjningar ses inom den yta som berördes av den planerade vägen. Den ena förhöjningen hade antydning till kantkedja i söder. Vid schaktningen kunde konstateras att en av förhöjningarna bestod av endast jord medan de andra två bestod av berg. Det som liknade en kantkedja var i stället en stenpackning i en fördjupning i berget som efter framrensning fick en tresidig form. Stenpackningen som var ca 3,0x3,0 antogs utgöra en grav (A 2011). I anläggningens västra kant framkom en sotig yta med keramik och brända ben (A 584).

I områdets östra del framträdde en mörkfärgning, ca 0,6 m i diameter, som efter rensning visade sig innehålla sot, kol, keramik och brända ben. Anläggningen saknade överbyggnad. Graven (A 2326) kan ha skadats vid tidigare arbeten i området eller så har den aldrig haft någon överbyggnad.

I slutningen ned mot väster framkom ytterligare en stenpackning, ca 8,0x3,0 m stor, i en fördjupning i berget (A 1632). I östra delen av denna påträffades en flat sten med sot, kol och brända ben under. Efter avslutad schaktning täcktes de framrensade anläggningarna med markduk och ett tunt lager jord.

I slutningen mot norr var berget täckt med ett tunt lager torv. Direkt under detta fanns ett sotigt lager och på sina ställen var berget eldsprängt. Här påträffades också tegel och en del järnföremål vilket talade för sentida aktiviteter. Den terrass som fanns i gravfältets västra del visade sig vara en bergklack med ett tunt lager morän, även här påträffades tegel.

I den del av gravfältet som inte skulle beröras av vägbyggnationen kunde tre gravar iakttas. En var mycket tydlig och hade en rektangulär form med större stenar i tre av fyra hörn (A 447). De två andra (A 591 och A 617) var inte lika tydliga och med tanke på hur den framrensade delen av gravfältet såg ut fanns möjligheten att även dessa förhöjningar utgjordes av berg. Den undersökning som gjordes med jordsond talade dock för att de kunde kategoriseras som lågastensättningar. (Se även planer i bilaga 1.)

# SLUTUNDERSÖKNING

## Målsättning

Målsättningen för undersökningen av boplatsen RAÄ 571 var att datera lämningarna samt dokumentera tydliga strukturer som hus och liknande.

Målsättningen för undersökningen av gravfältet RAÄ 93 var att datera gravarna och sätta in dem i ett sammanhang med övriga lämningar i närområdet.

## Metod och genomförande

### Boplatsen

Endast en del av det område som ingick i förundersökningen blev aktuellt för slutundersökning (se karta sid 35). Undersökningsområdet var ca 3600 m<sup>2</sup>. Inom detta område påträffades ett 20-tal anläggningar vid förundersökningen. Den aktuella ytan totalavbanades och påträffade anläggningar grävdes för hand. Vissa anläggningar, så som stolphål och härदार, snittades så att deras uppbyggnad kunde dokumenteras. Jord- och kolprover samlades in från vissa anläggningar.

Samtliga anläggningar, prover och fynd mättes in med totalstation och registrerades i Intrasis. Anläggningarna lodfotograferades och dokumenterades i text.

### Gravfältet

Gravfältet totalavbanades. Även den del av gravfältet som inte direkt skulle komma att beröras av vägbygget undersöktes. Framkomna anläggningar och ytorna däremellan handrensades. Anläggningarna undersöktes kontextuellt och brandlagren och gravgömmorna vattensållades.

Samtliga schakt, anläggningar, prover och fynd mättes in med totalstation och registrerades i Intrasis. Anläggningarna lodfotograferades och dokumenterades i text.

## Resultat

### Boplatsen RAÄ 571

Efter avbaning av den aktuella ytan kunde två områden med anläggningar iakttas, ett i södra delen med härदार och enstaka stolphål och ett i norr med gropus och



Fig 3. Grophuset A 708. Foto Göran Werthwein. Lp20090419.

ytor med kulturlager (se plan bil. 3). Mellan de två områdena var ett tomt, ca 20 m brett, stråk. Genom området sträckte sig en fjärrvärmeledning, ca 4,5 m bred, i nordsydlig riktning. Se även plan i bilaga 3.

I den södra delen fanns ett tiotal härdar. Inga fynd påträffades i dessa. De stolphål som påträffades i anslutning till härdarna uppvisade ingen tydlig struktur som skulle kunna härledas till en byggnad. Boplatsen har sannolikt sträckt sig längre mot söder där det idag ligger en vändplan. Stora mängder jord har schaktats bort i samband med byggnationen av denna varvid huvuddelen av boplatsen försvunnit. Det kulturlager (A 394) som påträffades vid förundersökningen och som överlagrats genom senare tiders odling slutundersöktes inte eftersom det låg utanför vägområdet. Anläggningarna i områdets södra del sträckte sig mellan detta och den tidigare kända skärvstenshögen RAÄ 323:1. Kol från en av härdarna, A 274, daterades till AD 120-340, kal. 2 sigma.

I undersökningsområdets norra del påträffades två mörkfärgade ytor (A 771 och 943) med sot, kol, enstaka keramik, ben och bränd lera. Ytorna tolkades som kulturlagerrester. Två grophus, A 708 och A 2256, påträffades i anslutning till dessa.

### **Grophus A 708**

Huset var 2,65x2,9 m stort och 0,7 m djupt med en trattformig profil. 0,4 m nordost om husets nedgrävning fanns ett stolphål (A 732) 1,1 m i diameter och 0,27 m djupt. Detta kan möjligen ingå i konstruktionen. Två faser kunde urskiljas. Den ursprungliga golvytan har fyllts igen och en ny golvyta har uppstått. På en klack i södra delen fanns två härdar där den ena överlagrade den andra. I fyllningen fanns enstaka obränt ben. Den undre härden daterades till AD 340-540, kal. 2 sigma. Se även plan över grophuset i bilaga 2.

## Grophus A 2256

Huset, A 2256, var 2,3x2,9 m stort och 0,25 m djupt. Den nordöstra kvadranten grävdes vid förundersökningen och den sydvästra vid slutundersökningen. Anläggningen hade en plan, något sluttande botten. I fyllningen påträffades enstaka keramik och ben samt skärvig sten. Ingen härd eller några stolphål fanns i anslutning till huset vilket gör dess tolkning något osäker.

## Analyser

Fyra kolprover från boplatsen skickades för bestämning av vedart inför <sup>14</sup>C-analys. Provet från stolphål A 329 visade sig vara salix vilket är för klent att använda för stolpar. Inget kol påträffades i övriga stolphål. Prover från tre härdar visade sig vara hassel, tall och gran. Hasselprovet från härden A 274 valdes ut för <sup>14</sup>C-analys då det antogs kunna ge en bra datering p.g.a. låg egenålder. Dessutom valdes ett prov från härden A 2234 i grophuset A 708 ut trots att detta bestod av tall som kan ha en hög egenålder.

Prov Ua 37442 från härden A 274 daterades med 95,4% säkerhet till 120-340 AD (2 sigma). Prov Ua 37443 från härden A 2234 daterades med 95,4% säkerhet till 340-540 AD (2 sigma). (Se även diagram i bilaga 4.)

## Diskussion

Endast de delar av boplatsen som berördes av det planerade vägområdet undersöktes. Det är därför omöjligt att avgöra dess ursprungliga omfattning. Det fanns också en rad störningar inom området som sannolikt påverkat lämningen genom tiderna, exempelvis cykel- och bilvägar samt en fjärrvärmeledning. Det som undersökts är sannolikt de perifera delarna av två olika faser av boplatsen.

I söder fanns ett område med härdar och enstaka stolphål i anslutning till en skärvstenshög samt ett omfattande kulturlager med mycket skärvsten som påträffades vid förundersökningen. En av härdarna daterades 120-340 e. Kr. Någon djupare analys av platsens funktion kan inte göras baserat på den lilla del som undersökts.

Den norra delen med sina grophus och kulturlagerrester kan också utgöra en utkant av ett större område. Detta har främst skadats av odling under historisk tid. En härd i ett av grophusen daterades till 340-540 e. Kr. Inte heller här kan lämningarna ge oss närmare information om hur platsen använts och hur den förhåller sig till övriga lämningar i området. Det är möjligt att de två ytorna är två faser av samma boplats men för att kunna avgöra detta krävs att större ytor tas upp. (Se även plan i bilaga 3.)

## Gravfältet, RAÄ 93:1

### Gravskick

Inför undersökningen var fem anläggningar synliga i form av förhöjningar. Ytterligare en anläggning, en mörkfärgning med urna och brända ben, var känd sedan förundersökningen. Två förhöjningar som tidigare varit registrerade som gravar hade kunnat avföras som berg och en recent jordhög. Efter avtorvning framträdde, förutom urnan med brända ben, två firsidiga och en oval stensättning, en röseliknande stenansamling samt en oregelbunden skadad stensättning. Den röseliknande stenansamlingen visade sig vara påförd under sen tid, troligen i samband med byggnation i området. I dess östra del framkom en liten rund stensättning.

Mest iögonfallande var en stor, rektanguär stensättning med rundade hörnstenar, A 447. I sydöstra hörnet låg en flat, röd sandsten som med största sannolikhet varit rest. Graven var skadad i västra delen och delar av stenpackningen saknades. Brandlagret innehöll rikligt med sot och kol, keramik, benfragment och grova järnnitar.

Även stensättningen A 1632 innehöll ett omfattande brandlager med brända ben. Stenarna i stenpackningen var skörbrända och skärviga. Benen har inte brunnit ordentligt utan verkar ha "kolat". (Se även osteologisk analys i bilaga 2 samt tabell i bilaga 4.)

Graven A 2326 saknade överbyggnad vilket eventuellt kan vara resultatet av en senare skada. Brandlagret i (A 2348) innehöll till största delen sot och bara mycket lite kol. Brandlagret var omgivet av ett fyndförande lager (A 2338) som inte skiljde sig från omgivande mark i färg och struktur. Brandlagret har sannolikt lakats ur genom åren. I brandlagret var en urna med brända ben placerad. I urnan låg en torshammarring. Graven innehöll bl.a. upp emot 100 pärlor samt en dräktnål av brons och järn.



Fig 4. Stensättningen A 447 från SÖ. Foto Åsa Berger. Lp20090421.

Stensättningen A 2011 var skadad och omrörd. Stenpackningen hade plockats om och flera av stenarna låg löst och ytligt. I princip var hela brandlagret blottat i anläggningen sydvästra del. Detta innehöll två gravurnor som placerats intill varandra. Urnorna var lika till sin utformning och stod tätt tillsammans på samma nivå. Vid varje urna var en torshammarring placerad.

A 591 var en vällagd fyrsidig stensättning med ett gravklot i centrum. Anläggningen delade till viss del kantkedja med den underliggande stensättningen A 2621. Brandlagret innehöll sot och enstaka kol. Fyndmaterialet bestod bl. a. av glaspärlor.

Den ovala stensättningen A 617 hade en tydlig kantkedja men en gles stenpackning. Brandlagret var diffust och innehöll endast enstaka kol. I graven fanns ett antal nitar varav flera var glödpatinerade och i princip fria från korrosion.

Under A 447 och A 591 framkom ytterligare en grav, A 2621. Delar av anläggningens stenpackning syntes mellan de två överliggande gravarna men först när de tagits bort i sin helhet kunde man se att det rörde sig om en stor rektangulär stensättning med en yta på ca 45 m<sup>2</sup>. Den skiljde sig från övriga gravar på gravfältet. Genom en flack och golvliknande stenpackning delvis lagd av kluvna stenar med den flata sidan nedåt. Kantkedjan i öster bestod delvis av stenflisor som ställts på högkant. I norr och söder bestod kantkedjan av rundade stenar medan den saknades helt i väster. I fyllningen påträffades enstaka keramik och bränd lera. Gravgömmen som påträffades i en stenfri yta i anläggningens mitt, bestod av en hårdliknande grop med mycket få brända ben men mycket sot, kol och skörbränd sten (2762). I gömman påträffades enstaka keramik samt en massiv guldring, F10096, (se vidare sidan 20).

## Fynd

### *Järnföremål*

Nitar av järn, intakta och fragment, förekom i A 447, A 617, A 1632, A 2011 och A 2326. I A 447 fanns ett antal mycket grova nitar med brickor upp till 33x28 mm, den längsta var 68 mm lång. Två av nitarna i A 617 var glödpatinerade och saknade



*Fig 5. Graven A 2621 från NO. Foto Åsa Berger. Lp20090420.*



nästan helt rost. I A 1632 fanns endast en nit. Skobroddar förekom i A 2011 och A 2326. Enkla hängen av järn fanns i A 1632 och A 2326. I A 617 fanns tre oornerade remändebeslag av järn.

#### *Torshammarringar*

I A 2011 påträffades två torshammarringar in situ, i eller invid gravurnorna. Båda ringarna var delvis torderade. Den ena (F10075) hade ett intakt lås med krok och ögla. Ett hänge av en vinklad järnten med fyra torshammare hörde till ringen. Den andra (F10074) hade ringar, torshammare och spadformiga hängen. Även i A 2326 fanns en torshammarring (F10023). Denna var mycket fragmentarisk och hade tre vidhängande torshammare, var av en var skadad. Ett T-format järnfragment (F 10126) som påträffades i A 447 kan möjligen vara en del av en torshammarring. Torshammarringar har främst påträffats i brandgravar från 800- och 900-tal med en koncentration till 900-talet (Bratt 2001:46).

#### *Brons*

I A 447 påträffades två enkla remändebeslag av brons (F10083 och F10100). Båda var oornerade och hade kvarsittande nitar kvar. Rester av remmen, troligen av läder, fanns bevarat i den ena.

I A 2326 påträffades fem små fragment av vriden bronstråd (F10107). Tråden är lindad till öglor och tvinnad. Trådarna kan ha utgjort en redskapskedja. Liknande kedjor har hittats i gravar på Hemlanden på Birka (Arbmann 1943 Taf. 113:14). Kedjan kan exempelvis ha varit fäst i ett nålhus. Bronsfragment från ett möjligt sådant påträffades också i gra-



*Fig 6. En av de två torshammarringarna från A 2011 var delvis torderad och hade ett intakt lås med krok och ögla. Foto Mattias Ek. Ldng20090812.*



*Fig 7. Torshammarring från A 2011, torderad med ringar, torshammare och spadformiga hängen. Foto Mattias Ek. Ldng20090811.*



*Fig 8. Rem-  
ändebeslag,  
brons, från  
A 447. Foto  
Mattias Ek.  
Ldng2009  
0809.*



*Fig 9. Bronsfynd  
från A 2326.  
Foto Mattias Ek.  
Ldng200904*

*Bronstrådar,  
sannolikt från en  
pärluppsättning.*



*Dräknål med huvud av brons.*

ven (F10092). Dessa fragment var dock allt för brandskadade för att man med säkerhet skulle kunna avgöra dess funktion. De tvinnade bronstrådarna kan också ha varit fästen till bronsringar med uppträdda pärlor. Från Birka finns liknande ringar av tunn silvertråd som ingått i pärluppsättningar (Arbmann 1943 Taf 119, 121:2, 122:18). Ringarna har varit fästa med en slags tvinnade knutar som är mycket lika ovan nämnda bronsöglor.

En dräknål i järn med huvud av brons (F10113) påträffades i A 2326. Nålens spets är avbruten. Huvudet består dels av en polyederformad nedre del och ovanpå denna en bikonisk knopp med tillplattad ände. Dräknålar av två sammansatta material, järn och brons, har tidigare hittats i Birka, RAÄ 118:1 och 35:1, samt på Gotland, bl.a. RAÄ 223:1, Othem sn och RAÄ 4:1, Hellvi sn. Oftast finns bara huvudet

kvar då kopparlegeringen bevarats bättre än järnet. Liknande dräknålar med bikoniska huvuden har hittats bl.a. på Birka, dessa var dock helt i brons (Arbman 1943, Taf 171:11).

#### *Pärlor*

I A 2326 påträffades ett 50-tal pärlor av glas, 20 st av karneol, ca 15 av bergkristall samt en eller möjligen två pärlor av agat. Pärlor av agat har inte uppmärksammats särskilt mycket i det arkeologiska materialet. Enstaka agatpärlor förekommer i vikingatida material, bl.a. på Birka. I Statens historiska museums samlingar förekommer de framförallt i medeltida radband. (Ref. SHM)

De flesta bergkristallpärlorna var kraftigt eldpåverkade och splittrade, det exakta antalet var därför svårt att uppskatta. Karneol- och bergkristallpärlor förekommer endast sporadiskt före 860 men uppträder ofta i gravmaterialet under resten av vikingatiden (Callmer 1977:91).



*Fig 10. Pärla av  
silvertråd från  
A 2326. Foto  
Mattias Ek.  
Ldng20090804.*



Fig 11. Pärla av silvertråd (posamentarbete) från A 2326. Foto Mattias Ek. Ldng20090805.



Fig 12. Glaspärlor med dekor från A 591. Foto Mattias Ek. Ldng20090808.



Fig 13. Pärla av agat från A 2326. Foto Mattias Ek. Ldng20090807.

I A 2326 fanns också två pärlor av silvertråd. En var ett s.k. posamentarbete vilket innebär att en silvertråd virats runt en tråd av organiskt material och sedan knutits ihop till en pärla (F10104). Dessa förekommer främst som applikationer på kläder och har orientalistiskt eller sydosturopeiskt ursprung (Andersson 1997:30). Den andra silverpärlan (F10106) var av virad silvertråd. Tråden är en s.k. pärlad tråd; små vertikala linjer på tråden är filade med en fil med v-format tvärsnitt. Pärlan är tjockare på mitten och smalnar av utåt ändarna. Pärlor av detta slag har hittats på Hemlanden i Birka (Arbman 1943:114:1, 7, 9, 11 & 12).

I A 591 fanns ett 20-tal glaspärlor av olika slag, bl.a. flera stora ljusgröna med röd och vit dekor. Dessa tyder på en datering av graven till slutet av 800-talet och början av 900-talet (Callmer 1977:87 ff).

#### *Kammar*

I A 447 påträffades fragment från minst en stor kam. Tänderna är upp till 20 mm långa och 3 mm breda och har tydliga filmärken. Stödskenan har kantlinjer och punktckelornamentik och är av Kristina Ambrosianis typ A2 och kan dateras till 800-tal. (Ambrosiani 1982:181 ff).

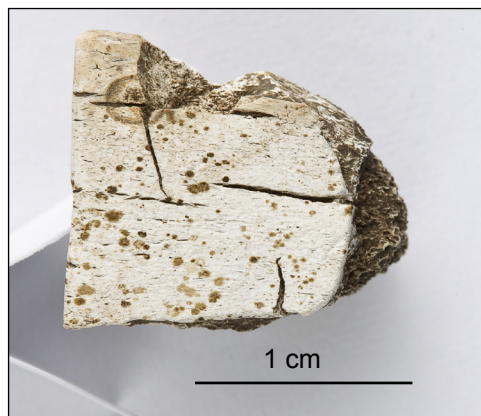


Fig 14. Tärningsfragment från A 447. Foto Mattias Ek. Ldng20090810.

#### *Spelbrickor och tärning*

I A 447 fanns resterna av ett antal runda spelbrickor samt en tärning i ben. Tärningen (F10251) är mycket fragmenterad och dess ursprungliga storlek kan inte avgöras. Endast ett öga i form av en punktcirkel syns på fragmentet. Liknande spelbrickor och tärningar är kända från tidigare undersökta vikingatida gravar i regionen (Andersson 1997:38).

#### *Silver*

I A 2326 hittades en mycket liten ring av flätad silvertråd (F10105). Ringen var ca 6 mm i diameter och tillverkad av tre tvinnade trådar. Fragment från ytterligare en ring påträffades. Ringarna kan eventuellt ha varit fastsydda på klädedräkten.

#### *Guldringen*

I gravgömman i A 2621 påträffades en guldring. Ringen tillhör grupp I, typ 2 enligt den indelning som gjorts av Kent Andersson, en sluten fingerring av ten med plankonvex genomskärning. Den har dock en vulst på insidan vilket inte har några kända paralleller i det skandinaviska materialet (muntligt Kent Andersson). Ringen väger 10,2 g, är 24,5 mm i diameter och ornerad med små snedställda linjer. Den är mycket sliten och verkar ha burits under lång tid. Ringar av denna typ brukar dateras till äldre romersk järnålder, ca 70-150/160 e. Kr. (Andersson 1993:35ff).



Fig 15. Ring av flätad silvertråd från A 2326. Foto Mattias Ek. Ldng20090804.

En svepelektronmikroskopanalys visade att ringen tillverkats av elektrum, en blandning av guld, silver och koppar, i detta fall 72% guld, 25% silver och 3% koppar, dessutom finns spår av arsenik. Den höga silverhalten ger ringen en grönaktig färg. Fynd av föremål av elektrum har bland annat gjorts i Uppåkra (Kresten, P. et al 2001:155).

De äldsta fingerringarna av guld uppträder i Skandinavien i slutet av förromersk järnålder och förekommer då ofta tillsammans med vapen, ofta i högstatusgravar. Ringar av typ 2 uppträder främst i det östdanska området. Ett tiotal fynd härrör från Sverige. (Andersson 1993:27ff).



Fig 16. Guldringen från A 2621. Foto Mattias Ek.  
Ldng20090940.

Skala 1:1

Under romersk järnålder var fingerringar den vanligaste smycketypen över hela Norden. De uppträder i både barn- och vuxengravar och hos både män och kvinnor. Det är svårt att bestämma på vilket fingerringarna bars. I de fall där man kunnat avgöra detta förefaller det vanligast att de bars just på ringfingret. Detta finger har i europeisk folktradition förknippats med trolldom och läkekonst och i kulturer kring Medelhavet fanns tankar om att en nerv ledde direkt från vänster hands ringfinger till hjärtat (Andersson 1993:25).

Fingerringar kan t.ex. fungera som statusmarkeringar. I det äldsta Rom var ringen en kunglig symbol för att sedan bli ett militärt förtjänsttecken. Kejsaren kunde också skänka ringar till bundsförvanter och allierade. De kan också ha fungerat som förlovnings- eller vigselringar. Detta är dock i princip omöjligt att belägga eftersom man så pass sällan hittar män och kvinnor som man kan koppla till varandra i gravmaterialet. Möjligen kan fingerringar ha fungerat som ersättning för Karosmynt. En annan teori är att fingerringarna kan ha använts som viktod. Detta resonemang bygger på att ringarnas vikt passar in i vissa romerska viktsystem (Andersson 1993:27ff).

### *Stengods*

I fyllningen till den stora stensättningen A 2621 påträffades en skärva från ett stengodskärl av medeltida karaktär (F10017). Skärvan hittades i den del av graven som inte täckte av de båda vikingatida gravarna A 447 och A 591.

## **Analyser**

Sex av gravarna kunde dateras till vikingatid genom gravskick och fynd. Ett bränt ben från graven A 2621 skickades för <sup>14</sup>C-analys eftersom den till sin karaktär avvek från de övriga. Benet togs från gravgömmen A 2762. Vid analysen fick provet nr Ua 37444 och daterades med 95,4 % säkerhet till 1890-1410 BC (2 sigma) d.v.s. senneolitikum - äldre bronsålder. Se bilaga 5.

Den svepelektronmikroskopanalys som utfördes för att fastställa metallinnehållet i guldringen från A 2621 visade att den var av elektrum, en legering av guld, silver och koppar. I detta fall var halterna 72% guld, 25% silver och 3% koppar. Dessutom fanns spår av arsenik.

## **Osteologi**

Grav A 447 innehöll två vuxna individer, en man och en kvinna. De hade kreme-rats tillsammans med två hundar, en häst, en tupp och en får/get. I graven fanns också en obränd tand från ett nötkreatur. Falanger av lodjur visar att ett skinn funnits bland gravgåvorna.

I grav A 591 fanns en ung vuxen individ som fått en griskulting med på gravbålet. I A 617 fanns en ung individ som inte var möjlig att könsbestämma. I graven fanns också brända ben från en hund och en hönsfågel. Grav A 1632 innehöll en ung vuxen kvinna som fått med sig en hund, en häst, ett får eller en get samt en fågel. I anslutning till A1632 fanns sju benkoncentrationer som kan härröra från densamma. Inget av benen i dessa gick att identifiera.

I A2011 var en äldre vuxen individ begravd tillsammans med en obestämbart fågel. A 2326 innehöll en ung vuxen kvinna begravd tillsammans med en hund och en hönsfågel. I den stora underliggande stensättningen A 2621 fanns en vuxen individ som inte var möjlig att könsbestämma.

## **Diskussion, gravfältet**

Runda och firsidiga stensättningar med kraftiga brandlager och fynd av tors-hammarringar, pärlor av glas, bergkristall och karneol talar för en tydlig datering till vikingatid. Gravarna kan antas ha ett samband med gravfältet RAÄ 92 strax intill vilka har daterats till 650-950 e. Kr. (muntligen John Hamilton UV Mitt). RAÄ 93 kan alltså antas tillhöra Kumla.

De undersökta gravarna är alla av olika form och karaktär. En eller möjligen två har skadats så att deras ursprungliga yttre form är omöjlig att avgöra. Den

stora fyrsidiga graven med tre klumpstenar och en rest, röd sandsten, (A 447) innehöll ett kraftigt brandlager med två individer. Graven har haft ett tydligt krönläge och har varit den dominerande på gravfältet. Fyndmässigt är den förhållandevis blygsam. Utmärkande är dock de fyra tåben som visar på närvaron av en lodjursfäll. Lodjursfalanger förekommer i det vikingatida materialet, bl.a. på Lovö, där de förefaller vara kvinnliga attribut. Alla de sex gravar som innehöll lodjursfalanger var kvinnogravar (Petré 1984:115). I Berit Sigvallius studie av det kremerade materialet från Spånga innehåller endast nio av de 488 studerade gravarna lodjursfalanger. Gravarna har daterats till både äldre och yngre järnålder. (Sigvallius 1994:76 ff).

Vad det gäller fynd så utmärker sig den omarkerade A 2326. En uppsättning med närmare 120 pärlor av glas, bergkristall, karneol, agat och silver, vissa fästa med bronstrådar, ger tillsammans med en dräknål av järn med bronshuvud ett påkostat intryck i förhållande till övriga gravar.

Stensättningen A 2621 skiljer sig tydligt från övriga gravar på gravfältet. Att den påträffades under två vikingatida gravar visar att den är äldre än dessa men frågan är hur mycket äldre. Den lilla mängden ben och fynd samt gravens form pekar på en datering till äldre järnålder. Detta stöds också av det udda fynd som gjordes i gravgömmen, en guldring som stilmässigt daterats till ca 70-150/160 e. Kr. En datering av ett bränt ben i graven gav dock en datering till övergången mellan senneolitikum och äldre bronsålder. Hur detta ska tolkas är inte självklart. Det enklaste vore att avfärda dateringen som felaktig och hålla sig till ringens datering. En närmare titt på omgivningarna skulle dock kunna stödja en äldre datering.

Ungefär 450 m nordöst om den aktuella graven undersöktes 1999 en hällkista, den s.k. Albykistan. Denna var placerad på en höjdrygg och väl exponerad vid en brant sluttning mot norr. Dateringar och fynd visar att graven anlagts under senneolitikum och använts in i bronsålderns period 1, 1700-1500 f. Kr. (Andersson 2005:14 ff). På gravfältet RAÅ 92, knappt 100 m norr om A 2621, påträffades två deponerade keramikkarl som stilmässigt daterades till senneolitikum/tidig bronsålder (muntligt John Hamilton). Fynd visar att när området var utnyttjat under den aktuella tiden. Vid en studie av landskapet kan man också konstatera att den stora stensättningen ligger nästan parallellt med strandlinjen vid bronsålderns början, 25 m över dagens havsnivå. Den östra kantkedjan med sina uppriktstående, kantiga stenar vänder sig ut mot vattnet. På gravens ”baksida” i väster saknas kantkedja.

Endast en parallell till den aktuella graven har hittats i källorna. 1993 undersöktes en stor fyrsidig stensättning med enskiktad golvliknande stenpackning av flata stenar i Åkers socken i Vaggeryd i Småland. Graven var 15,0x7,5 m och hade ställvis kantkedja av kantställda stenar. Det inre gravskicket utgjordes av två bengropar och i fyllningen påträffades en flintpilspets med konkav bas och ett bränt flintavslag. Kol från anläggningen daterades till 2114-1742 f. Kr. 2 sigma (Nordström 2002:54ff). Till utseende och uppbyggnad är denna anläggning mycket lik A 2621. Den stora mängden sot, kol och skörbänd sten som fanns i gravgöm-

man stämmer dock inte med gravskicket i vare sig Albykistan eller graven i Vageryd. Gravgömman liknar till sin karaktär mer en kokgrop.

### Återanvändning

Tore Artelius och Mats Lindqvist har visat att man under vikingatid utnyttjat äldre miljöer och monument men att detta ofta förbises i arkeologiska rapporter. Vikingatida dateringar på i övrigt äldre platser avfärdas ofta som felaktiga men sammantaget visar de att återanvändning av äldre tiders lämningar under vikingatid var förhållandevis vanligt. De utgår ifrån ett urnegravfält från äldre järnålder i Vittene i Västergötland som under vikingatid åter brukats med hänsyn till de underliggande gravarna (Artelius & Lindqvist 2007:127).

På flera platser i landet har liknande fenomen påträffats, bl.a. i Bogla söder om Jönköping där en vikingatida grav överlagrade ett gravmonument från äldre järnålder. I Stråvalla Strand i Halland påträffades två gravar, en från äldre bronsålder och en från övergången yngre bronsålder-äldsta järnålder. I anläggningens södra del fanns ett sotlager som daterades till 690-1000 e.Kr (Artelius & Lindqvist 2007:129 ff).

Även i Botkyrka finns exempel där äldre monument återanvänts. Då RAÄ 100 undersöktes påträffades träkol som daterades till 600-talet e. Kr. i ett röse som enligt konstruktion, gravskick och placering på ett krön daterats till bronsålder. Vid en undersökning av ett röse, RAÄ 20, påträffades ett bronssvärd i gravens botten. Detta kunde dateras till bronsålderns period II. Nedstucken i rösets kallmur mot väster fanns en stämpelornerad halsring av brons som stilmässigt daterades till vendeltid. I rösets utkant påträffades också vikingatida keramik samt brända ben (Artelius & Lindqvist 2007:130ff).

Det finns många exempel på att man återvänt till äldre gravfält för att åter begrava sina döda efter flera hundra år. Främst verkar det vara under vendel- och vikingatid som detta blir vanligt. Ett exempel som liknar förhållandena vid RAÄ 93 är ett gravfält vid Kungshället i Kjula socken i Södermanland. Här fanns vikingatida högar med brandlager som anlagts direkt ovanpå gravar från äldre järnålder. På närmare håll, RAÄ 125 vid Tuna i Botkyrka, finns ännu ett exempel. En vikingatida hög med bl.a. torshammarring var byggd direkt på tre äldre gravar som markerats med resta stenar. En av stenarna utgjorde mittpunkt i högen och stack upp genom dess topp. På RAÄ 19 i Järfälla socken visade sig en stensättning vara återanvänd under ca 1500 år. Den första gravläggningen skedde under yngre bronsåldern. En sekundärbegravning tillkom sedan under förromersk järnålder och ytterligare två under romersk järnålder. Under folkvandringstid hade ett brandlager placerats i graven. Under vikingatid byggdes hela stensättningen om och ökade från 10 m i diameter till 18. Dessutom lades en treudd med två brandgravar över den ursprungliga stensättningen som då kom att utgöra mitten på den stora anläggningen (Bratt 2003:44 ff). Artelius &



Lindqvist visar att det i Mälardalen finns ett tydligt återanvändande av gravplatser från yngre bronsålder och äldsta järnålder under vendel- och vikingatid (Artelius & Lindqvist 2007:133ff).

Ovanstående resonemang går inte helt att applicera på RAÅ 93. Här kompliceras förhållandena av att A 2621 verkar ha återanvänts två gånger. Den har anlagts under äldre bronsålder för att sedan användas för deponering av en ring under äldre romersk järnålder och får sedan utgöra grunden för två gravmonument under vikingatid. Det var givetvis omöjligt att under vikingatid veta att den stora graven gömde ben från bronsålder. Kanske gjorde de vikingatida människorna samma misstag som nutida arkeologer och antog att firsidiga stensättningar med få ben alltid bör dateras till äldre järnålder. Man kan tänka sig att graven genom åren överlagrats men att den trots detta syntes som en förhöjning. Den mindre vikingatida graven hade placerats direkt på den undre gravens stenpackning. Gränsen mellan de båda var svår att urskilja. De delade också delvis kantkedja. Den undre graven måste alltså ha varit framrensad då den övre konstruerades. I den undre gravens södra del hade ett lager sand lagts på innan den stora vikingatida stensättningen byggdes. Kanske för att plana ut marken eller för att den nya graven skulle höja sig lite över de andra på gravfältet.

Hur ringen hamnat i graven är en svår nöt att knäcka. Boplatslämningarna strax sydväst om gravfältet har daterats till ungefär samma tid som ringen, d.v.s. århundradena närmast efter Kristi födelse. Kanske har man velat inviga platsen och göra den till sin då man tog området i anspråk. Ringens kraft tillsammans med gravens skapade en bas för den nya befolkningens liv på platsen. Den stora stensättningen A 2326 har utgjort ett mäktigt monument i bygden och har dragit till sig uppmärksamhet i alla tider.

## Referenser

- Ambrosiani, K. 1982. *Vikingatidakamrar i öst och väst. Ett diskussionsinlägg*. I Fornvännen 77.
- Andersson, G. 1997. *Valsta gravfält. Arlandabanan. Uppland. Norrsunda socken. RAÄ 59*. UV Stockholm Rapport 1997:9/1 (2).
- Andersson, K. 1993. *Romartida guldsmede i Norden II. Fingerringar*. Societas Archaeologica Upsaliensis.
- Andersson, K. 2005. *En hällkista vid Alby. Arkeologisk undersökning av stensättning RAÄ 96 samt delundersökning av Göta landsväg RAÄ 451:4, Eriksberg 2:1, Botkyrka socken och kommun, Södermanland*. Stockholms läns museum. Rapport 2005:21.
- Appelgren, K. 2007. *Arkeologisk utredning etapp 1 och 2 samt arkeologisk förundersökning. Boplatser vid Eriksberg. Södermanland, Botkyrka socken, Eriksberg 2:1, RAÄ 93:1 och RAÄ 323:1*. UV Mitt, Rapport 2007:5.
- Artelius, T & Lindqvist, M. 2007. *Döda minnen*. Riksantikvarieämbetet. Ödes hög.
- Arbman, H. 1940. *Birka: Untersuchungen und Studien. 1, Die Gräber : Tafeln*. Vitterhets-, historie- och antikvitetsakad. Stockholm.
- Bratt, P. 2001 *Gravfältet vid Dragonbacken. Slutundersökning av gravfältet RAÄ 20+67, Kalvhälla, Järfälla socken och kommun, Uppland*. Stockholms läns museum, Rapport 2001:14.
- Bratt, P. 2003 *Gravfältet vid Kalvhälla bytomt. Slutundersökning av gravfält RAÄ 19, Kalvhälla, Järfälla socken och kommun, Uppland*. Stockholms läns museum Rapport 2003:15.
- Callmer, J. 1977. Trade beads and bead trade i Scandinavia ca 800-1000 A.D. Acta Archaeologica Lundensia Series in 4°. Nr 11.
- Jaanusson, H. et al. 1978. *Fornlämning 69, boplatser Hallunda, Botkyrka sn, Södermanland Del III*. Riksantikvarieämbetet och Statens Historiska museer, Uppdragsverksamheten, Rapport 1978:11.
- Kresten, P. Hjärthner-Holdar E. & Harryson, H. 2001. *Metallurgi i Uppåkra: Smältor och halfabrikat i: Uppåkra – Centrum i analys och rapport*. Uppåkrastudier 4. Redaktör: Lars Larsson.
- Larsson, A. et al 2001. Kumla. *Arkeologisk förundersökning av gravfältet RAÄ 92 och Kumla gamla tomt RAÄ 94. Botkyrka kommun, Södermanland*. Rapport Arkeologikonstult 2007:2128.
- Nordström, M. 2002. *Gravar längs Lagan – tre platser med brandgravar från senneolitikum till mellersta järnålder undersökta 1992-93. Fornlämning 101, 105 och 237 i Åkers socken, Vaggeryds kommun, Jönköpings län*. Jönköpings läns museum.

Petré, B. 1984. *Arkeologiska undersökningar på Lovö. Del 4. Bebyggelsearkeologisk analys*. Stockholm.

Sigvallius, B. 1994. *Funeral pyres. Iron age cremations in north Spånga*. Theses and papers in osteology. Edsbruk.

## Administrativa uppgifter

Stockholms läns museums dnr: 2008:45 (fu), 2008:111 (su)

Stockholms läns museums projektnummer: 53517 (fu), 53534 (su)

Länsstyrelsens dnr: 431-07-114509 (fu), 431-08-49740 (su)

Typ av undersökning: För-, del- och slutundersökning

Fornlämning: RAÄ 93 och 571

Landskap: Södermanland

Kommun: Botkyrka

Socken: Botkyrka

Fastighet: Eriksberg 2:1

Undersökningsperiod: Maj 2008 (fu), augusti-september 2008 (su)

Koordinatsystem: RT90

Projektledare: Åsa Berger [asa.berger@lansmuseum.a.se](mailto:asa.berger@lansmuseum.a.se)

Övrig arkeologiska personal: Kjell Andersson, Johan Andersson, Richard Grönwall, Jessica Hedenskog (Historiska museet), Tina Mathiesen, Andreas Nordberg, Göran Werthwein

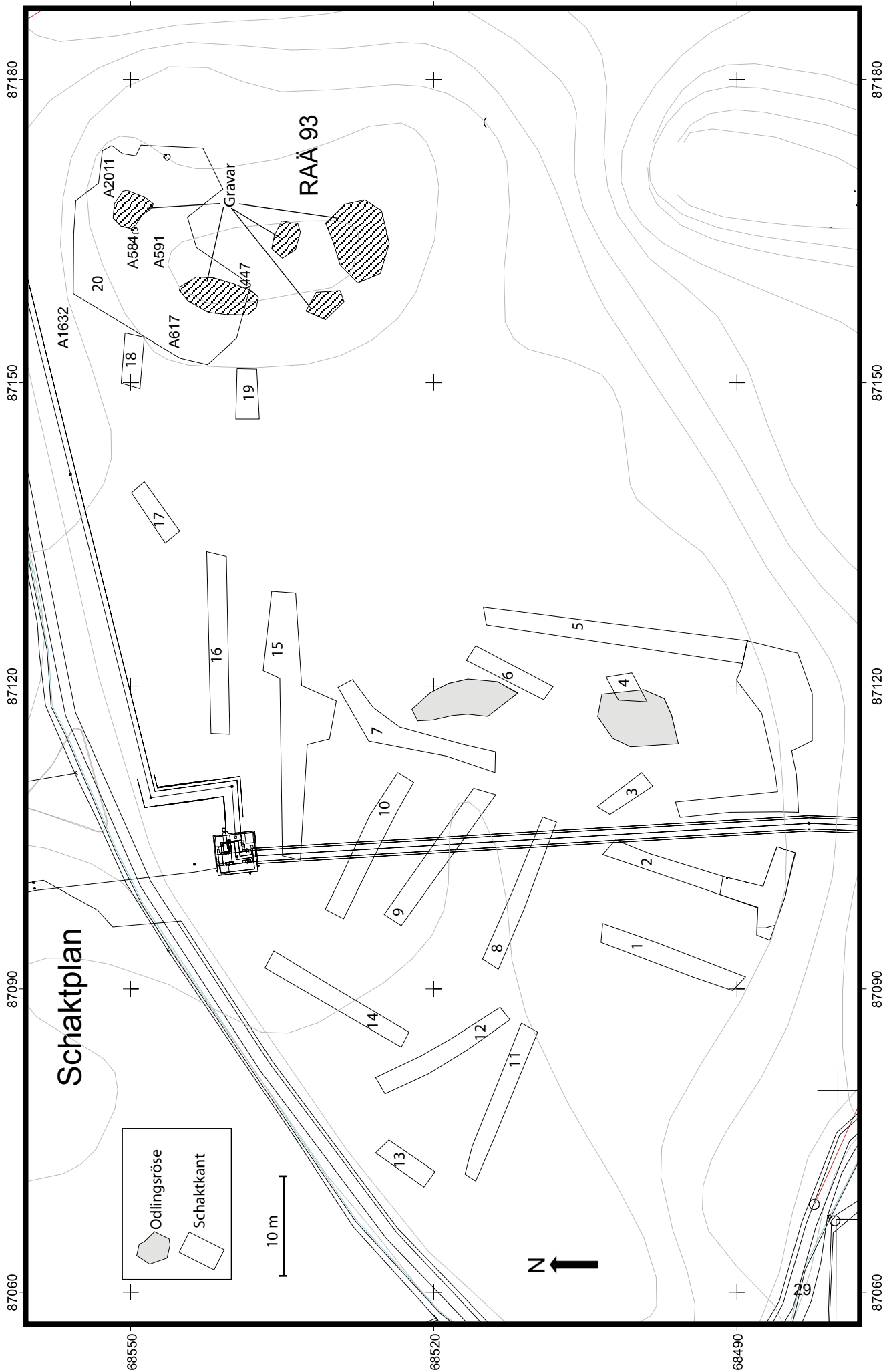
Arkivmaterial: Stockholms läns museum

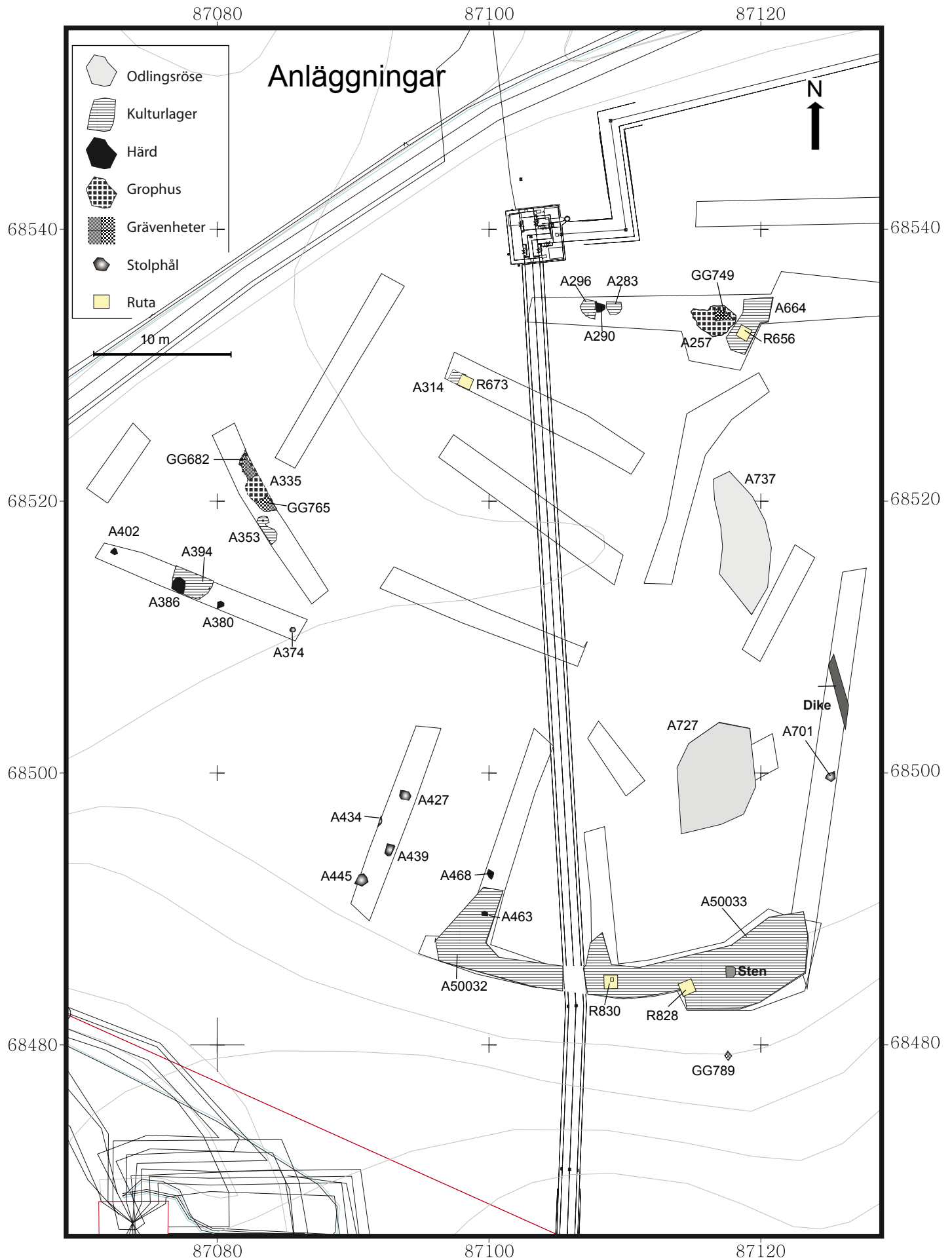
Fyndmaterial: Statens historiska museum



# Bilaga 1. FÖRUNDRERSÖKNINGEN

## Planer och tabeller





# Anläggningar

Id	x	y	Anl. typ	Storlek i m	Anmärkning
257	68533.26	87116.52	Grophus	2,0x3,0	Fynd av keramik (50027, 50028)
283	68534.19	87109.19	Kulturlager	1,10	
290	68534.27	87108.18	Härd	0,70	
296	68534.14	87107.31	Kulturlager	1,20	
314	68528.99	87097.80	Lager	1,6x0,8	
335	68521.48	87083.00	Grophus	5,0x1,0	
353	68517.87	87083.66	Kulturlager	2,0x0,4-0,8	
374	68510.52	87085.48	Stolphål	0,30	
380	68512.37	87080.25	Härd	0,60	
386	68513.86	87077.21	Härd	1,00	
394	68513.98	87078.20	Kulturlager	2,50	
402	68516.32	87072.41	Härd	0,60	
427	68498.38	87093.84	Stolphål	0,60	
434	68496.41	87091.98	Stolphål	0,70	
439	68494.32	87092.71	Stolphål	0,70	
445	68492.12	87090.71	Stolphål	0,70	
463	68489.65	87099.73	Härd	0,60	
468	68492.54	87100.10	Härd	0,60	
578	68546.43	87172.29	Grav	0,60	
584	68549.61	87165.09	Grav	0,70	
591	68549.76	87167.14	Grav	3,50	
602	68541.27	87158.58	Grav	8,0x3,2	
614	68542.55	87159.79	Lager	0,70	
660	68532.54	87119.22	Nedgrävning	0,2x0,3	
664	68532.91	87119.21	Lager	4,6x1,5	
677	68528.70	87098.00	Nedgrävning	0,7x0,3-0,6	
687	68522.06	87082.43	Nedgrävning	0,4x0,5	
701	68499.73	87125.13	Stolphål	0,70	
727	68499.78	87116.80	Odlingsröse	6,8x5,5	
737	68516.86	87118.62	Odlingsröse	10,4x3,3	
834	68534.62	87164.17	Grav	3,50	
842	68527.56	87163.96	Grav	8x5,2	
851	68530.76	87157.66	Grav	3,00	
50032	68487.94	87100.06	Kulturlager	oregelb. yta	
50033	68486.28	87115.47	Kulturlager	oregelb. yta	Fynd av keramik (50024)

## Rutor

Ruta nr	x	y	Stick	Intrasis id	Beskrivning	Fynd
673	68528.78	87098.26	1	50002	Grå lerig mo, skärvsten	
			2	50003	Grå moig lera, skärvig sten	
			3	50004	Kulturlager i nv delen, i övrigt lerig mo.	
			4	50005	Lerig mo	
656	68532.44	87118.75	1	50006	Mörkgrått kulturlager med enstaka skärviga och skörbrända stenar.	
			2	50007	Gulbrun lera i nästan hela rutan utom i östra hörnet där kulturlagret fortsatte. Fynd av keramik i sö hörnet.	Keramik (50029)
			3	50008	Gulbrun lera. Kulturlager i östra hörnet.	
			4	50009	Kulturlagret slut. Gulbrun lera i hela rutan.	
828	68484.19	87114.58	1	50010	Sotigt kulturlager med skärvig och skörbränd sten. Högre koncentration i ö halvan. Fynd av keramik.	Keramik (50020)
			2	50011	Sotigt kulturlager med skärvig och skörbränd sten.	
			3	50012	Sotigt kulturlager med skärvig och skörbränd sten framför allt i ö halvan. Fynd av keramik och br lera.	Keramik (50021)
			4	50013	Sotigt kulturlager med skärvig och skörbränd sten. Därunder morän.	
830	68484.61	87108.94	1	50014	Sotigt kulturlager med kolbitar och bränd lera. Skärvig och skörbränd sten.	
			2	50015	Sotigt kulturlager med enstaka kolbitar. Rikligt med skärvig och skörbränd sten.	
			3	50016	Sotigt kulturlager med enstaka kolbitar, skärvsten och små rundade stenar. Mot botten inslag av mörkbrun lerjord.	
50001	68488.33	87122.31	1	50017	Mörkbrunt kulturlager med enstaka skärvsten. Fynd av lerklining.	Br. lera (500025)
			2	50018	Mörkbrunt kulturlager, därunder morän.	



## Fynd

Intrasis Id	Material	Sakord	Vikt i gram	Antal	Påträffad i	Anmärkning
50019	Bränd lera		9,1	7	789, fri grävenhet	
50020	Keramik	Kärl	11,5	1	Ruta 828, stick 1	
50021	Keramik	Kärl	13,7	3	Ruta 828, stick 3	
50022	Bränd lera	Lerklining	3,5	2	628, fri grävenhet	
50023	Ben	Avfall	0,3	1	628, fri grävenhet	
50024	Keramik	Kärl	6,0	1	50033, kulturlager	
50025	Bränd lera	Lerklining	11,5	7	Ruta 50001, stick 1	
50026	Keramik	Kärl	1,7	1	50033, kulturlager	
50027	Keramik	Kärl	9,1	4	257, grophus	
50028	Ben		0,1	1	257, grophus	
50029	Keramik	Kärl	3,6	2	Ruta 656, stick 2	
50030	Järn	Föremål	4,4	1		Ej tillvaratagen
50031	Keramik	Kärl	19,4	6		Rensfynd

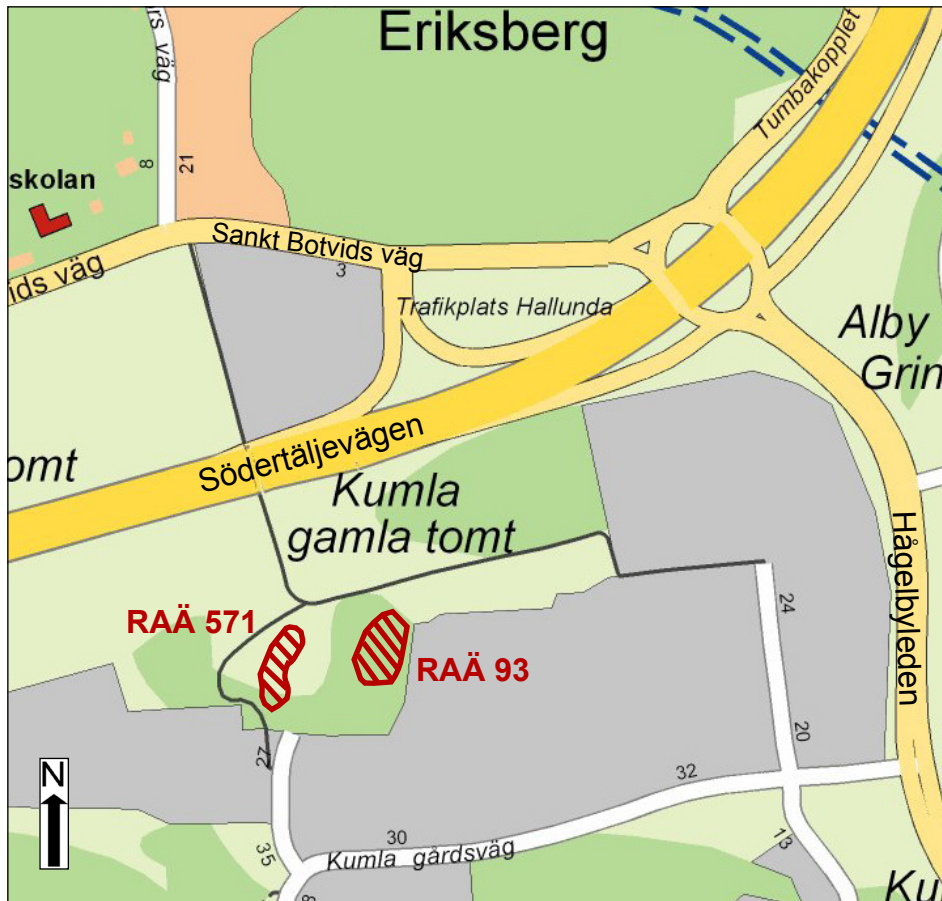
## Fria grävenheter

Id	x	y	Fynd	Beskrivning
682	68522.54	87082.26	Br. lera (50022), br. ben (50023)	Del av grophus? Fyllning av mörk moig lera, skärvsten och kolstänk.
748	68533.71	87117.36		Del av grophus Fyllning av mörk lerig mo med skörbränd sten.
765	68519.85	87083.64		Del av möjligt grophus? 0,15-0,45 meter djup. Mörk moig lera, skärvsten och kolstänk. Fynd av keramik och br. ben. Ojämn fördjupning.
789	68479.21	87117.60	Br. lera (50019)	0,5x0,5 meter stor, 0,4 meter djup. Mylla i ytan därunder lerblandad mylla med enstaka rundade stenar. I botten gulbrun morän. Fynd av br. lera på 0,3 meters djup, enstaka kol.



## Bilaga 2. SLUTUNDERSÖKNINGEN

Anläggningsbeskrivningar med osteologi, fyndtabeller och planer. (Se även osteologiska tabeller i bil. 3.)



Utdrag ur Digitala Terrängkartan med de undersökta områdena markerade med rött.  
Skala 1:500.

## Anläggningar, boplatsen 571

Id	Anl. typ	Storlek i m	x	y	Anmärkning
274	Härd	1,46 diam	68489,158	87100,025	
284	Härd	1,22x0,9	68492,633	87099,704	
293	Härd	0,3x0,4	68489,865	87093,510	
298	Härd	0,5x0,7	68494,299	87089,443	
305	Härd	0,5x0,4	68495,785	87084,580	
311	Härd	0,1x0,7	68497,684	87086,564	
320	Stolphål	0,6x0,7	68498,741	87092,662	
329	Stolphål	0,5x0,9	68498,470	87093,846	
338	Härd	0,9x0,6	68500,863	87091,458	
345	Stolphål	0,5 diam	68505,552	87089,807	
351	Nedgrävning	0,6x0,2	68508,955	87088,830	
358	Nedgrävning	0,5x0,25	68508,697	87090,499	
652	Nedgrävning	0,4x0,5	68501,035	87086,867	
701	Stolphål	0,5x0,3	68508,983	87089,799	
708	Grophus	2,65x2,9	68528,459	87096,844	
732	Nedgrävning	1,05x1,15	68530,352	87098,448	
743	Härd	0,6x0,7	68528,959	87107,806	
752	Stolphål	0,7x0,8	68504,501	87095,432	
763	Stolphål	0,7x0,65	68505,266	87094,312	
771	Kulturlager	7x2,5	68535,655	87112,022	Delvis grävt GG 983
823	Härd	1,5x1,9	68534,347	87107,627	
928	Härd	1,6x0,8	68488,215	87095,391	
943	Kulturlager	3,5x1,6	68528,801	87106,977	Delvis grävt GG 978
991	Stolphål	0,6x0,5	68496,466	87091,840	
1004	Stolphål	0,7 diam	68492,117	87090,596	
1031	Nedgrävning	0,2 diam	68535,304	87108,713	I GG 983
1039	Nedgrävning	0,1x0,2	68535,481	87109,285	I GG 983
1815	Härd	0,6x0,4	68526,951	87097,353	
1823	Stolphål	0,4x0,3	68527,688	87097,018	
1839	Stolphål	0,4 diam	68527,553	87095,731	
1931	Nedgrävning	2,0-2,2	68542,208	87158,025	
1935	Stenpackning	3,5x2,5	68535,246	87164,183	
2164	Lager	1,2x0,2	68528,716	87096,407	
2218	Stolphål	0,25 diam	68528,436	87096,753	
2234	Härd	1,1x0,9	68527,886	87097,154	
2256	Grophus	2,3x2,9	68533,409	87116,768	
10224	Härd	0,7 diam	68494,094	87094,820	
10242	Nedgrävning	1,9x1,0	68530,075	87096,670	

## Fynd, boplatsen 571

Fynd id (Intrasis)	Sakord	Anl.nr.	Material	Vikt	Antal.	Anmärkning
10129	Ben	708	Ben	13,0	20	
10231	Slagg	771	Slagg	0,9	1	
10232	Keramik	943	Keramik	3,5	4	
10233	Kärl	943	Keramik	4,6	1	
10234	Kärl	743	Keramik	8,7	1	
10237	Bränd lera	928	Lera	2,7	1	
10238	Spik	Rens	Järn	10,6	1	Ej tillvarata- gen
10239	Avfall	771	Ben	0,1	1	
10240	Nit	732	Järn	2,7	1	Ej tillvarata- gen

87040

87060

87080

87100

87120

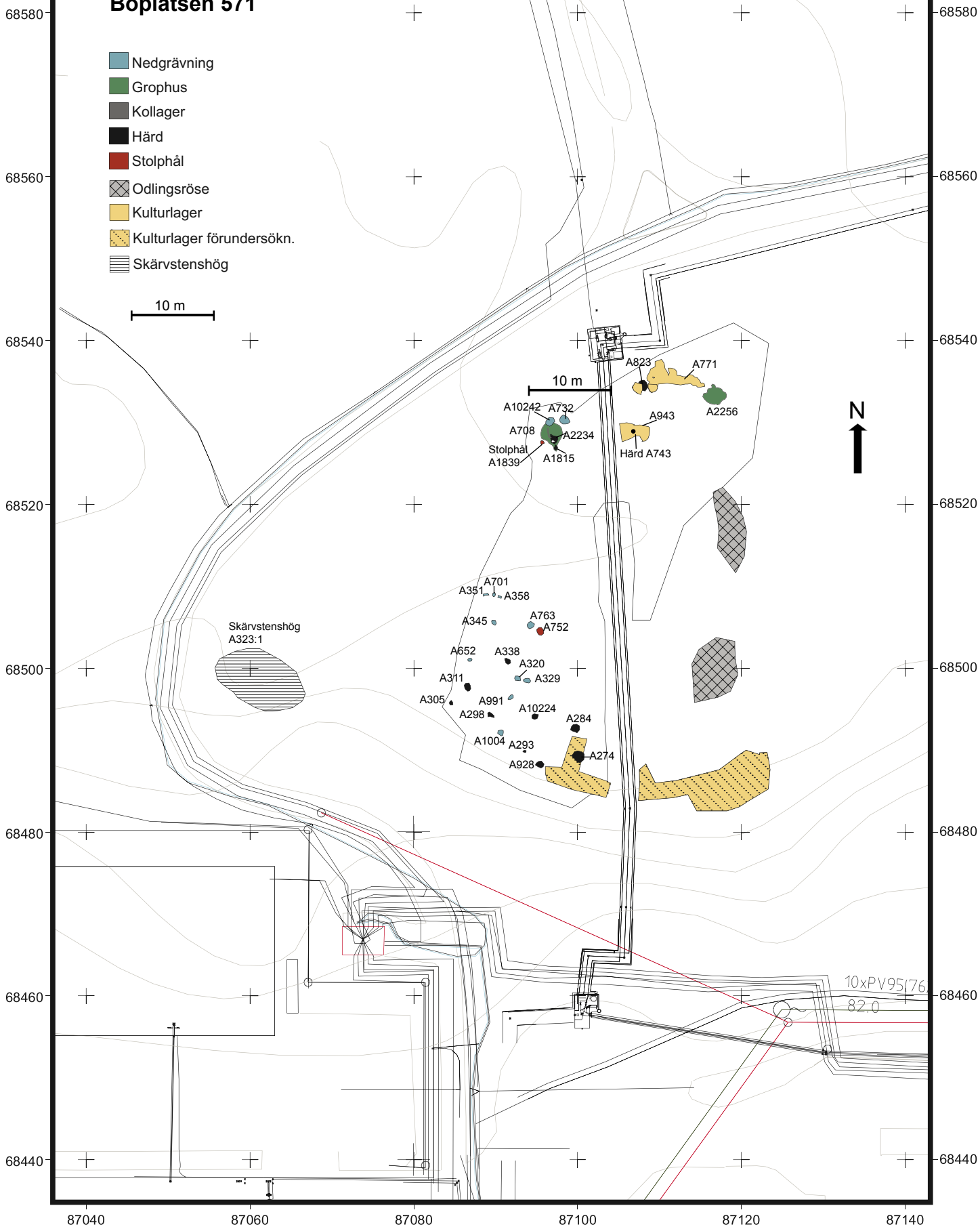
87140

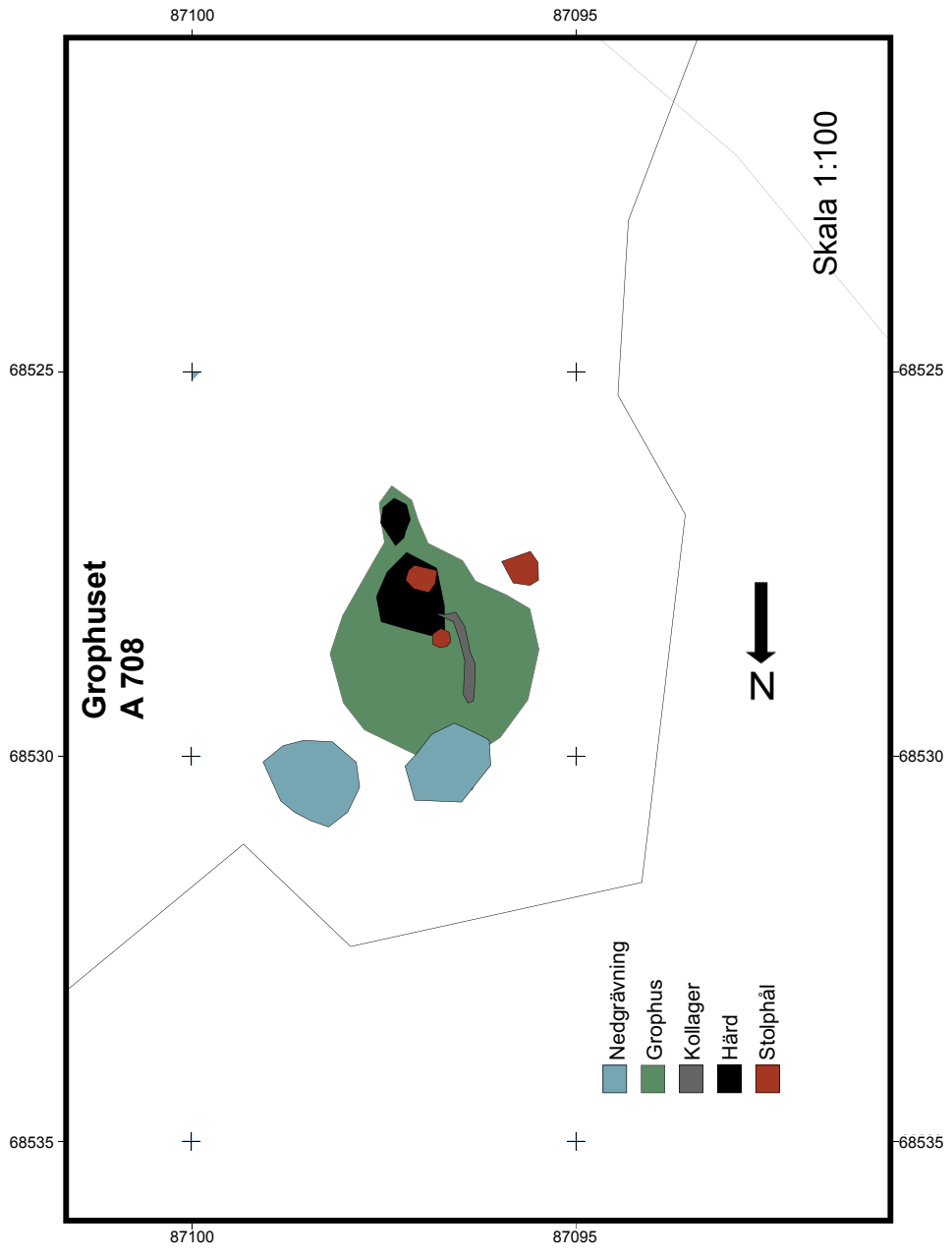
# Boplatsen 571

- Nedgrävning
- Grophus
- Kollager
- Härd
- Stolphål
- Odlingsröse
- Kulturlager
- Kulturlager förundersökn.
- Skärvstenshög

10 m

10 m





87170

87160

87150

68510

68520

68530

68540

68550

68560

68510

68520

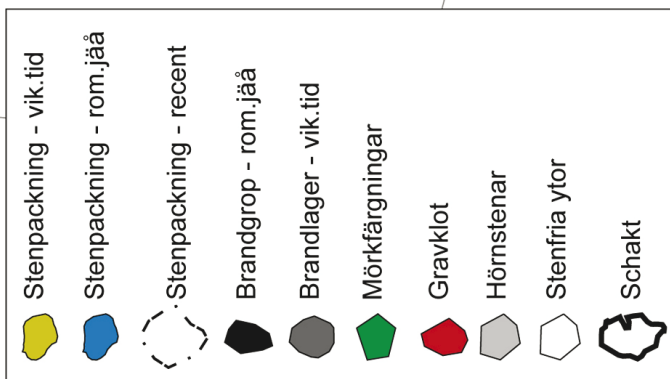
68530

68540

68550

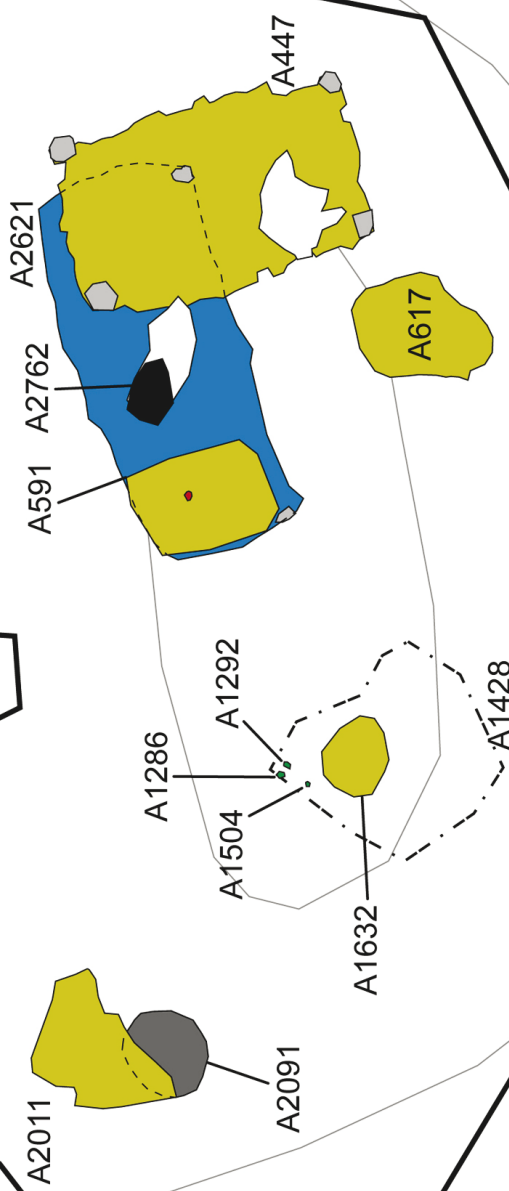
68560

# Gravfältplan



Skala 1:200

Gång- och cykelbana



40

87170

87160

87150



## Anläggningar, gravfältet RAÄ 93

### Anl. 447. Stensättning, firsidig.

X 68526.9925

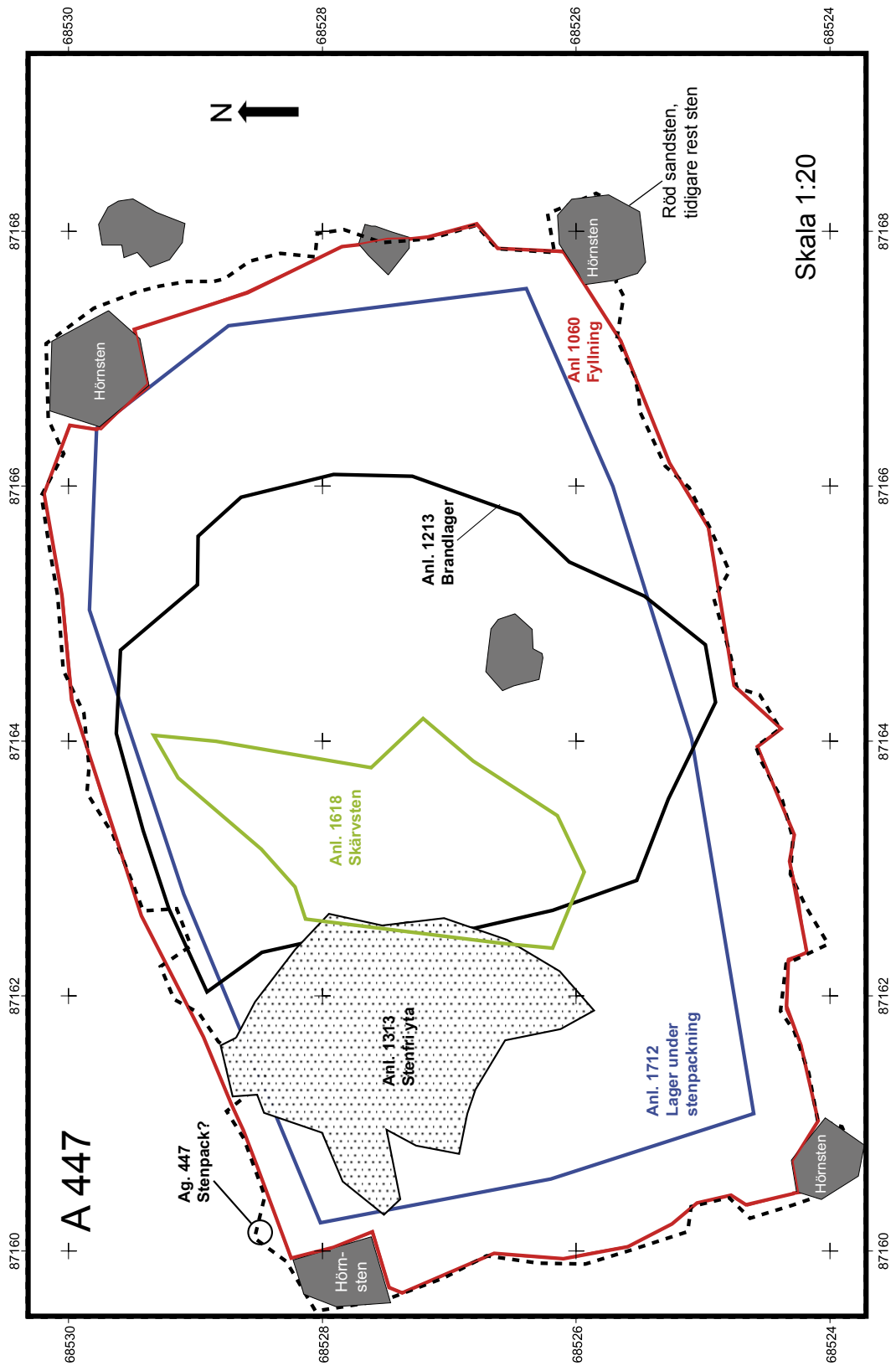
Y 87163.9270

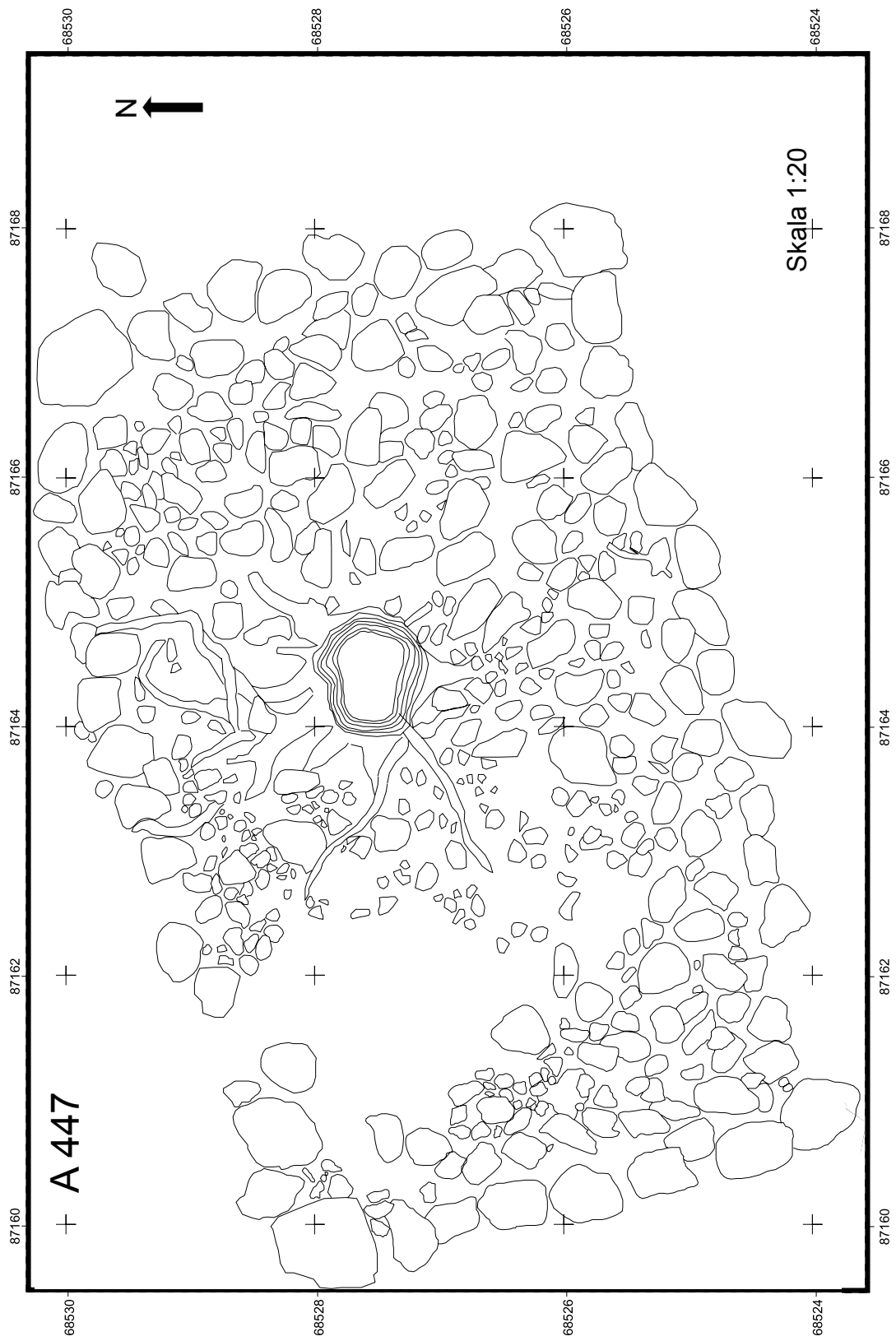
Anläggningen som var belägen i en svag sydsluttning var tidigare registrerad som en rund stensättning men vid förundersökningen konstaterades att den snarare hade en rektangulär form. Mitt i graven växte en stor tall. Efter avtorvning visade sig anläggningen vara välvd, 8,2x5 m stor, placerad i VSV-ONO. I tre av fyra hörn fanns klumpstenar, 0,5-0,7 meter stora. I det fjärde hörnet låg en flat, röd sandsten, 0,7 m stor, som sannolikt varit upprest. Södra långsidans kantkedja var konstruerad av stenar som lagts med flata sidan utåt. Stenpackningen bestod av 0,15-0,8 meter stora stenar och var till största delen enskiktad. Fyllningen mellan stenarna bestod av mylla med mycket organiskt material. I gravens nordvästra del fanns en stenfri yta och ett glapp i kantkedjan där en av stenarna knuffats inåt i anläggningen. Brandlagret (A 1213) 3,6x4,6 meter stort, syntes tydligt direkt under torven. I mitten fanns en yta med skärvig och skörbränd sten. Brandlagret innehöll mycket sot och kol och stora mängder brända ben. Lagret hade dragits ned av tallens pålrot och var upp till 0,5 m djupt. I brandlagrets västra del fanns en yta där brandlagret innehöll skärvig sten (A 1618) som sannolikt kommit med från gravbålet. I anläggningen östra del fanns ett gult sandlager under stenpackningen. Detta lager visade sig täcka stenpackningen i en underliggande grav, A 2326. I väster vilade anläggningen delvis på berg och i övrigt på gulbrun morän.

Datering (gravskick): 800-900-tal

## Fynd anl 447

Fynd id (Intrasis)	Sakord	Kontext	Material	Vikt i g	Antal	Anmärkning
10005	Lerslagg	1060	Slagg	14,0	1	
10006	Kärl	1213	Keramik	91,0	20	1 mynningsbit
10007	Kärl	1213	Keramik	73,0	5	1 mynningsbit, 1 bottenbit
10010	Kärl	1213	Keramik	9,0	3	
10011	Kärl	1060	Keramik	4,0	1	
10018	Kärl	1213	Keramik	18,0	3	
10020	Bränd lera	1213	Bränd lera	3,0	1	
10021	Kärl	1213	Keramik	18,0	1	
10032	Bränd lera	1213	Bränd lera	8,0	3	
10039	Kärl	1213	Keramik	31,0	2	En tjock bottenbit
10035	Kärl	1060	Keramik	8,0	1	
10040	Kärl	1060	Keramik	4,0	1	
10044	Avslag	1060	Flinta	2,0	1	
10050	Kärl	1213	Keramik	46,0	4	
10051	Slagg	1213	Slagg	2,0	1	
10053	Kärl	1213	Keramik	1,0	1	
10054	Kärl	1213	Keramik	6,0	5	
10058	Nit	1213	Järn	59,0	10	
10060	Nit	1213	Järn	8,0	2	
10061	Nitfragment	1213	Järn	6,0	4	
10062	Nit	1213	Järn	1,0	1	
10068	Spik	1213	Järn	13,0	2	
10069	Nit	1213	Järn	90,0	9	
10070	Nit	1213	Järn	114,0	10	
10079	Beslag	1213	Järn	5,0	1	
10080	Nit	1213	Järn	19,0	1	
10083	Remändebeslag	1060	Brons	2,0	1	
10095	Järföremål	1213	Järn	10,0	1	
10098	Nit	1213	Järn	184,0	14	
10099	Nit	1213	Järn	79,0	5	Mycket kraftiga
10100	Remändebeslag	1213	Brons	2,0	1	
10101	Nit	1213	Järn	5,0	1	
10118	Textil?	1213	Organiskt material	1,0	1	
10119	Kam	1213	Horn	5,7	12	
10120	Kam	1213	Horn	9,5	39	
10121	Br. lera	1712	Bränd lera	10,0	4	
10122	Föremål	1213	Järn	2,0	1	
10123	Br. lera	1213	Bränd lera	4,0	3	
10124	Kärl	1213	Keramik	20,0	11	
10125	Br. lera	1213	Bränd lera	6,0	3	Kraftigt sintrad
10251	Tärning	1213	Horn	1,1	1	
10252	Kamfragm.	1213	Horn	2,0	5	
10254	Spelbrickor, fragm	1213	Horn	11,4	19	





*Osteologi:* gravmaterialet bestod av 1 876,1 gram brända ben fördelat på 3 667 fragment. Benen uppvisade varierad grad av förbränning, allt från endast svärtad yta till väl bränt med inre vit kärna. Hela materialet var mycket sotigt. A 447 var uppdelad på sammanlagt 7 påsar från tre kontexter men den osteologiska analysen visar hög sannolikhet att de benkoncentrationer som iaktogs vid utgrävningen kommer från samma kremering.

Kontext	Påsnr	Art	Fragment	Vikt (g)	S:a Fragm	S:a Vikt
1213	1	Nöt	1	4,1		
		Häst	3	6,8		
		Hund	1	0,4		
		Människa	4	3,6		
		Oidentifierat	81	26,1	90	41
	2	Hönsfågel	1	0,7		
		Fågel	35	6,8		
		Lodjur	4	0,6		
		Hund	131	77,7		
		Får/Get	8	6,9		
		Häst	25	48,7		
		Människa	193	274,8		
		Djur	12	2,4		
		Oidentifierat	3100	1385,3	3509	1803,9
1712	3	Oidentifierat	2	0,9	2	0,9
1060	4	Människa	17	16,9		
		Oidentifierat	45	9,7	62	26,6
	5	Människa	2	1,9	2	1,9
	6	Oidentifierat	1	0,3	1	0,3
	7	Oidentifierat	1	1,5	1	1,5
<b>Totalt i A 447</b>			<b>3667</b>	<b>1876,1</b>		

Gravbålet innehöll rester efter två vuxna individer; en Adultus (18-44 år) Man och en adult (18-79+ år) Kvinna. Även djur kunde identifieras i materialet; två hundar, en tupp, en häst, får/get, nötkreatur samt ett lodjur. Hästen representeras främst av de nedre delarna av extremiteterna samt kraniet men det kunde även identifieras några revbensfragment. Tuppen kunde bestämmas tack vare ett enda ben, en sporre, men det är troligt att även övriga ben kommer från samma fågel. Det fanns även ben från antingen ett får eller en get, delar av kraniet, nedre delarna av extremiteterna samt en svanskota. Med andra ord inga speciellt köttiga delar. En obränd tand får representera ett nötkreatur. Av lodjur hittades endast fyra klofångare, vilket troligen har suttit i ett skinn/fäll som följt med på bålet.

**A 591. Stensättning, rektangulär.**

X 68535.2215

Y 87164.1780

Anläggningen som var placerad på gravfältets högsta punkt visade sig efter avtorvning vara 3,5x2,7 m stor och 0,3 m hög. Kantkedjan bestod av 0,4-0,8 m stora stenar men var diffus i östra och västra delen. I anläggningens centrala del fanns ett ovalt gravklot ca 0,2 m i diameter. Stenpackningen bestod av kantiga 0,3-0,4 m stora stenar. Fyllningen mellan stenarna bestod av sandig, lös mylla. Brandlagret, A 1783, 1,2x0,6 m stort, bestod av samma material men med sot och kol.

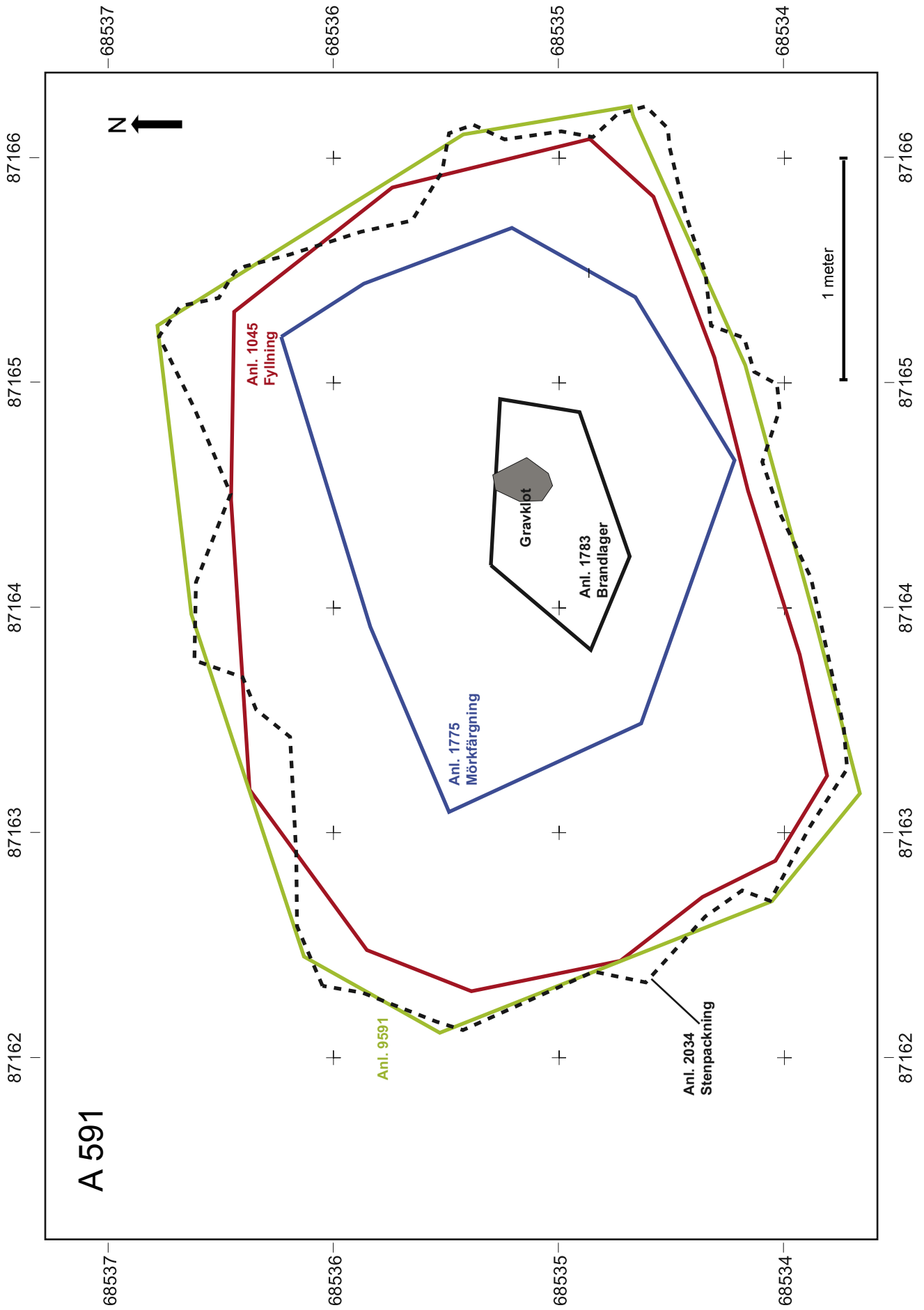
Datering (fynd): 800-900-tal

**Fynd anl 591**

Fynd id (Intrasis)	Sakord	Kontext	Material	Vikt	Antal.	Anmärkning
10015	Kärl	1775	Keramik	180,0	50	Botten- och mynningsbitar
10016	Kärl	1775	Keramik	38,0	30	
10049	Kärl	1783	Keramik	112,0	30	
10056	Kärl	1045	Keramik	3,0	2	
10064	Bronsring	1775	Brons	1,0	2	
10132	Pärta	1783	Glas	2,4	1	Halv. Grön m. vit/röd dekor, ögonpärla
10133	Pärta	1783	Glas	1,9	4	Ljusgrön, ringformig
10134	Pärta	1783	Glas	0,4	1	Mörkblå opak, rundad
10135	Pärta	1783	Glas	0,2	1	Gul, opak, rund
10136	Pärta	1783	Glas	0,2	1	Eldpåverkad. blå/vit, opak, ringformig
10137	Pärta	1783	Glas	0,3	1	Eldpåverkad. Ljusblå, opak, ringformig
10139	Pärta	1775	Glas	0,6	1	Ljusgrön, rundad
10140	Pärta	1775	Glas	4,7	1	Ljusgrön, rundad
10141	Pärta	1775	Glas	4,5	1	
10142	Pärta	1775	Glas	1,3	1	Eldpåverkad. Svart, opak, vit slingr. tråd
10143	Pärta	1783	Glas	2,3	1	Eldpåverkad. Mörkblå, försmält
10144	Pärta	1783	Glas	2,1	1	Mörkblå, opak, cylindrisk
10145	Pärta	1783	Glas	3,2	1	Ljusgrön m. röd/vit slingr. tråd, rundad
10146	Pärta	1783	Glas	3,1	1	Eldpåverkad. Ljusgrön m. röd/gul slingr. tråd, försmält
10147	Pärta	1783	Glas	1,7	1	Ljusgrön, rundad
10148	Pärta	1783	Glas	0,5	1	Ljusgrön, ringformig
10149	Pärta	1783	Glas	4,1	1	Eldpåverkad. Röd/gul slingr. tråd, försmält
10150	Pärta	1783	Glas	1,2	2	Eldpåverkad. Ljusgrön, ringformig

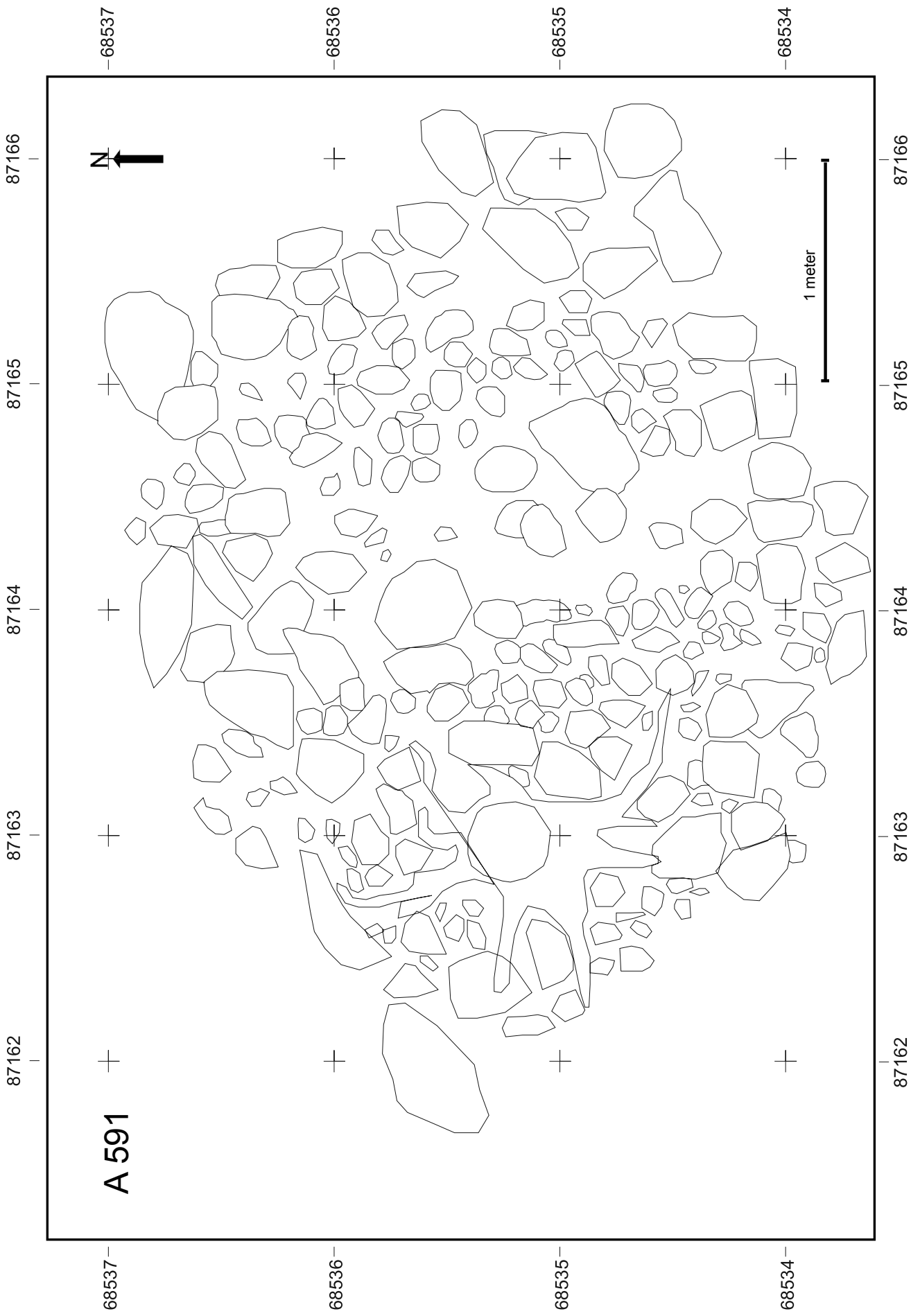
...forts fynd anl 591

10151	Pärla	1783	Glas	0,5	1	Ljusgrön, rundad
10152	Pärla	1783	Glas	0,5	1	Eldpåverkad. Gul, opak, rundad
10153	Pärla	1783	Glas	5,2	1	Ljusgrön, rundad
10154	Pärla	1775	Glas	1,8	1	
10244	Kärl	1775	Keramik	8,6	4	



A 591





*Osteologi:* Benmaterialet består av 109,9 gram varierat brända och sotiga fragment (246 st) fördelat på 5 fyndpåsar från två kontexter. Analysen visar även här att det är troligt att samtliga kontexter kommer från samma gravbål.

Kontext	Påsnr	Art	Fragment	Vikt (g)	S:a Fragm	S:a Vikt
1783	13	Oidentifierat	3	0,5	3	0,5
	14	Tamsvin	4	2		
		Människa	62	52,4		
		Oidentifierat	136	33,3	202	87,7
	15	Människa	12	10,6	12	10,6
1775	16	Människa	12	3	12	3
	17	Människa	17	8,1	17	8,1
<b>Totalt i AG559</b>			<b>246</b>	<b>109,9</b>		

Det ringa benmaterialet innehöll resterna efter en individ, en ung vuxen, Adultus (18-44 år) att döma av de tunna kalottfragmenten med vassa suturer. De muskelfästen som påträffats är klena och outvecklade vilket skulle kunna tyda på en kvinna, men bedömningen är dock osäker. De enda djurbenen kom från en griskuling, några revben och ett mellanfotsben.

**A 617. Stensättning, oval.**

X 68530.6065

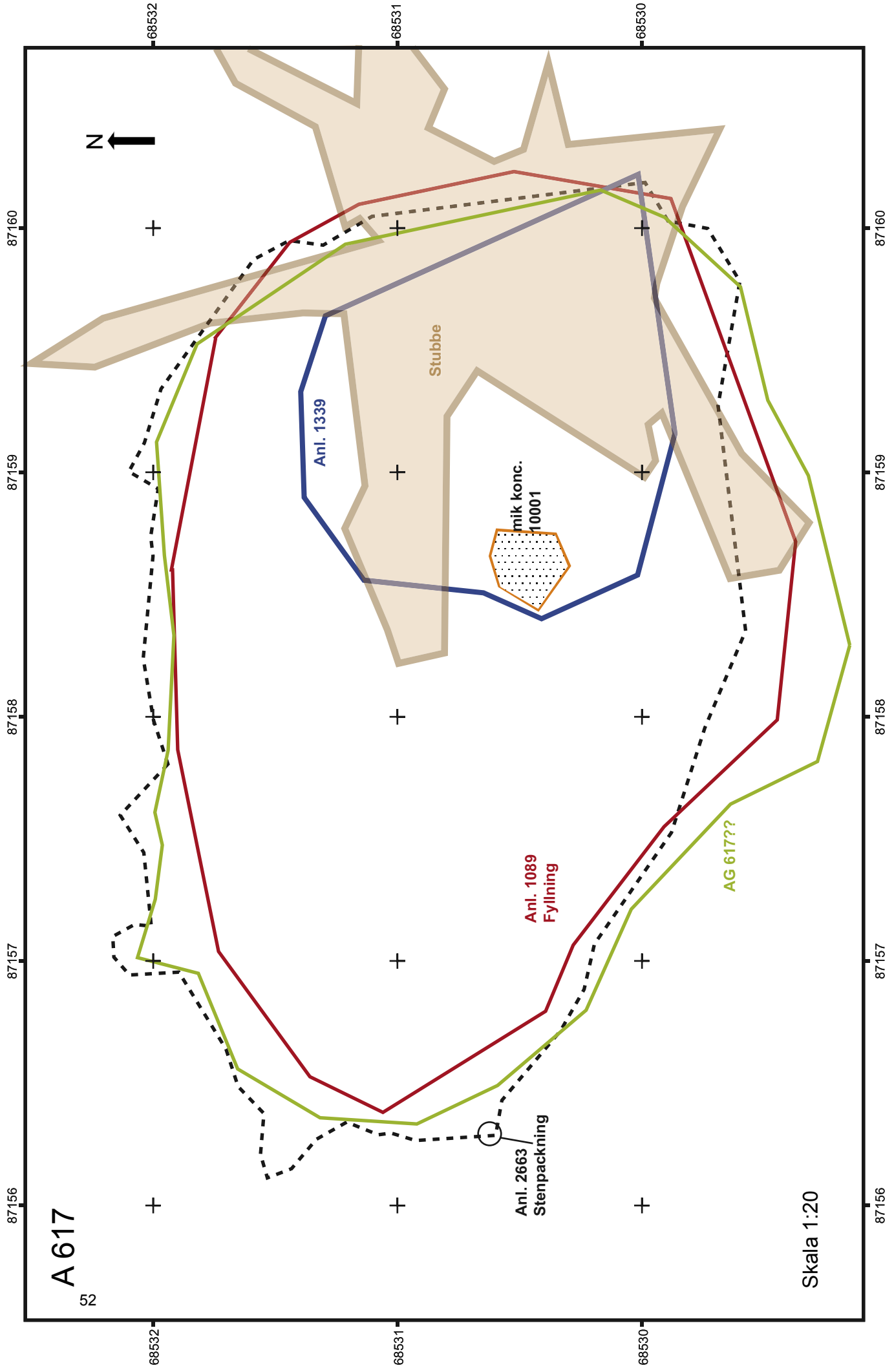
Y 87158.2450

Anläggningen var belägen i en svag sluttning i gravfältets västra del och syntes som en svag förhöjning innan avtorvning. Den visade sig vara 3,7x2,0 m och 0,2 m hög. I gravens östra del växte en stor tall. Stenpackningen, A 1235, var gles och bestod av 0,1-0,3 m stora rundade och skarpkantade, ställvis skörbrända, stenar. Kantkedjan var tydlig och bestod av 0,3-0,4 m stora stenar, i nordvästra delen var ett glapp i kantkedjan. Fyllningen mellan stenarna bestod av mörkbrun sandig mo, A 1089. Anläggningen hade inget tydligt brandlager men ett mörkare lager med enstaka kol och brända ben fanns i mitten, A 1339. Graven var anlagd på gulbrun morän.

Datering (gravskick): vikingatid

**Fynd anl 617**

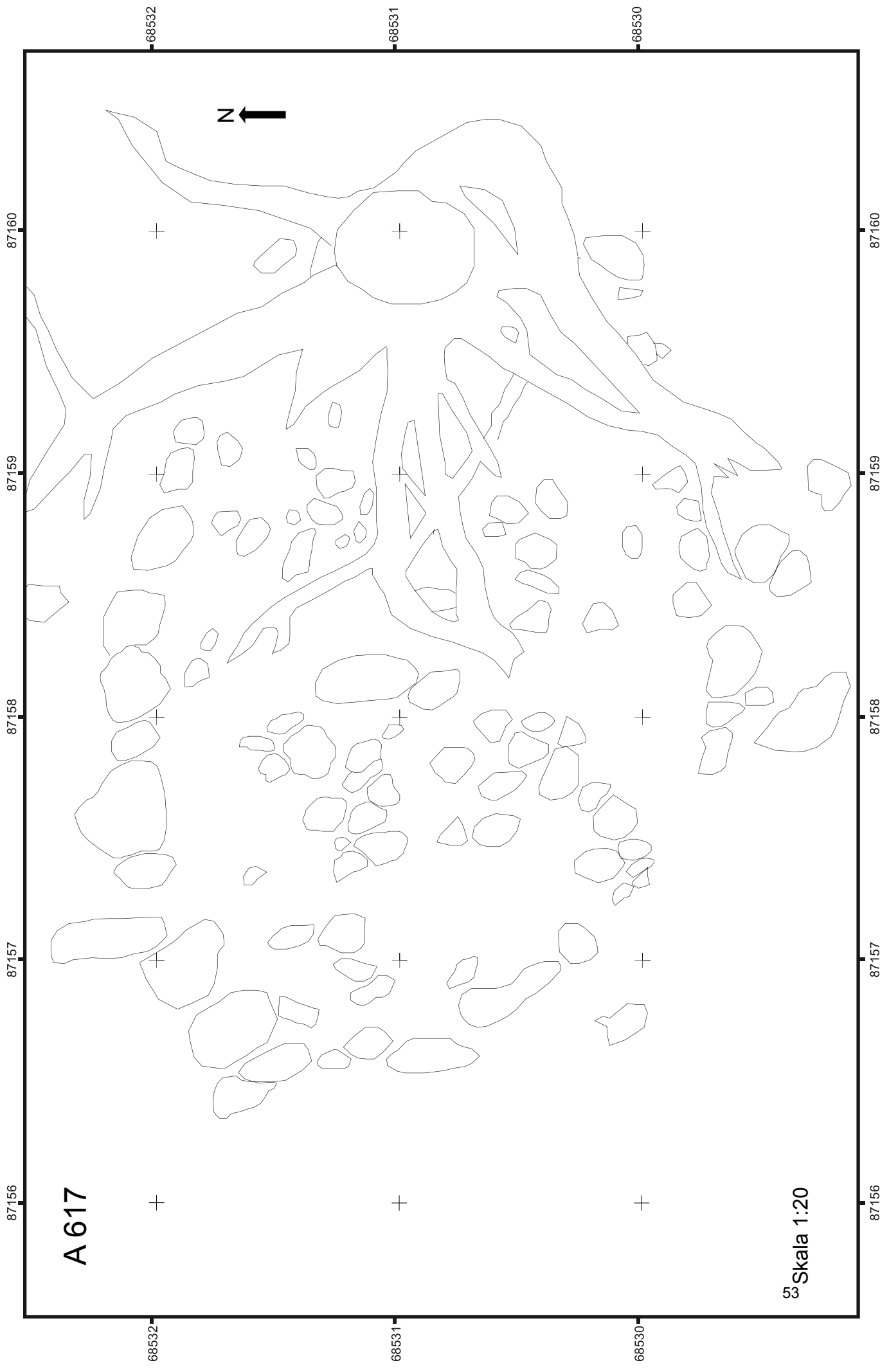
Fynd id (Intrasis)	Sakord	Kontext	Material	Vikt	Antal.	Anmärkning
10001	Kärl	1339	Keramik	393,0	60	Botten- och mynningsfragment
10009	Kärl	1089	Keramik	67,0	7	Bottenbitar
10012	Flinta	1089	Flinta	3,0	1	
10030	Kärl	1089	Keramik	6,0	2	
10031	Bränd lera	1089	Bränd lera	1,0	2	
10033	Kärl	1089	Keramik	32,0	6	
10034	Kärl	1089	Keramik	1,0	1	
10045	Kärl	1089	Keramik	2,0	2	
10057	Kärl	1089	Keramik	2,0	3	
10063	Nit	1339	Järn	8,0	1	
10065	Nit	1339	Järn	35,0	5	
10066	Nit	1339	Järn	12,0	5	
10067	Nit	1339	Järn	12,0	1	
10076	Nit	1089	Järn	5,0	1	
10077	Nit	1339	Järn	6,0	1	Glödpatinerad
10078	Remändebeslag	1339	Järn	10,0	3	Ihoprostad med nitbricka
10082	Nit	1339	Järn	27,0	4	
10084	Nit	1089	Järn	6,0	1	Glödpatinerad
10085	Nitbricka	1339	Järn	1,0	1	
10086	Nit	1339	Järn	9,0	1	
10087	Nit	1339	Järn	4,0	1	
10089	Nit	1339	Järn	5,0	1	



A 617

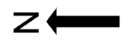
52

Skala 1:20



A 617

Skala 1:20



*Osteologi:* Materialet från anläggningen bestod av 323,8 gram (995 fragment) sotiga ben med varierad förbränningsgrad. Benen var uppdelade i 15 påsar från två kontexter men den osteologiska analysen pekar mot att samtliga enheter sannolikt hör samman.

Kontext	Påsnr	Art	Fragment	Vikt (g)	S:a Fragment	S:a Vikt
1339	18	Människa	59	58,2	435	157,4
		Däggdjur	6	4,9		
		Hund	13	8,3		
		Hönsfågel	7	1,2		
		Oidentifierat	350	84,8		
	19	Människa	30	32,5	212	74,1
		Människa	13	6		
		Oidentifierat	169	35,6		
	20	Oidentifierat	19	6,6	19	6,6
	21	Människa	5	1,2	16	7,3
		Människa	10	5,4		
		Hund	1	0,7		
1089	22	Människa	10	7,4	120	26,7
		Människa	16	6,5		
		Fågel	1	0,2		
		Oidentifierat	93	12,6		
	23	Människa	1	1	1	1
	24	Däggdjur	1	1,7	28	6,6
		Oidentifierat	27	4,9		
	25	Människa	3	1,5	3	1,5
	26	Människa	14	3,7	25	6,4
		Människa	4	1,2		
		Oidentifierat	7	1,5		
	27	Människa	15	3,6	23	5,7
		Oidentifierat	8	2,1		
	28	Oidentifierat	71	13,6	113	30,5
		Människa	13	7,7		
		Människa	27	8,9		
		Fågel	2	0,3		
<b>Totalt i AG 617</b>			<b>995</b>	<b>323,8</b>		

I materialet konstaterades en ung individ, Juvenilis (10-24 år) men som på grund av avsaknad av karaktäristiska könskriterier inte kunde könsbestämmas. Personen brändes tillsammans med en vuxen hund och en hönsfågel.

### A 1632. Stensättning, rund.

X 68542.2160

Y 87160.0995

Anläggningen var belägen i gravfältets nordvästra del i en svag sluttning och var en del av en stor stenansamling ca 6 m i diameter med runda och skarpkantade stenar, delvis placerad på berget. I mitten fanns en 2,0x2,3 m stor grop fylld med grus och singel. Stenansamlingen har sannolikt tillkommit i samband med någon byggnation i området, exempelvis som grund för en arbetsbod eller liknande. I ansamlingens östra del fanns stensättningen, 2,2x1,8 m stor. Denna syntes först efter att den stora stenansamlingen rensats fram i sin helhet. I nordväst och väster fanns en tydlig kantkedja av 0,3-0,4 meter stora stenar. Stenpackningen, A 1643, bestod av 0,1-0,3 m stora och mycket skörbrända och skärviga stenar som sannolikt placerats på brandlagret då det fortfarande var varmt. Fyllningen, A 1653, mellan stenarna var moig med inslag av lera och innehöll ett fåtal brända ben. I graven fanns ett kraftigt brandlager, A 1654, 1,0x1,3 m stort och upp till 0,4 m tjockt i en grop i anläggningens centrum. I brandlagret stod en gravurna. Ytterligare ett keramikkärl, endast 0,1 m i diameter, var placerat vid sidan av det stora. Detta var tydligt ringlat och hade spruckit längs med skarvarna. Runt stensättningen fanns flera små benkoncentrationer (se tabell nedan) som kan ha spridits från brandlagret.

Datering (gravskick): vikingatid

### Fynd anl 1632

Fynd id (Intrasis)	Sakord	Kontext	Material	Vikt	Antal.	Anmärkning
10027	Kärl	1654	Keramik	420,0	103	Grovmagrad
10028	Kärl	1654	Keramik	233,0	27	
10059	Nit	1654	Järn	80,0	33	Textilavtryck i rosten
10117	Textil	1654	Textil	1,0	1	Ylle, 4-skaf-tad kypert
10222	Pärta	1654	Glas	1,2	1	
10248	Hänge	1654	Järn	1,7	1	

87159

87160

87161

87162

A 1632



68544

68544

68543

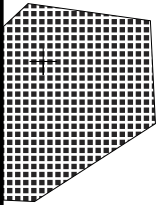
68543

68542

68542

68541

68541



Anl. 1670  
Kantkedja

Anl. 1632

Anl. 1670  
Brandlager

Anl. 1653  
Fyllning

Anl. 1643  
Stenpackning

Anl. 1291

Anl. 1292

Störning

Anl. 1371

Anl. 1382

Anl. 1365  
Benkonc.

Skala 1:20

87159

87160

87161

87162



87159

87160

87161

87162

A 1632



68544



68544

68543



68543

68542



68542

68541



68541

Skala 1:20

87159

87160

87161

87162

### *Osteologi:*

Från anläggningen tillvaratogs sammanlagt 2 187,3 g fördelat på 3 511 fragment väl men varierat brända och sotiga ben. Materialet kom från två kontexter med en påse från vardera, men åter visar analysen att de troligtvis hör samman.

Kontext	Påsnr	Art	Fragment	Vikt (g)	S:a fragment	S:a Vikt
1654	33	Får/Get	2	0,7		
		Fågel	51	14		
		Hund	101	74,7		
		Häst	58	124,4		
		Människa	279	461,2		
		Oidentifierat	3000	1501,1	3491	2176,1
1810	34	Människa	20	11,2	20	11,2
<b>Totalt i AG1632</b>			<b>3511</b>	<b>2187,3</b>		

En individ, en ung vuxen kvinna, Adultus (18-44 år) har kremerats med en hund, en häst, ett får eller en get samt en fågel. Från får/get, som konstaterades vara yngre än 3 år, hittades endast de nedre delarna av ett framben. Den vuxna hästen (>5 år) är däremot representerad av ben från kraniet, de långa rörbenen, revben, kotor och nedre delarna av extremiteterna. Även hunden hade uppnått vuxen ålder innan den brändes tillsammans med personen på gravbålet.

### **Benkoncentrationer**

I analysen ingick även sju påsar från lika många kontexter bestående av smärre benkoncentrationer påträffade i anslutning till A 1632. Tillsammans består materialet av 36 väl brända fragment (ej sotiga) med en vikt av 4,6 g.

Kontext	Påsnr	Art	Fragment	Vikt (g)
FB1291	40	Oidentifierat	2	0,2
FB1292	41	Oidentifierat	3	0,5
FB1310	38	Oidentifierat	2	0,1
FB1365	35	Oidentifierat	4	0,3
FB1371	37	Oidentifierat	9	1,7
FB1382	36	Oidentifierat	2	0,5
			<b>22</b>	<b>3,3</b>

### A 2011. Stensättning, skadad.

X 68549.7970

Y 87166.9060

Anläggningen var placerad i gravfältets norra del, på en plan hylla nedanför en kraftig sluttning. Innan avtorvning syntes anläggningen som en oregelbunden stensamling med en del lösa ytliga stenar. Vid rensning visade det sig att stenpackningen var omflyttad och brandlagret var helt blottat. Den kvarvarande stenpackningen, A 2034, mätte 3,8x2,3 m och var uppbyggd av 0,15-0,7 m stora stenar som delvis låg på berg. Ingen kantkedja kunde konstateras. Fyllningen, A 2154, mellan stenarna bestod av mörkbrun lera och mylla. Det blottade brandlagret, A 2091, som var ca 2,2 m i diameter, innehöll två urnor, A 2228 och A 2287, med brända ben. Urnorna var mycket lika till sin utformning och verkar ha placerats i graven vid samma tillfälle. I och i anslutning till urnorna låg två torshammarringar. Brandlagret och urnorna var placerade på berg och gulbrun sand.

Datering (fynd): 800-900-tal

### Fynd anl 2011

Fynd id (Intrasis)	Sakord	Kontext	Material	Vikt	Antal.	Anmärkning
10002	Kärl	2287	Keramik	700,0	80	
10004	Kärl	2154	Keramik	14,0	6	
10071	Brodd	2091	Järn	7,0	1	
10072	Nit	2091	Järn	7,0	1	
10074	Torshammarring	2287	Järn	93,0	11	
10075	Torshammarring	2287	Järn	72,0	6	
10090	Eldstålsformad amulett?	2091	Järn	4,0	3	
10091	Nit	2091	Järn	17,0	2	
10109	Nit	2091	Järn	18,0	2	
10110	Nit	2287	Järn	42,0	5	
10143	Pärla	2091	Glas	2,3	1	Eldpåverkad
10144	Pärla	2091	Glas	2,1	1	
10145	Pärla	2091	Glas	3,2	1	
10225	Kärl	2228	Keramik	76,7	10	Mynningsbitar
10226	Kärl	2228	Keramik	965,4	112	
10227	Kärl	2228	Keramik	423,2	91	
10228	Kärl	2228	Keramik	626,9	10	Bottenbitar
10229	Kärl	2287	Keramik	421,4	78	
10230	Kärl	2287	Keramik	68,8	7	Mynningsbitar
10243	Kärl	2287	Keramik	101,4	30	

87166

87168

A 2011



68552

68552



Anl. 2154  
Fyllning

Anl. 2091

Anl. 2287  
Urna



Anl. 2228  
Urna



68550

68550



Anl. 2034  
Stenpackning



68548

68548

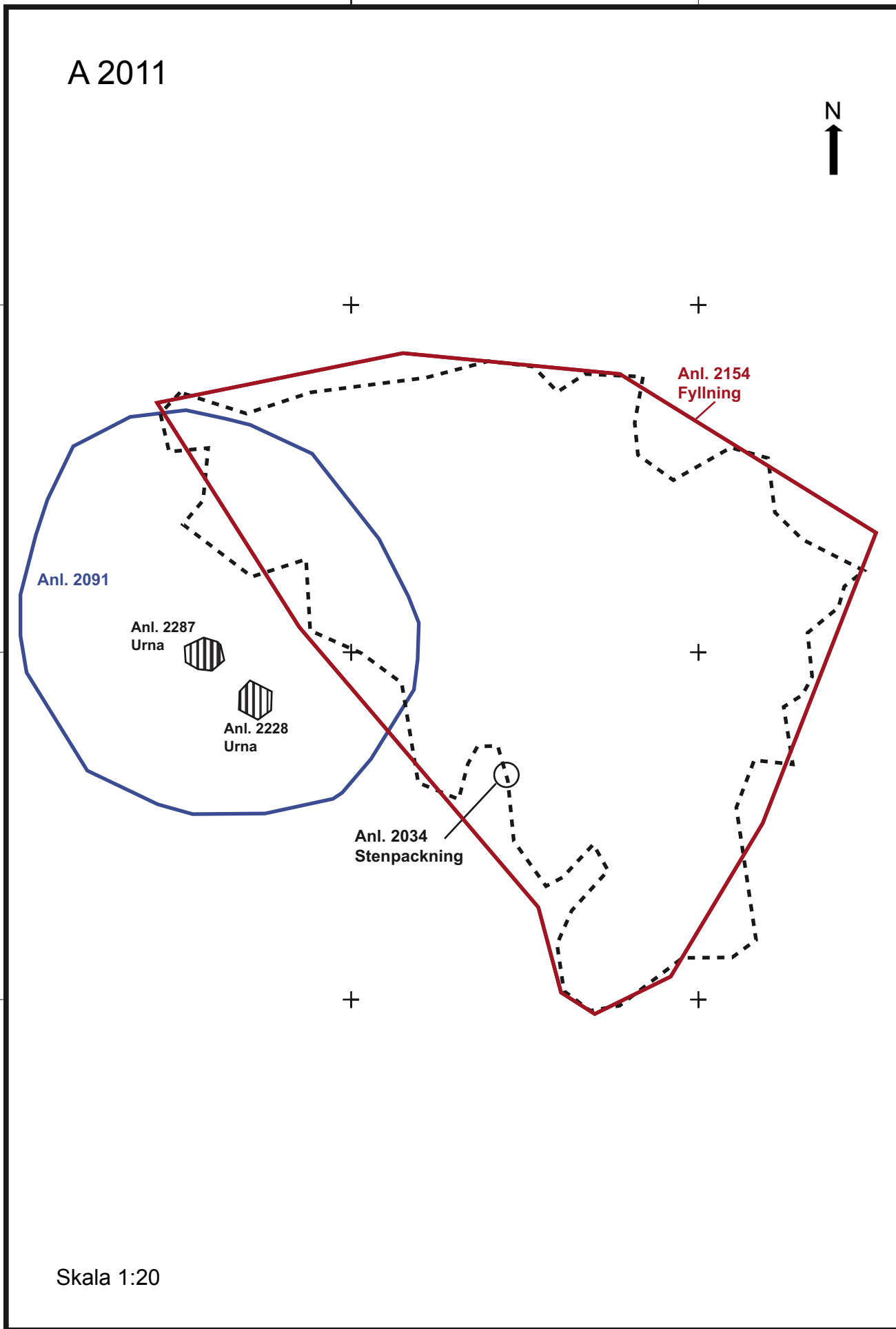


Skala 1:20

60

87166

87168



87166

87168

A 2011



68552

68552

68550

68550

68548

68548

Skala 1:20

87166

87168

61



*Osteologi:* Sammanlagt hittades 233,9 g fördelat på 597 fragment väl brända och sotiga ben. Materialet var uppdelat på fyra kontexter; två urnor (AL2228 och AL2287), ett brandlager (AL2091) samt fyllning (AL2154). Utifrån det osteologiska materialet går det inte att särskilja kontexternas innehåll, utan tvärt om är det mer troligt att det är samma individ i samtliga enheter.

Kontext	Påsnr	Art	Fragment	Vikt (g)	S:a Fragment	S:a Vikt
2228	8	Människa	8	4,6		
2228	8	Djur	11	7,2		
2228	8	Oidentifierat	114	24,5	133	36,3
2287	9	Människa	62	52,6		
2287	9	Djur	8	3,4		
2287	9	Fågel	1	0,5		
2287	9	Oidentifierat	91	46,1	162	102,6
2091	10	Människa	36	26,1		
2091	10	Däggdjur	3	1,5		
2091	10	Fågel	2	0,2		
2091	10	Oidentifierat	137	28,2	178	56
2154	11	Människa	8	2,7	8	2,7
2091	12	Människa	13	11,5		
2091	12	Fågel	1	0,1		
2091	12	Oidentifierat	102	24,7	116	36,3
<b>Totalt AG2011</b>			<b>597</b>	<b>233,9</b>		

Den kremerade individen visade sig ha kriterier på kraniet (tjock diploë samt slutna suturer) som visar på en äldre vuxen, Maturus (35-64 år). Ingen könstillhörighet kunde bestämmas. I övrigt fanns ben från en obestämd fågel samt ett obestämt djur i storlek som ett får eller hund.

## A 2326. Brandgrav utan överbyggnad.

X 68546.3485

Y 87172.3340

Anläggningen låg i ett lågt parti i gravfältets nordöstra del och syntes efter avtorvning som en mörk, sotig yta ca 0,7 m i diameter, med inslag av keramik och brända ben. Efter rensning syntes kanten på en urna, A 2358. Runt denna fanns ett mörkbrunt mylligt lager, 0,7x1,1 meter stort, med mycket sot och enstaka kol. Utanför detta lager vidtog sand vilket först uppfattades som naturlig men som visade sig vara fyndförande, A 2338. Ingen avgränsning kunde göras så sanden omkring sällades till dess att inga fynd påträffades. Graven var placerad på gulbrun sand.

Datering (fynd): sent 800-tal, tidigt 900-tal.

### Fynd anl 2326

Fynd id (Intrasis)	Sakord	Kontext	Material	Vikt	Antal.	Anmärkning
10023	Torshammarring	2358	Järn	42,0	19	
10024	Nit	2358	Järn	15,0	3	
10026	Kärl	2348	Keramik	600,0	100	Stor del av botten kvar.
10043	Kärl	2348	Keramik	6,0	4	
10092	Fragment	2348	Brons	1,0	4	Möjligt nålhus
10094	Nit	2348	Järn	27,0	11	
10102	Brodd	2348	Järn	32,0	3	
10103	Nit	2348	Järn	217,0	70	
10104	Pärlla	2348	Ädelmetall	1,0	1	Posamentarbete
10105	Silvertråd	2348	Ädelmetall	1,0	2	Liten ring av flätad tråd
10106	Pärlla	2348	Silver	3,0	1	Bikupeformad av silvertråd
10107	Hänge	2348	Brons	1,0	3	
10108	Nit	2348	Järn	24,0	3	
10111	Nitar	2348	Järn	11,0	2	
10112	Remändebeslag	2348	Järn	3,0	2	
10113	Dräktnål	2348	Brons/järn	8,0	5	Huvud av brons, nål av järn
10114	Nit	2348	Järn	5,0	2	Nit med fastrostad karneolpärla
10115	Nit	2348	Järn	2,0	1	
10128	Slagg	2338	Slagg	4,0	1	
10155	Pärlla	2338	Glas	7,0	39	Ringformig, ljusblå, opak
10156	Pärlla	2338	Glas	0,8	9	Ringformig, ljusblå, opak
10157	Pärlla	2338	Glas	0,3	1	Eldpåverkad ljusblå, ringformig
10159	Pärlla	2338	Ädelsten	3,6	1	Agat. Facettpärla
10162	Pärlla	2338	Glas	0,2	1	Vit, opak, rundad

...forts. fynd anl 2326

10163	Pärla	2338	Glas	0,2	1	Eldpåverkad. Ofärgad, ringformig
10164	Pärla	2338	Glas	0,7	1	Eldpåverkad. Grön, rundad
10165	Pärla	2338	Glas	0,5	1	Eldpåverkad. Gul, opak
10166	Pärla	2338	Glas	0,6	1	Halv. Vit, opak, sfärisk
10167	Pärla	2338	Glas	0,3	1	Ljusgrön, ringformig
10168	Pärla	2338	Glas	0,9	1	Blå, rundat planparallella ändar, opak
10169	Pärla	2338	Glas	0,6	2	Två halv. Ljusblå, röda linjer/slingor, opak, cylindrisk
10170	Pärla	2338	Glas	2,9	3	Eldpåverkade. Röda, rundade, opaka
10171	Pärla	2338	Glas	0,8	2	Ljusgröna, ringformiga
10172	Pärla	2338	Glas	0,6	1	Eldpåverkad. Blå, opak, melonpärla
10173	Pärla	2338	Glas	0,9	1	Blå, opak, dubbel, segmenterad (2)
10174	Pärla	2338	Glas	0,8	3	1 hel+2 halv. Blå, opak, rundad
10175	Pärla	2338	Glas	1,0	1	Eldpåverkad. Vit, opak, rundad
10176	Pärla	2338	Glas	0,5	1	Ljusblå, opak, röda och lila linjer
10177	Pärla	2338	Glas	1,1	1	Röd/orange, opak, cylindrisk
10178	Pärla	2338	Glas	1,0	1	Eldpåverkad. Blå, opak, melonpärla
10179	Pärla	2338	Glas	0,9	1	Eldpåverkad. Mörkblå, opak, rundad
10180	Pärla	2338	Glas	0,4	1	Mörkblå, opak, cylindrisk
10181	Pärla	2338	Glas	0,3	1	Eldpåverkad. Grön, opak, cylindrisk
10182	Pärla	2338	Glas	0,4	1	Eldpåverkad. Blå, opak, rundad
10183	Pärla	2338	Glas	0,4	1	Gul, opak, rundad
10184	Pärla	2338	Glas	0,4	2	Eldpåverkade. Ljusblå, opak, rundad



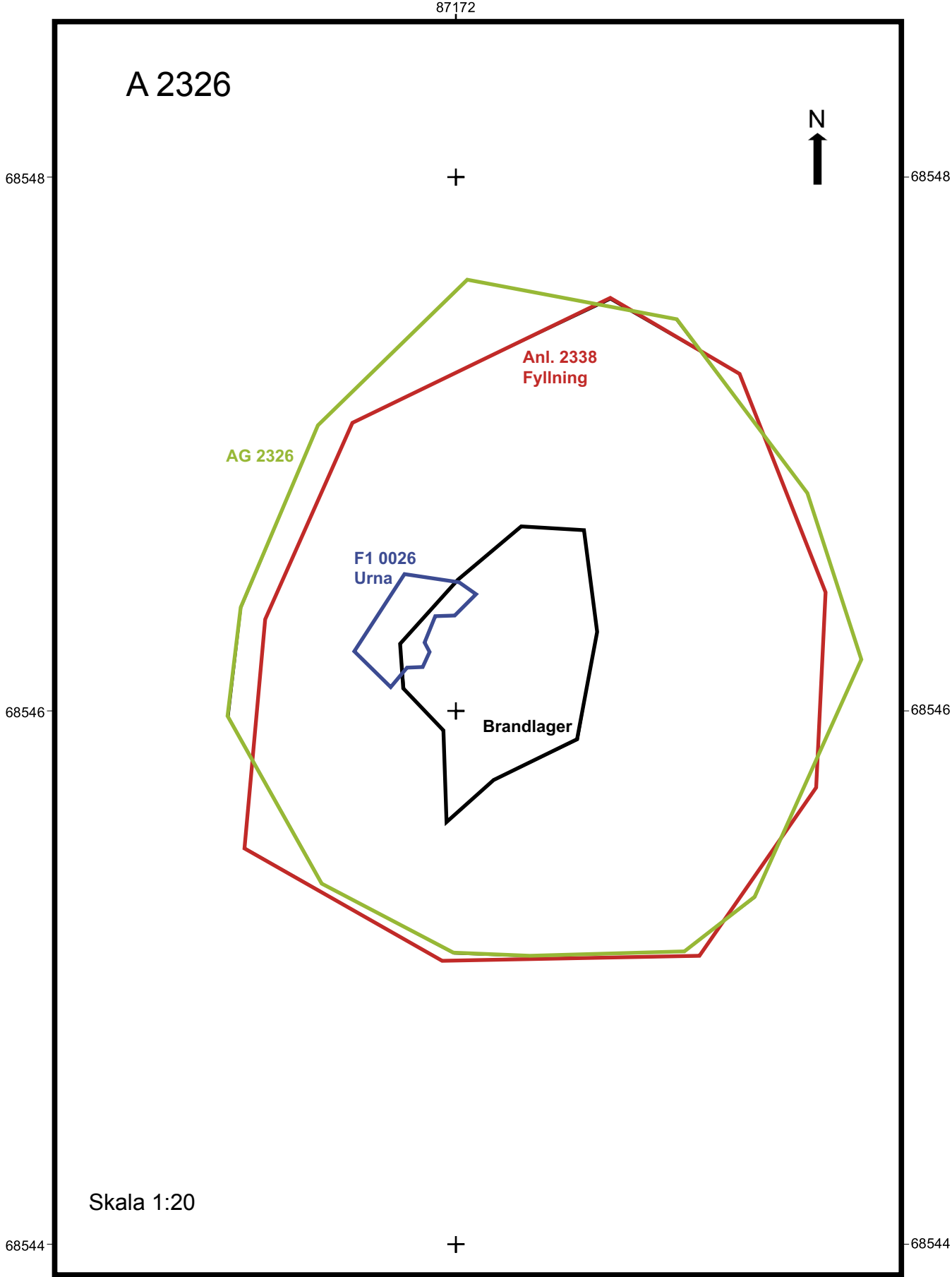
...forts. fynd anl 2326

10185	Pärta	2338	Glas	0,4	1	Eldpåverkad. Mörkblå, opak, rundad
10186	Pärta	2338	Glas	0,4	1	Eldpåverkad. Vit, opak, rundad
10187	Pärta	2338	Glas	0,3	1	Eldpåverkad. Vit, opak, rundad
10188	Pärta	2338	Ädelsten	1,8	1	Karneol, eldpåverkad. Facettpärta
10189	Pärta	2338	Ädelsten	1,0	1	Karneol, eldpåverkad. Facettpärta
10190	Pärta	2338	Ädelsten	1,6	1	Karneol, eldpåverkad. Facettpärta
10191	Pärta	2338	Ädelsten	0,9	1	Karneol, eldpåverkad. Facettpärta
10192	Pärta	2338	Ädelsten	1,6	4	Karneol, eldpåverkad. Facettpärta
10193	Pärta	2338	Ädelsten	2,7	1	Karneol, eldpåverkad. Rektangulär facettpärta
10194	Pärta	2338	Ädelsten	3,3	1	Karneol, eldpåverkad. Rektangulär facettpärta
10195	Pärta	2338	Ädelsten	4,1	5	Karneol, eldpåverkad. Rektangulär facettpärta
10196	Pärta	2338	Ädelsten	1,6	9	Bergkristall, eldpåverkad. ? splitter
10197	Pärta	2338	Ädelsten	2,2	1	Bergkristall, eldpåverkad. Rektangulär facettpärta
10198	Pärta	2338	Ädelsten	2,1	1	Bergkristall, eldpåverkad. Rektangulär facettpärta
10199	Pärta	2338	Ädelsten	1,7	1	Bergkristall, eldpåverkad. Rektangulär facettpärta
10200	Pärta	2338	Ädelsten	1,7	1	Bergkristall, eldpåverkad. Facettpärta
10201	Pärta	2338	Ädelsten	1,0	1	Bergkristall, eldpåverkad. Facettpärta
10202	Pärta	2338	Ädelsten	1,1	1	Bergkristall. Facettpärta, sliten/slipad rund

...forts. fynd anl 2326

10203	Pärla	2338	Ädelsten	0,9	1	Bergkristall, eldpåverkad. Facettpärla
10204	Pärla	2338	Ädelsten	5,4	7	Bergkristall, eldpåverkad. Rektangulär facettpärla, splitter
10205	Pärla	2338	Ädelsten	1,3	1	Bergkristall. Facettpärla
10206	Pärla	2338	Ädelsten	0,6	1	Bergkristall, eldpåverkad. Facettpärla
10207	Pärla	2338	Ädelsten	1,9	1	Karneol, eldpåverkad. Tablettformad
10208	Pärla	2338	Ädelsten	0,8	2	Karneol, eldpåverkad. Tablettformad
10209	Pärla	2338	Ädelsten	1,7	2	Karneol, eldpåverkad. Tablettformad
10210	Pärla	2338	Ädelsten	0,2	1	Agat. Facettpärla, splitter
10211	Pärla	2338	Ädelsten	0,6	1	Karneol, eldpåverkad. Facettpärla
10212	Pärla	2338	Glas	0,6	1	Eldpåverkad. Grön, opak, rundad
10213	Pärla	2338	Glas	0,6	1	Eldpåverkad. Mörkblå, segmenterad (2)
10214	Pärla	2338	Glas	0,8	1	Eldpåverkad. Mörkblå, svagt segmenterad (3)
10215	Pärla	2338	Glas	0,5	1	Eldpåverkad. Mörkblå, segmenterad (2)
10216	Pärla	2338	Glas	0,4	1	Eldpåverkad. Mörkblå, cylindrisk
10217	Pärla	2338	Glas	0,3	1	Eldpåverkad. Mörkblå, rundad
10218	Pärla	2338	Glas	0,5	1	Mörkblå, segmenterad (2)
10219	Pärla	2338	Glas	0,3	1	Eldpåverkad. Mörkblå, opak, rundad
10253	Pärla	2338	Ädelsten	0,9		Karneol. Facettpärla
10255	Kamfragm.	2348	Horn	1,2	5	

A 2326



*Osteologi:* Materialet bestod av 794,4 g sotiga ben (1805 fragment) med varierad förbränning. Det var uppdelat på tre påsar från olika kontexter ; en urna (AL2358), ett brandlager (AL2348) samt fyllningen (AL2338). I urnan finns bara ben från människa och hund men inte några spår efter fågeln. En jämförelse mellan benen av hund och människa från kontexterna urna och brandlager, visar att de sannolikt kommer från samma kremering.

Kontext	Påsnr	Art	Fragment	Vikt (g)	S:a Fragment	S:a Vikt
2358	29	Människa	48	55,8		
2358	29	Människa	36	39,9		
2358	29	Människa	3	2,2		
2358	29	Hund	16	12		
2358	29	Hund	1	3,5		
2358	29	Hund	1	1,6		
2358	29	Hund	1	2,6		
2358	29	Hund	13	8,7		
2358	29	Oidentifierat	512	125,8	631	252,1
2348	30	Människa	116	133,3		
2348	30	Hönsfågel	3	0,8		
2348	30	Fågel	17	2,9		
2348	30	Hund	94	60,9		
2348	30	Oidentifierat	800	292,9	1030	490,8
2338	31	Oidentifierat	109	22,9		
2338	31	Människa	32	23,5		
2338	31	Hund	2	5		
2338	31	Fågel	1	0,1	144	51,5
<b>Totalt AG2326</b>			<b>1805</b>	<b>794,4</b>		

En ung vuxen kvinna, Adultus (18-44 år) identifierades tillsammans med en vuxen hund och en hönsfågel.

### A 2621. Stensättning, rektangulär.

X 68531.5515

Y 87165.0155

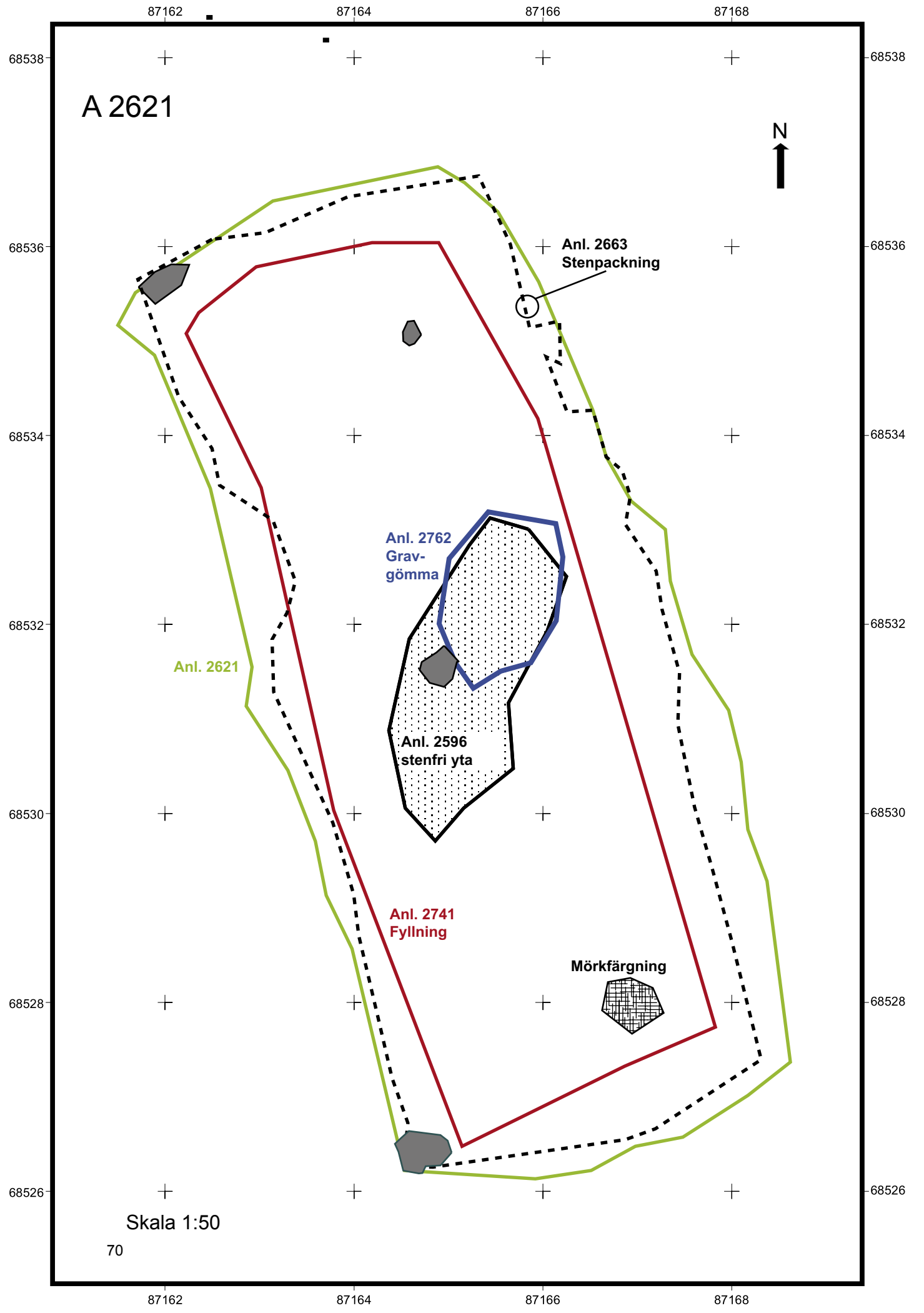
Belägen på gravfältets högsta punkt med långsidan mot en östsluttning. Syntes inte alls innan avtorvning och framkom först då A 447 och A591 tagits bort. Anläggningen var 4,2x10,6 m stor och 0,2 m hög. Den östra kantkedjan bestod av flata eller kluvna stenar, 0,3-0,4 m stora, som ställts på högakant. I norr och söder var kantkedjan mer diffus medan den var helt obefintlig i väster. I sydvästra och nordvästra hörnet fanns resta stenar. En möjlig hörnsten fanns också i sydöst. Stenpackningen, A 2663, bestod av 0,15-0,4 m stora stenar mestadels rundade men ett antal föreföll kluvna och var lagda med den flata sidan nedåt. Fyllningen, A 2741, bestod av sandig mylla. I den södra delen hade stenpackningen täckts med gulbrun sand innan A 447 hade anlagts ovanpå. I norr låg stenpackningen i A 591 direkt på anläggningen. I gravens mitt fanns en stenfri mörkfärgad yta, A 2596. I ytans norra del påträffades en hårdliknande 1,8x1,2 m stor grop med sot, kol, skärvig och skörbränd sten samt enstaka keramik och brända ben från människa.

Datering (<sup>14</sup>C): 1890-1410 f. Kr.

### Fynd anl 2621

Fynd id (Intrasis)	Sakord	Kontext	Material	Vikt	Antal.	Anmärkning
10003	Kärl	2741	Keramik	30,0	12	
10013	Kärl	2741	Keramik	6,0	2	
10014	Avslag	2741	Flinta	1,0	1	
10017	Stengods	2663	Keramik	15,0	1	Siegburgkärl
10019	Kärl	2741	Keramik	4,0	1	
10046	Keramik		Keramik	2,0	1	
10047	Kärl	2741	Keramik	5,0	2	
10048	Bränd lera	2762	Bränd lera	1,0	1	
10055	Kärl	2762	Keramik	12,0	3	
10096	Guldring	2762	Ädelmetall	10,2	1	Fingerring, ornerad
10221	Knacksten	2663	Bergart	1300,0	1	

A 2621



Anl. 2621

Anl. 2663  
Stenpackning

Anl. 2762  
Grav-  
gömma

Anl. 2596  
stenfri yta

Anl. 2741  
Fyllning

Mörkfärgning

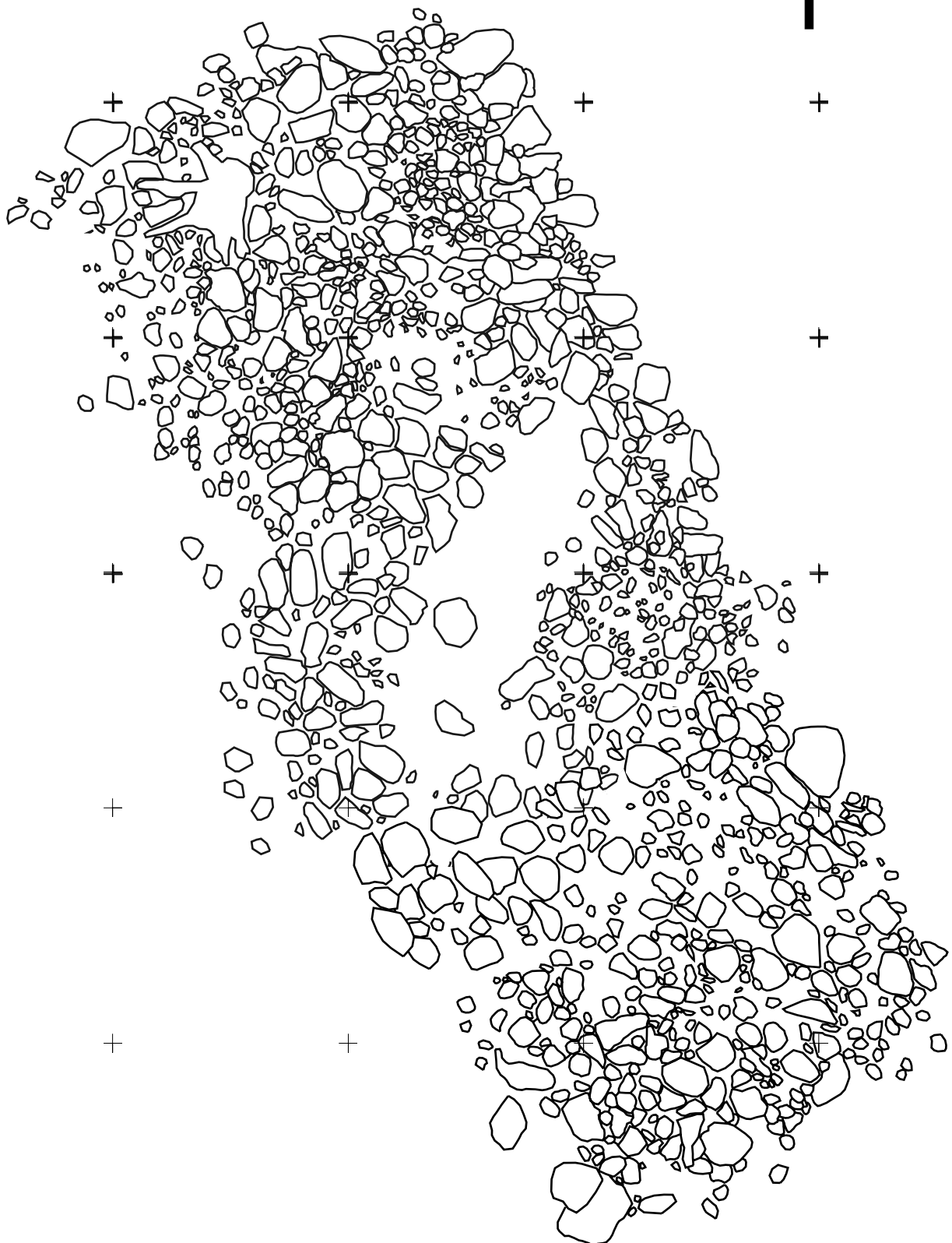
Skala 1:50

70

A 2621



Skala 1:50



*Osteologi:* Anläggning 2762 gav endast 32,5 gram, 114 fragment, av väl brända och sotiga ben. Endast ben av en vuxen, Adult (18-79+ år) människa kunde identifieras.

Kontext	Påsnr	Art	Fragment	Vikt (g)
2762	32	Människa	32	14,4
		Oidentifierat	82	18,1
<b>Totalt i AG2762</b>			<b>114</b>	<b>32,5</b>

## Övriga fynd från RAÄ 93

Fynd id (Intrasis)	Sakord	Material	Vikt	Antal.	X	Y	Anmärkning
10008	Keramik	Keramik	25,0	1	68542,995	87161,016	Bottenbit, rensfynd invid A1632
10036	Sten med slipad yta	Bergart	64,0	1	68535,322	87163,575	Rensfynd mellan A447 och A591
10038	Keramik	Keramik	2,0	1	68530,216	87162,727	
10042	Keramik	Keramik	2,0	1	68530,771	87161,783	Från ytan mellan gravarna
10088	Nit	Järn	9,0	1	68541,450	87156,626	Rensfynd väster om 1632
10093	Spik	Järn	13,0	1	68523,204	87164,257	Rensfynd söder om 447



## Bilaga 3. Osteologi, tabeller

Anr	Kontext	Påsnr	Bestämning	Benslag/Tand	Vikt (g)	Antal	S:a Vikt/Art	S:a Fragm/Art	S:a Vikt/Påse	S:a Fragm/Påse	Vikt/Anl	Fragm/Anl
	FB1371	37	Oidentifierat		1,7	9	1,7	9	1,7	9		
	FB1310	38	Oidentifierat		0,1	2	0,1	2	0,1	2		
	FB1387	39	Oidentifierat		1,3	14	1,3	14	1,3	14		
	FB1291	40	Oidentifierat		0,2	2	0,2	2	0,2	2		
	FB1292	41	Oidentifierat		0,5	3	0,5	3	0,5	3		
	FB1365	35	Oidentifierat		0,3	4	0,3	4	0,3	4		
	FB1382	36	Oidentifierat		0,5	2	0,5	2	0,5	2		
447	1213	1	Nöt	Dens	4,1	1	4,1	1				
447	1213	1	Häst	Sesamoideus, os	6,4	2						
447	1213	1	Häst	Vertebra coccygis = vert caudalis	0,4	1	6,8	3				
447	1213	1	Hund	Metapodium	0,4	1	0,4	1				
447	1213	1	Människa	Cranium	0,6	1						
447	1213	1	Människa	Scapula	0,7	1						
447	1213	1	Människa	Os longus	2,3	2	3,6	4				
447	1213	1	Oidentifierat		26,1	81	26,1	81	41	90		
447	1213	2	Hönsfågel	Tarsometatarsus	0,7	1	0,7	1				
447	1213	2	Fågel	Os longus	5,7	29						
447	1213	2	Fågel	Phalanges manus/pedi	1,1	6	6,8	35				
447	1213	2	Lodjur	Phalanx 3	0,6	4	0,6	4				
447	1213	2	Hund	Phalanges manus/pedi	11,8	36						
447	1213	2	Hund	Vertebra	20,8	36						
447	1213	2	Hund	Radius	2	1						
447	1213	2	Hund	Ulna	1,1	1						
447	1213	2	Hund	Humerus	3,4	1						
447	1213	2	Hund	Humerus	1,5	2						
447	1213	2	Hund	Tibia	3,7	3						
447	1213	2	Hund	Calcaneus	5,1	4						
447	1213	2	Hund	Talus	2,1	2						
447	1213	2	Hund	Ca = Carpi accessorium, os	2,2	3						
447	1213	2	Hund	Metapodium	12	23						
447	1213	2	Hund	Sesamoideus, os	1,7	2						
447	1213	2	Hund	Cranium	6,9	13						
447	1213	2	Hund	Mandibula	3,2	3						
447	1213	2	Hund	Costa	0,2	1	77,7	131				

Anr	Kontext	Påsnr	Bestämning	Benslag/Tand	Vikt (g)	Antal	S:a Vikt/Art	S:a Fragm/Art	S:a Vikt/Påse	S:a Fragm/Påse	Vikt/Anl	Fragm/Anl
447	1213	2	Får/Get	Tibia	3,4	3						
447	1213	2	Får/Get	Ct = Centrotarsale	0,7	1						
447	1213	2	Får/Get	Vertebra coccygis = vert caudalis	0,9	2						
447	1213	2	Får/Get	Metapodium	0,3	1						
447	1213	2	Får/Get	Mandibula	1,6	1	6,9	8				
447	1213	2	Häst	Frontale, os	2,9	1						
447	1213	2	Häst	Carpi/tarsi, os	11,8	5						
447	1213	2	Häst	Cranium	14,7	7						
447	1213	2	Häst	Metapodium	14,7	5						
447	1213	2	Häst	Costa	4,6	7	48,7	25				
447	1213	2	Människa	Frontale, os	3,8	2						
447	1213	2	Människa	Cranium	80	68						
447	1213	2	Människa	Metapodium	4,9	5						
447	1213	2	Människa	Phalanx 3	0,5	1						
447	1213	2	Människa	Os longus	173,2	103						
447	1213	2	Människa	Hamatum, os	0,5	1						
447	1213	2	Människa	Costa	3,9	5						
447	1213	2	Människa	Vertebra	6,2	7						
447	1213	2	Människa	Mandibula	1,8	1	274,8	193				
447	1213	2	Djur	Dens	2,4	12	2,4	12				
447	1213	2	Oidentifierat		1385,3	3100	1385,3	3100	1803,9	3509		
447	1712	3	Oidentifierat		0,9	2	0,9	2	0,9	2		
447	1060	4	Människa	Os longus	14,8	15						
447	1060	4	Människa	Occipitale, os	2,1	2	16,9	17				
447	1060	4	Oidentifierat		9,7	45	9,7	45	26,6	62		
447	1060	5	Människa	Os longus	1,9	2	1,9	2	1,9	2		
447	1060	6	Oidentifierat		0,3	1	0,3	1	0,3	1		
447	1060	7	Människa	Parietale, os	1,5	1	1,5	1	1,5	1	1876,1	3667
591	1783	13	Oidentifierat		0,5	3	0,5	3	0,5	3		
591	1783	14	Tamsvin	Costa	1,8	3						
591	1783	14	Tamsvin	Metacarpale V, os	0,2	1	2	4				
591	1783	14	Människa	Os longus	34,6	33						
591	1783	14	Människa	Cranium	17,8	29	52,4	62				
591	1783	14	Oidentifierat		33,3	136	33,3	136	87,7	202		
591	1783	15	Människa	Os longus	9,9	10						
591	1783	15	Människa	Cranium	0,7	2	10,6	12	10,6	12		

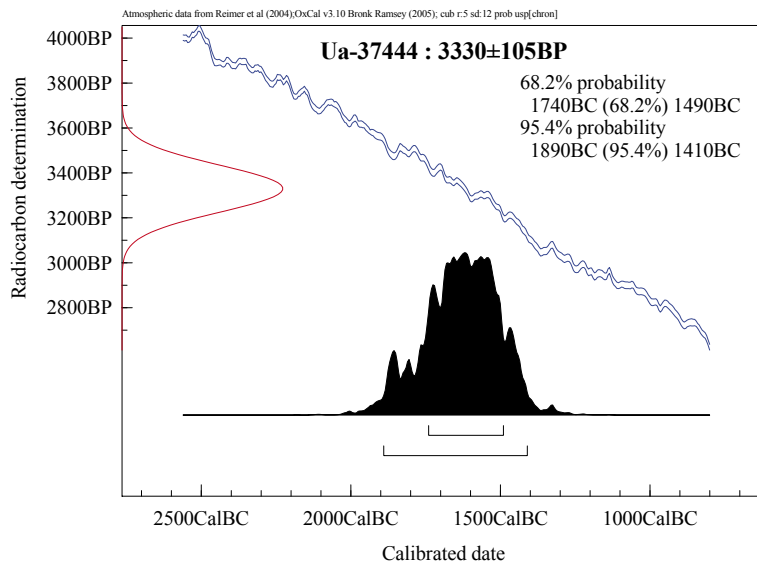
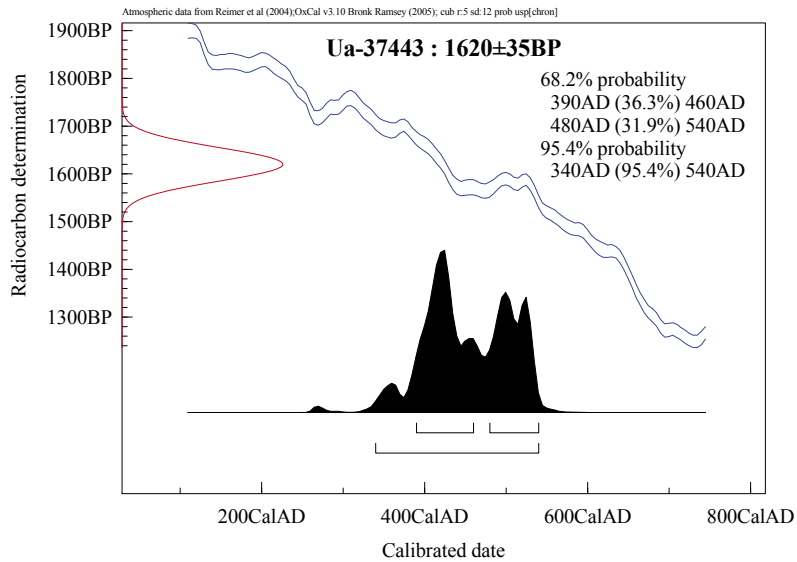
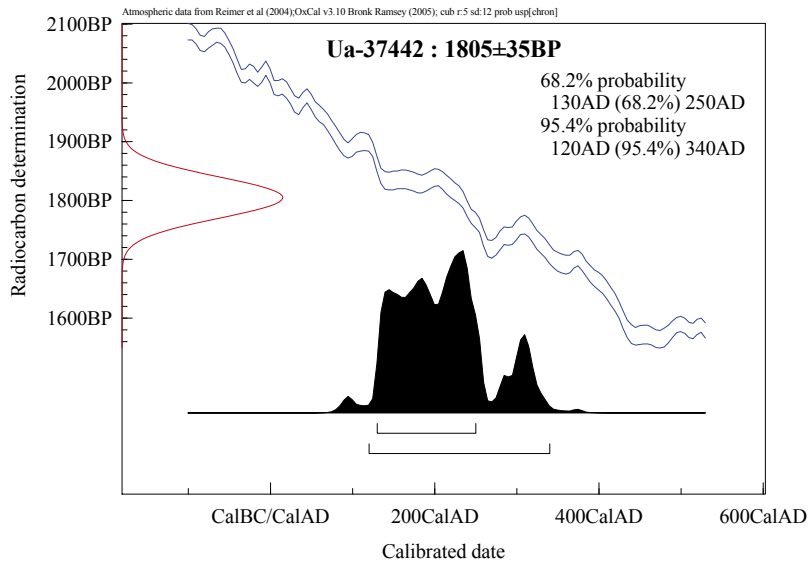
Anr	Kontext	Påsnr	Bestämning	Benslag/Tand	Vikt (g)	Antal	S:a Vikt/Art	S:a Fragm/Art	S:a Vikt/Påse	S:a Fragm/Påse	Vikt/Anl	Fragm/Anl
591	1775	16	Människa	Os longus	3	12	3	12	3	12		
591	1775	17	Människa	Os longus	5,6	11						
591	1775	17	Människa	Cranium	2,5	6	8,1	17	8,1	17	109,9	246
617	1339	18	Människa	Cranium	1,8	4						
617	1339	8	Människa	Os longus	56,4	55	58,2	59				
617	1339	18	Däggdjur	Os longus	3,8	4						
617	1339	18	Däggdjur	Cranium	1,1	2	4,9	6				
617	1339	18	Hund	Coxae, os	1,5	1						
617	1339	18	Hund	Humerus	1,2	1						
617	1339	18	Hund	Phalanx 2	0,3	1						
617	1339	18	Hund	Mandibula	1,5	1						
617	1339	18	Hund	Os longus	3,8	9	8,3	4				
617	1339	18	Hönsfågel	Os longus	1,2	7	1,2	7				
617	1339	18	Oidentifierat		84,8	350	84,8	350	157,4	435		
617	1339	19	Människa	Os longus	32,5	30						
617	1339	19	Människa	Cranium	6	13	38,5	43				
617	1339	19	Oidentifierat		35,6	169	35,6	169	74,1	212		
617	1339	20	Oidentifierat		6,6	19	6,6	19	6,6	19		
617	1339	21	Människa	Cranium	1,2	5						
617	1339	21	Människa	Os longus	5,4	10	6,6	15				
617	1339	21	Hund	Metapodium	0,7	1	0,7	1	7,3	16		
617	1089	22	Människa	Os longus	7,4	10						
617	1089	22	Människa	Cranium	6,5	16	13,9	26				
617	1089	22	Fågel	Os longus	0,2	1	0,2	1				
617	1089	22	Oidentifierat		12,6	93	12,6	93	26,7	120		
617	1089	23	Människa	Os longus	1	1	1	1	1	1		
617	1089	24	Däggdjur	Os longus	1,7	1	1,7	1				
617	1089	24	Oidentifierat		4,9	27	4,9	27	6,6	28		
617	1089	25	Människa	Os longus	1,5	3	1,5	3	1,5	3		
617	1089	26	Människa	Cranium	3,7	14						
617	1089	26	Människa	Os longus	1,2	4	4,9	18				
617	1089	26	Oidentifierat		1,5	7	1,5	7	6,4	25		
617	1089	27	Människa	Cranium	3,6	15	3,6	15				
617	1089	27	Oidentifierat		2,1	8	2,1	8	5,7	23		
617	1089	28	Oidentifierat		13,6	71	13,6	71				
617	1089	28	Människa	Os longus	7,7	13						

Anr	Kontext	Påsnr	Bestämning	Benslag/Tand	Vikt (g)	Antal	S:a Vikt/Art	S:a Fragm/Art	S:a Vikt/Påse	S:a Fragm/Påse	Vikt/Anl	Fragm/Anl
617	1089	28	Människa	Cranium	8,9	27	16,6	40				
617	1089	28	Fågel	Os longus	0,3	2	0,3	2	30,5	113	323,8	995
1632	1654	33	Får/Get	Radius	0,5	1						
1632	1654	33	Får/Get	Phalanx 1	0,2	1	0,7	2				
1632	1654	33	Fågel		14	51	14	51				
1632	1654	33	Hund	Ulna	1,8	1						
1632	1654	33	Hund	Radius	1,5	1						
1632	1654	33	Hund	Humerus	5,3	3						
1632	1654	33	Hund	Calcaneus	2	2						
1632	1654	33	Hund	Femur	1,3	2						
1632	1654	33	Hund	Occipitale, os	1,6	2						
1632	1654	33	Hund	Sesamoideus, os	0,4	1						
1632	1654	33	Hund	Phalanges manus/pedi	2,4	7						
1632	1654	33	Hund	Metacarpus	0,4	1						
1632	1654	33	Hund	Vertebra	6	12						
1632	1654	33	Hund	Sternum	0,2	1						
1632	1654	33	Hund	Cranium	8,7	13						
1632	1654	33	Hund	Dens	1,8	5						
1632	1654	33	Hund	Os longus	41,3	50	74,7	101				
1632	1654	33	Häst	Tibia	29,3	6						
1632	1654	33	Häst	Vertebra	9,4	5						
1632	1654	33	Häst	Phalanges manus/pedi	6,7	4						
1632	1654	33	Häst	Sesamoideus, os	7,5	3						
1632	1654	33	Häst	Os longus	53,5	24						
1632	1654	33	Häst	Cranium	15	11						
1632	1654	33	Häst	Dens	1,8	3						
1632	1654	33	Häst	Costa	1,2	2	124,4	58				
1632	1654	33	Människa	Os longus	308,5	138						
1632	1654	33	Människa	Metapodium	2,5	5						
1632	1654	33	Människa	Phalanges manus/pedi	4,1	7						
1632	1654	33	Människa	Carpi/tarsi, os	3,7	5						
1632	1654	33	Människa	Coxae, os	11,1	5						
1632	1654	33	Människa	Costa	7,9	13						
1632	1654	33	Människa	Vertebra	16,9	20						
1632	1654	33	Människa	Cranium	96,5	80						
1632	1654	33	Människa	Maxilla	5,1	3						

Anr	Kontext	Påsnr	Bestämning	Benslag/Tand	Vikt (g)	Antal	S:a Vikt/Art	S:a Fragm/Art	S:a Vikt/Påse	S:a Fragm/Påse	Vikt/Anl	Fragm/Anl
1632	1654	33	Människa	Zygomaticum, os	1,3	1						
1632	1654	33	Människa	Frontale, os	2,6	1						
1632	1654	33	Människa	Axis	1	1	461,2	279				
1632	1654	33	Oidentifierat		1501,1	3000	1501,1	3000	2176,1	3491		
1632	1383	34	Människa	Femur	11,2	20	11,2	20	11,2	20	2187,3	3511
2011	2228	8	Människa	Vertebra	0,3	1						
2011	2228	8	Människa	Cranium	4,3	7	4,6	8				
2011	2228	8	Djur	Os longus	7,2	11	7,2	11				
2011	2228	8	Oidentifierat		24,5	114	24,5	114	36,3	133		
2011	2287	9	Människa	Os longus	36,9	36						
2011	2287	9	Människa	Cranium	14,5	24						
2011	2287	9	Människa	Vertebra	1,2	2	52,6	62				
2011	2287	9	Djur	Os longus	3,4	8	3,4	8				
2011	2287	9	Fågel	Os longus	0,5	1	0,5	1				
2011	2287	9	Oidentifierat		46,1	91	46,1	91	102,6	162		
2011	2091	10	Människa	Os longus	14,7	13						
2011	2091	10	Människa	Cranium	11,4	23	26,1	36				
2011	2091	10	Däggdjur	Os longus	1,5	3	1,5	3				
2011	2091	10	Fågel	Os longus	0,2	2	0,2	2				
2011	2091	10	Oidentifierat		28,2	137	28,2	137	56	178		
2011	2154	11	Människa	Cranium	0,7	2						
2011	2154	11	Människa	Os longus	2	6	2,7	8	2,7	8		
2011	2091	12	Människa	Os longus	11,5	13	11,5	13				
2011	2091	12	Fågel	Os longus	0,1	1	0,1	1				
2011	2091	12	Oidentifierat		24,7	102	24,7	102	36,3	116	233,9	597
2326	2358	29	Människa	Os longus	55,8	48						
2326	2358	29	Människa	Cranium	39,9	36						
2326	2358	29	Människa	Costa	2,2	3	97,9	87				
2326	2358	29	Hund	Os longus	12	16						
2326	2358	29	Hund	Femur	3,5	1						
2326	2358	29	Hund	Tibia	1,6	1						
2326	2358	29	Hund	Ulna	2,6	1						
2326	2358	29	Hund	Ulna	8,7	13	28,4	32				
2326	2358	29	Oidentifierat		125,8	512	125,8	512	252,1	631		
2326	2348	30	Människa	Cranium	63,5	44						

Anr	Kontext	Påsnr	Bestämning	Benslag/Tand	Vikt (g)	Antal	S:a Vikt/Art	S:a Fragm/Art	S:a Vikt/Påse	S:a Fragm/Påse	Vikt/Anl	Fragm/Anl
2326	2348	30	Människa	Zygomaticum, os	0,9	1						
2326	2348	30	Människa	Temporale, os	0,8	1						
2326	2348	30	Människa	Mandibula	3,2	2						
2326	2348	30	Människa	Metapodium	1,2	2						
2326	2348	30	Människa	Phalanx 1	0,9	2						
2326	2348	30	Människa	Os longus	62,8	64	133,3	116				
2326	2348	30	Hönsfågel	Carpometacarpus	0,1	1						
2326	2348	30	Hönsfågel	Tibiotarsus	0,3	1						
2326	2348	30	Hönsfågel	Femur	0,4	1	0,8	3				
2326	2348	30	Fågel	Phalanx 1	0,1	1						
2326	2348	30	Fågel	Vertebra	0,2	1						
2326	2348	30	Fågel	Os longus	2,6	15	2,9	17				
2326	2348	30	Hund	Os longus	23,5	42						
2326	2348	30	Hund	Humerus	11,4	7						
2326	2348	30	Hund	Ulna	1,8	1						
2326	2348	30	Hund	Radius	0,7	1						
2326	2348	30	Hund	Carpi/tarsi, os	2,3	5						
2326	2348	30	Hund	Phalanges manus/pedi	1,5	6						
2326	2348	30	Hund	Metapodium	2,3	4						
2326	2348	30	Hund	Costa	2,5	7						
2326	2348	30	Hund	Vertebra	8,8	17						
2326	2348	30	Hund	Mandibula + dentes	5,2	3						
2326	2348	30	Hund	Occipitale, os	0,9	1	60,9	94				
2326	2348	30	Oidentifierat		292,9	800	292,9	800	490,8	1030		
2326	2338	31	Oidentifierat		22,9	109	22,9	109				
2326	2338	31	Människa	Os longus	8,1	11						
2326	2338	31	Människa	Cranium	15,4	21	23,5	32				
2326	2338	31	Hund	Calcaneus	3,8	1						
2326	2338	31	Hund	Cranium	1,2	1	5	2				
2326	2338	31	Fågel	Os longus	0,1	1	0,1	1	51,5	144	794,4	1805
2621	2762	32	Människa	Os longus	5,6	12						
2621	2762	32	Människa	Cranium	8,6	18						
2621	2762	32	Människa	Dens	0,1	1						
2621	2762	32	Människa	Mandibula	0,1	1	14,4	32				
2621	2762	32	Oidentifierat		18,1	82	18,1	82	32,5	114	32,5	114

# Bilaga 4. <sup>14</sup>C-datering







## Sammanfattning

På försommaren 2008 utförde Stockholms läns museum en förundersökning av boplatsen RAÄ 323 och gravfältet RAÄ 93 i Botkyrka. Uppdragsgivare var Botkyrka kommun.

Arbetet utfördes inför utbyggnaden av Bauhaus varuhus. Undersökningen visade på att det mest intensiva området inom boplatsytan var det sydöstra. Där fanns härdar och stolphål samt ett kraftigt kulturlager med skärvig sten, kol och sot. I boplatsens norra del hittades bl.a. ett grophus. Förundersökningen av gravfältet visade på sex gravar varav en helt saknade överbyggnad och en var firsidig med hörnstenar.

I augusti 2008 vidtog delundersökning av boplatsen och slutundersökning av gravfältet. De delar av boplatsen som undersöktes gav en datering till 120-340 e. Kr. respektive 340-540 e. Kr. Någon djupare analys av boplatsens funktion och relation till omkringliggande lämningar kunde inte göras då undersökningen endast berörde delar av den. Den kan möjligen utgöra en utkant av gården Kumla.

På gravfältet fanns sex vikingatida gravar med brandlager och urnor. I flera av gravarna påträffades torshammare. Under två av de vikingatida gravarna påträffades ytterligare en grav, en stor firsidig stensättning. De överliggande gravarna delade delvis konstruktionselement med den äldre graven. Brända ben som påträffades i den undre graven daterades till 1890-1410 f. Kr. I gravgömman påträffades dock en guldring som stilmässigt daterats till ca 70-160 e. Kr. Graven verkar alltså ha återvänts två gånger efter att den konstruerats, först under romersk järnålder och sedan under vikingatid.