

Täby ridcenter

Särskild arkeologisk utredning inom Karby 2:1, Täby socken och kommun, Uppland

Åsa Berger

Rapport 2009:11

Täby ridcenter

Särskild arkeologisk utredning inom Karby 2:1, Täby socken och kommun, Uppland

Åsa Berger

Rapport 2009:11

Rapporten finns i PDF-format på adressen
<http://stockholms.lans.museum/>



Tidsaxel: Mats Vänehem

© Stockholms läns museum
 Produktion: Stockholms läns museum
 Redaktionell bearbetning: Åsa Lundström

Allmänt kartmaterial: Lantmäteriverket. Medgivande 97.0133

Nacka 2009

Innehåll

Sammanfattning	7
Bakgrund	7
Fornlämningsmiljö	7
Syfte	8
Analyser	8
Resultat	9
Fynd	11
Förslag på åtgärder	11
Referenser	11
Anläggningar	13
Schakttabell	15
Utredningsområde och schakt	16
Schakt- och anläggningar	17

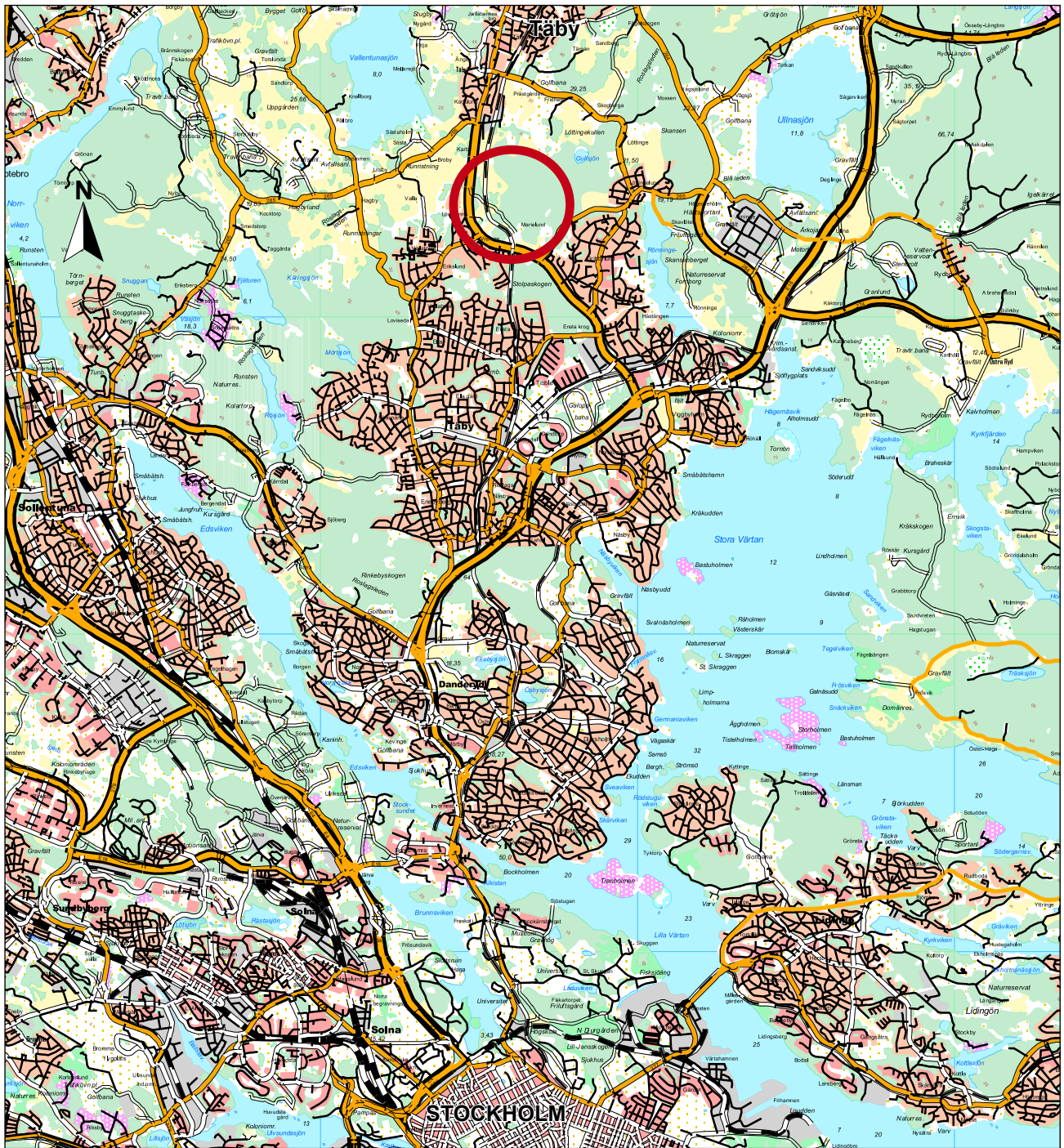


Fig 1. Utdrag ur digitala fastighetskartan med undersökningsområdet markerat. Skala 1:100 000.

Sammanfattning

Täby Fastighets AB planerar att uppföra ett ridcenter på del av rubricerad fastighet. Områdets läge i en fornlämningsrik bygd talade för att det kunde förekomma oupptäckta lämningar. Därför utfördes en särskild arkeologisk utredning i mars 2009. Vid sökschaktning påträffades kulturlagerrester i åkermarken i områdets södra del och rester av en möjlig stensträng i östra delen. På det impediment som fanns i områdets mitt påträffades boplatslämningar. Även på ett impediment i områdets södra del påträffades en härd samt en tidigare oregistrerad grav. Torplämningen RAÄ 257:1 i områdets östra del karterades i samband med utredningen. Flera husgrunder och ett område med röjningsrösen kunde konstateras.

Bakgrund

Täby Fastighets AB planerar att uppföra ett ridcenter på del av rubricerad fastighet. Förslaget omfattar två större och fem mindre byggnader, ett antal rasthagar samt parkeringsytor inom ett ca 50 000 kvm stort område. Mot bakgrund av områdets läge i närheten till flera kända fornlämningar beslutade Länsstyrelsen om en särskild arkeologisk utredning (Lst dnr: 431-09-9180) och gav uppdraget till Stockholms läns museum. Utredningen utfördes i mars och april 2009.

Fornlämningsmiljö

Den aktuella platsen är belägen på en åkeryta mellan skogbeväxta höjder, mellan 15 och 20 meter över havet. Området ligger i en dalgång som löper i nord-sydlig riktning och är en del av det för Mälardalen typiska sprickdalslandskapet.

Vid förundersökningarna inför byggnationen av Norrortsleden 2002 påträffades en härd med förhistorisk keramik på en höjd strax väster om det aktuella utredningsområdet. Denna är registrerad som RAÄ 465:1. Även RAÄ 477, ett gravfält med ett 15-tal flacka stensättningar varav vissa är mittblocksgravar, upptäcktes i samband med dessa undersökningar. Gravfältet är beläget utmed Efraimsbergsvägen, strax intill den plats där en ny tillfartsväg nu planeras.

Vid slutundersökningarna inför Norrortsleden delundersöktes RAÄ 57:1, ett gravfält med omkring 20 stensättningar. Vid denna undersökning konstaterades att den största stensättningen var en kammargrav. RAÄ 57 sträckte sig före undersökningen nästan ända fram till det nu aktuella områdets norra del.

Området har odlats under lång tid. På den äldsta kartan, från 1702, är området indelat i ett flertal små åkertegar. Södra delen av området har enligt sockenkartorna odlats upp någon gång mellan 1837 och 1851.

På 1702 års karta finns också ett ”gammalt torpställe” utmärkt i sydost. Torpet, Karbytorp, omnämns i boskapslängden 1628 och anges sedan som öde 1694

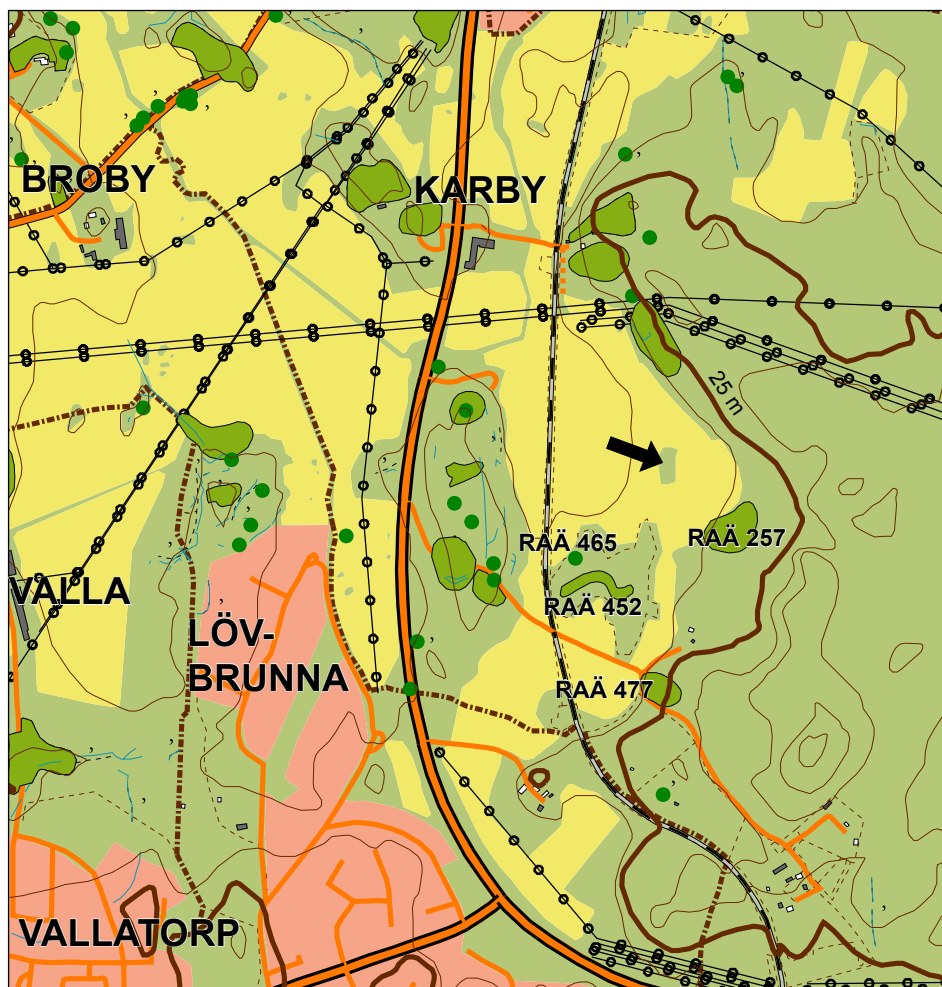


Fig 2. Utdrag ur digitala fastighetskartan med undersökningsområdet och de för undersökningen vesäntliga fornlämningarna markerade. Skala 1:10 000.

(Ljungdahl, Frejd & Åström 2006). Detta är nu registrerat som RAÄ 257:1 och består av husgrunder från bostadshus och uthus, källargrund, stenhägnader och odlingsrösen. Ungefär 200 meter söder om Karbytorp finns resterna av Karby båtsmanstorp. Denna torpstuga fanns kvar fram till 1995 då den brann ned. Strax sydväst om det aktuella området finns RAÄ 452:1, ett stridsvärn från tiden vid andra världskriget.

Syfte

Syftet med utredningen var att fastställa om det fanns tidigare oupptäckta fasta fornlämningar inom utredningsområdet/planområdet.

Analys

Inga analyser bedömdes nödvändiga.



Fig 3. Utdrag ur Ägomätning 1702. Karta Lantmäteristytelsen. RAÄ 257 utmärkt som "gamalt torpställe".

Resultat

Schakt grävdes på lämpliga platser inom området. Eftersom det kommande byggprojektet främst kommer att beröra åkermarken förlades de flesta schakten dit. Sammanlagt grävdes 24 schakt. Endast sex schakt uppvisade något av anti-kvariskt intresse.

Längst i söder grävdes schakt i åkerkanten där en väg planeras. Tre av schakten (S2, S3, S4) innehöll kulturlagerrester med sot, bränd lera och skärvsten. Inga anläggningar påträffades. Ytan har odlats under lång tid och lagret var mycket omört.

Uppe på ett av höjddpartierna i områdets södra del grävdes ett schakt (S7). I detta påträffades en härd (A215) och en bit förhistorisk keramik. Härden har efter rapportering till Riksantikvarieämbetet fått fornlämningsnummer 578. Här fanns också en stenansamling placerad direkt på hällen (A220), denna har fått fornlämningsnummer 579. Anläggningen ligger för långt från den odlade ytan för att utgöra ett odlingsröse och har tolkats som en grav.

Ytterligare schakt drogs i åkern, främst i anslutning till angränsande höjddpartier. Endast i ett av schakten (S15) påträffades en anläggning (A285). Denna bestod av en stenrad av ca 0,3-0,6 m stora stenar, ca 3,0 m lång. Stenraden avgränsades mot söder och kan möjligen utgöra en rest av stensträng. Efter rapportering till Riksantikvarieämbetet har anläggningen fått fornlämningsnummer 580.

På impedimentet som låg mitt i det aktuella området grävdes ett schakt (S24). I detta påträffades tre anläggningar, en härd (A275), en stenrad med kringliggande mörkfärgning (A266) samt en mörkfärgning (A270). Lämningsarna har tilldelats fornlämningsnummer 581.

Efter inmätning och beskrivning lades samtliga schakt igen.

I arbetet ingick också att kartera torplämningen RAÄ 257:1. Detta utfördes vid ett separat tillfälle på grund av snöfall. Vid karteringen mättes 29 anläggningar in, mestadels röjningsrösen. Rester av tre byggnader kunde konstateras. A537 utgör huvudbyggnaden medan A500 är ett möjligt fähus. Utanför södra delen av A500 växer nässlor vilket visar på förekomst av en gödselstack. Den steniga förhöjning, A510, som finns i grundens södra del kan utgöra ett spisröse. Ytterligare en husgrund har registrerats, A546. Denna är upp till 0,5 m hög och består av 0,7-1,5 meter stora stenar. I närheten av husgrunderna finns också en källargrund, A517. Denna har kallmurade innerväggar och en öppning mot öster. Kallmuren är delvis inrasad. Strax sydväst om källargrunden finns en grop med antydning till vall omkring, A532. Funktionen hos denna grop är okänd. Nordväst om huvudbyggnaden och fähuset finns två långsmala röjningsrösen. Dessa utgör en gräns mellan gårdsplan och odlad mark. Öppningen mellan de båda röjningsrösen sammanfaller med en övergång över diket strax utanför.

I områdets södra del finns en stor mängd röjningsrösen, flera är anlagda kring stora block. I väster är rösena och ytorna emellan dem förhållandevis små. Området har sannolikt sträckt sig längre väster ut men denna del är idag markberedd och planterad med gran. Det dike som skiljer granplanteringen från den röjda ytan har samband med planteringen. I områdets sydvästra del finns en större röjd yta och större röjningsrösen. I nordväst finns också ett antal förhöjningar vars karaktär är osäker, A605, 614 och 623. De kan möjligen utgöra gravar. Detta kan dock inte fastställas utan arkeologisk undersökning.

Fynd

Endast en bit förhistorisk keramik påträffades. Denna var spjälkad och tillvaratogs inte utan fick ligga kvar på platsen.

Förslag på åtgärder

Inför den planerade byggnationen bör fyra delar av området förundersökas; området längst i söder vid den planerade vägsträckningen, norra delen av impedimentet där värnet RAÅ 452:1 ligger, impedimentet i områdets mitt samt området med den möjliga stensträngen i öster.

Referenser

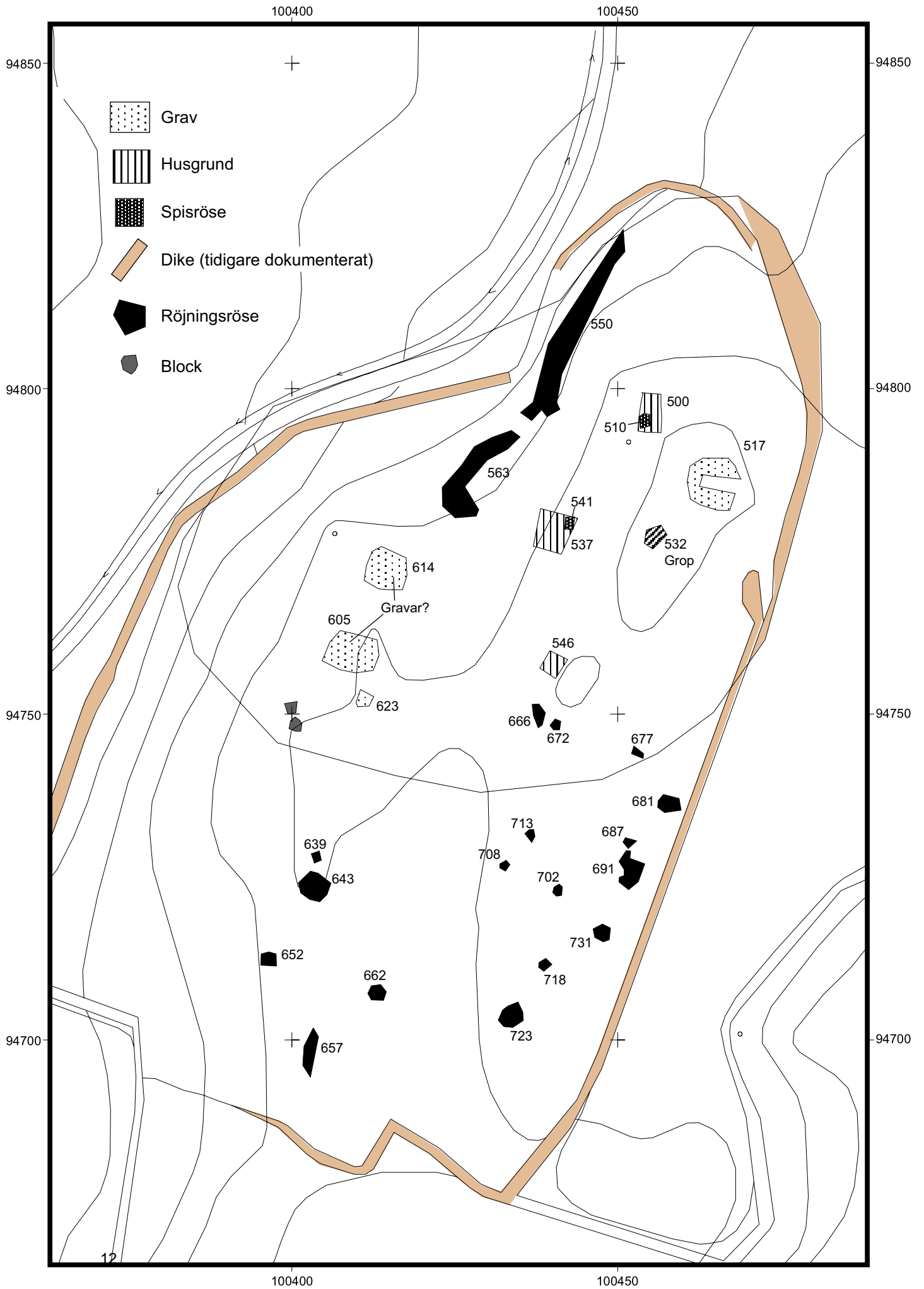
Ljungdahl, Frejd & Åström. 2006. Torp i Täby – befintliga och försvunna. Täby hembygdsförenings skrift 31. Danderyd.

Kartmaterial:

Ägomätning Karby 1, 1702. A108-13:1

Sockenkarta Täby, 1837. A108-1:1

Sockenkarta Täby 1851. (Saknar beteckning, registrerad tillsammans med ovanstående sockenkarta.)



Anläggningar

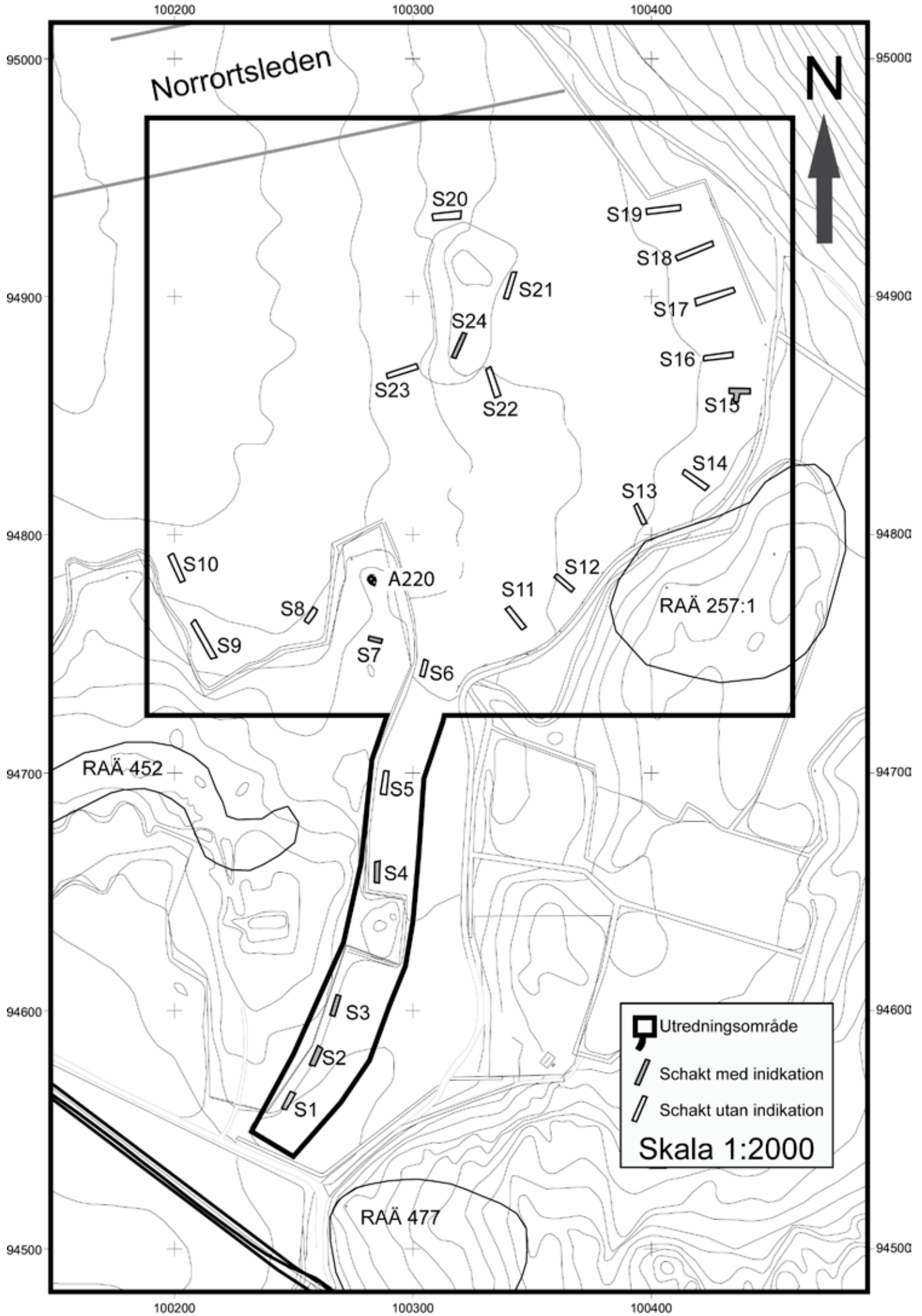
- A 215** Hård, ca 0,4 m i diameter. Innehåller sot och kol. En sten 0,2 m stor i s delen. Fynd av keramik.
- A 220** Grav? Rundad stenansamling ca 4 m i diameter med ca 0,3-0,5 m stora stenar. Anlagd på krön av impediment. För högt för att utgöra odlingsröse.
- A 260** Stenansamling, ca 0,7 m bred med kringliggande mörkfärgning tvärs igenom S24. Ej avgränsad i längdriktningen.
- A 270** Mörkfärgning med sot och kol i schaktväggen, ca 0,6 m i diameter. Ej avgränsad mot öster.
- A 275** Hård, ca 0,6 m i diameter. Sot och kol.
- A 285** Stenrad av ca 0,3-0,6 m stora stenar, ca 3,0 m lång. Möjligen rest av stensträng. Ej avgränsad mot norr.
- A 500** Husgrund? Förhöjning i NS riktning. 6x3,3 m. Spisröse i S delen.
- A 510** Spisröse inom A 500. 2,2x1,3 m.
- A 517** Källargrund. Kallmurade väggar och nedgång i Ö. S väggen delvis raserad. 8 m i diameter.
- A 532** Grop. Försänkning med antydan till vall. 3,2 m i diameter.
- A 537** Husgrund. Förmodad huvudbyggnad. Tydlig syllrad i V, N och S, endast svag förhöjning i Ö. Spisröse i NÖ hörnet. 6x5 meter.
- A 541** Spisröse inom A 537. Inslag av tegel i ytan. 1,8x1,3 m.
- A 546** Husgrund? Fyrsidig stenansamling. Stenar 0,7-1,3 m stora. I V delen växer en stor tall som rört om stenarna. 3x2,5 m.
- A 550** Röjningsröse. Stråk med røjsten 0,3-1,0 meter stora. Ca 30 m lång och 1,7-3,3 m bred. Ansluter till A 563.
- A 563** Röjningsröse. Stråk med røjsten 0,3-1,0 meter stora. De mindre stenarna främst i SV delen. Ca 17 m lång och 2,5-3,7 m bred.
- A 605** Grav? Förhöjning ca 0,3 m hög och 7,8x5,8 meter stor. Tydlig kant i SÖ mer diffus i N.
- A 614** Grav? Förhöjning ca 0,3 m hög och 5,5 m i diameter. Stenar i ytan 0,4-1,0 m stora. Övertorvad.
- A 623** Grav? Förhöjning ca 0,2 m hög och 2,0 m i diameter. Inslag av sten 0,4 m stora. Övertorvad.
- A 643** Röjningsröse. 4,0 m i diameter. Två block 1,5 och 1,0 meter stora med sten uppslängd runt om. Närmast och mellan blocken är stenarna 0,1-0,2 m stora i övrigt 0,2-0,6 m stora.
- A 652** Röjningsröse? Fyrsidig stenansamling 2,2x3 m stor med 0,5 m stora stenar.

- A 657** Röjningsröse. Samling med skarpkantade stenar. 7x1,7 m stor.
- A 662** Röjningsröse. 2,4 m i diameter med 0,2-0,5 m stora stenar.
- A 666** Röjningsröse. 3,6x1,8 m stort med 0,4-0,8 m stora stenar.
- A 672** Röjningsröse. 1,6x1,8 m stort med 0,4-0,6 m stora stenar.
- A 677** Röjningsröse. 1x1,8 m stort med 0,2-0,6 m stora stenar.
- A 681** Röjningsröse. 3,3x2,3 m stort med 0,4-0,7 m stora stenar.
- A 687** Röjningsröse. 1,4x1,7 m stort med 0,2-0,5 m stora stenar. Vällagt i V delen.
- A 691** Röjningsröse. 6x2,5 m stort med 0,3-1,0 m stora stenar. Stenarna är samlade kring ett block 2,0x1,5 m stort. N om blocket finns en vällagd samling mindre stenar 0,3-0,6 m stora.
- A 702** Röjningsröse. 1,7x1,3 m stort med 0,2-0,6 m stora stenar.
- A 708** Röjningsröse. 1,4 m i diameter med 0,2-0,6 m stora stenar.
- A 713** Röjningsröse. 1,8x1,4 m stort med 0,3-0,7 m stora stenar. Glest.
- A 718** Röjningsröse. 1,7x2,1 m stort med 0,3 m stora stenar upplagda på N sidan av ett 1,3x1,1 m stort block .
- A 723** Röjningsröse. 3x4 m stort med 0,2-0,8 m stora stenar lagda på Ö sidan av ett 1,5x1,1 m stort block.
- A 731** Röjningsröse. 2,6 m i diameter med 0,2-0,7 m stora stenar lagda på SV sidan av ett 1,2x0,9 m stort block.

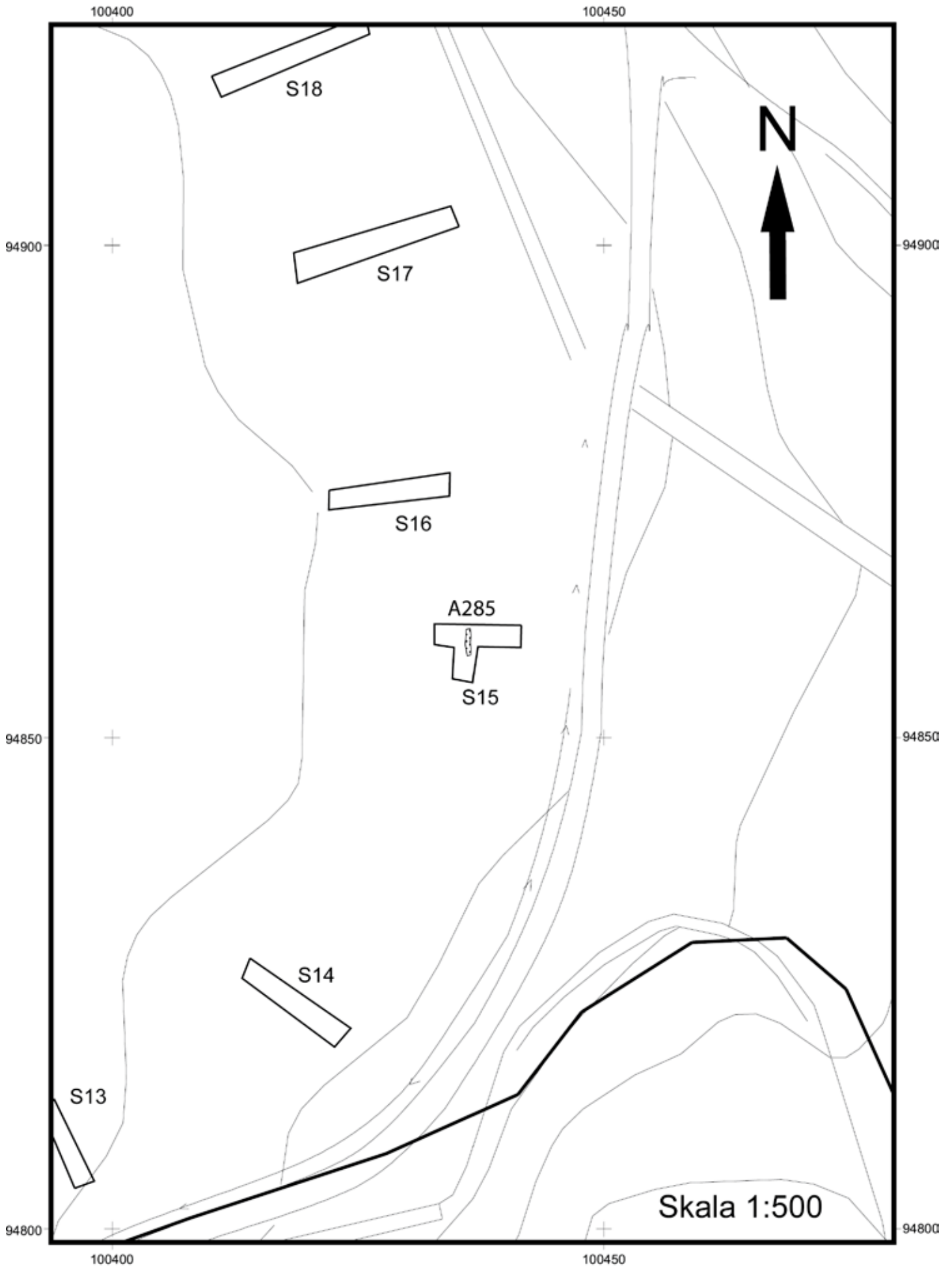
Schakttabell

Schakt	Intrasis ID	Längd	Bredd	Djup	Anmärkning
1	5004	8,0	2,2	0,6	
2	5005	8,5	2,3	0,5	Rest av kulturlager med sot och br. lera
3	5006	9,0	2,0	0,6	Rest av kulturlager med sot och br. lera
4	5002	9,5	2,2	0,5	Rest av kulturlager med sot och br. lera
5	5003	10,0	2,2	0,6	
6	228	7,0	2,0	0,5	
7	212	6,0	1,8	0,3	A215. Fynd av keramik
8	209	7,0	2,3	0,8	Mycket djup tjäle p.g.a. vattenflöde
9	205	18,0	2,3	0,5	
10	201	12,0	2,3	0,5	
11	232	11,0	2,3	0,5	
12	236	9,5	2,0	0,6	
13	240	9,0	1,8	0,5	
14	244	12,0	2,3	0,6	
15	248	9,0	2,0-6,0	0,8	A285
16	295	12,5	2,2	0,6	
17	299	17,0	2,5	0,5	
18	303	16,5	2,0	0,6	
19	307	14,5	2,5	0,5	
20	311	12,0	3,0	0,6	
21	5007	12,0	2,1	0,5	
22	281	12,5	2,5	0,7	
23	258	13,5	2,2	0,5	
24	262	11,0	2,0	0,3	A275, A270, A260

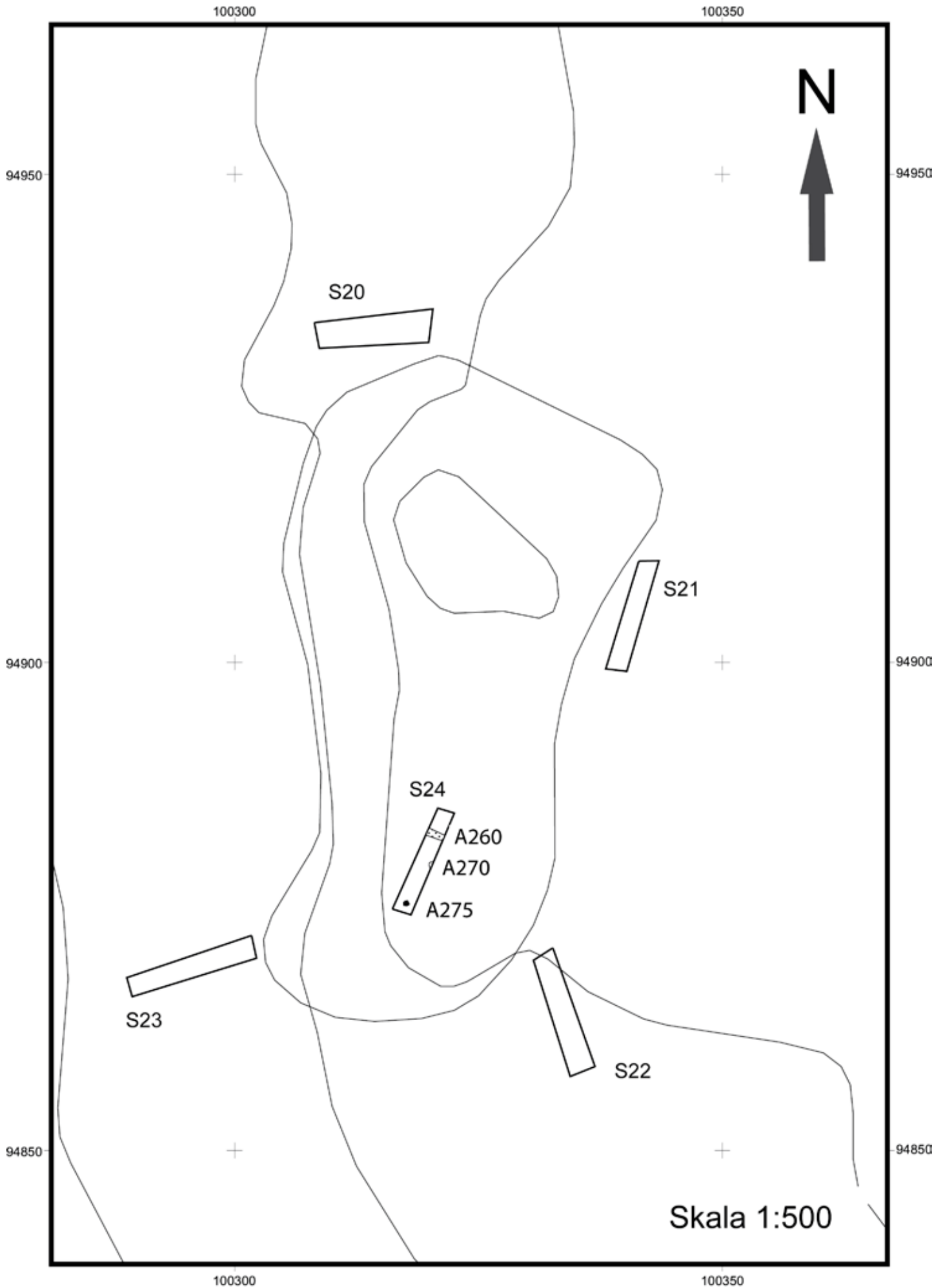
Utredningsområde och schakt



Schakt- och anläggningar



Schakt- och anläggningar



Schakt- och anläggningar

