

Kapp-Ekeby

Arkeologisk förundersökning, RAÄ 147:1, 446:1-2 m.fl., Berga 7:2,
Västerhaninge socken, Haninge kommun, Södermanland

Kjell Andersson

Rapport 2009:15

Kapp-Ekeby

Arkeologisk förundersökning, RAÄ 147:1, 446:1-2 m.fl., Berga 7:2,
Västerhaninge socken, Haninge kommun, Södermanland

Kjell Andersson

Rapport 2009:15

Rapporten finns i PDF-format på adressen
www.stockholmslansmuseum.se



Tidsaxel: Mats Vänehem

© Stockholms läns museum
 Produktion: Stockholms läns museum
 Redaktionell bearbetning: Åsa Lundström

Allmänt kartmaterial: Lantmäteriverket. Medgivande 97.0133

Nacka 2009

Innehåll

Sammanfattning	7
Bakgrund	7
Syfte och metod	7
Resultat	9
Schaktbeskrivningar	9
Administrativa uppgifter	10

Bilaga 1

Rapport över inventering och dokumentation av
skålgropsförekomster vid Kapp-Ekeby gamla tomt
Västerhaninge socken, Södermanland.

Upprättad i maj 2009 av S-G. Broström och R. Wikell

Botarkrapport 2009-13

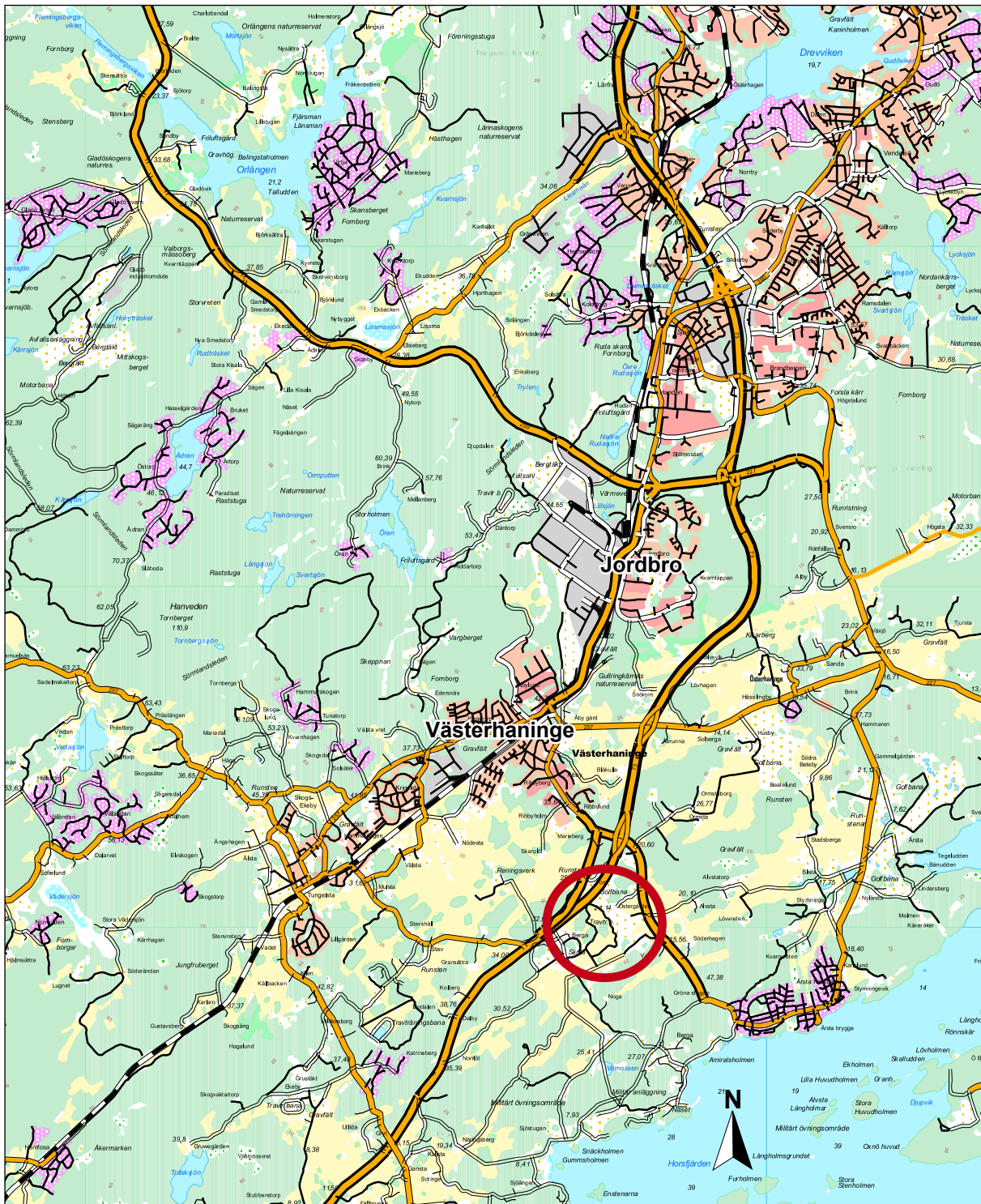


Fig 1. Utdrag ur digitala fastighetskartan med undersökningsområdet markerat. Skala 1:100 000.

Sammanfattning

Haninge kommun planerar att anlägga en ny VA-ledning mellan Fors reningsverk och Årsta havsbad. Strax öster om Berga naturbruksgymnasium kommer ledningen att dras igenom ett fornlämningstätt område inom Kapp-Ekebys forna ägor. Länsstyrelsen i Stockholms län beslutade därför att Stockholms läns museum skulle utföra en förundersökning i form av schaktkontroll i samband med arbetets start. Länsstyrelsen utförde undersökningen den 27 april 2009. Uppdragsgivare var Haninge kommun, Samhällsbyggnadsförvaltningen.

Inför schaktningsarbetet utfördes en specialinventering efter hållristningar inom området då fornlämningsbilden antydde att ännu okända ristningar kunde finnas inom detta. Inventeringen utfördes av BOTARK och resulterade i att sex nya hållristningslokaler påträffades. Vid förundersökningen kontrollerades tre schakt med en sammanlagd yta på ca 160 m². Inget av antikvariskt intresse framkom i något av schakten.

Bakgrund

Haninge kommun planerar att anlägga en ny VA-ledning mellan Fors reningsverk och Årsta havsbad. Strax öster om Berga naturbruksgymnasium kommer ledningen att dras igenom ett fornlämningstätt område inom Kapp-Ekebys forna ägor. Fornlämningarna utgörs av hållristningar i form av skålgropslokaler (Västerhaninge 147:1, 148:1, 367:1-2, 385:1-2, 446:1-2), gravfält (445:1, 448:1, 449:1), en hög (459:1) och Kapp-Ekebys gamla tomt (383:1).

Ledningsarbetet skulle genomföras med s.k. styrd borrhning, dvs. med en i huvudsak schaktningsfri metod, men på några platser behövdes start- och mottagningsspropar för borrhningen grävas. I områdets västra del, där flertalet av de kända hållristningslokalerna är belägna, går berget ställvis i dagen vilket även kunde medföra att sprängningsarbeten skulle komma att bli nödvändiga för få ned ledningarna på önskat djup. Länsstyrelsen i Stockholms län beslutade därför att Stockholms läns museum skulle utföra en förundersökning i form av schaktkontroll i samband med arbetets start. Länsstyrelsen utförde undersökningen den 27 april 2009. Uppdragsgivare var Haninge kommun, Samhällsbyggnadsförvaltningen.

Syfte och metod

Syftet med förundersökningen var att kontrollera att inga kända eller tidigare okända fornlämningar kom till skada vid arbetet. Inför schaktningsarbetet utfördes därför en specialinventering efter hållristningar inom området då fornlämningsbilden antydde att ännu okända hållristningslokaler kunde finnas inom

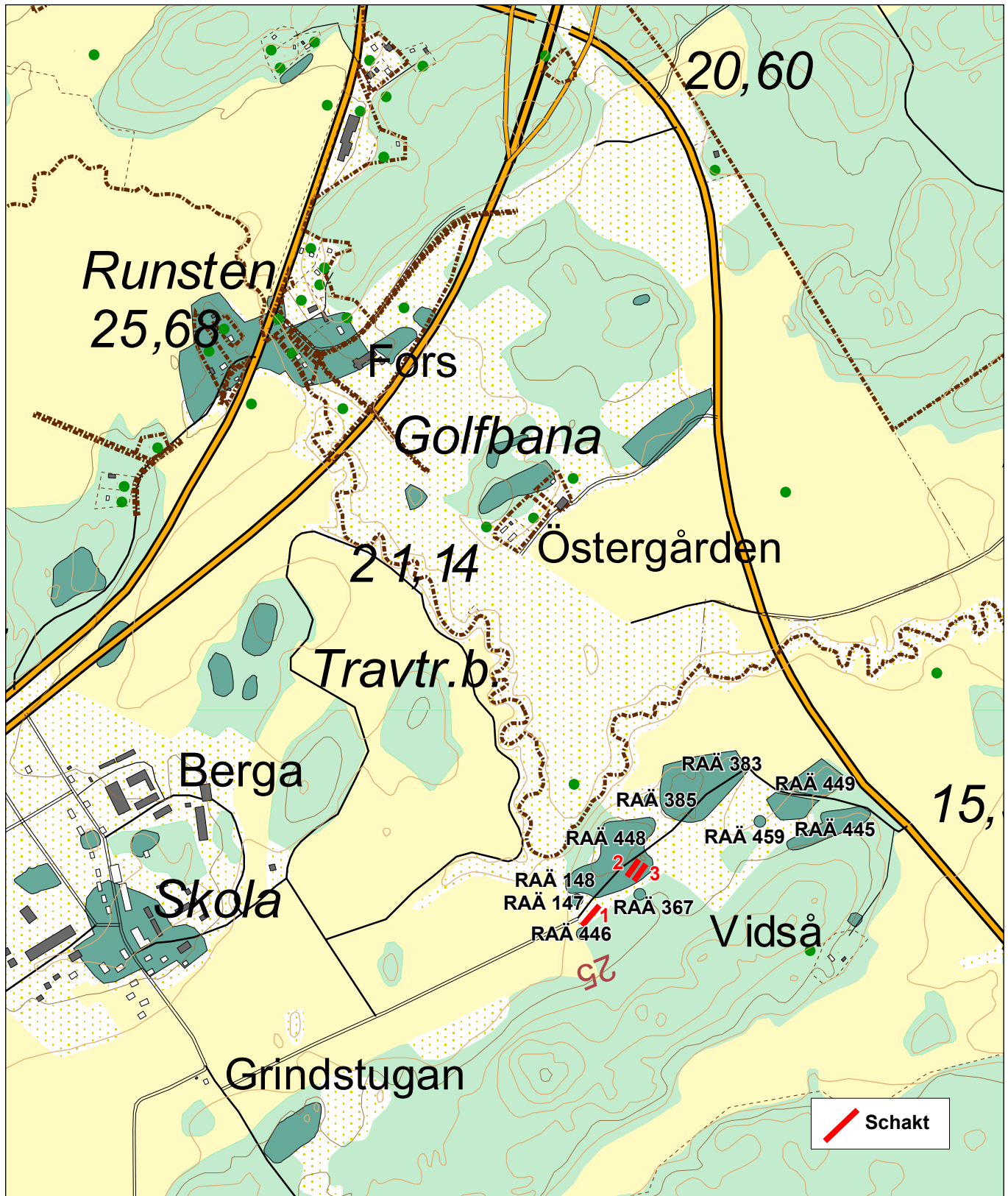


Fig 2. Utdrag ur digitala fastighetskartan med fornlämningar och schakt markerade. Skala 1:10 000.

detta. Inventeringen utfördes av Sven-Gunnar Broström och Roger Wikell, BOTARK. I samband med inventeringen frilades och markerades även de tidigare kända hällristningslokalerna.

Resultat

Vid specialinventeringen påträffades sex nya hällristningslokaler inom området (Västerhaninge 628 – 631). I samband med framrensningen av de tidigare kända lokalerna upprättades också nya beskrivningar över dessa då de i flera fall visade sig rymma fler ristningar än vad som tidigare varit känt (se bilaga, BOTARK-RAPPORT 2009-13).

Vid förundersökningen kontrollerades tre schakt med en sammanlagd yta på ca 160 m². Schakten var ca 7 - 40 meter långa, 3 meter breda och 0,3 - 2,5 djupa. Det längsta schaktet (S1) grävdes i områdets västra del. Schaktet grävdes i närmast sydväst – nordöstlig riktning från en punkt ca 7 meter söder om hällristningslokalen Västerhaninge 446:1. De övriga två schakten togs upp i sydöstra kanten av gravfältet Västerhaninge 448:1. I det första av dessa (S2) framkom en bergklack på ca 0,6 meters djup varför ett nytt schakt togs upp strax söder om och parallellt med schakt S1. Inget av antikvariskt intresse framkom i något av schakten.

Schaktbeskrivningar

S1: Schaktet grävdes i en svacka mellan två berghällar i norr och söder. På den norra av hållarna var hällristningslokalerna Västerhaninge 446:1-2 belägna. Schaktet var ca 40 x 3 meter långt (V-Ö – NÖ-SV) och 0,3 – 2,5 meter djupt. Fyllningen utgjordes av myllig mo övergående i lera vilken i sin tur övergick i stenig till blockig morän. Inga fynd eller anläggningar framkom.

S2: Schaktet togs upp i gravfältets Västerhaninge 448:1 sydöstra kant. Schaktet var ca 7 x 3 meter stort (NÖ-SV) och 0,3 – 2 meter djupt. Fyllningen utgjordes av lerig mylla (plöja) ovan lerig mo. Centralt i schaktet framkom en bergklack på ca 0,6 meters djup varför schaktningen avbröts. I plöjan påträffades enstaka tegelfragment, i övrigt framkom inga anläggningar eller fynd.

S2: Schaktet togs upp ca 1,5 meter söder om S2 och grävdes parallellt med detta. Schaktet var ca 7 x 3 meter stort (NÖ-SV) och 2 – 2,5 meter djupt. Fyllning utgjordes av lerig mylla (plöja) ovan lerig mo. Inga fynd eller anläggningar påträffades.

Administrativa uppgifter

Länsstyrelsens beslut, dnr:	431-09-19672
Stockholms läns museum, dnr:	2009:069
Landskap:	Södermanland
Kommun:	Haninge
Socken:	Västerhaninge
Fastighet:	Berga 7:2
Ekonomiska kartan, blad:	10I 0g Berga NÖ
Fornlämning:	Västerhaninge 147:1, 446:1-2 m.fl.
Typ av undersökning:	Förundersökning (schaktkontroll)
Orsak till undersökningen:	Anläggande av ny VA-ledning
Uppdragsgivare:	Haninge kommun, Stadsbyggnadsförvaltningen
Undersökningsperiod:	27 april 2009
Projektledare:	Kjell Andersson 08-586 194 52, 076-526 94 52 kjell.andersson@lansmuseum.a.se
Arkivmaterial:	Förvaras i Stockholms läns museums arkiv
Fynd:	Inga fynd påträffades

Bilaga 1

RAPPORT

över inventering och dokumentation av

SKÅLGROPSFÖREKOMSTER

vid Kapp-Ekeby gamla tomt öster om BERGA,
Västerhaninge socken, Södermanland.



Roger Wikell kritmålar objekt 6 (Raä 148:1)

Upprättad i maj 2009 av S-G. Broström och R. Wikell

BOTARKRAPPORT 2009-13

Redogörelse för dokumentation av skålgropsförekomster vid Berga i Västerhaninge socken Södermanland.

BAKGRUND

Haninge kommun kommer under år 2009 att bygga nya vatten och avloppsledningar mellan Fors och Årsta havsbad. Ledningen kommer att passera ett fornminnesrikt område öster om Berga gård. Med anledning av detta har Länsstyrelsen beslutat att Stockholms läns museum skall utföra en arkeologisk kontroll av ledningens sträckning förbi fornlämningarna. De fornlämningar som berörs består av en bytomt, gravfält och flera skålgropsförekomster.

UPPDRAG

Med anledning av att flera skålgropsförekomster berörs fick undertecknad i uppdrag av Länsmuseet att utföra en specialinventering av de hållar som kunde komma att beröras av den blivande ledningssträckningen. Dessutom skulle jag markera de kända lokalerna så att de inte skulle skadas under grävningsarbetet. I fält deltog arkeolog Roger Wikell, som även bidragit i rapportarbetet.

GENOMFÖRANDE OCH RESULTAT

Fältarbetet utfördes under en dag i april 2009. De tidigare registrerade skålgropsförekomsterna Raä 147:1, 148:1 samt 446:1+2 lokaliserades och markerades. Markeringen gjordes på så sätt att platserna utmärktes med plastremor och dessutom målades skålgroparna i med slammad krita. Raä 446 låg delvis under en grusväg och fick därför friläggas. Mellan Raä 447 och 448 återfann vi en skålgrops-häll som vid tidigare inventeringar underkänts och bara nämnts som en naturbildning. De har dock av oss sedan 1980-talet behandlats som en säker förekomst (Wikell 1987, 1988). Utefter ledningssträckningen österut mot Vidsåvägen fann vi 5 mindre skålgropsförekomster med 1 till 2 skålgropar vardera. Vi tolkade läget av dessa som att de inte direkt skulle beröras av ledningsschaktet. Totalt blev det 10 skålgropsförekomster med sammanlagt 43 skålgropar. Området utgör den ostligaste delen av den skålgropsrika miljön runt Berga gård. Den är i sin tur Västerhaninge sockens tätaste skålgropsmiljö.

DOKUMENTATION

Samtliga skålgropslokaler i det berörda området, både de tidigare kända och de nyupptäckta, registrerades med nya beskrivningar och med GPS-koordinater.

PERSONAL

Fältarbete Sven-Gunnar Broström / Roger Wikell

Rapport: Sven-Gunnar Broström

SÖDERMANLANDS HÄLLRISTNINGAR

Dokumentation utförd våren 2009 av BOTARK
Sven-Gunnar Broström / Roger Wikell

**Västerhaninge socken
Kapp-Ekeby, Berga**

Objekt RAÄ-nr	Beskrivning av förekomsten	Terräng	Orientering
1 Nyfynd RAÄ 628	Hällristning bestående av <u>1 skålgrop</u> 7 cm i diameter och 1,5 cm djup Belägen på krön av norrluttande häll och nära fix-punkt.	Skogsbyn 7 meter SSO om åkerhorn. X = 6554897 Y = 1633368	
2 446:1 ommätt	Hällristning 0,9 x 0,5 m (N – S) bestående av <u>4 skålgropar</u> 4 – 6 cm i diameter och 0,5 – 1 cm djupa. Belägen på låg svagt västluttande häll.	Hagmark 5 meter nordost om dike. X = 6554604 Y = 1632903	
3 446:2 ommätt	Hällristning 0,8 x 0,4 m (N – S) bestående av <u>4 skålgropar</u> 4 – 6 cm i diameter och 0,5 – 1 cm djupa. Belägen på låg plan häll.	2,2 meter NNO om 446:1 och i väggkant.	
4 147:1 ommätt	Hällristning 1,0 x 0,3 m (VSV – ONO) bestående av <u>5 skålgropar</u> 4 – 10 cm i diameter och 0,5 – 2 cm djupa. Belägen på krön av häll.	Hagmark. 25 meter norr om väg vid åkern. X = 6554635 Y = 1632903	
5 (nyfynd) Raä 629	Hällristning 0,5 x 0,5 m bestående av <u>10 skålgropar</u> 4 – 5 cm i diameter och 0,5 – 1 cm djupa. Belägen på krön av häll. Anm. Nämnd som naturbildning i FMIS under 147:1.	Hagmark 14 meter norr om Raä 147:1. X = 6554642 Y = 1632901	
6 148:1 ommätt	Hällristning 1,1 x 0,7 m (Ö – V) bestående av <u>13 skålgropar</u> 4 – 7 cm i diameter och 0,5 – 1,5 cm djupa. Sju av skålgroparna bildar rad Belägen på tämligen plan häll.	Hagmark 16 meter ONO om objekt 5. X = 6554650 Y = 1632917	
7 Nyfynd Raä 630	Hällristning bestående av <u>1 skålgrop</u> 3 cm i diameter och 0,5 cm djup. Belägen på liten hällklack	Hagmark 12 meter sydost om väg. 7 meter norr om dike. X = 6554747 Y = 1633081	
8 Nyfynd Raä 631	Hällristning 1,0 x 0,1 m (N – S) bestående av <u>2 skålgropar</u> 4 cm i diameter och 0,5 cm djupa. Belägen på NNV-sluttande häll.	Hagmark Impediment i betesmark. X = 6554721 Y = 1633124	
9 Nyfynd Raä 626	Hällristning bestående av <u>1 skålgrop</u> 5 cm i diameter och 1 cm djup. Belägen på hällkrön.	Hagmark, åkerholme i betesmark. 10 meter OSO om ”åkerhorn”. X = 6554713 Y = 1633182	
10 Nyfynd Raä 627	Hällristning 1,0 x 0,1 m (NNV – SSO) bestående av <u>2 skålgropar</u> 4 cm i diameter och 0,5 cm djupa. Belägen på svagt stor nordväst-sluttande häll.	Hagmark, åkerholme i betesmark. 15 meter söder om ”åkerhorn”. X = 6554738 Y = 1633227	



Raä 148:1 Foto: S-G Broström



Raä 446:1 (till höger) och 446:2 (till vänster) Foto: S-G Broström

Referenser

Broström, S-G, Ihrestam, K. 2007. Rapport över inventering och dokumentation av nyupptäckta hållristningar vid Fors i Västerhaninge socken, Södermanland. BOTARKRAPPORT 2007 – 17

Wikell, R. 1987. Bronsålder i Haninge. Ekonomi och bebyggelsemönster med utgångspunkt från älvkvarnsförekomster. C-uppsats. Stockholms universitet.

Wikell, R. 1988. Bronsålder i Haninge. En modell för rumslig och social struktur. D-uppsats. Stockholms universitet.