

# Slammertorpsvägen i Kallhäll

Arkeologisk förundersökning av RAÄ 43:1, 3-5, Järfälla socken och kommun,  
Uppland

Rapport 2009:21

*Richard Grönwall*

*Åsa Berger*



STOCKHOLMS  
**LÄNS MUSEUM**



# Slammertorpsvägen i Kallhäll

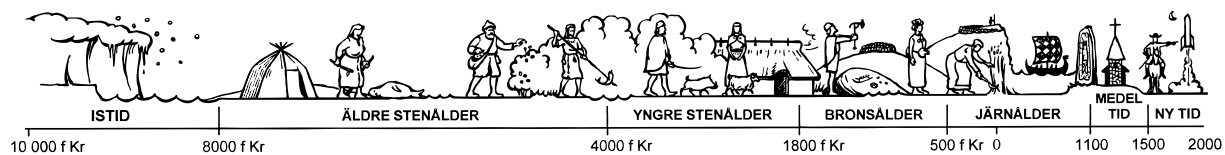
Arkeologisk förundersökning av RAÄ 43:1, 3-5, Järfälla socken  
och kommun, Uppland

Rapport 2009:21

*Richard Grönvall*

*Åsa Berger*

Rapporten finns i PDF-format på adressen  
[www.lansmuseum.a.se](http://www.lansmuseum.a.se)



Tidaxel: Mats Vänehem

© Stockholms läns museum  
 Produktion: Stockholms läns museum  
 Redaktionell bearbetning: Göran Werthwein  
 Produktion av planer: Göran Werthwein  
 Allmänt kartmaterial: Lantmäteriverket. Medgivande 97.0133  
 Stockholm 2009

# Innehåll

Sammanfattning .....	6
Bakgrund .....	6
Topografi och fornlämningsmiljö.....	7
Syfte och metod.....	8
<i>Kartanalys</i> .....	9
Resultat .....	9
<i>Fynd</i> .....	10
Vetenskaplig potential.....	10
Referenser.....	11
Tekniska och administrativa uppgifter.....	11

## Figurer

Figur 1: Terrängkartan, skala 1:100 000.....	6
Figur 2: Terrängkartan, skala 1:10 000.....	7
Figur 3: Framrensade gravar.....	9
Figur 4: Framrensad terrasskant .....	9
Figur 5: Nypåträffade skålgropar.....	10
Figur 6: Sedan tidigare kända skålgropar.....	10

## Bilagor

Bilaga 1: Schakt- och begränsningsplan, anläggningsplaner.....	12
Bilaga 2: Tabell över grävnheter.....	15
Bilaga 3: Schakttabell .....	15
Bilaga 4: Anläggningsbeskrivningar .....	16
Bilaga 5: Inventeringsrapport, Botark.....	19

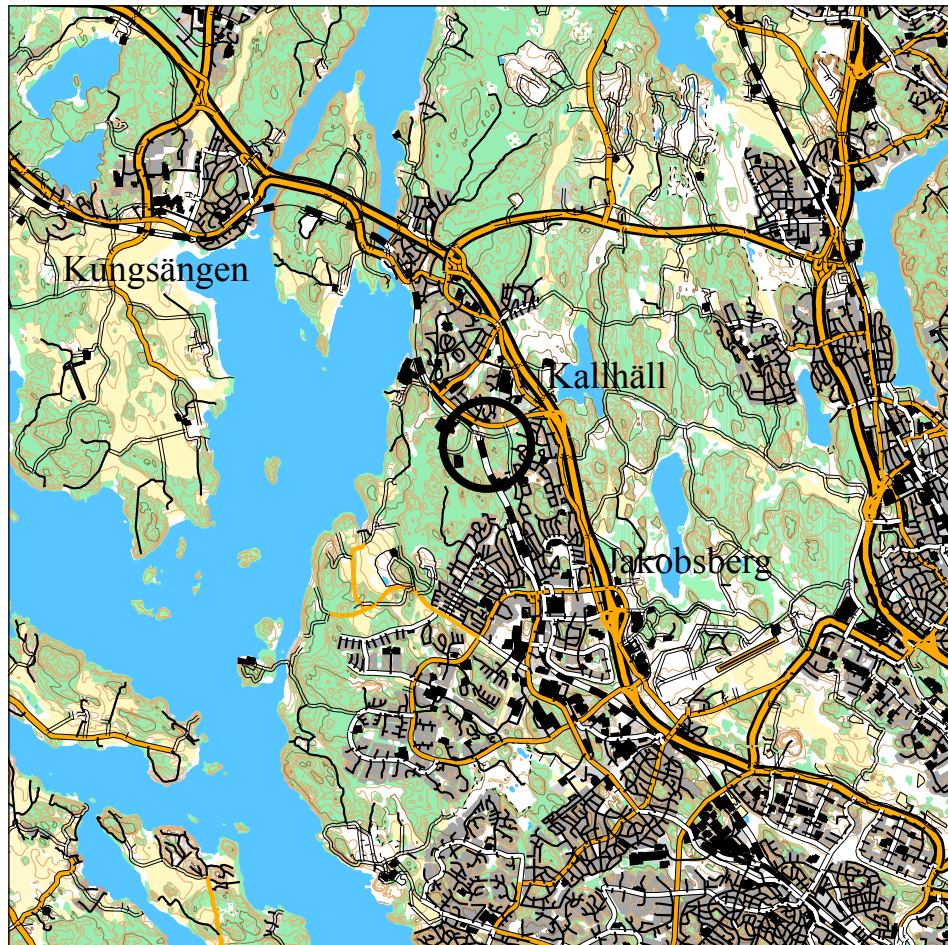


Fig 1. Terrängkartan med markerat område för den nu aktuella förundersökningen, skala 1:100 000.

## Sammanfattning

Inför Banverkets utbyggnad av Mäljarbanan utfördes en arkeologisk förundersökning av RAÄ 43:1 och 3 (två stensättningar), 43:4 (skålgropsförekomst) och 43:5 (terrassering). Undersökningen visade att minst fem flacka stensättningar, vars karaktär pekar på en datering till äldre järnålder, finns på platsen. Dessutom påträffades ytterligare ett stenblock med fyra skålgropar. Vid undersökningen kunde inga boplatslämningar konstateras. Terrasseringen har sannolikt uppstått i samband med odling. Någon datering av denna kan inte presenteras i denna rapport. Kol- och jordprover har dock samlats in och skickats för analys. Resultaten av analysen kommer att redovisas i ett senare skede.

## Bakgrund

Banverket planerar en utbyggnad av Mäljarbanan till fyra spår. I samband med dessa arbeten kommer ny mark att tas i anspråk bl.a. för överfarter och breddning av

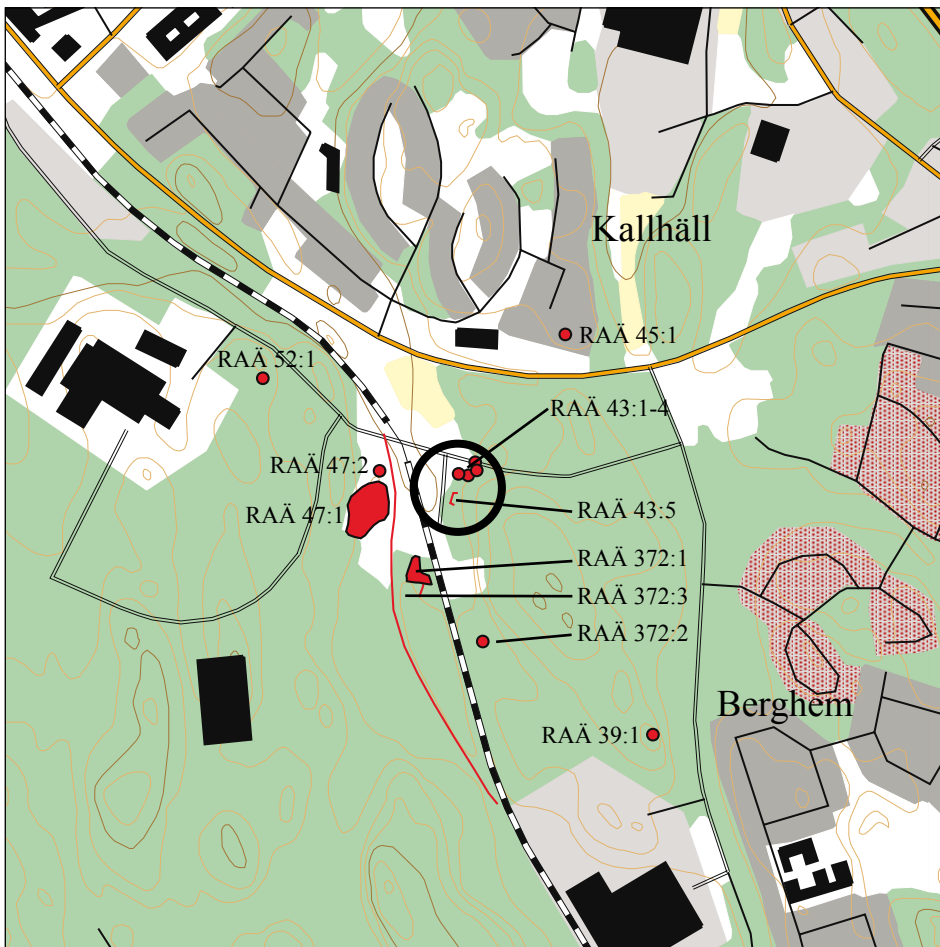


Fig 2. Terrängkartan med förundersökningsområdet markerat med cirkel, skala 1:10 000.

spårområdet. I Kallhäll planeras en ny bro där Slammertorpsvägen passerar över järnvägen, vilket påverkar fornlämningen RAÄ 43:1, 3-5. Länsstyrelsen beslutade därför om en arkeologisk förundersökning och gav uppdraget åt Stockholms läns museum (Lst dnr: 431-09-36275). Arbetet utfördes under två veckor i juli 2009.

## Topografi och fornlämningsmiljö

Järfälla 43:1-5 utgjordes enligt FMIS av tre stensättningar (43:1-3), en skålgropsförekomst (43:4) samt en terrassering (43:5). Stensättningarna är de enda kvarvarande kända gravarna från förhistorisk tid i Kallhällsområdet.

En av stensättningarna, 43:2, undersöktes och borttogs 1980 i samband med byggnationen av den i norr belägna Slammertorpsvägen. Graven var röseliknande, rund och fem meter i diameter. Under ett större stenblock beläget centralt i graven påträffades ett par deciliter brända ben. Utifrån gravskicket och anläggningens karaktär föreslogs en datering till äldre järnålder eller yngsta bronsålder (Hedman 1983).

I samband med ett förestående exploateringsshot kom platsen att återinventeras 1999. Vid inventeringen påträffades nio stycken skålgropar belägna på den flata ovansidan av ett 1,75 x 1,5 meter stort stenblock. Vid samma tillfälle registrerades även en cirka 16 x 6 meter stor terrassering belägen i anslutning till en stig vid foten av sydvästslutningen samt en 1,8 x 1,6 meter stor grop strax nordöst om denna.

Ca 130 meter väster om RAÄ 43:1-5 ligger lämningarna efter Lädersättra gård (RAÄ 47:1). Ett flertal husgrunder från historisk tid finns inom lämningen, bl.a. resterna av en smedja. Lädersättra omnämns första gången i skrift 1525 och lydde då under Görvälns gård. Detta förhållande var oförändrat fram till 1920-talet då gårdens marker köptes upp av Bolinders mekaniska verkstäder. 1922 lades gårdens självständiga jordbruk ned och 1966 köptes marken av Järfälla kommun (Gustavsson 1957 och 1986).

Större delen av undersökningsområdet utgjordes av impediment mark belägen i en väst-nordvästsluttning mellan 27-33 m ö h. Området var bevuxet med enstaka större träd och rikligt med sly. Mot väst anslöt ett område som tidigare utgjort åker/äng till Lädersättra, men som idag är taget i anspråk för järnvägen. Utmed foten av sluttningen sträcker sig från Slammertorpsvägen en grusad gångväg som cirka 100 meter längre mot söder ansluter till en skjutbana.

## Syfte och metod

Förundersökningens syfte var att fastställa och beskriva fornlämningens karaktär, tidsställning, omfattning, sammansättning och komplexitet. Resultaten av förundersökningen skulle också utgöra ett fullgott underlag inför ett eventuellt beslut om särskild undersökning.

För att bestämma lämningarnas rumsliga omfattning grävdes sökschakt utifrån de ovan mark synliga lämningarna och i riktning bort från dessa. Fornlämningen ansågs vara avgränsad då spår av antikvariskt intresse inte längre framkom i sökschakten.

Den sluttning där stensättningarna var belägna avbanades partiellt med grävmaskin. Sökschakten grävdes i tunna skikt med grävmaskin försedd med planeringsskopa och grovrensades efterhand med fyllhammare. Vid behov finrensades schakten med skårslev. Stensättningarna rensades fram helt eller delvis för att få en bättre uppfattning om deras karaktär.

Även på de lägre belägna ytorna mot väst, i anslutning till terrasseringen 43:5, grävdes sökschakt med grävmaskin försedd med planeringsskopa. Delar av terrassen avtorvades och framrensades med fyllhammare och skårslev.

Ett antal förmodade anläggningar undersöktes helt eller delvis för att fastställa status.



I anslutning till terrassen handgrävdes ett antal ytor/provrutor med skårslev ned till ett djup av 0,3 m. Då området visade sig sakna kulturlager grävdes mindre ytor än planerat, sammanlagt ca 16 m<sup>2</sup>. Ytorna grävdes med singel context-metod.

Samtliga schakt, lager/anläggningar och andra synliga strukturer av antikvariskt intresse mättes in med totalstation och har integrerats i dokumentationssystemet Intrasis.

Framrensade anläggningar täcktes med markduk och berörda ytor lades igen efter avslutad undersökning.

## Kartanalys

Underlaget för analysen utgjordes huvudsakligen av historiskt kartmaterial samt av tillgängligt bildmaterial från framför allt Järfälla kommuns bildarkiv. På ägomätningar från 1660 och 1701 och geometriska avmätningar från 1687 och 1690 redovisas området som utmark. Området har mestadels påverkats av senare tiders väg- och järnvägsbygge.

## Resultat

Sammanlagt schaktades en yta om ca 530 m<sup>2</sup>. Vid sökschaktningen påträffades sammanlagt fem gravar. Två av dessa var registrerade sedan tidigare. Anläggningarna utgjordes av runda eller ovala, svagt välvda stensättningar och var mellan 2,5 och 8,5 m i diameter. Gravarnas karaktär överensstämmer med den grav som grävdes ut vid byggnationen av vägen. Utifrån gravskicket antogs denna vara anlagd under yngsta bronsålder eller äldre järnålder.

Vid undersökningen av terrassen, A 606, påträffades inga anläggningar eller fynd som talar för att en byggnad stått på platsen. Då området visade sig sakna kulturlager grävdes mindre ytor än planerat, sammanlagt ca 16 m<sup>2</sup>.

Ett gråbrunt lager av silt med enstaka kol (A 1382) som följde terrassens hela sträckning kan dock visa på svedjebbruk och det handlar i så fall



Fig 3. Framrensade gravar, foto från V. Foto Örjan Matsson, sslm nr lp2009380.



Fig 4. Framrensad terrasskant, foto från S. Foto Örjan Matsson, sslm nr lp2009377.



Fig 5 och 6. Över: de nypåträffade skålgroparna. Foto Tina Mathiesen, sslm nr lp2009378. Under: de sedan tidigare kända skålgroparna. Foto Christer Carlsson, sslm nr lp2009379.

om en odlingsterrass. Terrassens rad av stenar kan ha uppstått då ytan röjdes inför odling. Ytan direkt norr om stenraden föreföll också vara stenröjd. Det gråbruna lagret (A 1382) överlagrar ställvis stenraden och kan tyda på jordförflyttning i samband med brukandet av marken. Vid handgrävning av ytor vid terrassen visade sig lagret vara 0,03-0,1 m tjockt. De tjockaste partierna fanns i södra delen. Vid handgrävningen samlades både kol och jord in och har sänts för analys. En datering av detta kol och makrofossilanalys av jordproverna skulle kunna visa om terrassen använts för odling. Eventuellt kan de stensträngar och fossila odlingsytor som finns fragmentariskt bevarade söder om Järfälla 43:1-5 höra till samma kontext (Järfälla 372:1 m fl). Det kan dock inte uteslutas att ytan brukats under historisk tid och har ett samband med bebyggelsen vid Lädersättra gård.

I samband med förundersökningen gjordes en skålgropsinventering av Botark. Fyra nya skålgropar påträffades på en 1,7x1,3 m stort block ca 45 m SSV om det redan kända skålgropsblocket (RAÄ 43:4). (Se bilaga 5).

## Fynd

Ytligt i en av stensättningarna (A355) påträffades ett keramikfragment (F10002) vid rensning. I övrigt framkom inga fynd.

## Vetenskaplig potential

I området finns cirka 5 stycken gravanläggningar, sannolikt från yngsta bronsålder eller äldre järnålder. Sannolikt rör det sig om brandgravar. Läns museet anser att

gravarna bör undersökas och dokumenteras i sin helhet vid en eventuell exploatering. Vad det gäller terrassen är den vetenskapliga potentialen förhållandevis låg. Den förundersökning som nu har gjorts är tillräcklig för att påvisa dess funktion och ålder. Prover har sänts för analys och resultatet kommer att redovisas vid ett senare tillfälle. Beslut om vidare åtgärder fattas av länsstyrelsen.

## Referenser

Gustavsson, L. jr. 1957 Järfällaboken. Järfälla kommun. Stockholm.

Gustavsson L. jr. 1986 Järfällaboken II. Järfälla kommun. Borås.

Hedman, A. 1983. Arkeologi i Sverige 1980. Riksantikvarieämbetet. Stockholm

Kartmaterial

LMS A48-17:1, ägomätning 1660.

LMS A48-22:A14:118, geometrisk avm. 1687

LMS A48-22:A19:53, geometrisk avm. 1690

LMS A48-11:1, ägomätning 1701

## Tekniska och administrativa uppgifter

Länsstyrelsens dnr:	431-09-36275
Fastighet:	Lädersättra 1:14
Fornlämningsnummer:	43:1, 3-5
Socken och kommun:	Järfälla
Undersökare:	Stockholms läns museum Sickla industriväg 5b 131 54 Nacka
Länsmuseets dnr:	2009:102
Ansvarig chef:	Richard Grönvall, chef ark. enheten
Projektledare:	Richard Grönvall 08-586 194 55, 076-526 94 55 richard.gronvall@lansmuseum.a.se
Bitr proj.ledare/fältarb.ledare:	Åsa Berger, antikvarie 08-586 194 53, 076-526 94 53 asa.berger@lansmuseum.a.se
Övrig arkeologisk personal:	Christer Carlsson, Tina Mathiesen, Örjan Mattson, Tomas Westberg
Skålgropsinventering:	Sven-Gunnar Broström
Undersökningsperiod:	2 – 15/7 2009
Schaktad yta:	530 m <sup>2</sup>
Koordinatssystem:	SweRef 99
Arkivmaterial:	Stockholms läns museum
Fyndmaterial:	Statens historiska museum



139680

139710

139740

139770

**Bilaga 1, Planer**  
Schakt- och begränsningsplan,  
skala 1:750



6592530

6592530

6592500

6592500

6592470

6592470

6592440

6592440

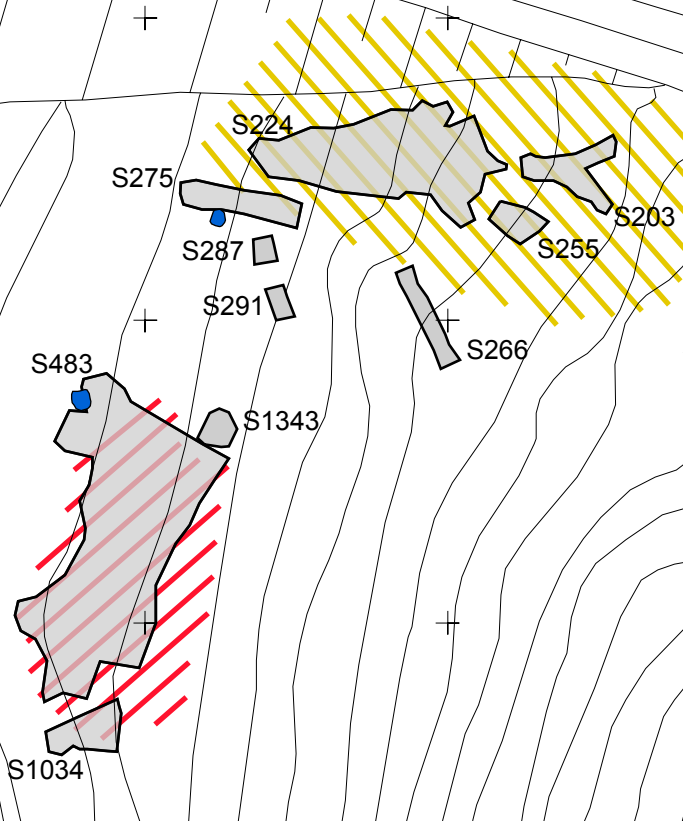
6592410





6592410

6592380

6592380

Slammertorpsvägen



-  Ung. begränsning av gravyta
-  Ung. begränsning av röj/odlingsyta
-  Skålgropsförekomster
-  Schakt



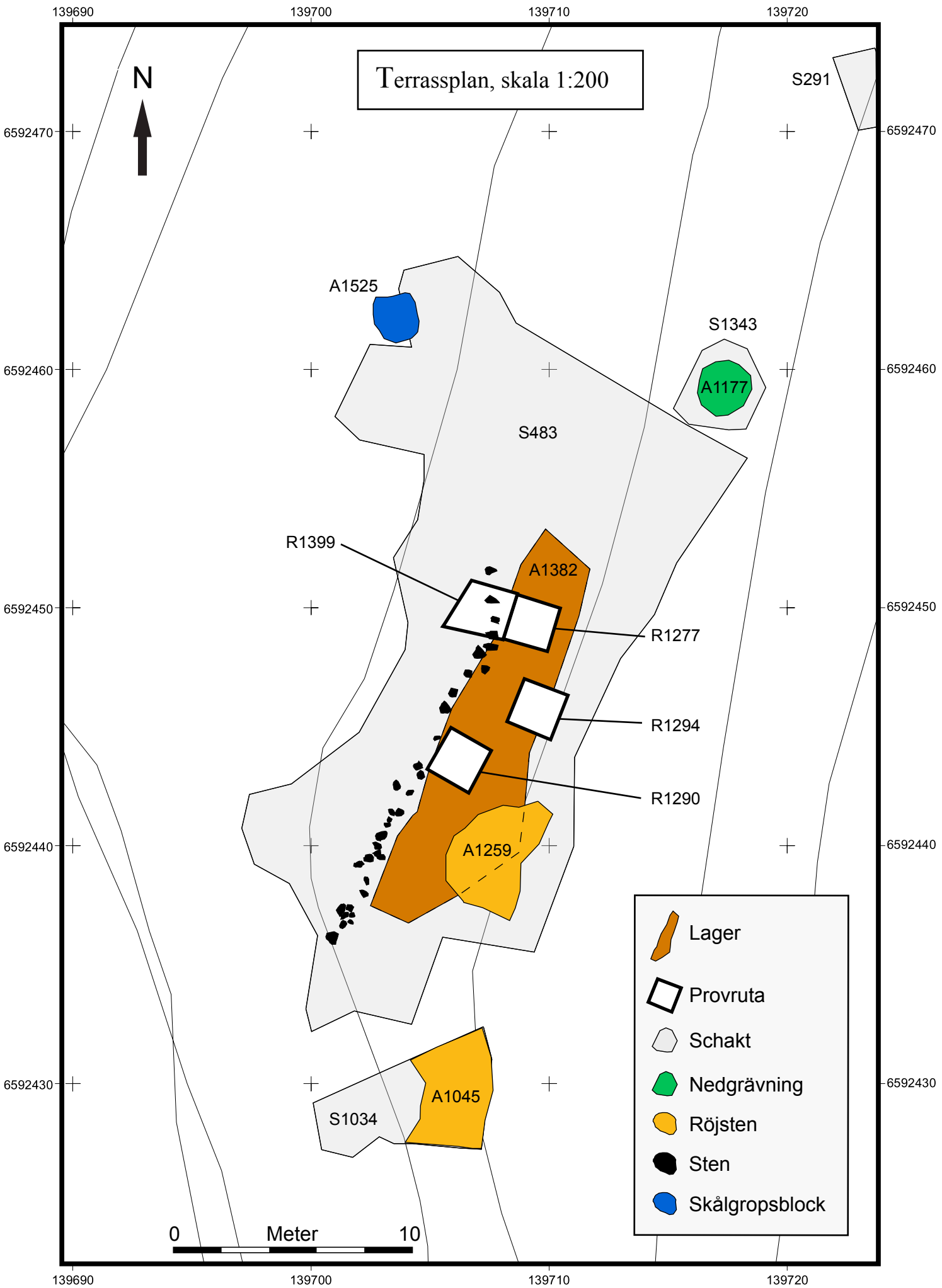
139680

139710

139740

139770





## Bilaga 2, Tabell för grävnheter

Id	X	Y	Djup (m)	Area kvm	Innehåll
1277	6592449.35	139709.29	0,3	4	AL 1382
1290	6592443.58	139706.22	0,3	4	AL 1382
1294	6592445.73	139709.50	0,3	4	AL 1382
1399	6592449.89	139707.10	0,3	5	AL 1382

## Bilaga 3, Schakttabell

Intrasis id	X	Y	Längd/bredd/djup (m)	Beskrivning
203	6592484.49	139752.01	2,5/10/0,12	Vegetationslager, ca 0,12 meter djupt. Rakt under detta kommer morän. I schaktets södra del är berg och endel spridda större stenar, 0,3-0,4 m stora.
224	6592485.52	139733.08	25/8/0,22	Vegetationslager AL 201, ca 0,22 meter djupt. Under detta är morän AL 202 samt berg. Schaktet är beläget i en nordöstlig sluttning.
255	6592479.74	139747.05	4,5/3,5/0,4	Vegetationslager AL 201, 0,2 meter djupt. Under detta morän AL 202. Rikligt med sten, 0,1-0,2x0,2-0,3 meter stora. I schaktets sydöstra del är berg i dagen.
263	6592470.30	139738.07	10,5/2/0,05-0,1	Vegetationslager AL 201 direkt på berg i schaktets nordvästra del. I schaktet sydöstra del är morän AL 202 och grå humös sand med måttlig med sten, 0,05-0,4 meter stora.
275	6592481.57	139719.50	12/2,3/0,2	Vegetationslager AL 201, 0,2 meter djupt. Spridda stenar, 0,1-0,2x0,2-0,3 meter stora, i hela schaktet. I schaktets östra del är berg.

287	6592476.99	139721.91	2,6/2,15/0,05-0,1	Vegetationslager AL 201, ca 0,05 meter djupt. Därunder brungrå silt med enstaka sten, 0,05-0,25 meter stora. Enstaka kol.
291	6592471.78	139723.37	3,2/2/0,05-0,1	Vegetationslager AL 201, 0,05-0,1 meter djupt. Under detta morän, AL 202.
483	6592448.46	139707.71	30/15,5/0,2	Vegetationslager AL 201, 0,2 meter djupt. Under detta är morän AL 202. Spridda större stenar, 0,2x0,4 meter stora. I schaktets nordöstra del är ett stråk med småsten.
1034	6592429.64	139703.84	7,5/3,3/0,05-0,2	I östra delen var ett tunt skikt av vegetationslager AL 201 beläget rakt på röjningsröset AM 10451. Marken sluttar mot väster, där vegetationslagret är 0,2 meter djupt. Under det kom gråbrun sand och småsten, 0,1 meter djupt. Under det kom morän AL 202.
1343	6592459.37	139717.16	3,7/3,4/0,15	Vegetationslager AL 201, 0,1 meter djupt. Beläget rakt över grop A 1177.

## Bilaga 4, Anläggningsbeskrivningar

### A295, röseliknande stensättning

X 6592489.69 Y 139747.56

Rund 8,5 m i diameter. Välvd profil, 0,8 meter hög i centrala delen. Tätt lagd stenpackning av 0,1-0,8 m stora stenar vilka är rundade och skarpkantade. Grop i mitten. I centrum av stensättningen syns stående flata stenar. Urplockad/utrasad sten i anläggningens västra del. Antydning till brätte i sydöst och i väster. Detta är 0,5-0,7 meter brett, bestående av 0,1-0,25 meter stora stenar. I den sydligaste kanten av brättet finns en röd sten, 0,25 meter stor. I rösets sydöstra del påträffades en 0,2 meter stor sten av en skör bergart (kvarts/fältspat?) av en avvikande sort, samma bergart som ett mindre block beläget ca 15 meter sydöst om anläggningen. Rösets sydöstra kant är belägen direkt på berghällen.

Ytan strax söder om röset förefaller rensad på sten.



**A325, stensättning**

*X 6592484.45 Y 139743.76*

Rundad, oval form, 5,3x2,7 m stor. Svagt välvd profil 0,3 m hög. Flack och relativt gles stenpackning, bestående av rundade och skarpkantade stenar, ca 0,1-0,5 meter stora. Tydlig kantkedja, bestående av 0,3-0,4 meter stora kantiga och rundade stenar. Stensättningens norra del ser ut att överlagra det eventuella brättet i den röseliknande stensättningen, A295.

**A340, stensättning**

*X 6592489.58 Y 139736.52*

Rund ca 3 m i diameter. Svagt välvd profil, 0,3 m hög. Tydligt avgränsad relativt gles stenpackning, bestående av rundade och skarpkantade 0,1-0,8 meter stora stenar.

**A355, stensättning**

*X 6592486.99 Y 139726.92*

Rund, 2x2,5 m stor. Svagt välvd i profilen 0,3 m hög. Stenpackningen är relativt gles och består av rundade och skarpkantade stenar, 0,05-0,5 meter stora. I stensättningens norra och södra del syns en kantkedja, bestående av 0,1 meter stora stenar. Strax nordväst och sydöst om stensättningen är två större stenar, 0,5 meter stora. Fynd av keramik, (F10002) i stensättningen norra ytterkant. Beläget ytligt på stenpackningen.

**A606, odlingsterrass**

*X 6592443.79 Y 139705.08*

Stensatt terrasskant bestående av stenar, 0,15 - 0,25 samt 0,4-0,6 m stora. Anläggningen sträcker sig i en rak linje i nordöst-sydvästlig riktning. Den är 17,5 meter lång, ca 0,7 - 1,4 meter bred och 0,1-0,15 meter hög. Höjden har uppskattningsvis sannolikt varit 0,3-0,4 meter. Tydlig avgränsning i södra delen, mer otydlig avgränsning i norra delen. I norr finns enstaka stenar, 0,15 - 0,3 meter stora, som sannolikt hör till terrasskanten.

I södra delen är terrasskanten bäst bevarad och här syns en rad med större stenar som ligger på moränen. Innanför dessa är en packning med mindre stenar. Det ser dock ej ut som om den varit flerskiktad. Över de mindre stenarna är ett lager med sand. I södra änden är 2 stenblock, vilka möjligen kan knytas till terrasskanten.

**A 1045, odlingsröse**

*X 6592429.81 Y 139705.80*

Flackt röjningsröse bestående av rikligt med 0,1-0,5 meter stora rundade och skarpkantade stenar. Röset är beläget intill en stenfri yta i söder som kan vara röjd för odling. Beläget i en västsluttning. I ytan intill röset är enstaka kol i ytan, sannolikt naturligt. Formen liknar röjningsröset A1259.

**A 1177, grop**

*X 6592459.22 Y 139717.38*

Rundad form med plan botten, 0,3 - 0,6 meter djup. I ytan fanns en del sten, 0,1-0,3 meter stora. Dessa kan eventuellt vara en rest av stenpackning runt gropen, men detta är dock tveksamt då de ligger såpass glest. I gropens botten framkom morän, grus och sten. Gropen förefaller vara grävd, men funktionen är svårtolkad.

**A 1259, odlingsröse**

*X 6592439.35 Y 139707.91*

Flackt parti med röjningssten. Rundad form. Bestående av glest packade rundade och skarpkantade stenar, 0,1-0,5 meter stora.

**A 1382, lager på terrass**

*X 6592445.02 Y 139707.10*

Brungrå silt med enstaka 0,1 - 0,25 m stora stenar samt enstaka kol. Tjocklek: 0,03-0,1 m. Lagret är djupast i södra delen. Sträcker sig längs hela den terrasserade ytan öster om terrasskanten A 606.

**A1429, stensättning**

*X 6592479.33 Y 139738.28*

Rundad, 5,8x5,0 m stor. Välvd profil, 0,5 meter hög. Stenpackningen består av rundade och kantiga stenar, 0,1-0,4 meter stora. Fyllningen består av mylla och morän. Delvis avtorvad.

**A1516, skålgropar**

*X 6592480.42 Y 139717.51*

Block 1,6x1,4 m stort, med nio skålgropar 4-7 cm i diameter och 0,5-1,5 cm djupa. Registrerade i FMIS som RAÄ 43:4

**A1525, skålgropar**

*X 6592461.59 Y 139704.05*

Block, 1,7x1,3 meter stor yta, med fyra skålgropar, nyupptäckt vid inventering i samband med förundersökningen. (Se bilaga 5).

Bilaga 5, Inventering - skålgropar

## **TVÅ SKÅLGROPSBLOCK I KALLHÄLL**

Redogörelse över specialinventering av skålgropsförekomster inom ett område vid Lädersättra i Järfälla socken och kommun



Det tidigare kända blocket Raä 43:4 från nordost Foto: S-G Broström

Utförd i juli 2009 av Sven-Gunnar Broström

**BOTARK-RAPPORT 2009-24**

## Redogörelse över inventering av skålgropsförekomster vid Lädersättra i Järfälla kommun.

Med anledning av ett väg och järnvägsbygge i Kallhäll, Järfälla kommun kommer fornlämning Raä 43 i Järfälla socken att beröras. Enligt FMIS består fornlämningen av tre stensättningar och ett skålgropsblock. Länsstyrelsen gav 2009 i uppdrag till Stockholms läns museum att utföra en förundersökning av fornlämningen. Eftersom det fanns ett skålgropsblock i området fick undertecknad i uppdrag att göra en specialinventering av skålgropar inom undersökningsområdet.

Det kända skålgropsblocket, registrerat som Raä 43:4, upptäcktes år 1999 av fornminnesinventeraren Kjell Linnér. Blocket ligger i slutningen nedanför de registrerade stensättningarna och strax ovanför den tidigare odlade dalgångsbotten. Det har en plan översida och det i kombination med läget gör att det är en typ av block som i rätt miljö kan innehålla skålgropar. Blocket visade sig nu vid en närmare granskning innehålla 9 skålgropar.

Vid inventeringen av det aktuella området upptäcktes ytterligare ett skålgropsblock. Det är beläget ett 20-tal meter söder om det kända blocket och i samma terrängläge. Blocket är av en mycket finkornig bergart och också detta brukar locka till sig skålgropsknackarna. Det innehåller fyra skålgropar varav ett par bara är en centimeter i diameter. Sådana här små skålgropar hittar man nästan bara i finkorniga bergarter. I andra bergarter har sådana vittrat så att de inte går att urskilja från naturliga vittringsgropar.

OBJEKT	RAÄ-nr	Beskrivning av förekomsten	Terräng	Orientering
1	43:4	<b>Hällristning</b> i block 1,6 x 1,7 x 0,6 m bestående av <u>9 skålgropar</u> 3 – 7 cm i diameter och 0,5 – 1,5 cm djupa. Belägen på blockets plana ovansida.	Igenväxt hagmark vid foten av brant västsluttning.	
2	nyfynd	<b>Hällristning</b> i block 1,7 x 1,4 x 0,2 m bestående av <u>4 skålgropar</u> 1 – 4 cm i diameter och 0,5 cm djupa. Den största skålgropen är huggen i en spricka. Belägen mitt på det platta och spruckna blocket.	Igenväxt hagmark vid foten av brant västsluttning. 22 meter SSV om Raä 43:4	

Tumba i augusti 2009

Sven-Gunnar Broström BOTARK





Det tidigare kända blocket Raä 43:4 från söder med stensättningarna i bakgrunden Foto: S-G Broström



Det nyupptäckta skålgropsblocket. Foto: S-G Broström