

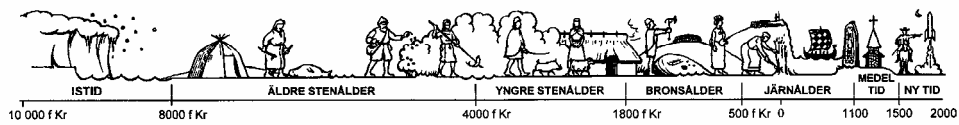
Kompletterande inventeringar i samband med

Förbifart Stockholm

Kompletterande inventeringar på Lovö socken,
Ekerö kommun, Uppland

Lars Andersson

Rapport 2009:22



Tidsaxel: Mats Vänehem



Sickla Industriväg 5B, 131 34 NACKA
 Tel vx 08-586 194 00, info 08-586 194 01
 Fax 08-32 32 72, E-post museet@lansmuseum.a.se

© Stockholms läns museum
 Produktion: Stockholms läns museum
 Redaktionell bearbetning: Lars Andersson

Allmänt kartmaterial: Lantmäteriverket. Medgivande 97.0133

Stockholm 2009

Administrativa uppgifter

| | |
|----------------------|---|
| Kommun: | Ekerö |
| Socken: | Lovö |
| Länsmuseets dnr: | 2008:029 |
| Uppdragsgivare: | Vägverket genom konsortiet Förbifart Stockholm SWECO VBB AB, WSP Sverige AB, Tyréns AB |
| Typ av undersökning: | Inventering |
| Projektledare: | Lars Andersson |

Sammanfattning

Föreliggande arbete utgör kompletteringar till tidigare utredningar utförda i samband med MKB för Förbifart Stockholm. Kompletteringarna innefattar nyinventering av ytor som kommer beröras av byggskedet för den planerade trafikleden Förbifart Stockholm.

Inledning

Stockholms läns museum har inom MKB-arbetet inför Förbifart Stockholm utfört ett uppdrag motsvarande en arkeologisk inventering. Utredningen beställdes och bekostades av konsortiet SWECO/WSP/Tyréns.

Utredningsområdet är beläget på norra och södra Lovö och utgörs av det planerade arbetsområdet markerat på fig 1 & 2. Föreliggande rapport är en komplettering av tidigare utredningar där områdesindelningarna motiveras av exploaterings arbetsområde och sammanhängande kulturmiljöer. Utredningen innehåller inga sökschaktningar.

Metod

Inom uppdraget ingår en fältinventering samt genomgång av historiskt kartmaterial av markerat område. Inga markingrepp i form av söschakt eller provgrävningar har utförts. Inmätningarna är manuellt utförda. Resultatet presenteras på en underlagskarta med rekommendationer på vidare åtgärder.

Topografi och fornlämningsmiljö

Utredningsområdet är beläget på norra och södra Lovö. Landskapet är småbrutet med uppstickande skogsklädda impediment av gnejs och morän. De lägre liggande områdena är åker/äng av postglacial lera. I utredningsområdet varierar höjderna mellan Mälarens vattennivå och 40 meter över havet. Södra utredningsområdet domineras av lämningar från brons- och äldre järnålder.

Resultat

Inom uppdraget har en fältinventering utförts av de ytor inom arbetsområdet som kan komma att beröras i byggskedet. Inventeringen utfördes i augusti 2009. Förhållandena var förhållandevis svåra med kraftig vegetation och svår sikt.

Objekt och riskområden Lovö

Inom inventeringsområdet vid södra Lovö finns ett antal registrerade fornlämningar. Dessa utgörs till stor del av grupper av stensättningar vilka kan tolkas vara indikation på ytterligare i dagsläget osynliga fornlämningar. Hela inventeringsområdet bör egentligen anses utgöra ett riskområde för att nya fornlämningar kan framkomma vid en exploatering. Förutom de särskilt utpekade riskområdena bör också arbetsområdet intill RAÅ 76 på norra Lovö och RAÅ 13 på södra Lovö, anses riskabla. Eventuellt bör dessa avgränsas innan ett eventuellt markingrepp.

Lindötunneln

En breddning av Lindötunneln innebär ett ingrepp i kulturmiljön kring Lindösundet. Platsen har historiskt präglats av närheten till sundet mellan Lovö och Lindö. Topografin kring sådana platser kan vara speciell och ofta finns lämningar vilka har markerat eller hävdad närvaron av de kringboende. Det kommunikativa läget är tydligt. Förbipasserande har genom lämningarna blivit varse att bygden är befolkad. Ofta är kulturlämningar exponerade mot sundet.

Vid södra tunnelmynningen är ett flertal fornlämningar kända. Dessa kommer beröras direkt av vägbreddningen. RAÄ 7 vilket utgör ett gravfält och en boplats kommer med all sannolikhet att behöva undersökas enligt KML 2 kap. Området kring Lovötunneln bör utredas med sökschaktning.

Södra Lovö.

Vid inventeringen bedömdes **obj. 1** utgöra ett "riskområde" för nyupptäckt av tidigare okända fornlämningar. Ytan innehåller två registrerade lagskyddade fornlämningar (RAÄ 9 & 126) vilka utgör gravar (stensättningar), boplatslämningar samt ett röse i krönläge. Området är ingen fornlämning i lagens mening men föreliggande inventering rekommenderar ändå någon form av antikvarisk kontroll vid ett markingrepp.

Obj. 2 är beläget intill ovanstående och utgörs av en stenröjd yta. Objektet är beläget i direkt anslutning till RAÄ 126, vilket utgörs av fem stensättningar samt boplatslämningar, och kan antas utgöra en tidigare odlad yta (fossil åker).

Obj. 3 utgörs av ett "riskområde" för nyupptäckt av tidigare okända fornlämningar och är således ingen fornlämning i lagens mening. Föreliggande inventering rekommenderar ändå någon form av antikvarisk kontroll vid ett markingrepp då objektet ligger i direkt anslutning till RAÄ 33 som utgörs av en stensättning.

Obj. 4 och Obj. 5 utgörs av indikationer på tidigare bebyggda platser, eventuellt torplämningar. Bedömningen grundar sig främst på vegetationsspår och inslag av sten som kan utgöra rester av byggnader. Indikationerna är svaga och går ej att belägga i det historiska kartmaterialet.

Obj. 6 utgörs av ett "riskområde" för nyupptäckt av tidigare okända fornlämningar och är således ingen fornlämning i lagens mening. Objektet är beläget i direkt anslutning till Söderby bytomt.

Obj. 7 utgörs av indikationer på en torp- eller bebyggelse lämning. Indikationen är svag och utgörs främst av vegetationsspår. Den går ej att belägga i det historiska kartmaterialet.

Norra Lovö.

Obj. 1 och obj 2 utgörs av stensättningsliknande lämningar. Obj 1 är en rund anläggning ca 4 x 4 m och 0,4 m hög. Uppstickande sten av 0,2-0,6 m storlek. Svag antydning till kantkedja. Mycket osäker fornlämningsstatus. Obj. 2 är en rund anläggning ca 3 x 3 m och ca 0,6 m hög. Ett större block på ca 1,1 m. Mycket osäker fornlämningsstatus.

Obj 3. utgörs av en rund stensättning ca 5 x 5 m och 0,2 m hög med ett mittblock på ca 1,0 m. Något osäker fornlämningsstatus.

Fornlämningar enligt FMIS inom eller i närheten av arbetsområdena.

Södra Lovö

| | | |
|--------|--------------------|------------------|
| RAÄ 6 | Gravfält | Fast fornlämning |
| RAÄ 7 | Gravfält & boplats | Fast fornlämning |
| RAÄ 8 | Vägmärke | Fast fornlämning |
| RAÄ 9 | Röse | Fast fornlämning |
| RAÄ 10 | Gravfält | Fast fornlämning |

| | | |
|------------|------------------------|-------------------------------|
| RAÄ 11 | Stensättning (treudd) | Fast fornlämning |
| RAÄ 12 | Stensättning | Fast fornlämning |
| RAÄ 13 | Gravfält | Fast fornlämning |
| RAÄ 31 | Gravfält? | Bevakningsobjekt |
| RAÄ 33 | Stensättning | Fast fornlämning |
| RAÄ 103 | Hällristning | Fast fornlämning |
| RAÄ 104 | Stensättning | Fast fornlämning |
| RAÄ 109 | Fornlämningslikn. läm. | Övrig kulturhistorisk lämning |
| RAÄ 126 | Grav- & boplotsområde | Fast fornlämning |
| RAÄ 118 | Stensättning | Fast fornlämning |
| RAÄ 166 | Bytomt Nedre Lindö | Fast fornlämning |
| Norra Lovö | | |
| RAÄ 97 | Fyndplats | Övrig kulturhistorisk lämning |
| RAÄ 76 | Gravfält | Fast fornlämning |

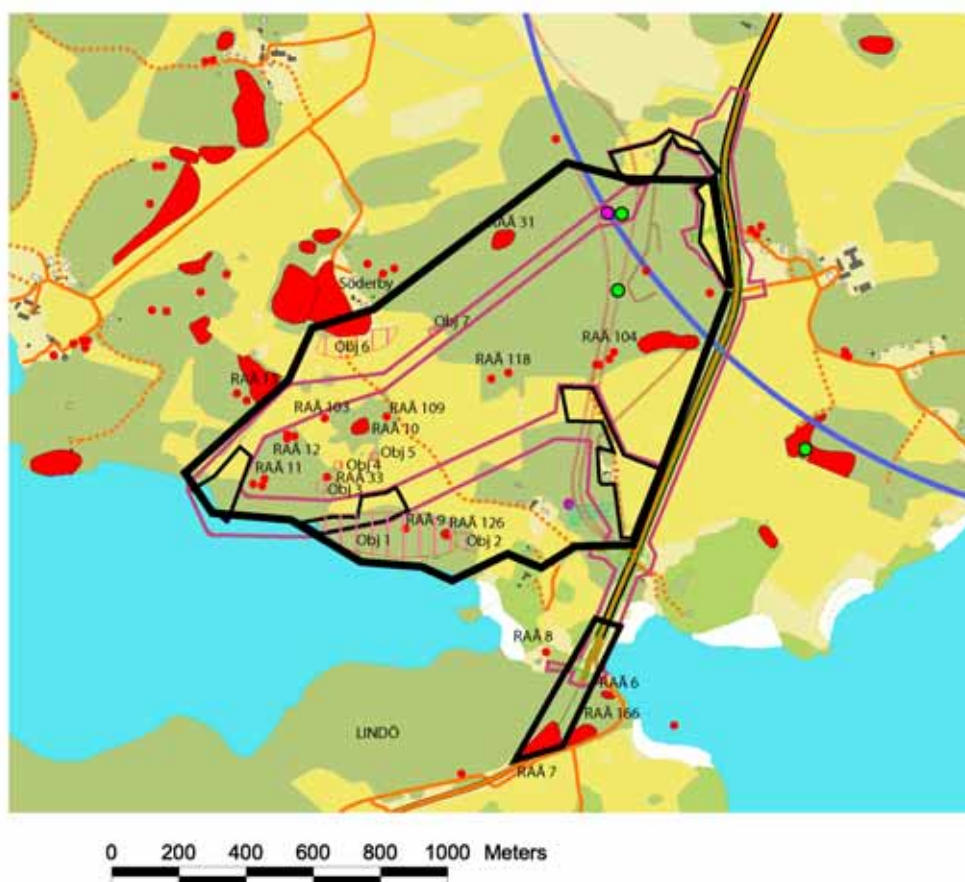


Fig 1. Södra delen av Lovö med objekt ,inventeringsområdet och kända fornlämningar (RAÄ-nr) markerade.

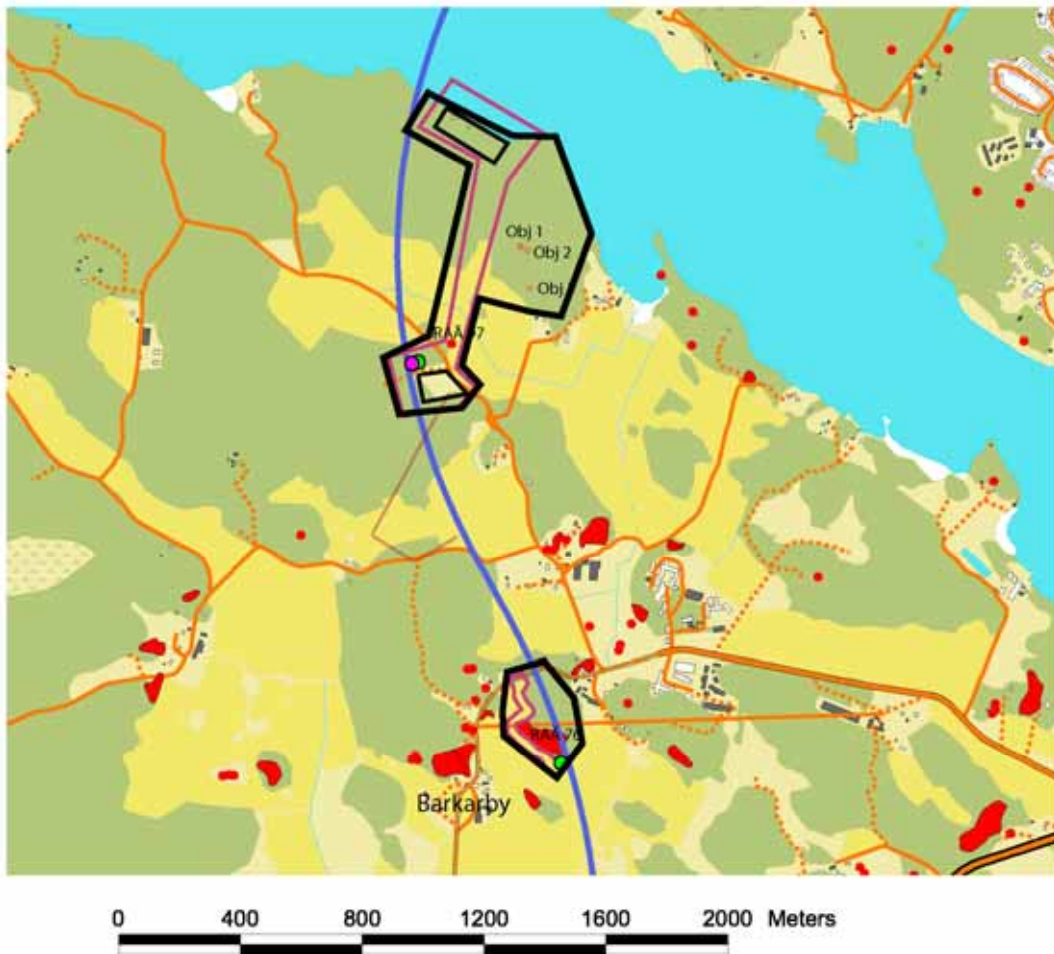


Fig 2. Norra delen av Lovö med objekt, inventeringsområden och kända fornlämningar (RAÄ-nr) markerade.