

# Sundby gårdssåg

Dokumentation av sågverk tillhörande Sundby gård, Sundby 7:520, Ornö sn,  
Haninge kn, Uppland

*Niss Maria Legars*  
Rapport 2009:23





# Sundby gårdssåg

Dokumentation av sågverk tillhörande Sundby gård, Sundby 7:520, Ornö sn,  
Haninge kn, Uppland

*Niss Maria Legars*  
Rapport 2009:23

Rapporten finns i PDF-format på adressen  
[stockholms.lans.museum](http://stockholms.lans.museum)



Sickla Industriväg 5B, 131 34 Nacka  
Tel 08-586 194 00 Fax 08-32 32 72  
Webb: [stockholms.lans.museum](http://stockholms.lans.museum)

© Stockholms läns museum  
Produktion: Stockholms läns museum

Allmänt kartmaterial: Lantmäteriverket. Medgivande 97.0133

---

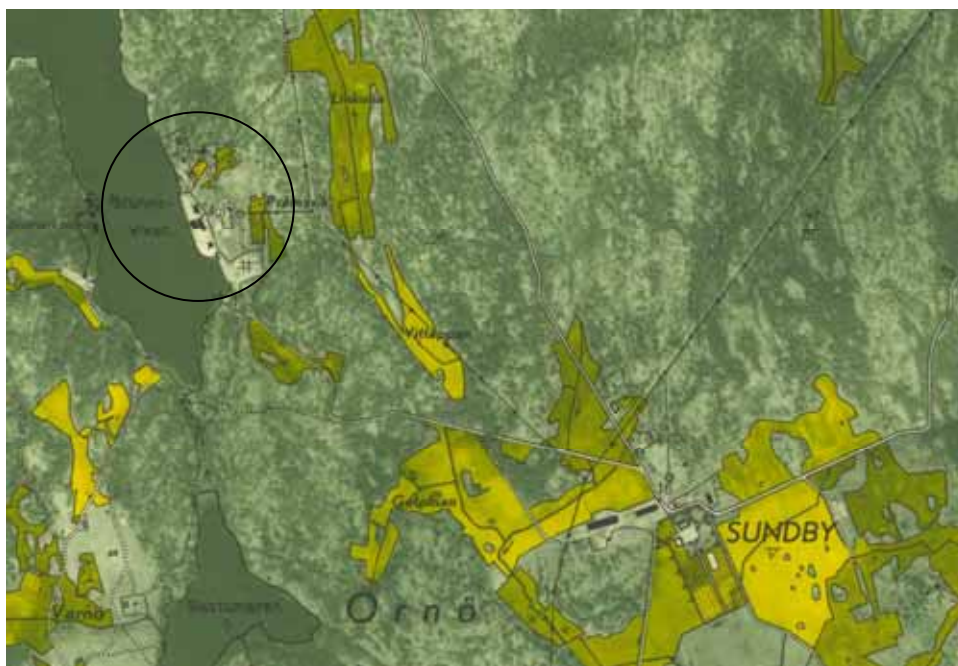
Nacka 2009

## Innehåll

Bakgrund och metod .....	5
Allmänt om sågar .....	6
Sundby gård .....	8
Historik om Sundby såg .....	9
Miljö-och byggnadsbeskrivning .....	9
Produktionsutrustning och arbetsoperationer vid Sundby såg .....	14
Källor och litteratur .....	20
Bilagor .....	20

## Bakgrund och metod

Länsstyrelsen i Stockholms län har gett Stockholms läns museum i uppdrag att dokumentera Sundby gårds sågverk. Anläggningar av det här slaget var förr mycket talrika, men har under de senaste årtiondena snabbt reducerats i antal.



*På kartan syns Sundby gård samt sågen som är inringad. Ekonomiska kartan.*

Dokumentationen av Sundby såg bygger på ett besök i augusti år 2009. Sammanställning samt ritningar är gjorda av Niss Maria Legars. Fotografier är tagna av Elisabeth Boogh, Stockholms läns museum.

Arkivsök har gjorts i Nordiska museets arkiv samt Riksarkivet. Där fanns dock inget material som berörde sågverket. I skriften Sundby säteri genom tiderna uppges Sundby gårdsarkiv som källa. Möjligtvis finns bevarade räkenskaper och annat material som skulle kunna ge större kännedom om sågverket. Länsmuseet har dock inte lyckats återfinna detta.

Historiken om sågverket är till största delen återgiven av Karl-Erik Larsson, som tidigare arbetat vid sågen, samt ägarinnan Margareta Stenbock von Rosen. Ulla Bergström, dotter till den tidigare sågförmannen Helge Sundberg har bistått med äldre fotografier.

Under kapitlet produktionsutrustning och arbetsoperationer beskrivs endast den utrustning som finns bevarad idag. För att förstå produktionsutrustningen är det ofrånkomligt att inte beskriva sågverkets arbetsprocesser. Därför är arbetsprocessen inarbetad i de beskrivningar som finns om maskinerna och övrig utrustning.

## Allmänt om sågar

Länge höggs och sågades timmer och annat virke med handverktyg. Tack vare vattenkraften introducerades de mekaniska sågarna. Dessa var beroende av dammar

eller vattenflöden. Vid industrialismens insteg vid 1800-talets mitt kom de ångdrivna sågarna. Flertalet av dessa kom sedan att elektrifieras. Den äldsta sågtypen, nickesågen, hade ett sågblad infäst i en ram av trä. Vid mitten av 1800-talet infördes ramsågar med flera blad som i ett moment kunde klyva stocken i flera brädor.

Fram emot sekelskiftet 1900 blev det vanligt att man vid de mindre sågverken installerade cirkelsågar, som möjliggjordes tack vare tekniken som nu hade blivit tillräckligt förfinad för att tillverka tunna starka sågklingor. Cirkelsågen, liksom hyveln och drevs ibland med vattenkraft, men dock vanligen med ångkraft och sedan med el.

Sågarna var installerade i enkla byggnader, oftast uppförda i ramverkskonstruktion, och mestadels öppna på flera sidor. Beroende på terrängen kunde de också uppföras i två våningar.

Förr byggdes sågarna omedelbart intill hav, sjö eller annat vattendrag. På så vis kunde timret förvaras i vattnet, sk sjölagring. Genom sjölagring kunde man skydda virket mot torka samt svamp- och insektsangrepp.

Skogsägaren fick betalt för sitt timmer efter grovlek och kvalitet, varför en timmermätning utfördes före sågning. Detta utfördes vid sågverket eller direkt i timmervältorna ute vid avverkningsplatserna.

Sågverkens personal fick ofta yrkesnamn beroende på arbetsuppgifter inom sågen. Vid försågningen fick försägaren hjälp av en hjälpsägare. Kantaren arbetade i kantverket och justeraren i justerverket. Sorteraren arbetade i sorterverket. Virkesmätaren mätte in timret och tillhörde en opartisk virkesmätarförening, eftersom både säljare och köpare av timret var angelägna om att mätningen blev riktig.

Beroende på produktionsinriktning delas sågverken in i olika kategorier; husbehovssågverk, Legosågverk<sup>1</sup>, Handelssågverk<sup>2</sup>, Exportsågverk.

---

<sup>1</sup> Små anläggningar där timmer vanligtvis försågas på uppdrag av oftast skogsägande bönder. Legosågen liknar husbehovssågen. Stundom fungerar sådana här sågverk både som husbehovs- och legosågar.

<sup>2</sup> En betydligt större anläggning än husbehovssågen och legosågverket. Här sker försågning för avsalu av timmer som förvärvats från skogsägare. Oftast fanns virkestork och hyvleri inom anläggningen. Produktionen avyttrades inom landet som snickeri- och byggnadsvirke.



*Breviks såg på Ornö. Gästarbetare med timmer, omkring 1930. Troligtvis såg arbetsprocessen liknande ut vid Sundby såg. Foto: Stockholms läns museum, 2009. Bildnr.:lx20051248h.*

## Sundby gård

År 1720 övertog Christina Taube Sundby efter sin mor. Gården var då nedbrunnen, efter ryssarnas härjningar i skärgården. Under början av 1720-talet påbörjade Christina Taube och hennes make Evert Didrik Taube att återuppföra Sundby gård. År 1754 köptes gården av Johan Rosir och har sedan dess gått i arv. År 1854 ärvdes gården av familjen Stenbock, och i och med detta, inleddes en omvälvande epok i säteriets historia. Gården har gradvis omvandlats från traditionell fideikommiss till ett modernt familjeföretag som bl.a. driver skogsbruk, färjerederi och fastighetsbolag. Säteriet har genom historien utövat ett stort inflytande på öns sociala, ekonomiska och kulturella utveckling. Än idag karakteriseras gården av sin kraftfulla röda timmerbyggnad i karolinsk herrgårdstradition. Sundby gård är byggnadsminne sedan 1987. Den dokumenterade sågen omfattas dock inte av detta skydd.





*En glimt från Sundby såg från tiden som anläggningen var i bruk. Foto: Privat.*

## Historik om Sundby såg

Sundby gård hade tidigare en såg vid Lättringe. Detta var en ramsåg, som drevs av vattenkraft. Sågen i Lättringe låg dock så till att den endast möjliggjorde hantering av timmer från Ornö. Genom att flytta sågen till Brunnsviken kunde man utvidga verksamheten till att även bearbeta timmer som kom över havet från andra öar, där gården hade sina utmarker.

Det är oklart när sågen vid Brunnsviken uppfördes, men troligtvis någon gång under 1920-30-talet. Sågen var i drift periodvis, beroende på säsong och hade då ungefär tio man anställda.

Tidvis var Sundby såg snarare ett handelssågverk än husbehovssåg eller legosåg. Sågeriverksamheten bedrevs nämligen under företagsnamnet "Ornö såg och hyvleri". Under en period hade "Ornö såg och hyvleri" en egen skuta som fraktade virket i skärgården. Skutan gjorde man sig dock av med under 1940-talet. Under de tider när sågen var i gång sågades runt 110-120 stockar om dagen. Det mesta virket högs på hösten. Därpå följde sågningarbetet som oftast var avslutat i maj.

Generellt hade skärgårdsvirket sämre kvalitet än virket från fastlandet. Skärgårdsvirket var mer kvistrikt och krokigt. Som en följd av detta sålde sågen mycket slipers som användes för järnvägsbyggen. För att ta fram detta kunde både krokigt och kvistigt virke användas.

Sågen användes i större omfattning fram till 1980-talet och senast kring 1990-talets slut. I dag är det billigare att frakta hem virke från fastlandet än att framställa det lokalt.

## Miljö-och byggnadsbeskrivning

### Sågverksmiljön

Sågen är uppförd intill Brunnsviken, där det även finns en kaj som är konstruerad av bakar med pågjuten cement. I Brunnsviken flöt stockarna i väntan på uppforsling till sågen. Kring sågen finns delar av den bevarade järnrälsen kvar. På rälsen transporterades virket på vagnar/kärror. Mellan sågen och vattnet finns delar av kerattbanan<sup>3</sup> bevarad. Även delar av vagnarna/kärrorna är till viss del bevarade (hjul och hjulaxlar). Intill sågverket ligger ett bostadshus, där sågförmanen tidigare bodde.



*Räls för transport av virke. Foto: Elisabeth Boogh, Stockholms läns museum, 2009, Idng20090854h.*

### Sågverket

Sågverksbyggnaden är uppförd av ramverkskonstruktion med enkla plankväggar, målade i Falu rödfärg. Byggnaden är täckt av ett sadeltak med tvåkupigt lertegel. Mot sydost finns ett skärmtak, täckt av sinuskorrugerad plåt.

Hyvleriet är uppfört som tillbyggnad åt sydväst med ett sluttande pulpettak. Taket är täckt med galvaniserad och sinuskorrugerad plåt. Även hyvleriet har enkla plankväggar. Sågverket liksom hyvleriet är försett med brädgolv.

Kontoret är uppfört mot sågverkets nordvästra gavel. Kontorsbyggnaden har fasader av liggande spåntad panel och är täckt av tvåkupigt lertegel. Mot öster finns ett tvåluftsfönster med tre glasrutor i vardera båge. Intill fönstret finns entrén med spegeldörr. Mot väster finns två fönster; det ena är ett treluftsfönster med tre glasrutor i vardera båge, det andra ett tvåluftsfönster med tre glasrutor i vardera båge. Fönstren samt dörren har släta omfattningar. Invändigt är kontoret klätt med masonite på väggar och tak.

---

<sup>3</sup> Kedjetransportör



*Sågverket från öster. Foto: Elisabeth Boogh, Stockholms läns museum, 2009, Idng20090816h.*



*Kontoret. Nordöstra fasaden. Foto: Elisabeth Boogh, Stockholms läns museum, 2009, Idng20090829h.*

### **Virkesförrådet**

Byggnaden är uppförd i ramverkskonstruktion med släta plankväggar av kantade bräder. Sadeltaket är täckt med sinuskorrugerad och galvaniserad plåt. I byggnadens nordvästra del ligger spånrummet och i byggnadens mitt ligger

virkesförrådet med öppna hyllor. Ytterligare två förrådsutrymmen ligger åt sydost. Det ena fungerade som förråd för den masonite man köpte in för vidare avsalu.



*Virkesförrådet från söder. Foto: Elisabeth Boogh, Stockholms läns museum, 2009, Idng20090821h.*



*Virkesförrådet med öppet hyllsystem. Hit kom kunderna för att handla. Foto: Elisabeth Boogh, 2009, Idng20090823h.*

## Transformatorn

Byggnaden som är kvadratisk är uppförd av lertegel på en gjuten grund. Taket, är utformat som ett tälttak, täckt av sinuskorrigerad och galvaniserad plåt. Ingen invändig beskiktning kunde göras av transformatorn, då byggnaden var låst.



*Transformatorn, sydvästra fasaden. Foto: Elisabeth Boogh, Stockholms läns museum. 2009, Idng20090827h.*

## Produktionsutrustning och arbetsoperationer vid Sundby såg

Sundby såg drevs ursprungligen med ångkraft. Från denna era vittnar än idag de gjutna plintarna, där det tidigare fanns utrustning för vedeldning och ångmaskin. Strömmen installerades i början av 1940-talet, då transformatorn uppfördes.

Timret drogs upp från vattnet med hjälp av en kätting, upp på kerattbanan. Timret hakades fast på "katter" (stål med piggar som kan liknas med en kattklo med naglar) och denna var i sin tur ansluten till kättingen. "Katter" liksom delar av kerattbanan finns idag bevarade. Tidigare fanns ett kuggjul som hakades i varje kättinglänk och drog upp stocken till sågverket. Idag vittnar endast gjutna plintar i sågverkets norra ände, om kuggjul och remskiva som tidigare fanns här.

Under senare delen av sågverksamheten kördes timret upp för vägen för att sedan rullas ned för slänten, där sedan stockarna kom att ligga in vid sågen, i väntan på vidare bearbetning. Timret rullades upp på bänken. För att få över timmerstocken till rullbänken fälldes "träarmar" ut som timret kunde rulla ner på. På så vis slapp man lyfta. "Hjälpstågarna" skulle se till att timret matades upp från kerattbanan och var lätt att lyfta över till rullbänken. Oftast var det yngre män som var anställda som Hjälpstågare.



*Till vänster syns tvärgående timmerstockar som timret kunde rulla ner på. I mitten syns kerattbana med "katt". Foto: Elisabeth Boogh, Stockholms läns museum, 2009, Idng20090837h.*



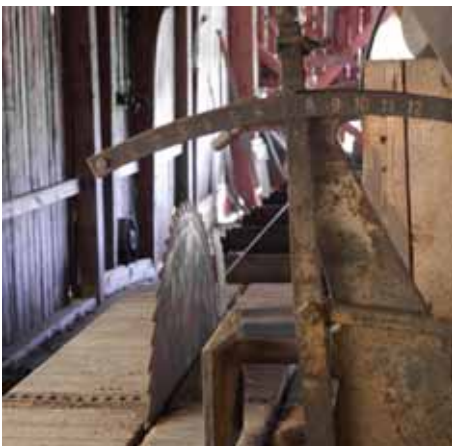
*Träarmarna kunde fällas ut när timret skulle rullas över till sågbänken. Foto: Elisabeth Boogh, Stockholms läns museum, 2009, Idng20090836h.*

#### *Stockcirkelsåg*

Stocken lades på plats och späades fast på rullbordet, som hade ett spår för klingan. Under sågoperationen matades bordet fram mot klingan med en drivanordning. Till sågbänken hörde en växellåda med vajer. När första snittet hade skurits backades bordet och stocken avpassades för nästa snitt.

På Sundby sägeri sågade man upp till nio meter långt timmer.

Till sågutrustningen hörde klingskyddet, som fälldes ned över klingan vid sågning. Med hjälp av en tumställare kunde man ställa in dimensionen på det virke som skulle sågas. I anslutning till klingan finns en klingslip. Klingan fick slipas ungefär tre gånger om dagen. Ibland bara för hand. Plankbärare tog hand om virket som kom ur sågen.



*Till vänster; Sågklinga samt tumställare. Till höger; Troligtvis "bärkudde" som lades på axeln när bräder och plank skulle bäras bort. Foto: Elisabeth Boogh, Stockholms läns museum, 2009, Idng20090835h, Idng20090847h.*

### *Kantverk*

I sågens sydvästra del finns ett kantverk, där brädorna kantades. Kantverket är försett med två klingor på sågspindeln, ett sk dubbelt kantverk. Vid kantning kunde den ena klingan flyttas i sidled så att avståndet mellan klingorna motsvarade brädans önskade bredd.

I taket, ovanför kantverket sitter en lampa med plåtskärm. Lampan är ihopslagen, förutom en rak linje som gav ljus i form av ett streck, en slags "lasereffekt". Detta var ett hjälpmedel för att kunna passa in virket rakt.

Karl- Erik Larsson minns att sågarna ibland skojade med varandra, och ändrade inställning på lampan...



*Övre bilden; Kantverket. Bild nedan till vänster; de två klingorna som skar kanter. Till höger; lampan ovan klingan. Foto: Elisabeth Boogh, Stockholms läns museum, 2009, Idng20090848h, Idng20090841h.*

### *Baksåg*



I baksågen sågades bakar och ribbor av i en meters längder. Längden var idealisk för förvaring och transport.



*Baksåg. Foto: Elisabeth Boogh, Stockholms läns museum, 2009, Idng20090844h.*

#### *Spånledning*

Nästan alla sågverkets maskiner är kopplade till en sk spånledning. Det var ett slags dammsugsliknande system som sög upp all den stora mängden spån som bildades i sågverket. Intill sågen och kantverket fanns spånledningar som via fläktar sög ut dammet i kanaler som gick ut genom virkesladans nock för att slutligen utmytna i spånrummet. Spånet såldes för att användas som isolering av vindar, väggar etc. Även klyven och hyveln var kopplade till spånledningar. Men istället för att gå raka vägen till spånrummet sögs kutterspån till en kvarn för att malas ner till sågspån. Därefter sögs det vidare ut till spånrummet.



*Kvarn för hyvelspån, kutterspån samt spånledning. De gjutna plintarna på bilden är rester efter den forna ångmaskinen. Foto: Elisabeth Boogh, Stockholms läns museum, 2009, Idng20090858h.*

### *Klyv*

I klyven klövs virket till rätt tjocklek. Sundby sågs klyv är tillverkad av "Bolinders J & C.G.Bolinders M.V.A.B. i Stockholm".

### *Hyvel*

Hyveln är märkt " E.V. Beronius M.V.A.B patent Eskilstuna". I hyveln satt hyvelstål som fick bytas med jämna mellanrum. Allt stål vägdes innan det sattes in, för att garantera att det skulle hyvla jämnt. Sundby gårds hyvel kunde förses med stål som hyvlade bl.a. pärlspånt, kvartsstav, fasspont etc.

Till hyveln fanns ett räkneverk, som räknade hur mycket man hade hyvlat. Tack vare räkneverket slapp man mäta virket i efterhand.



*Hyveln. Nedan till vänster; detaljbild av hyvelstål med bräda. Nedan till höger; räkneverket. Foto: Elisabeth Boogh, Stockholms läns museum, 2009, Idng20090850h, Idng20090859h, Idng20090853h.*

### *Planhyvel*

Intill hyveln finns en planhyvel för hyvling av breda bräder. Bland annat hyvldes en hel del båtboard. Hyveln är märkt "Jonsereds fabriker 1905".



*Planhyveln med anslutande spånledning. Foto: Elisabeth Boogh, Stockholms läns museum, 2009, Idng20090852h.*

### *Virkesladan*

I virkesladan förvarades det färdiga virket för avsalu. Mot söder finns ett rum för förvaring av masonite. Masonite köptes in från fastlandet för vidare försäljning. Även papp såldes på sågeriet.

Längst ner i byggnaden ligger spånladan. Hit leddes via fläktar och rör, allt slipdamm och sågspån från sågverkets maskiner.

### *Kontoret*

I kontorslokalen finns ett stort skrivbord, bänk och bord.



*Kontoret. Foto: Elisabeth Boogh, Stockholms läns museum, 2009, Idng20090857h.*

### *Sliprum*

Innanför kontoret finns diverse slipar för redskapen. Här finns bla en smärgel för att slipa hyvelstål. På väggen finns en hylla för samtliga hyvelstål.

Cirkelsågen kunde dock filas på plats dels med den stationära slipmaskin samt med en flatfil, ca tre gånger om dagen.



*Till vänster; sliprummet med slipstenar. Till höger; hylla med hyvelstål. Foto: Elisabeth Boogh, Stockholms läns museum, 2009, Idng20090855h, Idng20090860h.*

## Källor och litteratur

Margareta Stenbock von Rosen, fastighetsägare

Karl-Erik Larsson (arbetade på sågen vid 1900-talets mitt)

Tag hand om tekniken, Inventering av kulturhistoriska miljöer. Riksantikvarieämbetet, Stockholm 1997.

Om sågar och sågtillverkning. Minnesskrift AB, Sägbladsfabriken i Nora 1898-1948. Göteborg 1949.

Sundby säteri genom tiderna, Bygdemuseet Ornö Sockenstugas skriftserie nr 2 Ornö 1997

Åsander, Karl-Ivar. Ur sågningsteknikens historia. Västerbotten nr 1/2 1976.

## Bilagor

SPÄNLADA

VIRKESFÖRRÅD

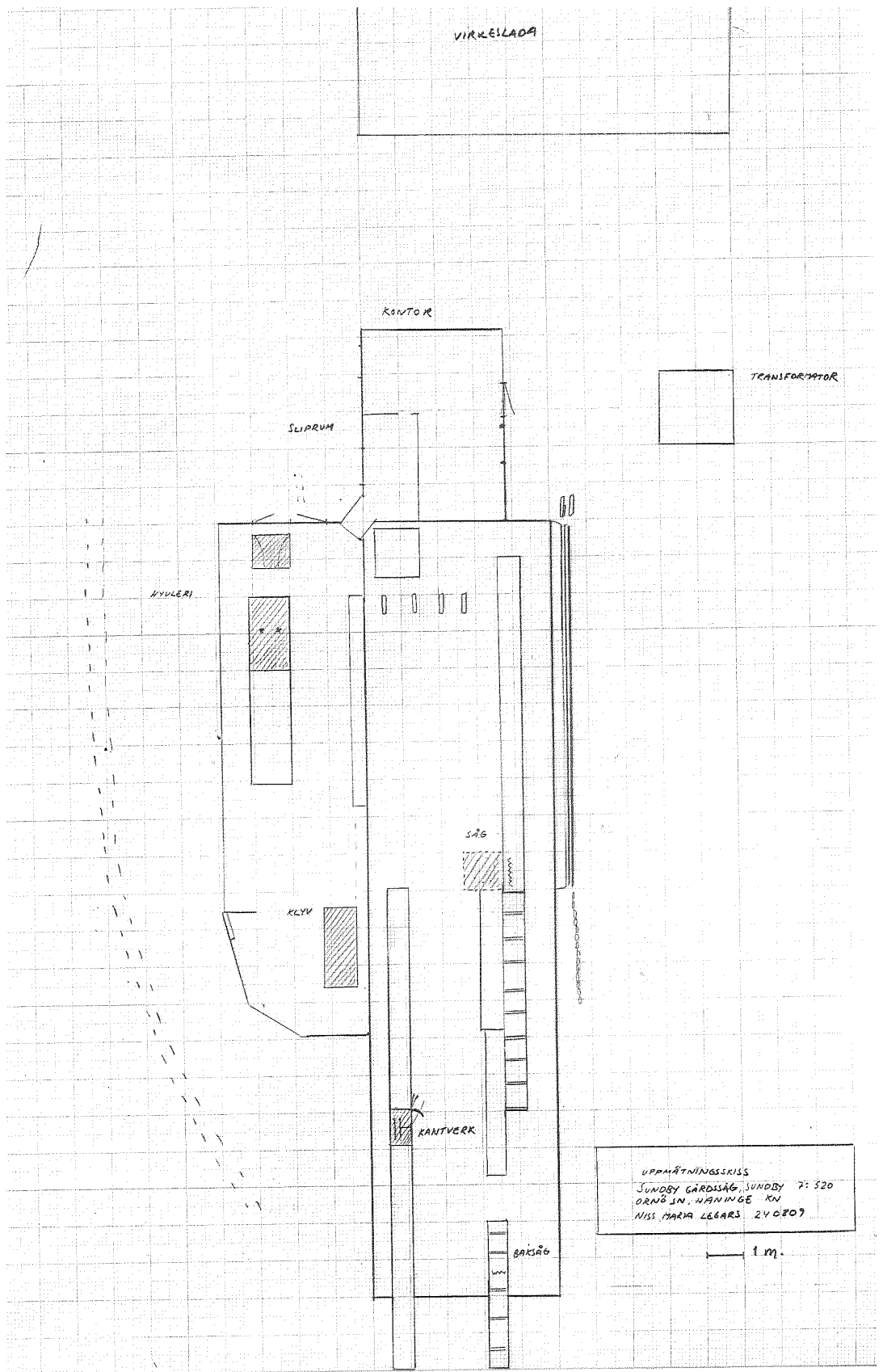
MASONITELAGER

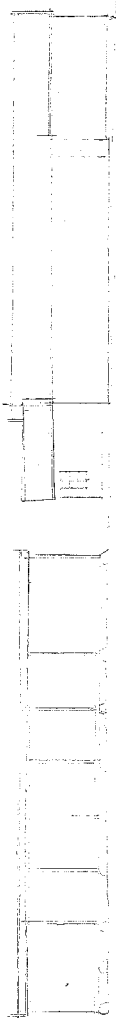
DASS

FÖRRÅD

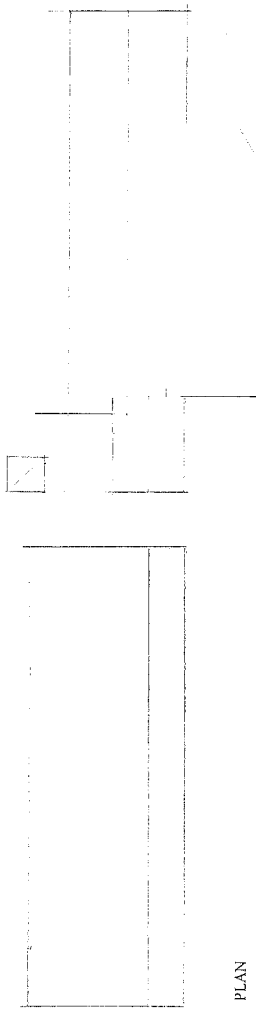
UPPMÄTNINGSISS  
SUNDBY GÄRDISÅO, SUNDBY 7:52D  
ORIG IN. HANINGE KN  
MISS MARIA LEGARS 240809

1 m





FASAD MOT VÄSTER



PLAN

SUNDBY 7: 520 ORNÖ HANINGE KOMMUN  
SÄGVERKET  
FASAD OCH PLAN  
RITAD AV ISS ARK KARL WESTIN  
SKALA 1:200 DAT 2009-03-18 RITN NR

