

Upplands Väsby stationshus

Bebyggelseantikvarisk utredning av stationshusen vid Upplands Väsby station, Nedra Runby 4:2, Ed socken, Upplands Väsby kommun, Uppland

Lisa Sundström
Rapport 2009:25



Upplands Väsby stationshus

Bebyggelseantikvarisk utredning av stationshusen vid Upplands Väsby station, Nedra Runby 4:2, Ed socken, Upplands Väsby kommun, Uppland

Lisa Sundström
Rapport 2009:25

Om inget annat anges har bilderna tagits av Lisa Sundström.

Rapporten finns i PDF-format på adressen
stockholms.lans.museum



Sickla Industriväg 5B, 131 34 Nacka
Tel 08-586 194 00 Fax 08-32 32 72
Webb: stockholms.lans.museum

© Stockholms läns museum
Produktion: Stockholms läns museum

Allmänt kartmaterial: Lantmäteriverket. Medgivande 97.0133

Nacka 2009

Innehåll

Förord.....	6
Bakgrundshistorik	6
Stationshusen - byggnadsbeskrivningar	11
Skydd av bebyggelsen.....	23
Status	23
Kulturhistorisk bedömning av utförda åtgärder.....	25
Antikvariska rekommendationer.....	26
Källor	26

Bilagor

- Väsby stationshus, fasad mot banan, Folke Zettervall, odaterad
- Väsby stationshus, fasad mot gården, Folke Zettervall, odaterad
- Väsby stationshus, ritning till postlokal, fasad- och planritning, Folke Zettervall, odaterad
- Väsby stationshus, ritning till postlokal, sektion och sidofasad, Folke Zettervall, odaterad
- Väsby stationshus, plan, Folke Zettervall, odaterad

Förord

Stockholms läns museum har av Stadsarkitektkontoret, Upplands Väsby kommun, fått i uppdrag att utföra en byggnadsantikvarisk utredning av stationshuset i Upplands Väsby. Intill stationshuset ligger en f d postlokal och ett magasin som utgjorde en del av den ursprungliga anläggningen och ska ingå i utredningen.

Arbetet ska beskriva byggnadernas karaktär, kulturhistoriska värden och kvaliteter att ta tillvara i den påbörjade planeringen av stationsområdet i Upplands Väsby.

Bakgrundshistorik

Järnvägen dras genom Väsby

Efter det att järnvägen¹ dragits fram efter 1800-talets mitt växte flera stations- och industrisamhällen upp i Stockholms närhet. Så även i Upplands Väsby vars utveckling mot ett modernt samhälle påbörjades när Norra stambanan drogs genom området. Järnvägen drogs i Väsby genom ett landsbygdsområde som dominerades av gården Stora Vilunda och dess marker.



Utsnitt ur Häradskartan 1901-06, Lantmäteriverket Gävle

Väsby station byggs

Stationen förlades till utkanten av gården Stora Vilundas mark där det första stationshuset uppfördes 1865. Stationen, som fram till 1939 hette Väsby, öppnades 1866 när stambanan invigdes.

Kring stationen växte ett litet stationssamhälle med bl a lanthandel upp. Läget vid järnvägen var attraktivt för industriföretag p g a de goda kommunikationerna och vid 1900-talets början etablerade sig Väsby verkstäder och Optimus i Väsby. Vid samma tid såldes gården Stora Vilunda, vars marker styckades och bebyggdes. Väsby villastad etablerades och ett stort antal villor uppfördes i stationens närhet.

Stationshuset flyttades 1908 till den nuvarande parkeringen för att byggas om till bostadshus. Det gamla stationshuset revs 1962.

¹ Norra Stambanan, 1865 och Västeråsbanan (Mälarbanan), 1876



Väsbys stations första stationshus uppfört 1865. Foto: Vasbyfilateli.zoomin.se, vykort.

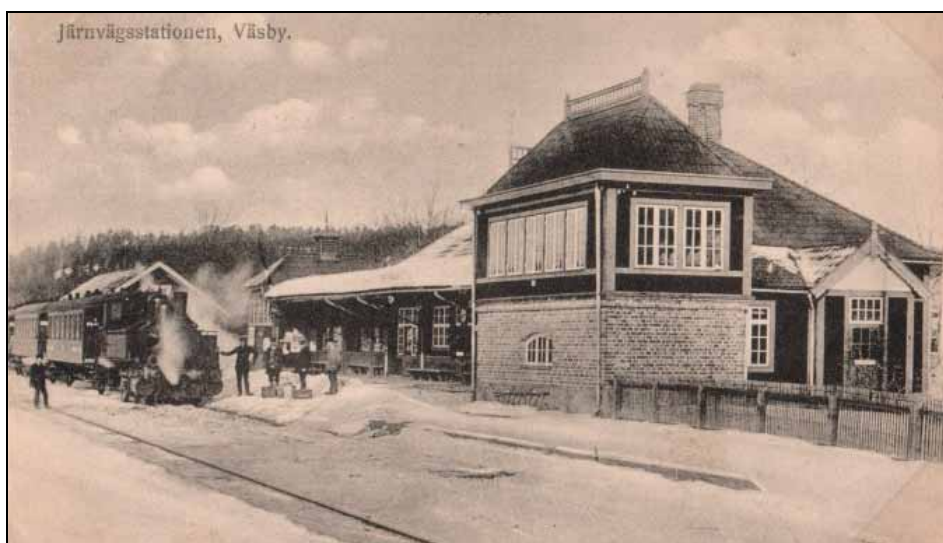


Utsnitt laga skifteskarta, 1904. Väsbys Verkstäder och Väsbys Villastad har etablerats vid stationen. Lantmäteriverket Gävle.

Ett nytt stationshus uppförs

Ett nytt stationshus stod färdigt 1908 och ritades av statens järnvägars chefsarkitekt Folke Zettervall. Folke Zettervall ritade för SJ:s räkning ett stort antal byggnader från lokverkstäder till kontorsbyggnader och ställverk samt ett hundratal stationshus. Många av Zettervalls stationshus uppfördes med ett likartat utseende i nationalromantisk arkitekturstil.

Till Väsby station uppfördes också byggnader för postlokal med bostad, ställverkshus och toaletter. Själva stationshuset inrymde väntsal och vestibul, rum för rese gods och expedition och rum för stinsen. Byggnaderna ritades i en, för byggnadstiden, förekommande nationalromantiskt stil med småspröjsade fönster och röd- eller brunfärgade fasader. Från stationshuset var utgången direkt till perrongen.



Väsby station uppfört 1908 efter ritningar av Folke Zettervall. Foto: Vasbyfilateli.zoomin.se, vykort.



Vy över Väsby station. Foto: Vasbyfilateli.zoomin.se, vykort.

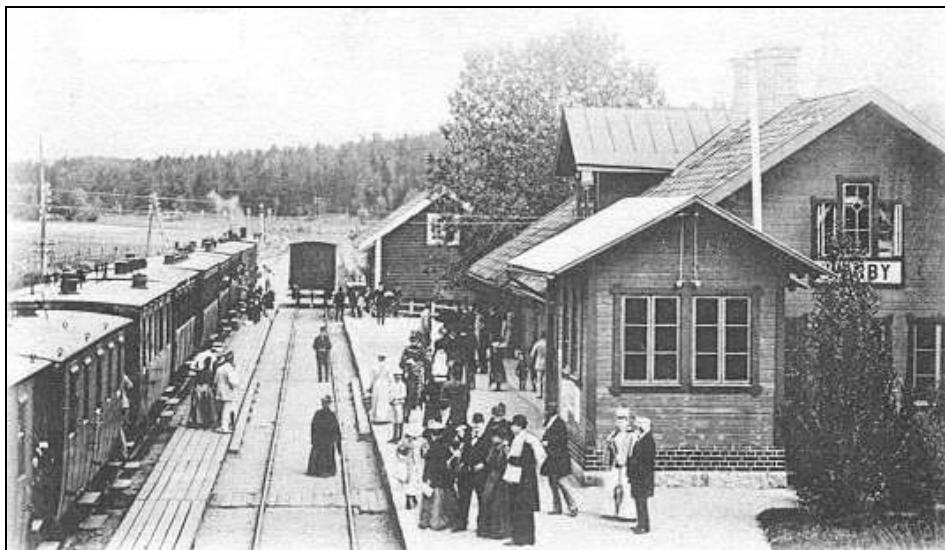


Interiör från stationshuset. Foto: Sveriges järnvägmuseum, bildnr. JVM_KAD00660



Interiör från stationshuset. Foto: Sveriges järnvägmuseum, bildnr. JVM_KAD00659

Intill stationen vid järnvägen ligger ett f d godsmagasin uppfört 1866 samtidigt som det gamla stationshuset.



Det gamla stationshuset och godsmagasinet. Vasbyfilateli.zoomin.se



Det f d godsmagasinet. Foto Carin Arnborg, 1982.

Stationen byggs om

Stationshusen har under årtiondena byggts om och till samt moderniserats interiört vid flera tillfällen. Toalettbyggnaden i norr är ersatt av en tillbyggnad med nedgång till pendeltågen. Ställverksbyggnaden revs troligen under 1940-talet då en ny uppfördes en bit ifrån.

Sedan 1970 är Upplands Väsby är en station för Stockholms pendeltåg. Detta förde med sig att själva stationen byggdes om med en tunnel under stationen och nya perronger samt ett relähus uppfördes söder om den f d postlokalen. Vid ombyggnaden moderniserades byggnaderna och färgsättningen ändrades till gult.



Stationshusen efter ombyggnaden under sent 1960-tal. Foto: C-H Ankarberg, 1973, Stockholms läns museum.

Stationshusen - byggnadsbeskrivningar

Stationshuset

Stationshuset är uppfört 1908 och hör till den ursprungliga stationsanläggningen ritad av Folke Zettervall. Byggnaden bevarar sin form och volym samt takmaterial från byggnadstiden. Stationshuset har tillfogats en mindre tillbyggnad för pressbyråns entré samt en tillbyggnad för nedgång till pendeltågen. Ursprungliga dörrar och fönster har ersatts av nya som ej utförts med hänsyn till byggnadens ursprungliga utseende. Utsmäckning av vikt för byggnadens arkitektur har tagits bort eller förenklats till men för byggnadens arkitektoniska uppbyggnad. Byggnaden är interiört moderniserad och bevarar ingen äldre planlösning eller fast inredning. Stationshuset hyrs idag ut till restaurangverksamhet (Restaurang China Thai) och Pressbyrån.

Grund	Putsad grund.
Stomme	Plankstomme?
Fasadmaterial	Liggande fasspontpanel, gulmålad med vitmålade knutbrädor och lister (troligen akrylatfärg). Utbyggnad i söder med stående slät panel med rundad avslutning i gavelröste samt figursågad vindskiva.
Takform	Valmat sadeltak med utsvängd takfot. Skärmtak över pressbyråentré. Åt norr synliga figursågade taksparrar och en mindre del pärlspontpanel. Utbyggnad i söder med sadeltak. Utbyggnad i söder med pulpettak.
Takmaterial	Tvåkupigt lertegel, tegelnock. Vitmålade takfotsbräder.
Skorstenar	Ventilationsskorstenar.
Stuprör/rännor	Vita hängrännor och stuprör.
Fönster	Vita aluminiumbågar med "låtsas"-spröjs.
Fönsteromfattningar	Släta omfattningar av trä, vitmålade (troligen akrylatfärg).
Dörrar	Entré till restaurang försedd med pardörr med fyllningar och glasad övre fyllning med blyspröjs, grönmålad, på insidan klädd med vit slät skiva. Entréparti med glasade aluminiumdörrar till pressbyrån.
Tillbyggnader	Verandatillbyggnad för servering av trä med grönmålade räcken. I norr sammanbyggd med nedgång till pendeltågen. Entré tillbyggnad till pressbyrån. Tillbyggnad åt väst mot tågstation.
Övrigt	Stor klocka av plåt över entrén till restaurangen. I norr ventilation, telefonautomat och annonsplare installerade på fasaden. Parabolantennor installerade på taket.



Stationshuset från nordöst. Bildnr: lp20090381, Stockholms läns museum



Tillbyggnad i norr för nedgång till pendeltågen. Bildnr: lp20090382, Stockholms läns museum



Stationshuset från sydöst. Bildnr: lp20090383, Stockholms läns museum



Utbyggnad i söder. Bildnr: lp20090384, Stockholms läns museum



Verandatillbyggnad för utservering. Bildnr: lp20090385, Stockholms läns museum



Interiör restaurang China Thai. Bildnr: lp20090386, Stockholms läns museum



Pressbyrån i byggnadens norra del. Bildnr: lp20090387, Stockholms läns museum



Interiör Pressbyrån. Bildnr: lp200903889, Stockholms läns museum

F d postlokalen

Byggnaden uppfördes 1908 i sammanhang med stationshuset och hade ursprungligen funktion som postlokal med bostad. Trots att byggnaden har byggts till åt tre håll bevarar den ursprungliga byggnadskroppen sin form, volym och takmaterial. Fönster och dörrar har ändrats samt ersatts med nya av ett utseende främmande för byggnadens ursprungliga karaktär. Byggnaden är interiört moderniserad och bevarar ingen äldre planlösning eller fast inredning. För närvarande hyrs byggnaden ut till restaurangverksamhet (Pizzeria Stazione).

Grund	Gjutning mot grund, fotlist av svartmålad plåt. Tillbyggnader gjuten grund.
Stomme	Plankstomme?
Fasadmaterial	Liggande fasspontpanel, gulmålad med vitmålade knutbrädor och omfattningar (troligen akrylatfärg).
Takform	Halvvalmat sadeltak.
Takmaterial	Tvåkupigt lertegel, tegelnock.
Skorstenar	En skorsten av tegel.
Stuprör/rännor	Vita hängrännor och stuprör.
Fönster	Sentida, kopplade fönsterbågar.
Fönsteromfattningar	Släta omfattningar av trä, vitmålade.
Dörrar	Entréer försedda med sentida dörrar, vitlackerade.
Tillbyggnader	Verandatillbyggnad för servering av trä med vitmålade räcken försedd med markis. Entrétillbyggnad med sadeltak. Skärmtak över entré. Tillbyggnad åt söder med pulpettak.
Övrigt	Parabolantenner installerade på taket.



Den f d postlokalen med tillbyggnader för entré åt öster samt tillbyggnad för restaurang och uteservering i söder. Bildnr: lp20090388, Stockholms läns museum



Den f d postlokalen från norr. Bildnr: lp20090390, Stockholms läns museum



Interiör restaurang Pizzeria Stazione. Bildnr: lp20090391, Stockholms läns museum

Magasinet

Det f d godsmagasinet vid stationen uppfördes 1866, samma år som stationen invigdes. Magasinet har byggts till åt öster och norr och i söder har en veranda för uteservering tillfogats.

Fönster- och dörrpartier är utförda i ett material och med ett utseende främmande för byggnadens ursprungliga karaktär. Byggnaden har trots tillbyggnaderna karaktär av en ekonomibyggning och bevarar sin ursprungliga form och volym, delvis stomme och till mindre del äldre fasadmateriell samt takstol med ett äldre bräddtak.

Byggnaden hyrs idag ut för restaurangverksamhet (PUB Magasinet). Puben är inredd i rustik salongstil och bevarar interiört magasinets äldre skjutbara portar. Toaletter, restaurangkök o s v har förlagts till den tillbyggda delen i norr.

Grund	Putsad, ofärgad sockel.
Stomme	Regelverk.
Fasadmateriell	Liggande panel på förvandring, rödmålad, röd slamfärg. Rödmålade knutbräddor. En mindre del fasad målad med röd oljefärg.
Takform	Sadeltak.
Takmateriell	Enkupigt tegel. Tegelnock. Täckbrädd av plåt. Rödmålade vindskivor. Rödmålad takfotslist.
Skorstenar	Ventilationsskorstenar.
Stuprör/rännor	Svarta hängrännor och stuprör. Stuprör med avrinning i byggnaden.
Fönster	Stora svarta aluminiumbågar med 4 rutor/båge.
Fönsteromfattningar	Slåta fönsteromfattningar av trä, rödmålade.
Dörrar	Två svarta glasade aluminiumdörrar i söder. Svarta sentida panelklädda dörrar i norra tillbyggnaden.
Tillbyggnader	Tillbyggnad längst med hela östfasaden under eget sadeltak. Tillbyggnad i norr med eget sadeltak, lastkaj under pulpettak täckt med korrugerad plåt. Verandatillbyggnad för uteservering av trä målad svart.
Övrigt	Ett äldre taktäckningsmateriell av okantade bräddor är synlig i byggnadens inre. Parabolantennar installerade på taket.



Det f d godsmagasinet från sydöst med tillbyggnad under eget sadeltak längst med hela östfasaden samt tillbyggnad för uteservering i söder. Bildnr: lp20090392, Stockholms läns museum



Magasinet med tillbyggnad under eget sadeltak i norr. Bildnr: lp20090393, Stockholms läns museum



*Interiör Pug Magasinet. Magasinet's skjutbara portar är bevarade interiört.
Bildnr: lp20090394, Stockholms läns museum*

Skydd av bebyggelsen

Fastigheten omfattas av en stadsplan antagen 1978. Byggnaderna på fastigheten har i planen inte försetts med skyddsbestämmelser.

I skriften "Upplands Väsby kulturhistoriska miljöer", där kommunens kulturhistoriskt värdefulla miljöer redovisas, ingår stationsområdet i ett kulturhistoriskt värdefullt område. Området beskrivs som en sk närmiljö med betydelsen "ett område som särskilt ingående belyser viktiga delar av kommunens historia".

För området gäller PBL 3 kap. 12 §. "Byggnader, som är särskilt värdefulla från historisk, kulturhistorisk, miljömässig eller konstnärlig synpunkt eller som ingår i ett bebyggelseområde av denna karaktär, får inte förvanskas."

Status

Byggnaderna är, såvitt läns museet kan bedöma, i huvudsak i gott skick med smärre färgbortfall.

Ändringar som rivning av byggnader, tillbyggnader samt val av nya fönster, dörrar och färgtyper har inte utförts med hänsyn till byggnadernas kulturhistoriska värde vilket bidragit till att det kulturhistoriska värdet har minskat. Om- och tillbyggnader mot spårområdet, ursprungligen stationshusets framsida mot spårområdet, har förvandlats till en baksida vilket förvanskade byggnadernas ursprungliga utseende mot järnvägen.

Anpassning av byggnaderna för restaurangverksamhet har i bidragit till att byggnadernas äldre inredning gått förlorad och ny inredning utförts utan hänsyn till byggnadernas karaktär. Verksamheterna medför även att installationer som ventilation, fläktar, paraboler, markiser, skyltar och uteserveringar o s v påverkar byggnaderna utseendemässigt och bidrar till ett "skräpigt" intryck.



Bebyggelsen vid stationen från perrongen (längst fram i bild relähus uppfört 1967). Bildnr: lp20090395, Stockholms läns museum



Fläktar installerade på stationshusets fasad mot norr. Bildnr: lp20090396, Stockholms läns museum

Kulturhistorisk värdering

Stationen är den plats från vilken det moderna Upplands Väsby växte fram. Stationshusen och den bebyggelse som växte upp vid stationen (Henriksborg) ger en god bild av Väsby gamla stationssamhälle omkring sekelskiftet och har ett samhällshistoriskt värde och är av vikt för Upplands Väsby's identitet. Stationshusen och bebyggelsen intill stationen hör till centrala Upplands Väsby's äldsta bevarade bebyggelse och berättar om samhällets uppkomst och historia och har stora lokalhistoriska värden.

Stationshuset och den f d postlokalen hör båda till de stationshus som uppfördes vid Väsby station 1908. Byggnaderna bevarar sin ursprungliga arkitektoniska form och volym med en bibehållen nationalromantisk karaktär typisk för stationshus vid seklets början. Byggnaderna har med sin bibehållna karaktär arkitektoniska värden och är av stor vikt för upplevelsen av miljön vid stationen. Tillbyggnader, ändring av fönster och dörrar samt förenklad utsmyckning har dock minskat byggnadernas autenticitet.

Stationsbyggnaderna omfattas av ett visst arkitekturhistoriskt värde då de ritats av den välkände arkitekten Folke Zettervall, upphovsman till flera av Sveriges stationshus. Av de stationshus som ursprungligen uppfördes längst med Norra stambanan och Mälärbanan är få bevarade norr om Stockholm i länet. Upplands Väsby station är ett av få som finns kvar och berättar om regionens järnvägshistoria och omfattas därmed av ett regionalt värde.

Magasinet hade funktion som godsmagasin och hör till den äldsta bebyggelsen vid stationen. Magasinet har, med sin bevarade grundform och volym med bibehållen karaktär av ekonomibyggnad, framförallt ett miljöskapande värde intill stationen.



Magasinet från än. Bildnr: lp20090397, Stockholms läns museum

Antikvariska rekommendationer

Ur antikvarisk synpunkt är det angeläget att bebyggelsen vid stationen bevaras för att även i framtiden berätta om Upplands Väsby's uppkomst och historia som stationssamhälle. För att bevara "järnvägs miljön" vid stationen är det av vikt att byggnadernas karaktär av stationshus bibehålls.

Detaljer av vikt för byggnadernas autenticitet som utsmyckning, fönster och dörrar m m har förenklats eller utförts i olämpliga material och utseende som minskat byggnadernas kulturhistoriska värde. Av vikt för upplevelsen av bebyggelsen och stationsmiljön skulle vara att återföra byggnadernas kulturvärden. Detta kan ske genom en restaurering med antikvarisk inriktning där byggnadernas utsmyckning, fönster, dörrar och färgsättning återställs till sitt ursprungliga utseende.

Fråga om byggnadernas framtida användning bör lyftas. Krav bör ställas vad avser utvändiga installationer och skyltning o s v med hänsyn till byggnadernas kulturvärden och stationsmiljöns upplevelsemässiga värden.

Vid den pågående planläggningen av området rekommenderas skyddsföreskrifter i plan för att säkra bebyggelsens framtida bevarande.

Om stationshusen inte kan bevaras på ursprunglig plats och eventuellt måste flyttas tas bebyggelsen ur sitt sammanhang och det kulturhistoriska värdet minskar ytterligare eller går helt förlorat. Möjligen kan en flyttning till ett läge i stationens närhet samt ett återställande av bebyggelsens ursprungliga form och utsmyckning innebära att byggnaderna kan bibehålla ett lokalt historiskt värde. En flyttning av byggnaderna till en helt annan plats kan inte anses meningsfull då värden av vikt för bebyggelsens sammanhang går förlorade.

Källor

Skriftligt material

Olausson, Ingrid, Upplands Väsby 50 år, Ett stycke svensk nutidshistoria, Upplands Väsby 2002

Upplands Väsby, Kulturhistoriska miljöer, Uddevalla 1988

Arkiv

Lantmäteriverket, Gävle, kartor

Stockholms läns museum, bebyggelseinventeringar, Hammarby socken

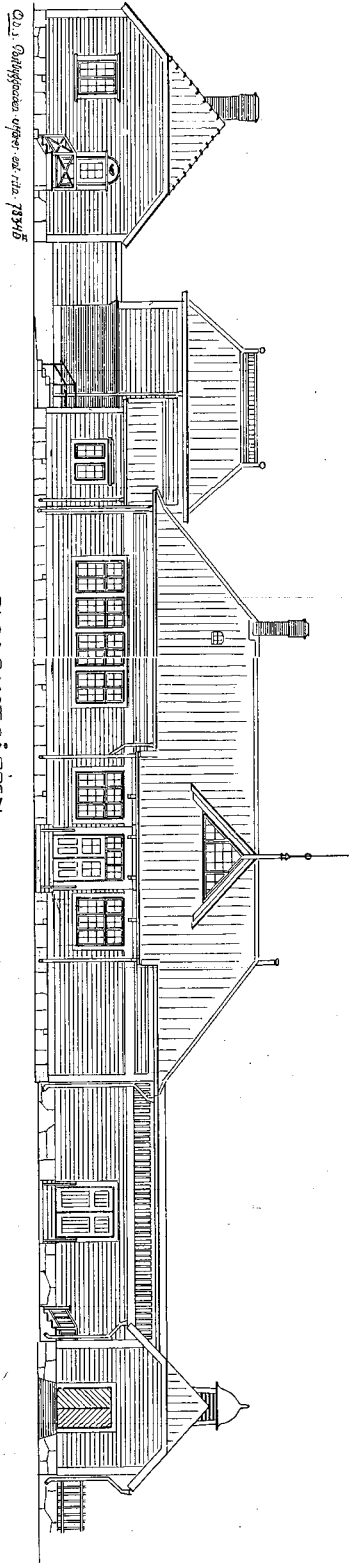
Sveriges Järnvägsmuseum, fotografier

Upplands Väsby kommun, ritningar och fotografier

Internetkällor

Vasbyfilateli.zoomin.se, vykort

Upp- VÄSBY STATIONSHUS.



Öf. Rindögrenska öfver nr: 73316

FASAD MOT GÅRDEN.

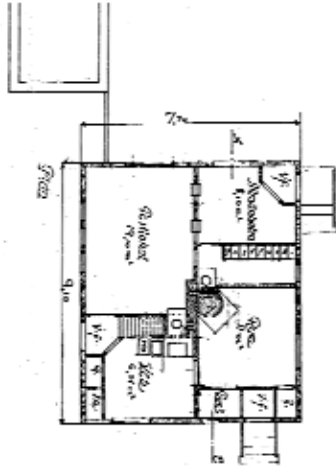


BEHANDLAD 1882/10/12

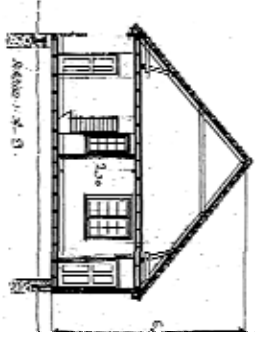
KUNGL. JÄRNVÄGSSÄTTRESEBY
BANBYRÅN
 ÅR 1882
 LITTE N:o 73316

Samfundet
 N:o 73316

*Apple-Blauy Stenobyhu.
Prinzip. Nr. 242000.*

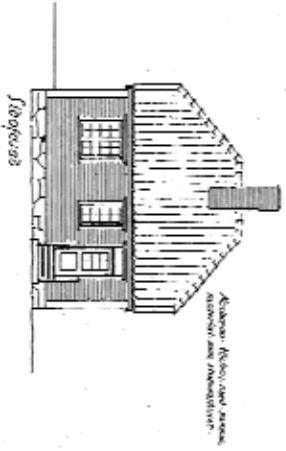


Seite mit garten.

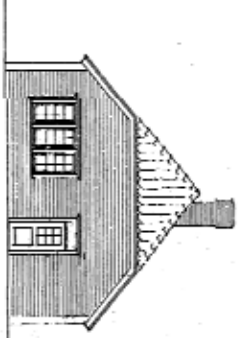


Querschnitt.

2. Stockwerk / Dachstuhl / Keller



Seitenansicht



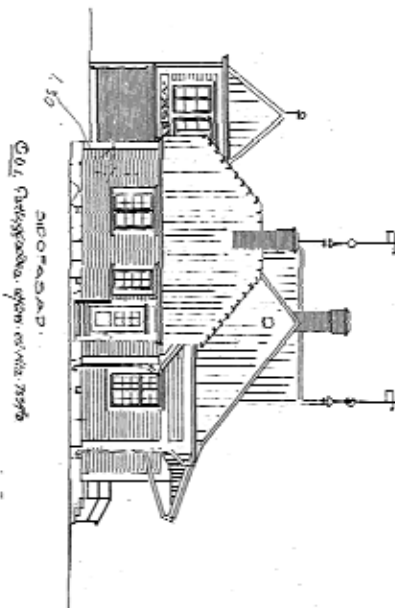
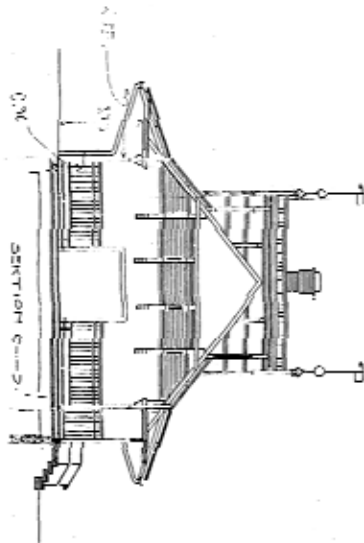
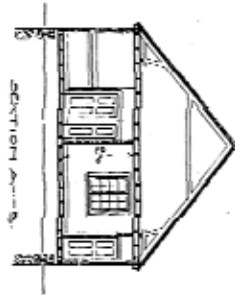
Seite ohne Garten.



KUNGL. JÄRNVÄRST. FÖRELSEN
BANBYRÅN
 437 THELLOVÄGEN
 161 08 34 | Lokalt LIT E. Nr. 1
 08 44 78 34 40

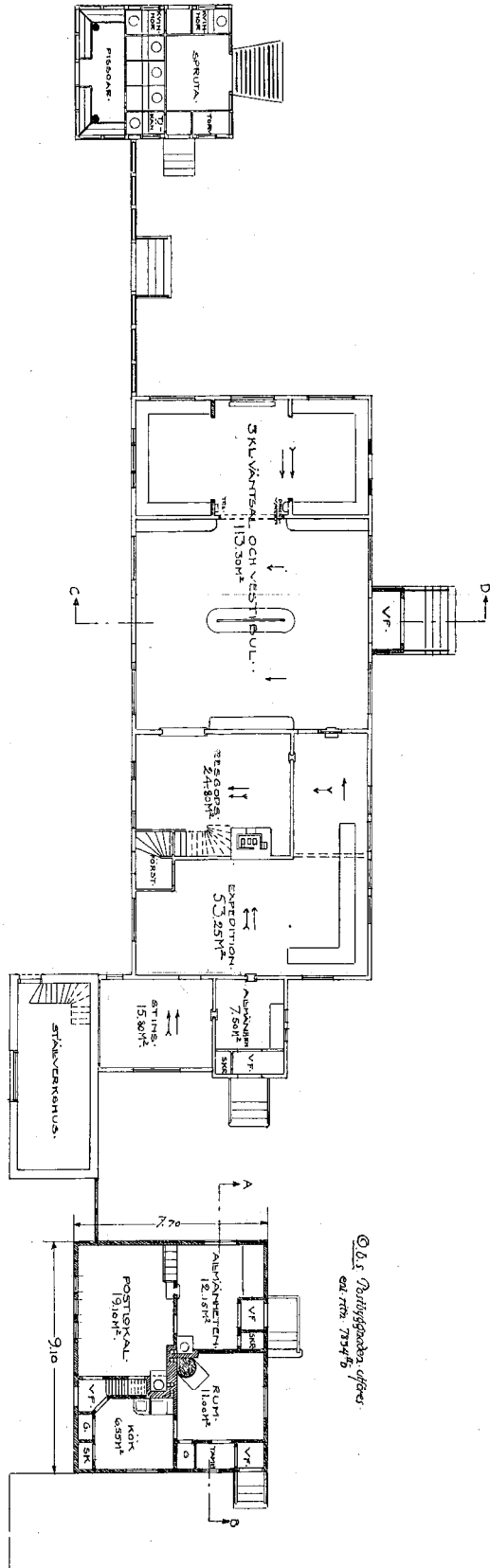
Frankenstein

VÄSBY STATIONSHUS



KUNGL. JÄRNVÄGSDIREKTORIESEN
 BÅNENS PLAN #
 1884
 Carl Thomsen
 1884

VÄSBY STATIONSHUS.



© O.S. Dahlströms arkitektbyrå
 ark. nr. 734/75



N:o 283920
 BANDRYM
 1884
 O.S. Dahlströms
 Arkitektbyrå