

Björkby gård

Förundersökning av fd komministerbostad på Björkbygård, Vallentuna socken, Vallentuna kommun, Uppland

Cecilia Pantzar
Rapport 2009:38



Björkby gård

Förundersökning av fd komministerbostad på Björkby gård, Vallentuna sn,
Vallentuna kn, Uppland

Cecilia Pantzar
Rapport 2009:38

Rapporten finns i PDF-format på adressen
[stockholmslansmuseum](#)



Sickla Industriväg 5B, 131 54 Nacka
Tel 08-586 194 00 Fax 08-32 32 72
Webb: [stockholmslansmuseum](#)

Bild framsida. Det fd komministerbostället på Björkby gård från sydöst. Bildnr
Ip20090513. Foto Cecilia Pantzar.

© Stockholms läns museum
Produktion: Stockholms läns museum

Allmänt kartmaterial: Lantmäteriverket. Medgivande 97.0133

Nacka 2009

Innehåll

Bakgrund	7
Administrativa uppgifter	7
Kort byggnadshistorik	8
Byggnadsbeskrivning.....	11
Interiör	15
Timmerteknik	21
Färgdokumentation	22
Byggnadsutveckling	23
Kondition	25
Rekommendation	26
Källor och Litteratur	27
Bilaga 1 - Färgdokumentation	27
Bilaga 2 - Inventeringsblankett	30



Björkby gård ligger söder om väg 268 och är markerad med en svart pil.
Vallentuna kyrka är belägen norr om sjön, sydväst om vägkrysset och Vallentuna centrum. Fastighetskarta från Lantmäteriet.

Bakgrund

Stockholms läns museum har fått i uppdrag av länsstyrelsen att utföra en enklare förundersökning av den före detta komministerbostaden på Björkby gård. Byggnaden är sedan länge tagen ur bruk och i stort behov av upprustning. Ägarna har en ambition att åter sätta huset i stånd. Förundersökningen är ett första steg inför en eventuell upprustning. Syftet har varit att utreda byggnadens ålder och huruvida den är i sådant skick att den kan bevaras. Förundersökningen omfattar en översiktlig byggnadsdokumentation. Som underlag vid dokumentationen användes plan- och fasadritningar utförda av arkitekt Anneli Runefelt, 1997.

Värden och riktlinjer

Rådande värdering av Björkby gård bygger till stor del på den bebyggelseinventering som gjordes 1970. Vid det tillfället klassades den gamla mangårdsbyggnaden som intressant, nivå 2. I Kulturminnesvårdsprogrammet för Vallentuna kommun ingår Björkby gård i en helhetsmiljö som anses vara kulturhistoriskt värdefull (Dhylén-Täckman 1986). Samma helhetsmiljö kallas för Västra Vallentuna i kommunens översiktsplan från 2001. Läns museet har tidigare gjort bedömningen att Björkby gård har ett väsentligt kommunalt kulturhistoriskt värde på grund av sin tidigare funktion som komministerboställe. Man gjorde samtidigt bedömningen att byggnaden inte uppfyllde kraven för byggnadsvårdsbidrag (Hedenblad 1998). Förundersökningen har resulterat i en ny bedömning och läns museet ser nu skäl till att Björkby gård rustas och bevaras. Motiveringen finns att läsa under rubriken *Rekommendation*.

Administrativa uppgifter

Objekt: Björkby gård
Socken: Vallentuna
Kommun: Vallentuna
Landskap: Uppland
Vårt dnr: 2009:024
Länsstyrelsens beslut: 2009-03-06 dnr 434-08-87647
Beställare: Länsstyrelsen i Stockholm
Ägare: Erika Nordell
Uppdrag: Förundersökning
Antikvarie: Cecilia Pantzar på Stockholms läns museum
Arbetstid: 20091002-20091031

Kort byggnadshistorik

Björkby gård har en lång tradition på platsen och ingår i en närmiljö till Vallentuna kyrka. Det första skriftliga belägget är från 1538. Gården finns även med på den geometriska kartan från 1635. Gårdens nuvarande mangårdsbyggnad uppfördes 1938. Den tidigare huvudbyggnaden fick stå kvar och användes till en början för sommarboende. Trots en viss användning avtog underhållet och huset har alltsedan det nya huset tillkom fått förfalla.

Idag används gården främst för hästhållning. Det bedrivs även småskalig odling av havre och hö som inbringar djurfoder för husbehov. Med den pågående expansionen av centrala Vallentuna, som är kommunens centrum, har stora delar av områdets övriga äldre gårdsmiljöer försvunnit.



Björkby komministerboställe i Vallentuna, sett från sydöst. Vallentuna bildarkiv, fotograf okänd, 1863.



Byggnaden från sydväst. Bildnr lp20090503. Foto Cecilia Pantzar.



Västra gavelväggen har endast varit putsad nedtill. På gavelröset finns inte de träpluggar som finns på övriga fasadytor. Till vänster syns fönster av typ F1, till höger F2, i gavelröste finns ett av typ F2 och två mindre gluggar av typ F5. Bildnr lp20090509. Foto Cecilia Pantzar.



Norra fasaden har en långt gången skada i den västra delen. Väggen kalvar och drar med sig både vindsbjälklag och fönster. Bildnr lp20090504. Foto Cecilia Pantzar.



Närbild på den skadade delen av nordfasaden. I sockeln syns ingången till källaren. Mellan ingång och västgavel löper en påmurad betongklack. Vid en reparation krävs byte av timmer i stora delar av detta väggparti. Bildnr lp20090508. Foto Cecilia Pantzar.



Östra gavelväggen har varit helt putsad men är numera helt frilagd. Till vänster och i gavelparti finns fönster av typ F2, precis som i väster har gavelröstet även två gluggar av typ F5, i bottenvåning till höger finns F3. Det förekommer frekventa rötskador mellan stockvarven. Ovan fönster finns partier med ilagningar och centralt på fasaden finns två utanpåliggande vertikala stödstoppar. Bildnr lp20090511. Foto Cecilia Pantzar.

Byggnadsbeskrivning

Tak

Taket har tidigare varit av mansardtyp, men är numera bara brutet mot gården. Äldre foton visar att takombyggnaden ägde rum efter 1863. Det brutna takfallet är belagt med tvåkupiga tegelpannor på stående brädning. På motsatta sidan skyddas det gamla undertaket av en korrugerad plåt. Taket var tidigare belagt med enkupiga tegelpannor, syns på fotografi från 1863. De två skorstenarna som syns på samma bild är numera nedrivna till en nivå under taknocken.

Fasader

Byggnaden är uppförd med stomme och mellanväggar av timmer. Exteriören är till stor del spritputsad, förutom gavelfasaderna. Den östra har varit helt putsad, men är numera helt frilagd. Den västra är bara putsad i bottenvåningen. Gavelröstet visar inga tecken på att ha varit putsad tidigare. Där finns åtminstone inga spår efter de träpluggar som annars förekommer på samtliga fasader och som är tillkomna för att skapa infästning för putsen. Spritputsen är numera vit, men det förekommer spår efter gul avfärgning, liknande guldockra. De frilagda timmerfasaderna är tydligt rödfärgade. Spår efter rödfärg finns även på timmer som blivit blottlagd från puts, tex på norra långsidan.

Sockel

Grundmuren är synlig i norr och öster. Den är murad med obearbetad och kluven sten och fogad med kalkbruk. På nordfasaden har stengrunden blivit förstärkt med en betongklack västerut. Gavelfasaden i väster möter mot en lutande marknivå och stengrunden är där dold bakom en stödmur av lavad sten. Bredvid källaringången i nordfasaden har sockeln rester av kalkbruk alternativt kalkputs med spår av rosaröd avfärgning.

Fönster och dörrar

Det förekommer fem olika fönstertyper. Den äldsta varianten av tvåluftsfönster, F1, har smäckert profilerad mittpost och bågar indelade i tre rutor. Handblåst glas förekommer och bland beslagen finns både äldre och nyare varianter. F2 är av samma storlek som F1, men med bågar indelade i två rutor. F3 består också av två luft och mittpost med bågar indelade i tre rutor. Öppningen är däremot något högre än F1 och F2. F3 finns enbart i köket. F4 är en mindre rektangulär öppning som endast finns på norra långsidans mitt. Öppningen saknar båge och har ett ålderdomligt utförande med kraftiga avfasningar både in- och utvändigt. F5 är små enluftsfönster i gavelfasadernas övre delar. Det finns en äldre variant av båge med två rutor och en nyare med bara en ruta. På fotot från 1863 finns fönster av typ F1, F2 och F5 på plats. Både bågar och foder lyser ljusa mot den då exponerade timmerfasaden.

Entrén inramas av en öppen träveranda. Ingången är en enkelt utformad portal med ett rektangulärt överljus indelat i fem rutor. Pardörren har profilerade och dekorerade fyllningar nedtill och släta speglar upptill.

Under 1900-talet har en garageport tillkommit väster om entrén.

Källare

Källaren är begränsad till ena delen i söder och nås bara utifrån. Ingången är belägen i nordfasadens sockelparti och leder via en smal stenmurad passage till ett mindre rum som uppmäter 4,3 x 3,7 m. I passagen finns en välbevarad bräddörr med inskriptionen 1779. Både brädor och karmar är fint bearbetade med skavd yta. Rummet har stenmurade väggar av obearbetad och kluven gråsten och fogar av kalkbruk. Stenstorleken är större nedtill, men det finns ingen ordentlig skiftgång. Väggytan är ojämn. Ett flertal stående stolpar stöttar brädtaket. Brädorna löper i husets längdriktning och vilar på bjälklaget med motsatt riktning. Både brädor och bjälklag möter mot sten och saknar anslutning till husets timmerstomme. Källaren tycks alltså vara helt fristående och är troligtvis sekundärt utgrävd.



Fönster av typ F1 i gavelfasad åt väster. Bildnr lp20090510. Foto Cecilia Pantzar.



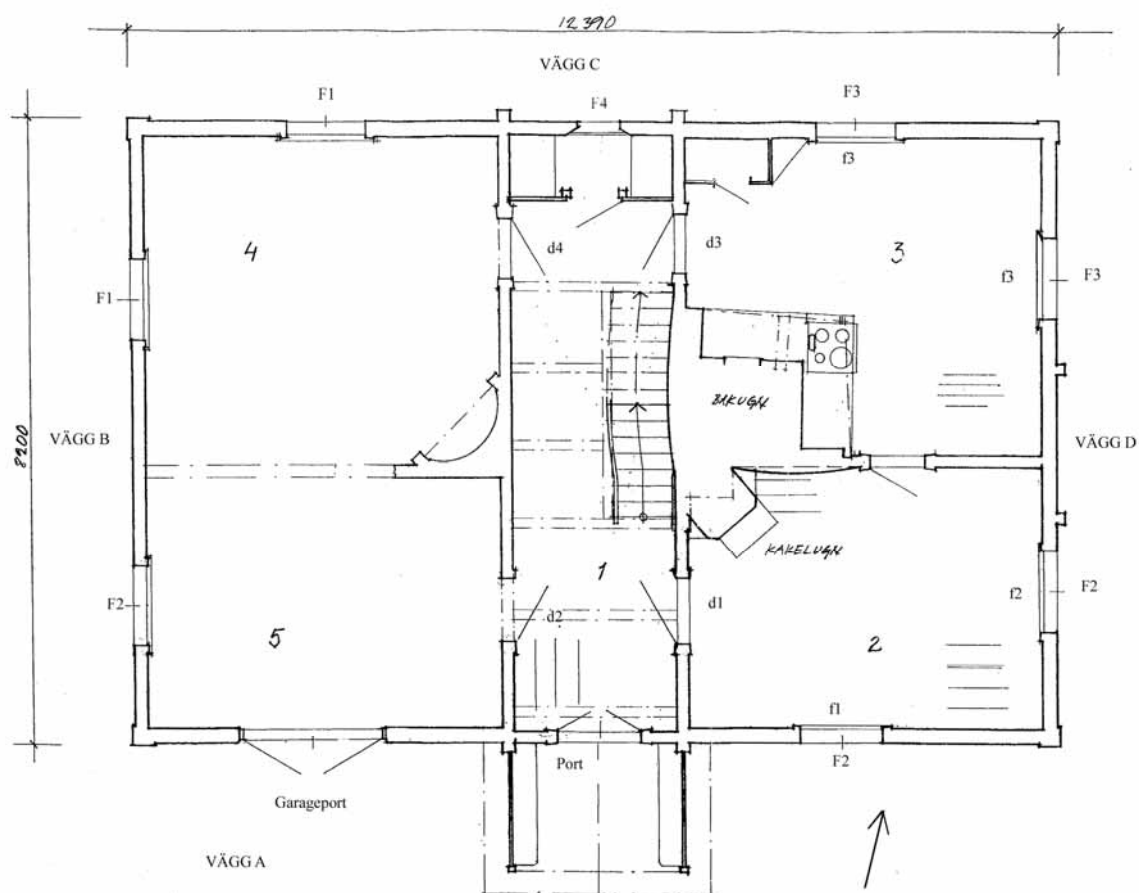
Fönster av typ F2 i gavelfasad åt väster. Bildnr lp20090530. Foto Cecilia Pantzar.



Beslag på portens insida. Till vänster ett låsbeslag och till höger ett gångjärn. Bildnr lp20090524 och lp20090525. Foto Cecilia Pantzar.



Källardörr och detalj av det inristade årtalet. Årtalet är som framgår av bilden upp och ner. De breda brädorna har fint skavd yta. Bildnr lp20090506 och lp20090507. Foto Cecilia Pantzar.



Plan över bottenvåning. På planen anges rumsnummer 1-5, olika fönstertyper F1-F4 samt färgdokumentation d1-d4 och f1-f3. Planen är uppmätt och ritad av arkitekt Anneli Runefelt 1997.

Interiör

Rum 1 - Entré och hall

Bottenvåningen har fyra rum, två på vardera sidan om en centralt belägen långsmal hall. Hallen är genomgående och löper från ena långsidan till den andra. Timmerväggarna är frilagda, kalkbruksfogade och vitmålade. Även takbjälkar och brädning har varit vitmålade. Från hallen leder enkeldörrar in till de fyra rummen samt en trappa upp till vinden. Rakt fram finns en dörr till ett litet förrådsutrymme med en ålderdomlig rektangulär glugg.

Rum 2

I rummets inre hörn finns en kakelugn med blått mönster på vit botten. Ytterväggarna är reveterade och täckta med flera tapetlager. Innerväggarna av timmer är enbart täckta med tapeter. Golvet är belagt med breda golvbrädor, 25 - 30 cm breda. Det släta brädtaket har varit vitmålat, men har sedan blivit övertäckt av papp. Rummets placering närmast entrén och den dekorativa kakelugnen antyder att det rör sig om en mer representativ del. Tapeter och takpapp lossnar och drar med sig hela sjök. En stor andel av dessa ytskikt är redan

bortom räddning. Inför en upprustning bör interiörens ytskikt dokumenteras mer ingående.



Tv. Huvudentré med en enkel men dekorativ portal. Th. Samma entré sedd inifrån hallen, rum 1. Bildnr lp20090514 och lp20090515. Foto Cecilia Pantzar.



Hallen åt norr, med vindstrappa. De vitmålade timmerväggarna löper genom hela husets bredd. Bildnr lp20090512. Foto Cecilia Pantzar.



Rum 2 med hallen i fonden. Breda golvbrädor och dekorativ kakelugn. På innerväggar sitter tapeterna direkt på timret, medan ytterväggarna är reveterade. Tapeter och takpapp lossnar och drar med sig hela sjök. Bildnr lp20090516. Foto Cecilia Pantzar.



Rum 2 med köket i fonden. Bildnr lp20090517. Foto Cecilia Pantzar.

Rum 3 - Kök

Köket nås från både hallen och rum 2. I köket finns en stor bakugn med en järnhäll som är daterad 1841. I övrigt finns endast ett skafferi av pärlspånt och ett väggskåp av 1950-talsmodell. Ytterväggarna är reveterade. Golvet är belagt med brädor av betydligt smalare sort än i salen intill, rum 2. Taket är täckt med vitmålad panel av pärspons.

Rum 4

Rummet är illa åtgånget på grund av sättningar och röta i den norra ytterväggen. På grund av väggens instabilitet är även innertaket på väg att rasa. Tak och väggar är inklädda med masoniteskivor. Golvet kan inte skönjas på grund av löst material. I det inre hörnet finns en rörspis. Mellanväggen till rum 5 är avlägsnad. En rest av timmerväggen finns kvar närmast spisen.

Rum 5

Även detta rum är hårt ansatt av rötskador. Taket är delvis raserat i den del som angränsar till hallen. Eldstaden är nedplockad, kvar finns spår efter anslutningen i taket. Rummet är sedan mellanväggen revs förenat med rum 4. Det har även en utvändig förbindelse genom en sentida uppöppnad garageport. Väggar och tak är klädda med masonite. Eventuella rester av ett brädgolv är dolda under löst material.

Rum 6, 7 och 8

Vindsvåningen är inredd med två rum som bägge nås från den raa vinden, rum 6. De är utformade som rum i rummet. Väggarna av liggtimmer vilar på vindsbjälklaget och de släta knuthörnen är laxade. Rörspisen är bevarad i det norra rummet (rum 7) , men avlägsnad i det södra (rum 8). Bägge rummen är tillkomna i efterhand, men fanns på plats vid fotograferingen 1863.



Rum 3 – köket. Innertaket av pärlspånt rasar in i västra delen mot hallen. Tapeterna faller ner och reveteringen blottas. Bildnr lp20090518. Foto Cecilia Pantzar.



Rum 3 – köket. Bakugnen är placerad i rummets inre hörn. Till vänster skymtar rum 1 och till höger dörren till hallen. Bildnr lp20090519. Foto Cecilia Pantzar.



Rum 4. Taket och mellanbjälklaget är på väg att rasa in i den norra delen. Skadan är kopplad till den kalvande nordfasaden. Bjälklaget bör stämpas för att undvika total kollaps. Utrymmet har fungerat som garage på senare tid. Bildnr lp20090520. Foto Cecilia Pantzar.



Tv. Rum 4. I det inre hörnet finns en rörspis. Till höger om rörspisen syns resterna av den nu avkapade mellanväggen som har löpt mellan rum 4 och 5. Th. Rum 5. Dörren leder till hallen. Taket är på väg att rasa in. Även bjälklaget har påtagliga rötskador lokalt. Här finns precis som i rum 4 ett akut behov av stämning. Bildnr lp20090521 och lp20090522. Bildnr. Foto Cecilia Pantzar.

Timmerteknik

Samtliga knuthörn är numera släta och täckta med stående brädfoder. Knutskallarna har sannolikt blivit avlägsnade i senare tid. På fotot från 1863 kan de utskjutande knuthörnen skönjas. Idag kan knutarna främst iakttagas från insidan. Det förekommer flera varianter på anslutningar. Sett från vindsvåningen tycks knutarna vara utförda med över- och underhak samt en svagt sned centrerad beta (dubbelkatt). I mötet mellan yttervägg och mellanvägg, i hallen intill huvudentrén, finns däremot knutar med sneda över- och underhak utan beta. På andra ställen finns knutar med raka över- och underhak utan beta samt över- och underhak med sned sidoställd beta (enkelkatt). Timret är rektangulärt och planbilat. Såthöjden är cirka 1,5 cm. För mer detaljer kring utförandet se bilagd blankett.



På vindsvåningen är det möjligt att se knuthörnens sammanfogning. Bägge bilderna visar det sydöstra hörnet som har raka hak med svagt sned, centrerad beta. Bildnr lp20090528 och lp20090526. Foto Cecilia Pantzar.



Tv. Hallens båda genomgående väggar bestod från början av samma antal stockvarv som husets långsidor. De tre övre stockvarven har i något skede blivit borttagna, troligtvis i samband med inredningen av de två vindsrummen. Th. Takets sparrverk ansluter till sydfasadens övre stockvarv i ett hugget hak. Bildnr lp20090527 och lp20090529. Foto Cecilia Pantzar.

Färgdokumentation

Vid genomgången av byggnaden gjordes en översiktlig färgdokumentation. Iakttagelser på väggar, dörrar, foder och fönster finns redovisade i Bilaga 1. Färgföljden anges från yngre skikt till äldre. Där inget annat anges bedöms färgskiktet vara linoljefärg. Utvändigt har timmerväggarna spår efter en röd avfärgning som föregick putsen. Spritputsen som tillkommit efter 1863 är numera nästintill helt rentvättad från färg. På enstaka ytor finns spår efter en gul kulör, troligtvis guldockra. Sockelpartiet i norr har rester av kalkputs med spår efter en rosa avfärgning. Fönsterbågar av typ F1, F2 och F3 har spår efter engelskt röd under den nuvarande gröna kulören. Den röda fönsterkulören tillkom sannolikt i samband med att fasaderna putsades. Dess förr innan var både fönsterfoder och bågar ljusa, något som framgår på fotografiet från 1863. Den ljusa färgen påträffades dock inte vid undersökningen.

Portalen i sin nuvarande form är tillkommen efter 1863. Dubbeldörren kan dock vara äldre än omfattningen. Dörrarna har varit målade i en mättad ockra som kan tänkas vara samtida med portalens starkt blåa dekordetaljer. En kombination som troligtvis hänger ihop med den gult avfärgade spritputsen, rosa eller rödaktig sockel och rödmålade fönsterbågar. I och med att fasaderna putsades fick exteriören ett helt nytt uttryck. Till skillnad från de tidigare rödmålade timmerfasaderna med ljust målade fönster och ingång som syns på fotot från 1863.

Byggnadsutveckling

Byggnaden har en enhetlig timmerstomme utan synliga spår efter större ombyggnader. På enstaka ställen finns lagningar med infällda timmerdelar. I övrigt påträffades varken märkning eller omotiverade hak som indikerar flyttning eller återanvändning. I knutarna finns dock flera olika varianter på anslutningar. Blandningen av raka respektive sneda hak, sneda betor respektive inga betor alls, kan innebära att byggnaden är uppförd under en övergångsfas. De mer ålderdomligt sneda dragen ersattes gradvis av raka anslutningar under 1700-talet. Bakugnens placering i husets mitt är en annan företeelse som började uppträda på 1700-talet. Det finns dock exempel redan från 1600-talets andra hälft. En ansenlig byggnad som komministerbostaden med koppling till kyrkan kan tänkas vara en tidig representant för en alternativ placering av eldstaden (Arnstberg 1976:55,92;104ff; muntligen Ringström). Det brutna taket kan eventuellt vara ursprungligt och om så är fallet kan det röra sig om ett tidigt exempel på denna takvariant. Brutna tak fick genomslag i välbärgade miljöer under 1700-talet (Arnstberg 1976:243).

Gluggen (F4) på norra långsidan tillhör sannolikt byggnadens äldsta tid. Omfattningens kraftiga avfasningar är ett ålderdomligt drag som förekom redan under medeltiden. Den liggande rektangulära formen är en tidig fönsterform som blev alltmer vanlig på landsbygden under 1600-talet. Öppningen framstår som ursprunglig. Byggnadens övriga öppningar är förstörade alternativt tillkomna i ett senare skede. Bland de nuvarande fönsteröppningarna finns åtminstone två generationer. Dels de som tillkom före fotograferingen 1863 dvs F1, F2 och F5 och dels de som är något större och sannolikt tillkomna efter 1863, F3.

Källaren är troligtvis tillkommen efter att huset stod på plats. Ingång, väggar och bjälklag är utförda på ett sätt som inte ansluter till byggnadens grund och trästomme. Det inristade årtalet i dörren, 1779, kan mycket väl stämma överens med källarens ålder.

Förstukvisten fanns inte 1863 och tillkom sannolikt samtidigt med den nuvarande portalen. Portalens enkla men tydligt klassicerande utformning kan härröra från 1880-talet.

Datering

Timmerkonstruktionen är enhetlig och framstår som ovanligt orörd. Trots detta uppvisar den ett blandat utförande när det gäller timmerteknik. Äldre snett skurna detaljer blandas med yngre raka. Det kan förstås betyda att delar är utbytta, men kan också vara ett tecken på att byggnaden är tillkommen under en övergångsperiod. De raka detaljerna kan vara tidiga exempel på en ny teknikutveckling som fick fäste först under 1700-talet. Ny teknik och nya stildrag uppträder ofta tidigt i bebyggelsemiljöer med anknytning till exempelvis kyrka eller herrgårdar. En ålderdomligt utformad glugg i nordfasaden indikerar dock en datering ner i 1500-tal. I detta fall kan det också röra sig om en eftersläpning. I kartmaterialet har gården kontinuitet tillbaka i 1630-talet, men skriftliga belägg finns redan från 1500-talet. Sammantaget tyder det mesta på att byggnaden åtminstone härrör från 1600-talet, men att den kan vara äldre i grunden. Det vore intressant att genomföra en dendrokronologisk datering och det finns goda förutsättningar för en sådan. Bra provtagningsplatser för borrhning förekommer både i bottenvåningen och i övervåningen. Vid en eventuell reparation är det även möjligt att ta sågtrissor.



Fasaderna har tätt sittande träpluggar tillfogade i samband med att timmerväggarna blev överputsade med den i stora delar bevarade spritputsen. Lagg märke till den röda avfärgningen, spår efter färgsättning före putsens tillkomst. Bildnr lp20090505. Foto Cecilia Pantzar.



På norra långsidans sockel finns kvarvarande kalkputs med spår efter rosaröd avfärgning. Till höger skimtar ingången till källaren. Bildnr lp20090531. Foto Cecilia Pantzar.



Portalens överdel. Bildnr lp20090523. Foto Cecilia Pantzar.

Kondition

Huset har inte varit i bruk på lång tid och hade fram till för några år sedan stora brister i taktäckningen. Detta har lett till att delar av fasaderna har tagit skada. Skador som tilltar för varje år som går.

Nordfasaden

Situationen är mest kritisk på norra långsidan. Västra delen av fasaden håller på att falla ner och kan sannolikt inte räddas. Här krävs att hela väggpartiet mellan fönster och vägghörn plockas ner och läggs om med nytt timmer. Eventuellt kan delar av det gamla timret återanvändas.

Syllen är rötskadad längs med resterande delen av norra fasaden. Även stockvarv två har synliga skador partiellt, men kan vara i gott skick på de ställen putsen sitter kvar.

Östra gavelfasaden

Gavelfasaden har långt gångna rötskador. Timret är helt frilagt och ojämnheter i fasaden till följd av sättningar har lett till att vattnet stannar kvar mellan stockvarven. Syllan måste bytas i sin helhet. I södra hörnet breder rötskadorna ut sig från syllan upp till stockvarv 4. Ockulärt iaktogs även en koncentration av skador i fasadens mitt, mellan stockvarv 8 till 13, samt omkring bottenvåningens nordliga fönster. Eftersom fasaden ska putsas på nytt kan det tänkas räcka med att hugga rent rötskadade ytor generellt och byta ut riktigt dåliga partier partiellt. På så sätt kan man undvika att plocka ner hela fasaden.

Sydfasaden

Södra långsidan är till stor del täckt av puts. Syllen är synlig på flera ställen och är märkbart skadad. Den ligger i marknivå och är därför i ständig kontakt med markfukten. Sannolikt måste hela syllen bytas och eventuellt även stockvarv 2. Övriga delar av fasaden är troligtvis i tämligen gott skick. Redan stockvarv 3 uppvisar friskt hårt virke vid provstickning.

Västra gavelfasaden

Gavelfasadens nedre delar är dolda bakom puts. Grunden är i sin tur dold av den anslutande stödmuren som består av lavad sten och fyllning av jord. Risken för rötskador i den anslutande syllen är stor och bör tas med i beräkningen vid en upprustning.

Vindsbjälklag

Vindsbjälklaget har tagit skada i samband med takläckage och kräver reparationer både i söder och norr. Den södra är sannolikt inte pågående, men den norra står i förbindelse till den kalvande ytterväggen. Om detta accelererar kan skadorna bli avsevärt mycket större. För att säkra vindsbjälklaget är det lämpligt att införa tillfälliga stöd på bägge dessa kritiska punkter.

Källaren

Källarens bjälklag stämpas med stående stolpar. Här krävs en genomgång av svaga punkter och en mer långsiktig stödgivning.

Akuta råd för framtida vård

- Stämpa infallande tak och bjälklag i rum 4 och 5 för att minimera skadorna inför en eventuell reparation
- Täcka över fönster som saknar glasrutor
- Avlägsna växtligheten närmast huset

Nästa steg i en upprustning är att ta fram en ingående arbetsbeskrivning och kostnadsberäkning för åtgärder, reparationsmetoder och materialåtgång. Uppgiften kräver kunniga timmermän med erfarenhet från arbete med traditionellt timmerhantverk.

Rekommendation

Björkby gård är en gårdsmiljö med lång kontinuitet och med en välbevarad mangårdsbyggnad. Gården tillhör numera också en av de sista bevarade gårdsmiljöerna i centrala Vallentuna. Byggnaden är intressant både som välbevarad bostad och som timmerhus. Husets timmerkonstruktion är av sådan art att den utmärker sig i beståndet av timmerhus i länet. Den nuvarande formen tycks vara ursprunglig och innehåller intressanta timmertekniska detaljer.

Länsmuseet förordar ett bevarande av byggnaden. Inför en upprustning bör interiörens ytskikt dokumenteras mer noggrant, då väggytor och tak kommer att beröras av reparationer i stommen. Ytskikt som tapeter och kulörer är viktiga ingångar till husets historia. Under upprustningen ges också möjlighet att studera byggnadens timmerkonstruktion och byggnadsutveckling närmare. Då ges även bra

tillfälle att ta träprover för en dendrokronologisk datering. Med en datering är det möjligt att bredda bilden av länets timmertekniska utveckling ytterligare, eftersom byggnaden innehåller en blandning av äldre och nyare drag.

Källor och Litteratur

Arnstberg, Karl-Olov. 1976. Datering av knuttimrade hus i Sverige. Nordiska Museet.

Boéthius, Ulf. 1970. Bebyggelseinventering. Vallentuna sn, D9Aa volym 371.

Dhylén-Täckman, Ingrid. 1986. Kulturminnesvårdsprogram för Vallentuna kommun.

Hedenblad, Cecilia. 1998. Yttrande över ansökan om byggnadsvårdsbidrag för Björkby gård 1:2. Stockholms läns museum. Dnr 1998:011.

Ringström, Rolf. Provat timmerhusforskare.

Bilaga 1 - Färgdokumentation

Port

Utvändigt foder:

- vit lackfärg – krackelerad
- ljus gråblå
- mellangrå
- ljusblå NCS 2020-R80B
- ljusgul NCS 1020-Y30R

Utvändig dörr

- vit lackfärg
- mellangrå
- stark ockra både på ram och spegel NCS 3060-Y40R
- ljusgul NCS 1020-Y30R
- vit grund

Dekor krön med vit ram och blå fyllning

Ram – vit, ljus gråblå, ljusblå NCS 2020-R80B

Fyllning – starkt blå

Dekor med tandad underkant

- ljusblå
- starkt blå

Invändig dörr

- vit lackfärg
- mellangrå
- stark ockra både på ram och spegel NCS 3060-Y40R
- ljusgul NCS 1020-Y30R
- vit grund

Rum 1

d1 - dörr

- vit lackfärg
- ljus gulvit
- ljusblå
- orange, ockra NCS 2060-Y20R

d1 - foder

- vit lackfärg
- mellan gröngrå
- mellan gråblå'
- ljusblå
- ljusgrå

d2 - dörr

- vit lackfärg
- grönaktigt vit
- ljusblå
- ljusgrön NCS 1510-B80G
- ockra NCS 3050-Y20R'

d2 - foder

- vit lackfärg
- mellangrå
- ljusblå, lite blåare än S2010-B

d3 - dörr

- vit lackfärg
- ljusgrön
- brun

d3 - foder

- vit lackfärg
- grå
- ockra

d4 - foder

- vit lackfärg
- mellangrå
- beige
- faluröd

timmervägg

- vit limfärg
- ljusgrå limfärg
- timmer med kalkbruksfogning

Rum 2

d1 - dörr

- vit lackfärg
- ljusblå
- mellan blågrön NCS 3020-B90G (har ändrat sig vid exponering till mer blå NCS 3020-B30G)

- orange, ockra NCS 2060-Y20R

d1 - foder

- vit lackfärg
- ljusgrön
- ljusblå
- ljus gråblå, grund

f1 - foder

- vit lackfärg
- ljus gröngrå
- ljusblå mellan NCS 1030-R80B – 1020-R80B
- ljusgrå, grund

f1 - bäge

- vit lackfärg
- ljusblå

f2 - foder samma som f1

f2 - bäge

- vit lackfärg
- ljusblå
- röd

Rum 3

f3 - bäge fönster samma

- vit lackfärg
- ockra NCS 2050-Y30R
- mellangrön NCS 4030G
- grönblå NCS 3030-B10G
- ljus gråblå NCS 1510-R80B


d3 - dörr och foder

- ljus mintgrön
- ekimiterande ockra
- grön
- ekådring
- vit

Bilaga 2 - Inventeringsblankett

Timmerhusinventering 2009

Administrativa uppgifter:			
Datum: 2009-10-02		Funktion: urspr: Komministerbostad nuv: ur bruk	
Inventerare: Cecilia Pantzar		Ägare: Erika Nordell och Patrick Jansson	
Fastighet: Björkby 1:2		Flyttad: Troligtvis inte, ej flyttmärkning	
Socken/kommun: Vallentuna/Vallentuna		Gårdsmiljö: Björkby gård, komministerbostad	
Konstruktion:			
Antal stockar i långvägg /loft: 15		Antal stockar i gavel: 26	
		Lägsta syllen i: A och C	Höjd långvägg/gavel:
Bottenbjälklag mellan: A- C, varv?		Mellan/vindsbjälklag mellan: I hallen B11-D11, vind A11-mitt-C11	
Byggnadsdel	Beskrivning (höjdxbredd)		
Grund:	Obearb sten,kalkbruksfog, ca 45 cm hög utmed D, ca 110 cm utmed C, väst om källardörren påbyggd m betongklack, ej synl på A och B. Mot B stödmur av lavad sten		
Takkonstruktion (nuvarande):	Brutet tak m tvåkup tegel o korr plåt, mångås, st runda läkt, i komb m ligg kluvna rundläkt, st brädpanel av ramsåg brädor m avfasade kanter. Ena takfallet uträtat.		
Takkonstruktion (äldre):	Stående läkt ansluter till det övre stockvarvet genom hugget rundat urtag, övr se ovan		
Dörr:	Pardörr med överljus, en luft fem rutor, profilerad fyllning nedtill, Källardörr, 134x91 cm, enkel, stående skavda brädor, 39,36 15 cm breda,		
Dörr, gåtkonstruktion:	Ej synlig		
Fönster:	F1och F2 Två luft, prof mittpost,110x120 cm, F1 båge m två rutor, F2 m tre rutor. F3 Två luft, tre rutor, mittp. 140x110cm. F4 rekt glugg m avfas sidor 40x50cm. **		
Interiör:	Genomg hall o 4 rum, mellanväggar av timmer, revetering på ytterväggar, eldstäder i alla rum utom hallen, rum 5 borttagen, brädgolv i rum 2-3.		
Längd/bredd:	12,39 x 8,2 m		Stighöjd: 2m =8 varv ger 25 cm
Timmerteknik:			
Knuttyp:	Numera släta knutar i ytterhörn, utskjut knutar fr mellanväggar på vägg C, alla knutar täckta med brädfoder, svåra att detalstudera, på vinden hörn A-D, syns raka över- och underhak, svagt sned beta, troligtvis dubbel. *		
Timmerform:	Rektangulär		

Bearbetning:	Planbilat		
Såthöjd cm:	1,5	Halsning: Svagt synlig på vind hörn A-D	längd: 7-10 cm
Knutskallens form:			
Betans form:	10 cm lång, 7,5 cm hög, ?bred		
Hakets form:	Förekommer både raka och sneda		
Dekor:	Borrhål nedtill i D, massor av träplugg för infästning av spritputs		
Inskriptioner:	Källardörren 1779, annars nej		
Kulturhi skydd	Inv 1970-tal, klassade by som kh- värdefull		
<p>Övrigt: Tidigare komministerboställe. Fasaderna numera putsade, alla utom D och övre delen av gavel på B. Spritputs, vit, men med spår efter gul avfärgning, guldockra. I samband med putsens tillkomst kompl fasaden med träpluggar. De oputsade delarna har varit rödfärgade, men spår efter rödfärg finns även på timmer som blivit blottlagd från puts, tex på vägg C. Källare under ena delen mot B, nedgång från C. Port med inskriptionen 1779. Där finns även ett beslag som är av 1600-talstyp. Stenmurade väggar, gråsten och kalkbruk, lite ojämn yta, stående timmer stöttar brädtaket, brädorna i riktning B-D, avsågade utmed sidorna, ej anslutna till husets timmerstomme, tycks vara fristående och därmed troligtvis sekundärt utgrävd. Vindsvåningen inredd med två rum, väggarna ugör rum i rummet och vilar på vindsbjälklaget, liggtimmer med släta laxknutar, bevarad rörspis i rum 7, rummen tillkomna i efterhand. * Finns även andra varianter på knut: Vertikala över- och underhak med sned enkelbeta, invid ytterdörr knut mellan hallvägg och vägg A har sneda över- och underhak utan beta. ** F5 En luft, två rutor, gluggar i B o D, varv 15-16, 35x30 cm.</p>			
Datering: Troligtvis 1600-tal			