

Viggbydalen

Arkeologisk förundersökning i avgränsande syfte av gravfält RAÄ
Täby 133:1, fastighet Viggbyholm 74:1, Täby socken och kommun,
Uppland

Richard Grönwall
Rapport 2009:43

Viggbydalen

Arkeologisk förundersökning i avgränsande syfte av gravfält RAÄ
Täby 133:1, fastighet Viggbyholm 74:1, Täby socken och kommun,
Uppland

Richard Grönwall
Rapport 2009:43

Rapporten finns i PDF-format på adressen
<http://stockholms.lans.museum/>



Tidsaxel: Mats Vänehem

© Stockholms läns museum
 Produktion: Stockholms läns museum
 Redaktionell bearbetning: Åsa Lundström

Allmänt kartmaterial: Lantmäteriverket. Medgivande 97.0133

Nacka 2009

Innehåll

Sammanfattning	7
Bakgrund	7
Undersökningen	7
<i>Syfte</i>	7
<i>Genomförande</i>	7
<i>Resultat</i>	8
Administrativa uppgifter	9
Bilaga 1. Schaktplan med exploateringsyta	10
Bilaga 2. Schakttabell	11



Fig 1. Utdrag ur digitala terrängkartan med platsen för undersökningen markerad. Skala 1:100 000.

Sammanfattning

Täby kommunfastigheter planerar att uppföra en bollplan direkt öst om gravfältet RAÄ Täby 133:1 (fig 2). Länsstyrelsen beslutade därför om en förundersökning i avgränsade syfte (Lst dnr 431-09-69789). Förundersökningen har utförts av Stockholms läns museum den 18/11 2009 och har bekostats av Täby kommunfastigheter.

Tio sökschakt grävdes med grävmaskin i riktning från gravfältet och mot den planerade exploateringsytan (bilaga 1, schaktplan). Ingenting av antikvariskt intresse framkom vid förundersökningen.

Fornlämningens tidigare kända utbredning lämnas efter avslutad förundersökning oförändrad.



Fig 2. Utdrag ur digitala fastighetskartan med undersökningsområdet markerat med ring. Skala 1:10 000.

Bakgrund

Täby kommunfastigheter planerar att anlägga en bollplan samt tillfartsvägar till denna inom fastigheterna Viggbyholm 74:1 och 74:2. Direkt väst om den planerade ytan ligger RAÄ Täby 133:1, en i FMIS registrerad fast fornlämning i form av ett gravfält bestående av en hög samt 19 stycken runda stensättningar. Fornlämningen är belägen cirka 5-10 m ö h. Länsstyrelsen beslutade att en förundersökning i avgränsande syfte var nödvändig för att avgränsa fornlämningen mot den planerade exploateringsytan (lst beslut dnr 431-09-69789). Stockholms läns museum utförde fältundersökningen den 18/11 2009. Arbetet har bekostats av Täby kommunfastigheter.

Undersökningen

Syfte

Förundersökningens syfte var att avgränsa gravfältet RAÄ Täby 133:1 mot öst och den planerade exploateringsytan (bilaga 1).

Genomförande

Sökschakt grävdes med grävmaskin försedd med planeringsskopa från den kända begränsningen för gravfältet och i riktning mot den planerade exploateringsytan.



Fig 3. Tio sökschakt grävdes i syfte att avgränsa gravfältet, sett från norr. Foto: Richard Grönwall.

I den mån det var nödvändigt rensades schaktens innehåll för hand med fyllhammare och skärslev.

Lantmäterienheten vid Täby kommun hade bistått med koordinatuppgifter för fyra olika polygon och fixpunkter i anslutning till undersökningsområdet. Tre av dessa punkter kunde återfinnas. Dessvärre överensstämde dessa inte med de angivna koordinaterna, varför sökschaktens lägen och storlek slutligen fick mätas upp manuellt och markeras på en underlagskarta. Detta bedöms dock inte ha haft någon betydelse för utfallet av förundersökningens resultat.

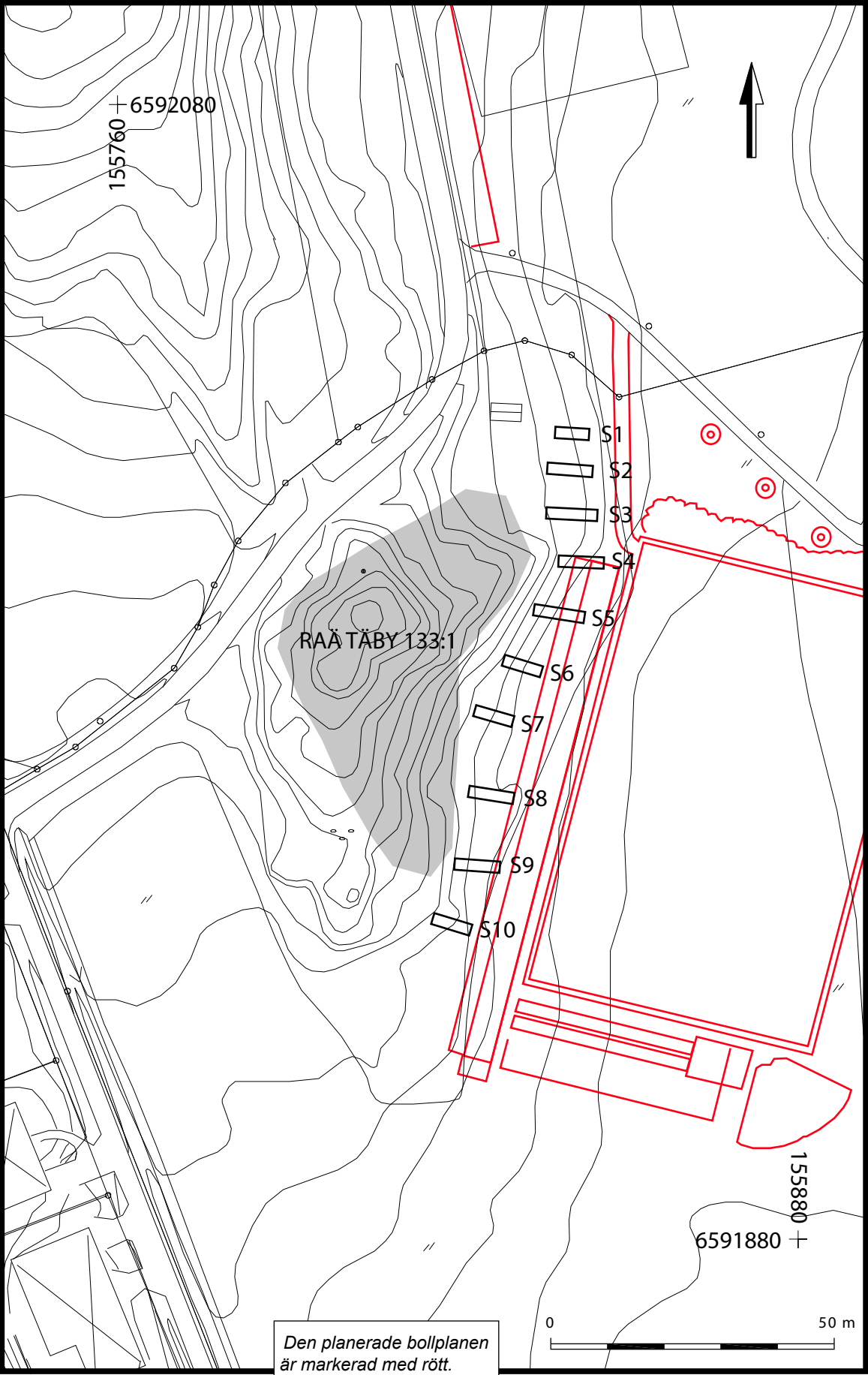
Resultat

Sammanlagt grävdes 10 stycken sökschakt (fig 3 samt bilaga 1, schaktplan). Inget av schakten innehöll något av antikvariskt värde (bilaga 2, schakttabell). Inom den tidigare kända begränsningen för RAÄ Täby 133:1 är lämningarna tydligt synliga ovan mark. Fornlämningens begränsning lämnas därför oförändrad.

Administrativa uppgifter

Länsstyrelsens beslut, dnr: 431-09-69789
Stockholms läns museum, dnr: 2009:173
Landskap: Uppland
Kommun: Täby
Socken: Täby
Fastighet: Viggbyholm 74:1
Ekonomiska kartan, blad: 10I 8g Viggbyholm
Koordinatsystem: Sweref99 18 00
Fornlämning: Täby 133:1
Typ av undersökning: Arkeologisk förundersökning
Orsak till undersökningen: Anläggande av skolidrottsplats
Uppdragsgivare: Täby kommunfastigheter
Undersökningsperiod: 18 november 2009
Personal: Richard Grönwall (projektledare),
Lars Andersson
Arkivmaterial: Förvaras i Stockholms läns
museums arkiv
Fynd: Inga fynd tillvaratogs

Bilaga 1. Schaktplan med exploateringsyta



Bilaga 2. Schakttabell

Schakt nr	X	Y	Area m2	Beskrivning
1	6592020,87	155843,07	12	0,3 m matjord, därunder lera. Mot V inslag av sand.
2	6592014,310	155843,07	16	0,3 m matjord, därunder lera. Mot V inslag av sand.
3	6592006,57	155844,58	18	0,3 m matjord, därunder lera. Mot V inslag av sand .
4	6591997,98	155845,69	16	0,3 m matjord, därunder lera.
5	6591988,600	155842,69	18	"
6	6591978,96	155834,35	14	"
7	6591970,430	155829,43	14	"
8	6591956,73	155829,69	16	"
9	6591944,53	155827,2	14,5	"
10	6591933,380	155822,02	12	"