

Arninge-Ullna

Arkeologisk utredning utmed ny sträckning av kabelförband mellan Arninge-Ullna, Täby socken och kommun, Uppland

Margareta Boije
Rapport 2009:44



Arninge-Ullna

Arkeologisk utredning utmed ny sträckning av kabelförband mellan Arninge-Ullna, Täby socken och kommun, Uppland

Margareta Boije
Rapport 2009:44

Rapporten finns i PDF-format på adressen
<http://stockholms.lans.museum/>

Omslagsbild: Luftledning, Arninge-Ullna.
Foto Margareta Boije.



Tidsaxel: Mats Vänehem

© Stockholms läns museum
 Produktion: Stockholms läns museum
 Redaktionell bearbetning: Åsa Lundström

Allmänt kartmaterial: Lantmäteriverket. Medgivande 97.0133

Nacka 2009

Innehåll

Sammanfattning	7
Bakgrund	7
Syfte och metod	7
Topografi och fornlämningsmiljö	7
Resultat	10
Referenser	11
Administrativa uppgifter	11

Bilaga 1. Utdrag ur digitala fastighetskartan med sträckningen för det planerade kabelförbandet markerad.

Bilaga 2-4. Grundkarta över projektet med sträckningen för det planerade kabelförbandet markerad.



Fig 1. Utdrag ur digitala terrängkartan med platsen för utredningen markerad. Skala 1:100 000.

Sammanfattning

Rejlers Ingenjörer AB arbetar med planering av en ny sträckning för ett kabelförband som ska ersätta en befintlig luftlinje inom en sträcka från Arninge-Ullna till Löttingelundsvägen, Täby socken, Uppland. Stockholms läns museum har på uppdrag utfört en arkeologisk utredning från Arningevägen och västerut (fig 2). Östra delen av kabeldragningen ingår inte i uppdraget eftersom denna del tidigare varit föremål för utredning i annat sammanhang. Vid fältinventeringen påträffades inga nya fornlämningar, men utav tidigare kända lämningar konstaterades att två fasta fornlämningar, gravfältet Raä 50:1 samt en stensträng Raä 261:2 ligger inom arbetsområdet.

Bakgrund

Med anledning av en planerad ny sträckning av ett kabelförband som ersättning för en luftledning mellan Arninge-Ullna och Löttingelundsvägen nordväst om Gribbulund, Täby sn, Uppland (fig 1), har Stockholms läns museum i november 2009 utfört en arkeologisk utredning utmed sträckan (bilaga 1). Uppdragsgivare var Rejlers Ingenjörer AB som arbetat med planering av den nya sträckningen och även svarat för kostnaderna. Ansvarig för utredningen var Margareta Boije som även utformat denna rapport.

Syfte och metod

Syftet med utredningen var att fastställa om kabeldragningen berör kända eller tidigare okända fornlämningar.

Sträckan inventerades i fält genom systematiskt genomsök av terrängen inom en korridor av 20-30 m bredd längs den planerade kabelsträckningen. Tidigare kända fornlämningar vilka skulle komma att beröras av arbetsföretaget besiktades tillsammans med representanter för uppdragsgivaren för att på så sätt snabbt kunna justera planerad dragning och därmed i möjligaste mån undvika fornlämningar. Avsökning gjordes både okulärt och med provstick med jordsond för att antingen undersöka markens beskaffenhet eller en anläggnings dolda konstruktion.

Topografi och fornlämningsmiljö

Den planerade kabelsträckningen, belägen i norra delen av Täby socken och kommun, sträcker sig från Arninge-Ullna i öster till Löttingelundsvägen i väster (norr om Gribbulund). Området består till större delen av kuperad och skogsklädd terräng med delvis hållbundna moränhöjder och lerfyllda sprickdalar. Nivåerna utefter sträckan varierar mellan strax under 10 m till över 50 m över havet.

Den första och även fornlämningstätaste delen av sträckan, från Arninge-Ullna och västerut fram till Arningevägen, har tidigare varit föremål för arkeologisk utredning (Runeson 2009) och ingår därför inte i detta arbete.

Inga nya fornlämningar påträffades inom utredningsområdet. På fyra platser tangerar dock arbetsföretaget tidigare i FMIS registrerade fornlämningar vilka redovisas på grundkartorna i bilagorna 2-4. Läget på övriga närliggande lämningar redovisas endast på fastighetskartan (bilaga 1).

Den del av kabeldragningen som inventerats i denna utredning börjar öster om och går norrut intill nuvarande Arningevägen. Här kommer schaktet att läggas i en befintlig gång/cykel-väg vilken utgör en äldre sträckning av Arningevägen. I anslutning till och öster om denna väg finns en stensträng (Raä 392:1) registrerad (bevakningsobjekt), vilken dock inte kommer att påverkas av ledningsdragningen. Utredningsområdet fortsätter norrut och fram till den punkt där befintlig luftledning korsar Arningevägen mot väster .

Från Arningevägen går kabeldragningen västerut över en moränklädd och skogsbeväxt bergshöjd (NNV-SSÖ) med ställvisa ytor av berg i dagen. Intill Arningevägen, men på västra sidan, både norr och söder om sträckningen finns tidigare kända lämningar som dock inte berörs. Dessa utgörs av två vägbankar (övrig kulturhistorisk lämning), en ca 40 m norr om (Raä 399:3) och en omkring 150 m söder om luftledningen (Raä 399:2) samt en stensträng (bevakningsobjekt) på södra sidan (Raä 393:1). På västra sidan av bergshöjden finns en stensträng (Raä 332:1) registrerad (fast fornlämning), belägen i svag sydvästsluttning och knappt 20 m från kraftledningsgatan. Planen är att kabelschaktet kommer att läggas på södra sidan om kraftledningsgatan eller alternativt i befintlig gångväg varför fornlämningen inte kommer att beröras av arbetet (se karta bilaga 1).

VNV härom ligger ytterligare två fasta fornlämningar, enstensättning (40:1) och en stensträng (Raä 40:2) men dessa kommer inte att beröras av ingreppen. Västerut går ledningen över en lerfylld sänka som åtminstone fram till äldre järnålder utgjordes av en havsvik, att döma av nivåer kring 10 m ö h.

På den motsatta sidan av den forna havsviken finns tre registrerade gravfält Raä 50:1, 55:1 och 58:1 (Claréus 1979, Äijä 1985, Sander 1987, Summanen 1987, Andersson 1990). Två ligger söder och ett norr om planområdet som löper i öst-västlig riktning och mellan fornlämningarna. Det gravfält som ligger norr om det planerade kabelschaktet, Raä 50:1, kommer genom sitt läge att påverkas av projektet.

Raä 50:1 (bilaga 2)

Enligt den ursprungliga planen löper schaktet intill och söder om fornlämningen som enligt FMIS består av;

Gravfält 130x50 m (VNV-ÖSÖ) bestående av ca 20 fornlämningar. Dessa utgöres av 5 högar och 15 runda stensättningar. Högarna är 7-12 m diam (2 är 12 m, övriga 7-8 m) och 0,7-1,5 m h. En (8 m diam) har på krönet ett gravklot 0,5 m st. Stensättningarna är 4-7 m diam (ca 5 är 4 m, 5 är 5-6 m och 5 är 7-8 m) och 0,2-0,5 m h. Övertorvade med i några fall enstaka stenar i ytan, 0,1-0,3 m st. Ett par högar har gropar i mitten 1-5 m diam och 0,3-0,4 m dj, ett par är kantskadade av odling. Gravfältets mittparti är överodlat i äldre tid. Bevuxet med björk och tall.

Tillsammans med uppdragsgivaren besiktades platsen i fält för att komma fram till alternativa sträckningar förbi fornlämningen. Eftersom gravfältet utgör fast fornlämning och utsträckning mot söder är okänt skulle en alternativ lösning vara att i avgränsande syfte utföra en förundersökning av fornlämningen.

Raä 261:2 (bilaga 3)

Omkring 150 m VSV om gravfältet stöter projektet på den andra platsen med fornlämningar som berörs av ledningsdragningen. På platsen finns spår efter hägnad, Raä 261:1-2, som består av två stensträngar (fast fornlämning), 200 respektive 100 m långa och mellan en till två m breda. Schaktet löper över den södra stensträngen, Raä 261:2, vilken tidigare varit föremål för en förundersökning (Frykberg 1996). Platsen besiktades tillsammans med uppdragsgivaren och genom att förlägga schaktet i befintliga vägar/ridstigar och utnyttja den tidigare förundersökta ytan, går det att undvika att fornlämningen belastas med ytterligare ingrepp.

Kabeldragningen fortsätter ca 500 m västerut, där den precis nedanför Gullsjön ändrar riktning mot söder. Terrängen består här av kuperad och skogsklädda, delvis hållbundna moränhöjder.

Raä 439:1-3 (bilaga 3)

På västra sidan om den befintliga luftledningsgatan ligger en tredje plats med registrerade lämningar i anslutning till kabeldragningen. Lämningen (med namnet Gullsjöfortet) består av befästningsanläggningar i form av en bunker, täckt förbindelsevärn och skyttevärn (övrig kulturhistorisk lämning).

Vid besiktning tillsammans med uppdragsgivaren konstaterades att om bara schaktet läggs inom den röjda ytan kring, men helst intill befintlig luftledning, kommer inte lämningen att påverkas.

Öster om luftledningen (N-S), finns registrerade lämningar bestående av Raä 258:1-2, två stensträngar (fast fornlämning) samt Raä 284:1 (övrig kulturhistorisk lämning) som utgörs av sentida bebyggelselämningar. Det fanns inga spår i terrängen som tyder på att stensträngen haft en fortsättning västerut och in i utredningsområdet. Då kabeln kommer att läggas i motsatt (västra) sida av ledningsgatan påverkas inte fornlämningen av arbetsinsatsen.

Raä 438:1-3 (bilaga 4)

Platsen utgör det fjärde och sista området där det finns tidigare registrerade fornlämningar i anslutning till utredningsområdet. Lämningen består av en befästningsanläggning med namnet Gribbylundsförtet (övrig kulturhistorisk lämning). Liksom vid Gullsjöförtet finns anläggningar efter bunker och skyttevärn. Vid besiktning tillsammans med uppdragsgivaren konstaterades att kabelschaktet kan läggas i befintlig gångväg för att inte riskera de intilliggande värnen.

Strax söder om värnen skiftar utredningsområdet åter riktning, nu mot sydväst. Här löper den parallellt med Löttingelundsvägen, över igenväxt odlingsmark och moränklädda höjder ner till ställverket, den andra änden av den planerade kabelsträckningen).

Resultat

Vid specialinventering utefter den angivna kabelsträckningen kunde inga nya fornlämningar konstateras. Däremot både tangerar och berör sträckningen tidigare registrerade lämningar, varvid två stycken, gravfältet Raä 50:1 och stensträngen Raä 261:2 utgör fasta fornlämningar. Dessa två fornlämningar samt två platser med befästningsanläggningar, vilka antikvariskt klassats som övrig kulturhistorisk lämning besiktades i fält tillsammans med uppdragsgivaren för att i möjligaste mån se om det skulle gå att undvika ingrepp och skada. Resultatet av den förebyggande besiktningen blev att det förutom på en av platserna, gravfält Raä 50:1 går att genom smärre omplaceringar går att undvika ingrepp. Däremot konstaterades att det planerade schaktet förbi gravfältet Raä 50:1 inte går att placeras på annat sätt än att det finns risk att träffa på dolda fornlämningar.

Referenser

- Andersson, G. 1990. *Löttingelund 3:2, Täby sn, Up*. Otryckt rapport dnr 6219/90 i ATA, Stockholm.
- Claréus, C. 1979. Del av fornlämning 58, gravfält, yngre järnålder, Löttingelund, Täby sn, Up. *UV Rapport 1979:36*.
- Runeson, H. 2009 *Arninge-Ullna – fördjupad översiktsplan*. Uppland, Täby och Östra Ryds socknar, Arninge 4:1, 4:3 och 5:1. Arkeologisk utredning, etapp 1 och 2. Riksantikvarieämbetet. Avdelningen för arkeologiska undersökningar. UV Mitt, Rapport 2009:20.
- Sander, B. 1987. *Fornlämning 55, Löttinge 5:2, 5:7, Täby sn, Up*. Otryckt rapport dnr 5712/84 i ATA, Stockholm.
- Summanen, M. 1983. *Löttinge 5:38, Täby sn, Up*. Otryckt rapport dnr 5387/87 i ATA, Stockholm.
- Äijä, K. 1985. *Löttinge 5:3, 5:6, 5:7, Täby sn, Up*. Otryckt rapport dnr 5712/84 i ATA, Stockholm.

Administrativa uppgifter

Länsstyrelsens beslut, dnr:	431-09-61804
Stockholms läns museum, dnr:	2009:155
Landskap:	Uppland
Kommun:	Täby
Socken:	Täby
Fastighet:	Karby 2:15 m.fl.
Ekonomiska kartan, blad:	10I 9f Täby NV,SV 10I 0g Arninge SÖ
Fornlämning:	Täby 50:1, 438:1-3, 439:1-3,261:2
Typ av undersökning:	Arkeologisk utredning
Orsak till undersökningen:	Utbyte av luftledning mot kabelförband
Uppdragsgivare:	Rejlers Ingenjörer AB
Undersökningsperiod:	13-16 november 2009
Projektledare:	Margareta Boije 08-586 194 54, 076-526 94 54 margareta.boije@stockholmslansmuseum.se
Arkivmaterial:	Förvaras i Stockholms läns museums arkiv

Bilaga 1

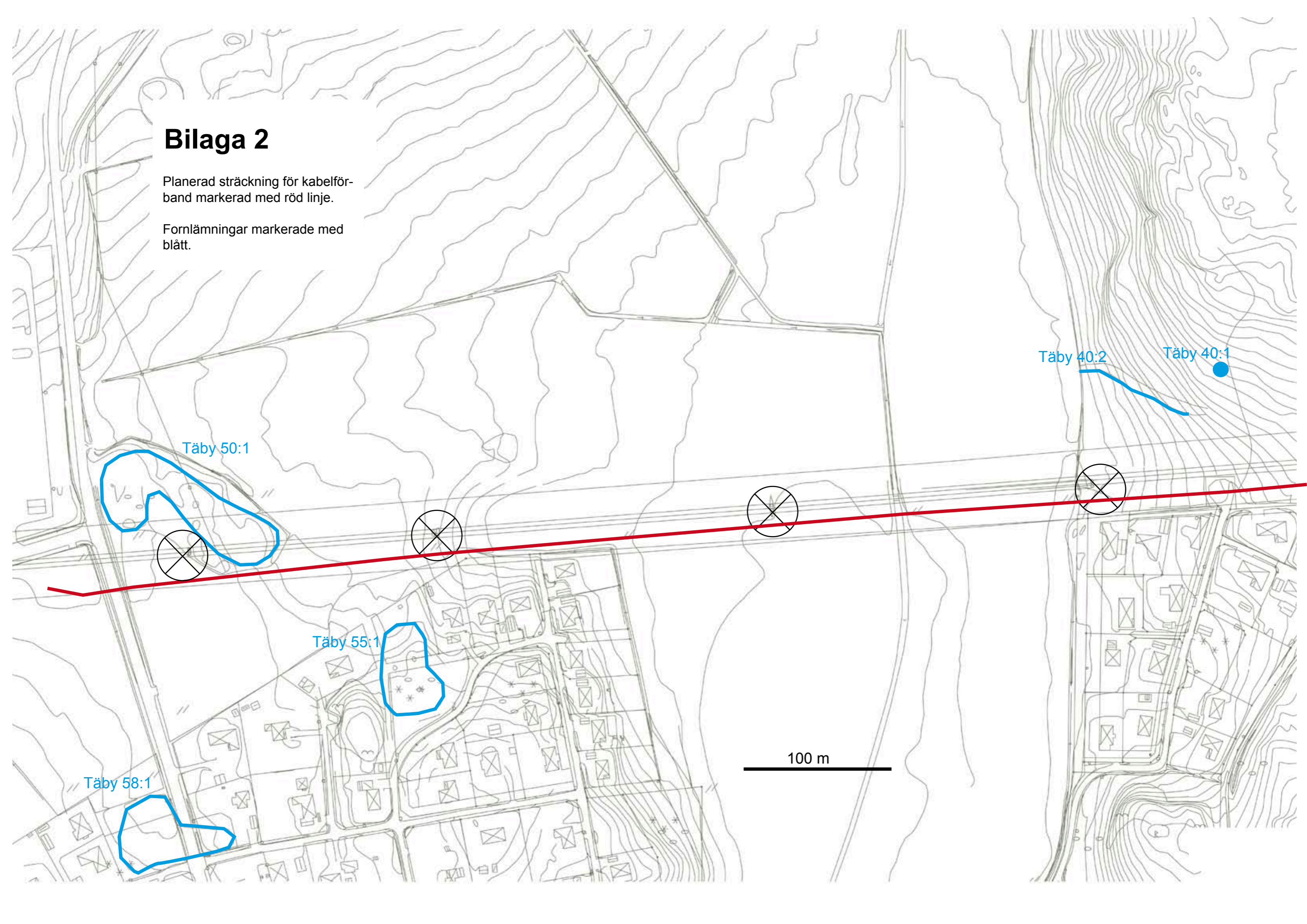
Utdrag ur digitala fastighetskartan med den planerade sträckningen för det nya kabelförbandet markerad med svart linje. Skala 1:10 000.



Bilaga 2

Planerad sträckning för kabelförband markerad med röd linje.

Fornlämningar markerade med blått.



Täby 50:1

Täby 55:1

Täby 58:1

Täby 40:2

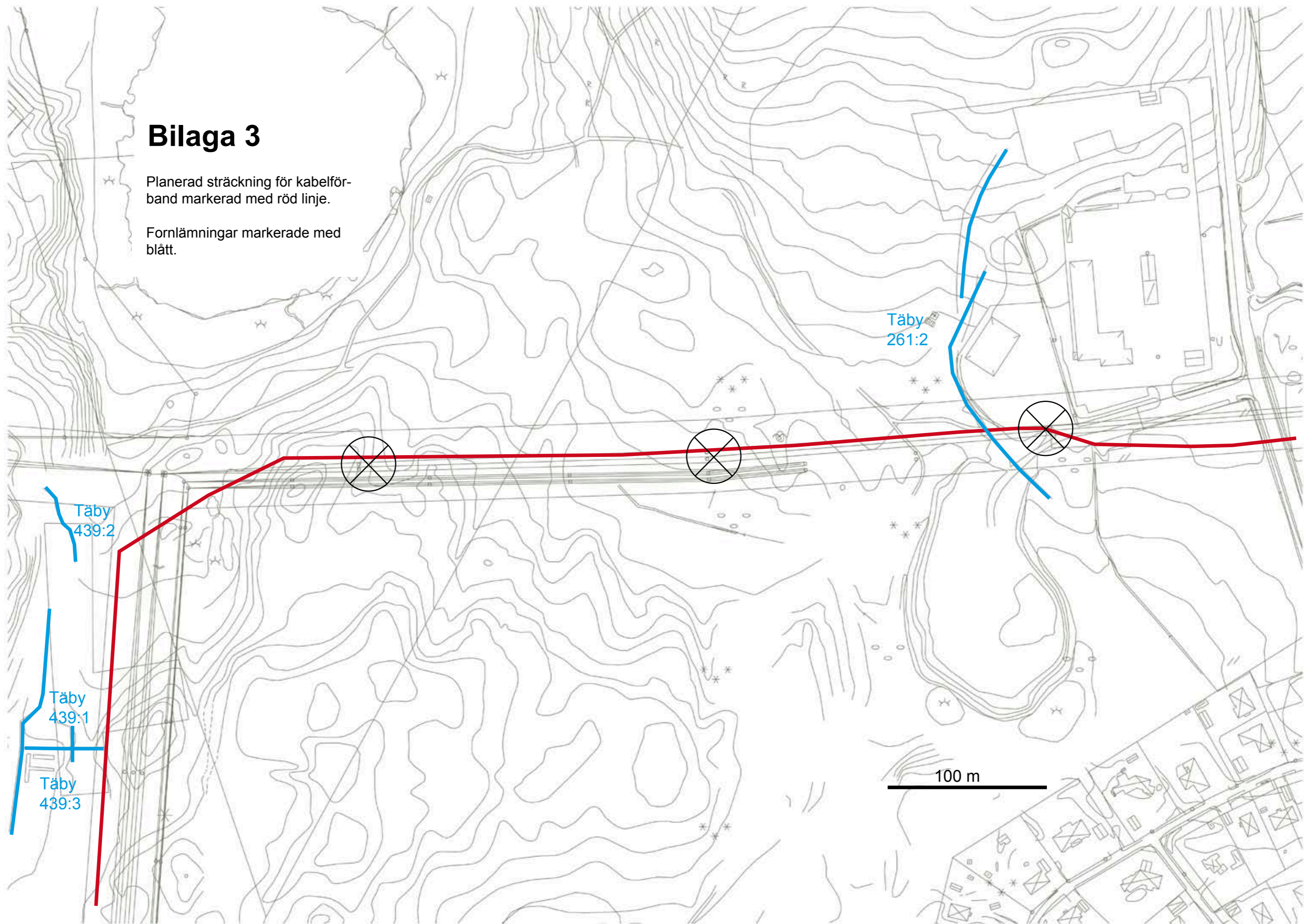
Täby 40:1

100 m

Bilaga 3

Planerad sträckning för kabelförband markerad med röd linje.

Fornlämningar markerade med blått.



Bilaga 4

Planerad sträckning för kabelförband markerad med röd linje.

Fornlämningar markerade med blått.

