

Grönvreten

Särskild arkeologisk utredning av fastigheterna Jakobsberg 2:9
och 11:3, Järfälla socken och kommun, Uppland

Åsa Berger
Rapport 2009:46

Grönvreten

Särskild arkeologisk utredning av fastigheterna Jakobsberg 2:9
och 11:3, Järfälla socken och kommun, Uppland

Åsa Berger
Rapport 2009:46

Rapporten finns i PDF-format på adressen
<http://stockholms.lans.museum/>



Tidsaxel: Mats Vänehem

© Stockholms läns museum
 Produktion: Stockholms läns museum
 Redaktionell bearbetning: Åsa Lundström

Allmänt kartmaterial: Lantmäteriverket. Medgivande 97.0133

Nacka 2009

Innehåll

Sammanfattning	7
Bakgrund	7
Undersökningens syfte	7
Antikvariska och topografiska förutsättningar	7
Torplämningen	7
Genomförande	10
Referenser	12
Administrativa uppgifter	12



Fig 1. Utdrag ur digitala terrängkartan med platsen för utredningen markerad. Skala 1:100 000.

Sammanfattning

Järfälla kommun planerar bostadsbebyggelse inom området kring Alpvägen i nordvästra Jakobsberg och har därför tagit fram en detaljplan. I samband med detta utförde Stockholms läns museum en särskild arkeologisk utredning. Vid utredningen påträffades inga tidigare okända fornlämningar. Den torplämning som fanns inom utredningsområdet visade sig ha tillkommit under 1800-talets mitt.

Bakgrund

Vid Järfälla kommuns detaljplanearbete inom delar av rubricerade fastigheter bedömde Länsstyrelsen att tidigare okända fornlämningar kunde finnas i området. Stockholms läns museum fick därför i uppdrag att utföra en särskild arkeologisk utredning (Lst dnr 431-09-72528). Utredningen utfördes i december 2009.

Undersökningens syfte

Syftet med utredningen var att fastställa om tidigare ej kända fornlämningar fanns inom utredningsområdet (uo).

Antikvariska och topografiska förutsättningar

Det aktuella området har mycket varierad terräng och ligger cirka 22-50 möh (fig 2). I västra delen finns skogbeväxta bergiga partier med blockig brant terräng som sluttar ned mot ett sankt parti. I den östligaste delen, närmast järnvägen, finns en skogbeväxt höjd samt ett utdikat område som tidigare varit våtmark. Här finns även en liten yta som tidigare varit odlad. Även i områdets centrala delar finns ett sankt parti. I söder finns rester av torpbebyggelse i form av husgrunder och kringliggande trädgård samt betes- och odlingsmarker.

Cirka 500 meter söder om utredningsområdet har en pilspets av flinta med urnupen bas påträffats, en typ som förekommer under senneolitikum - tidig bronsålder. Endast en registrerad fornlämning finns i områdets närhet, RAÄ 91:1, ett borttaget torp med namnet Grönvreten (fig 2).

Torplämningen

Grönvreten omnämns år 1599 i längderna för förmögenhetsbeskattning. Vid denna tid bebos torpet av en Tomas som ska betala 2 öre i skatt och betecknas som husman, d.v.s. utan bruk av jord. Detta tyder på att platsen vid denna tid inte haft torpkaraktär utan att det snarare rört sig om en backstuga (Gustafsson

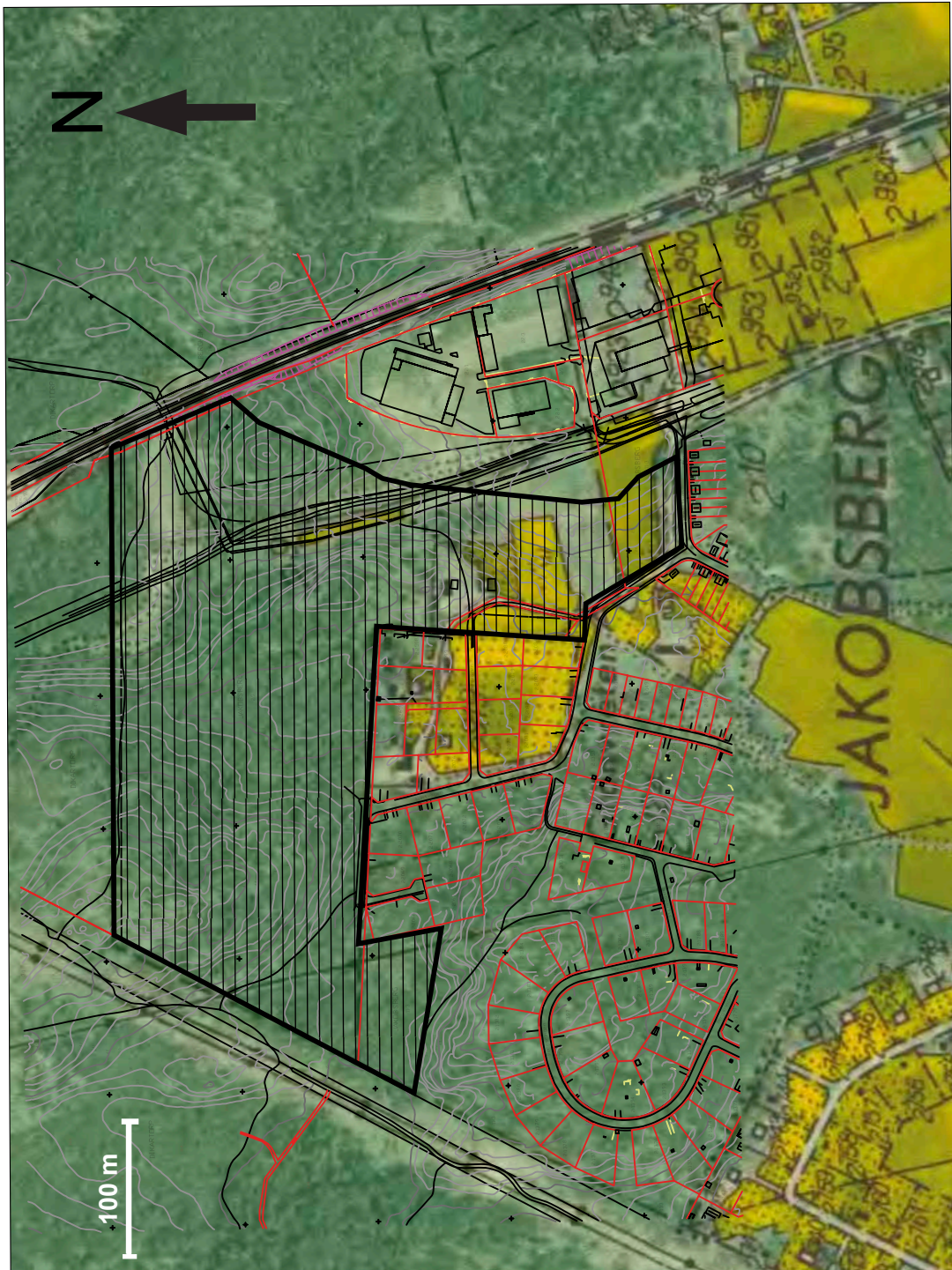


Fig 2. Utdrag ur ekonomiska kartans blad 10I 8c från 1951 med överlägg från Järfälla kommuns plankarta. Utredningsområdet är markerat med svart streckad linje. På kartan syns hur marken kring de tre torpen vid Grönvreten utnyttjats. Skala 1:5000.

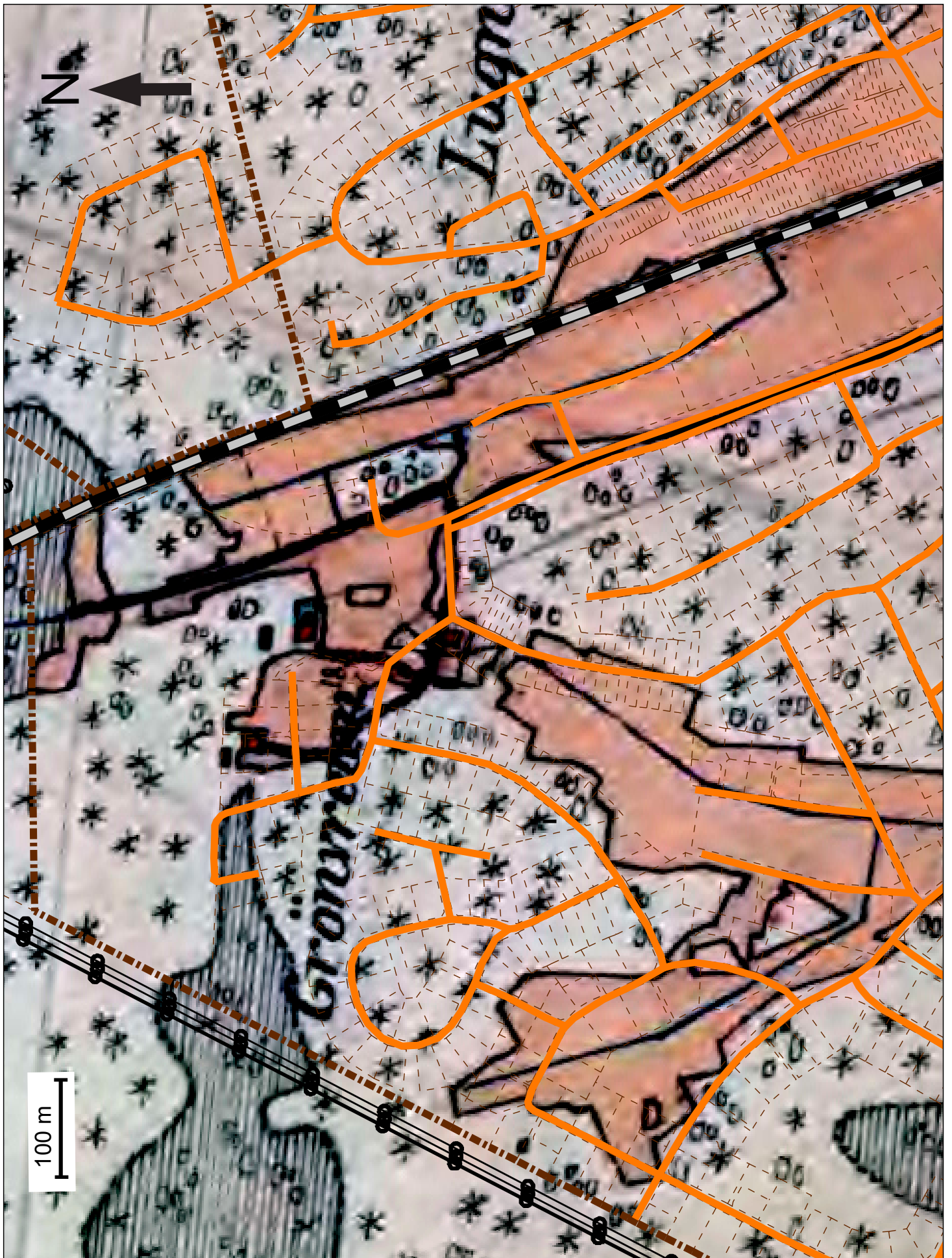


Fig 3. Utdrag ur häradseconomiska kartan med överlägg från Järfälla kommuns plankarta. Skala 1:5000.

Jr. 2007a). År 1845 registreras Grönvreten som tre torp, självständigt brukade av olika torppare. (Gustafsson Jr. 2007b).

Då Jakobsbergs gård ägostyckades 1921 delades Grönvreten upp i tre småbruk med varsin stuga, Norra, Södra och Västra Grönvreten. Inom uo ligger två husgrunder som härrör från Norra Grönvreten. Dessa hus tillkom sannolikt under 1800-talet (Fizir-Chrapkowski 1978). Bostadshuset revs på 1980-talet. Boningshuset för Västra Grönvreten är bebott och har inkorporerats i Grönvretens villaområde.

Enligt det äldre kartmaterialet är det Södra Grönvreten som är den ursprungliga torpplatsen. Det är också denna plats som har registrerats som RAÄ 91:1 i FMIS.

Genomförande

Inom de högst belägna partierna eftersöktes framförallt lämpliga boplatssytor. Provgropar grävdes för hand på platser som bedömdes intressanta. I samband med utredningen utfördes även en inventering för att lokalisera eventuella skålgropar. Området kring de två husgrunderna från torpet Norra Grönvreten inventerades för att klargöra om ytterligare lämningar fanns i anslutning till dessa. Äldre kartmaterial studerades i syfte att utreda markanvändning och byggnaders placering vid olika tider.

Resultat

Stora delar av området var brant och belamrat med block och sten. På flera ställen gick berget i dagen. I anslutning till de högsta partierna i området, 30-50 m.ö.h, fanns dock ytor som bedömdes utgöra bra boplatsslägen. På lämpliga platser grävdes 0,6-1,0 m stora och 0,1-0,3 m djupa provgropar. Inget av antikvariskt intresse påträffades.

Övriga delar av området besiktigades okulärt. I områdets östra del, närmast järnvägen, påträffades rester av byggnader (se fig 4). Dessa bestod i en grävd grop med rester av en cementtrappa samt en jordkällare med delvis kallmurade väggar. Enligt en muntlig uppgift från en boende i området fanns här en sommarstuga under 1930-talet.

I områdets södra del fanns två husgrunder som härrör från torpet Norra Grönvreten (se fig. 4). Grunderna var upp till 0,8 meter höga och bestod av huggna stenar. Framför boningshuset fanns en gårdsplan med ett vårdträd, en stor ask. Strax öster om boningshuset fanns rester av en anlagd trädgård samt en källare. Hela trädgårdsytan var överväxt med buskar och sly. Längst söder ut fanns ett tidigare odlat område samt en del fruktträd. Väster om husgrunderna fanns den gamla vägen kvar. Torplämningen härstammar från 1800-talets mitt då Grönvreten registreras som tre självständiga torp. (Gustafsson Jr. 2007b).



Fig 4. Plankarta över utredningsområdet. Skala 1:2500.

Referenser

- Fizir-Chrapkowski, B. 1978. Hus och miljöer i Järfälla – en byggnadshistorisk inventering. Stockholm.
- Gustavsson Jr., L. 2007a. Grönvreten. Torp under Vibble by, senare under Jakobsberg, del 1. I Järfälla Hembygdsblad nr 1, 2007.
- Gustavsson Jr., L. 2007b. Grönvreten. Torp under Vibble by, senare under Jakobsberg, del 2. I Järfälla Hembygdsblad nr 2, 2007.
- Gustavsson Jr., L. 1957. Järfällaboken. Järfälla kommunfullmäktige. Stockholm.

Administrativa uppgifter

Stockholms läns museums dnr:	2009:181
Stockholms läns museums projektnr:	53614
Länsstyrelsens dnr:	431-09-72528
Typ av undersökning:	Arkeologisk utredning
Fornlämning:	-
Landskap:	Uppland
Socken, kommun:	Järfälla socken och kommun
Fastighet:	Jakobsberg 2:9 och 11:3
Undersökningsperiod:	1-2/12 2009
Koordinatsystem:	SWEREF 99
Undersökare:	Stockholms läns museum Sickla Industriväg 5B, 131 54 Nacka 08-586 194 00 museet@stockholmslansmuseum.se
Ansvarig chef:	Richard Grönwall, Arkeologiska enheten 08-586 194 55, 076-526 94 55 richard.gronwall@stockholmslansmuseum.se
Projektledare:	Åsa Berger 08-586 194 54, 076-526 94 54 asa.berger@stockholmslansmuseum.se