

# Hemfosatorp

Arkeologisk förundersökning i form av schaktkontroll av fornlämning  
Västerhaninge 193:1, Hemfosatorp 1:22, Haninge kommun,  
Södermanland

*Kjell Andersson*

Rapport 2009:4



# Hemfosatorp

Arkeologisk förundersökning i form av schaktkontroll av fornlämning  
Västerhaninge 193:1, Hemfosatorp 1:22, Haninge kommun,  
Södermanland

*Kjell Andersson*

Rapport 2009:4

Rapporten finns i PDF-format på adressen  
<http://stockholms.lans.museum/>



Tidsaxel: Mats Vänehem

© Stockholms läns museum  
 Produktion: Stockholms läns museum  
 Redaktionell bearbetning: Åsa Lundström

Allmänt kartmaterial: Lantmäteriverket. Medgivande 97.0133

Nacka 2009

# Innehåll

Sammanfattning	7
Bakgrund	7
Tidigare undersökningar och fynd	7
Schaktkontroll	9
Administrativa uppgifter	9

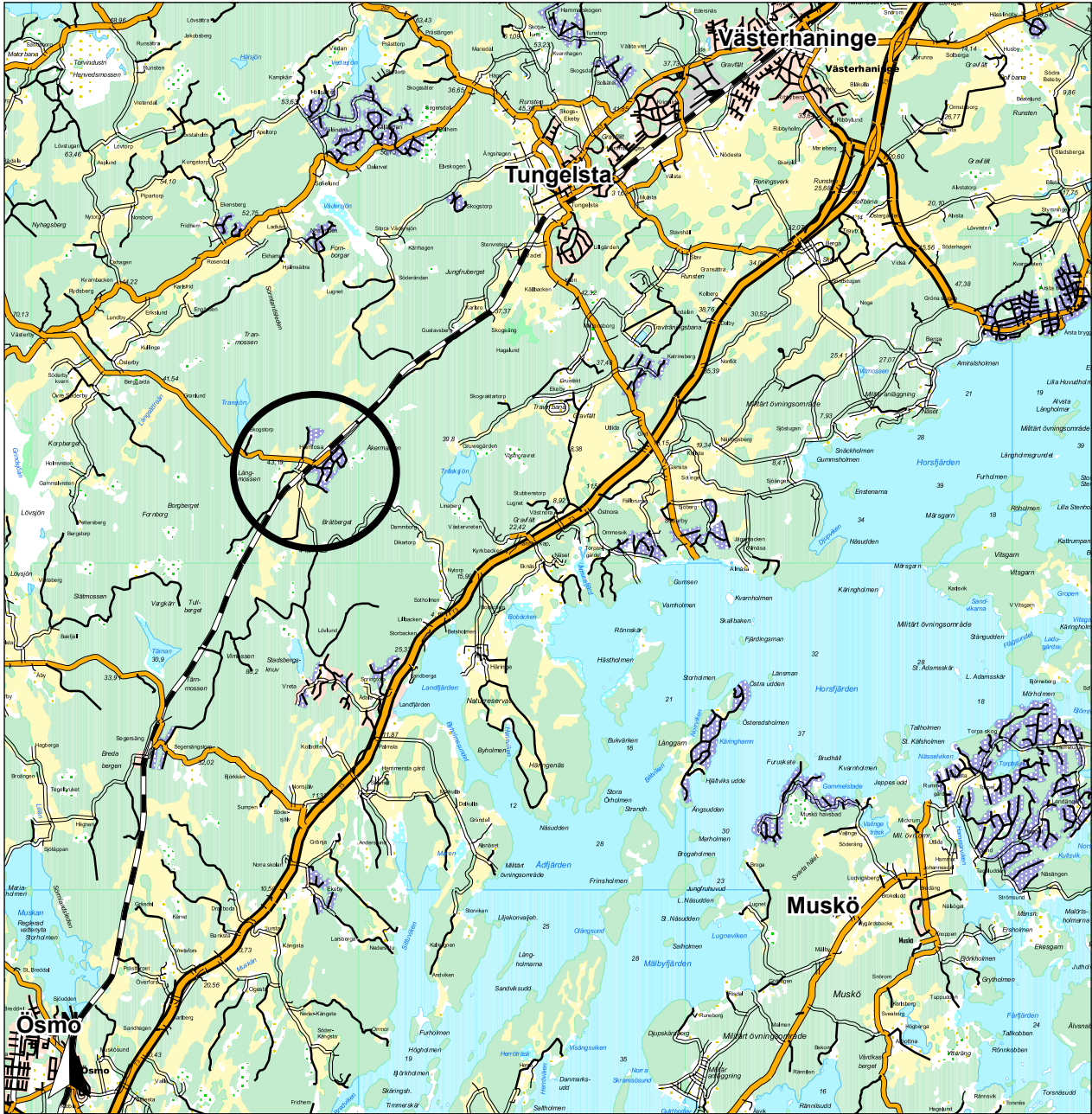


Fig 1. Utdrag ur digitala fastighetskartan med undersökningsområdet markerat. Skala 1:100 000.

## Sammanfattning

Inom fastigheten Hemfosatorp 1:22, Haninge kommun, planeras en ny infiltrationsanläggning för avlopp att anläggas. Arbetet berör en registrerad fyndplats för ett antal stenåldersföremål (Västerhaninge 193:1). Länsstyrelsen i Stockholms län har därför beslutat att Stockholms läns museum ska utföra en förundersökning i form av en schaktkontroll i samband med arbetet.

De flesta föremålen, bl.a. yxor, slipstensfragment och avslag, påträffades redan omkring 1940 och föranledde Riksantikvarieämbetet att göra en besiktning av fyndplatsen. Boplatsen var då så pass förstörd att Riksantikvarieämbetet inte bedömde det vara lönt att undersöka den. I november 2008 utförde länsmuseet en besiktning av en provgröp som tagits upp på tomten inför Miljökontorets, i Haninge kommun, godkännande av den planerade infiltrationsanläggningen. Besiktningen visade att ytan vid något tillfälle hade schaktats av och ett nytt jordlager hade förts på, sannolikt i samband med anläggandet av den befintliga gräsmattan. Inga ytterligare antikvariska insatser bedömdes vara nödvändiga.

## Bakgrund

Inom fastigheten Hemfosatorp 1:22, Haninge kommun, planeras en ny infiltrationsanläggning för avlopp att anläggas. Arbetsföretaget berör fornlämning Västerhaninge 193:1, en fyndplats för stenyxor m.m. I samband med att fynden registrerades (1940) gjordes en besiktning och en fosfatkartering av området varvid höga fosfatvärden kunde påvisas inom fastighetens västra del. Länsstyrelsen i Stockholms län har därför beslutat att Stockholms läns museum ska utföra en arkeologisk förundersökning i form av en schaktkontroll i samband med arbetet (beslut dnr: 431-07-34878). Länsmuseet utförde på uppdrag av fastighetsägaren en besiktning av ett provschakt på ytan den 13 november 2008.

## Tidigare undersökningar och fynd

Den 1 augusti 1940 överlämnades tre grönstensyxor till Historiska museet för eventuell inlösen. Enligt upphittaren hade de påträffats på villatomten Marieberg (idag Hemfosatorp 1:22) vid nyodling för ett potatisland. Fyndplatsen var mycket stenig och bestod av ganska sank sandmylla varunder lera på pinnmo framkom. Yxorna hade hittats inom ett par meter från varandra. Några dagar senare beslutade Riksantikvarieämbetet att en besiktning av fyndplatsen skulle göras (ATA 2100/40). Besiktningen utfördes av Axel Bagge den 17 september 1940 varvid även en mindre fosfatkartering gjordes (ATA 979/41).

Tomten består till största delen av bergig mark som stiger mot nordost från en liten sänka söder om tomten där vägen in i området går fram. Potatislandet, där fynden hade påträffats var belägen inom tomtens sydvästra del. Bagge konstaterade vid besiktningen att marken mellan vägen och berget, med undantag för

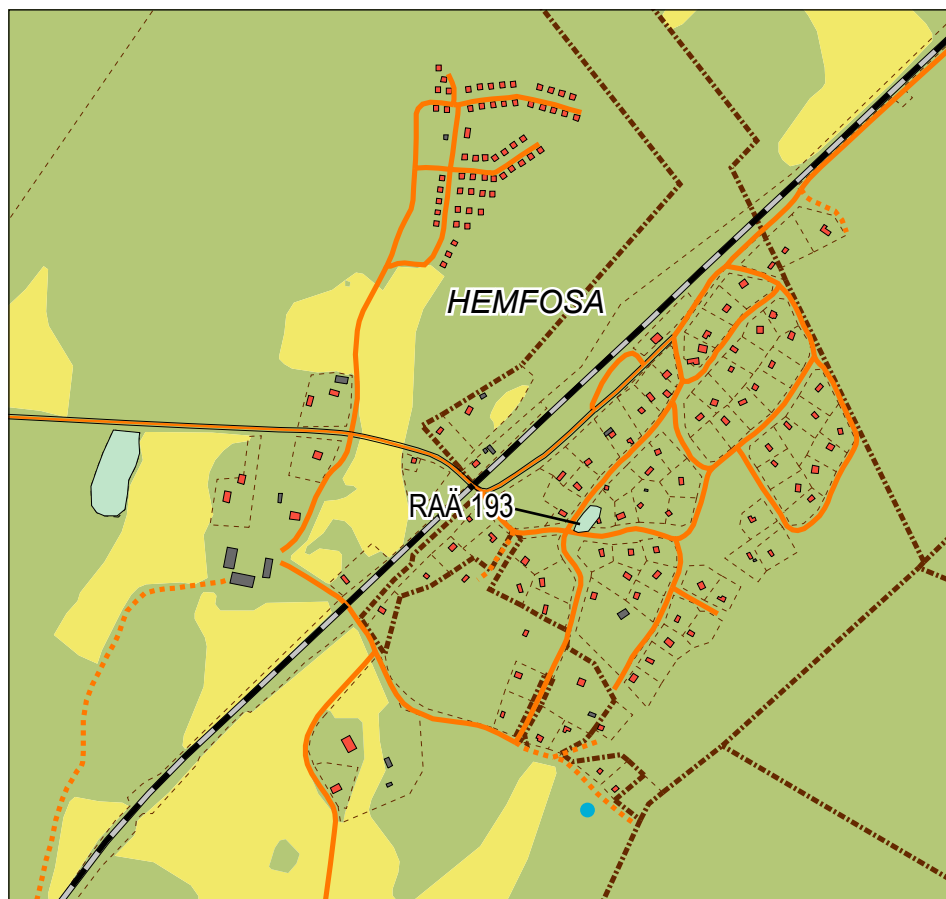


Fig 1. Utdrag ur digitala fastighetskartan med den berörda fornlämningen utmärkt.  
Skala 1:10 000.

en smal gräsbevuxen remsa längs bergets fot, var helt omörd och hade utgjort en gammal husplan. Vad Bagge avser är oklart, men möjligen kan området ha utgjort en del av det ursprungliga Hemfosatorp vars tomt var belägen direkt väster om den nu aktuella. Torpläget finns belagt på kartor fr.o.m. 1638 (LMS A120-14 : C6:81).

Vid besiktningen fick Bagge veta att fler fynd hade framkommit i odlingen, bl.a. två yxor, ett förarbete till en mejsel, två fragmentariska slipstenar av sandsten samt avslag av grönsten och kvarts. Avslag hade också påträffats i samband med anläggandet av en avloppsbrunn på den orörda markremsan vid bergets fot. Denna del skulle grävas om under våren 1941, men Bagge ansåg det inte vara lönt att Riksantikvarieämbetet utförde någon undersökning av boplatsen då den redan var så pass förstörd. I maj 1941 meddelade fastighetsägaren att ytterligare två stenyxor samt en del avfall hade påträffats. Enligt Bagges redovisning planerade han att besiktiga de nya fynden under sommaren 1941, efter det att det ovannämnda grävarbetet hade utförts (ATA 0979/41). Det är oklart om besiktningen genomfördes.

Den fosfatkartering som Axel Bagge genomförde bestod av en serie av sju prover vars värden varierade mellan 4 och 300 fosfatgrader. De högsta värdena (180



respektive 300 fosfatgrader) uppmättes på den orörda markremsan intill bergets fot (ca 48 m.ö.h.) samt i tomtens sydöstra hörn (ca 46 m.ö.h., 240 fosfatgrader) (ATA 0979/41). Frågan är vad värdena egentligen representerar. Speglar de de aktiviteter som förekom i området under stenåldern eller Hemfosatorps mer än 300-åriga verksamheter? 1964 påträffades ytterligare en yxa på tomten. Yxan framkom i sank mark vid grävning för anläggandet av en gräsmatta (ATA 6546/64).

## Schaktkontroll

Den 13 november 2008 besiktade länsmuseet en provgrop som hade tagits upp på tomtens västra del på begäran av Miljökontoret, Haninge kommun inför beslut om godkännande av den planerade infiltrationsanläggningen. Provgropen var ca 3 x 2 meter stor (V-Ö) och 0,3 –0,4 meter djupt. Fyllningen i gropen bestod av ett ca 0,2 meter tjockt jordlager ovan ett lager lera vilket i sin tur vilade på morän. I provgropens schaktväggar kunde det ses att marken vid något tillfälle har schaktats av och att ett nytt jordlager hade förts på. Detta framträdde tydligt då de undre lagren inte var horisontella utan sluttande. Troligen har schaktningen skett inför anläggandet av den befintliga gräsmattan.

Utifrån ovanstående iakttagelser, i kombination med Axel Bagges åsikt att boplatsen redan 1941 var så pass förstörd att den inte var värd att undersöka, anser länsmuseet att några ytterligare antikvariska åtgärder inte är nödvändiga.

## Administrativa uppgifter

Länsstyrelsens beslut, dnr:	431-07-34878
Stockholms läns museum, dnr:	2007:130
Landskap:	Södermanland
Kommun:	Haninge
Socken:	Västerhaninge
Fastighet:	Hemfosatorp 1:22
Ekonomiska kartan, blad:	10I 0e Hemfosa SÖ
Fornlämning:	Västerhaninge 193:1, fyndplats
Typ av undersökning:	Förundersökning (schaktkontroll)
Orsak till undersökningen:	Anläggande av infiltrationsanläggning för avlopp
Uppdragsgivare:	Åsa Ahrlund, Stockholm
Undersökningsperiod:	13 november 2008
Projektledare:	Kjell Andersson 08-586 194 52, 076-526 94 52 <a href="mailto:kjell.andersson@lansmuseum.a.se">kjell.andersson@lansmuseum.a.se</a>
Arkivmaterial:	Förvaras i Stockholms läns museums arkiv
Fynd:	Inga fynd påträffades