

# Äldre Järnålder 2008

Ett arkeologiskt symposium i samarbete mellan  
Arkeologisektionen i Stockholms läns hembygdsförbund  
och Stockholms läns museum



*Eva Bergström-Hyenstrand  
Bengt Windelhed  
Anna Arnberg  
John Hamilton  
Richard Grönvall*

Rapport 2009:5



# Äldre Järnålder 2008

*Ett arkeologiskt symposium i samarbete mellan  
Arkeologisektionen i Stockholms läns hembygdsförbund  
och Stockholms läns museum*

Rapport 2009:5

Rapporten finns i PDF-format på adressen  
<http://stockholms.lans.museum/>

Omslagsbild: Flygfoto över de tre största gravarna vid Karby. Kammargraven  
syns närmast i bild. Foto: Mattias Ek, Stockholms läns museum.



Tidsaxel: Mats Vänehem

© Stockholms läns museum  
 Produktion: Stockholms läns museum  
 Redaktionell bearbetning: Åsa Lundström

Allmänt kartmaterial: Lantmäteriverket. Medgivande 97.0133

Nacka 2009

# Innehåll

Förord	7
Äldre järnålder i Västergötland <i>Eva Bergström-Hyenstrand</i>	8
Landskap och lokalsamhälle under äldre järnålder <i>Bengt Windelbed</i>	17
Av jord är du kommen... <i>Anna Arnberg</i>	31
Gårdar med husgrundsterrasser <i>John Hamilton</i>	42
Mälardalens kammargravar från den äldre järnåldern <i>Richard Grönvall</i>	51



# Förord

Arkeologisektionen i Stockholms läns hembygdsförbund arrangerade i samarbete med Stockholms läns museum ett symposium om äldre järnålder den 27 och 28 september 2008. Avsikten var att med korta föredrag finna likheter/olikheter i bebyggelse, samhälle och näringsliv under den tusenåriga period i vår förhistoria som äldre järnålder avspeglar (ca 500 f. Kr. – ca 550 e. Kr.). Välkomstanförande hölls av dels museichef Peter Bratt, dels undertecknad i egenskap av arkeologisektionens ordförande.

Första dagen talade fil. dr. Eva Bergström-Hyenstrand om äldre järnålder i Västergötland och fil. dr. Bengt Windelhed, Södertörns högskola, om äldre järnålderns landskap på Gotland och i östra Mellansverige. Fil. dr. Anna Arnberg redogjorde för tidig järnframställning på Gotland. Arkeolog John Hamilton, Riksantikvarieämbetet, berättade om arkeologiskt utgrävda gårdslämningar från Mälardalen och södra Uppland. Arkeologen vid läns museet, Richard Grönvall, avslutade med redogörelse för kammargravar i speciellt Mälaronrådet samt utgrävningen 2004 av fyra kammargravar från folkvandringstid vid Vallentunasjön. Dagen avslutades med en kort paneldebatt, varvid deltagarna bl. a. drog slutsatsen att äldre järnålder återspeglade en ekonomisk högkonjunktur med stora förändringar samt med regionala och lokala skillnader mellan bygderna. Olika social utveckling rådde i skilda landskap under äldre järnålder. Läns museets Åsa Berger visade därefter engagerat museets utställning.

Andra dagen gjordes en mycket lyckad utflykt till det stora Jordbrogravfältet under kvalificerad och entusiastisk guidning av läns museets arkeologer Lars Andersson och Åsa Berger. Gravfältet har uppskattningsvis minst 3 000 gravar, varav endast ett femtiotal har grävts ut. Det anlades ca 600 f. Kr. och hade kontinuitet till ca 400 e. Kr. Särskilt märkligt är de många resta stenar som förekommer på gravfältet, vars olika gravar är mycket informativt skyltade.

Sammantaget var symposiet mycket intressant för de ca 50 deltagarna. Jag tackar läns museet för det fina arrangemanget och hoppas att vi kan samarbeta om ett bronsålderssymposium år 2010.

*Nils Ringstedt FD*  
*Ordförande i Stockholms läns hembygdsförbunds arkeologisektion*

# Äldre järnålder i Västergötland

Av Eva Bergström-Hyenstrand  
Fil dr

Också en kort framställning som denna måste andas vederhäftighet. Till säkra källor inom arkeologi kan räknas objektivt registrerbara fornlämningar, goda grävningssiakttagelser och föremål med tydliga fyndomständigheter. Denna kommentar, som är långt ifrån fullständig, kring äldre järnålder i Västergötland är dock långt från de säkra källornas trygga värld. Detta gäller inte minst flera kate-

gorier av fasta fornlämningar som högst otillräckligt har kunnat fångas in i Raä:s fornminnesregister och dess terminologi. Det gäller också utgrävningsteknik och fältdokumentation. Det gäller otillräckliga fynduppgifter beträffande t ex äldre tids guldfynd. Ändå – med hjälp av vetenskaplig fantasi kan man ta sig fram även över gungfly – och måste ibland göra så.

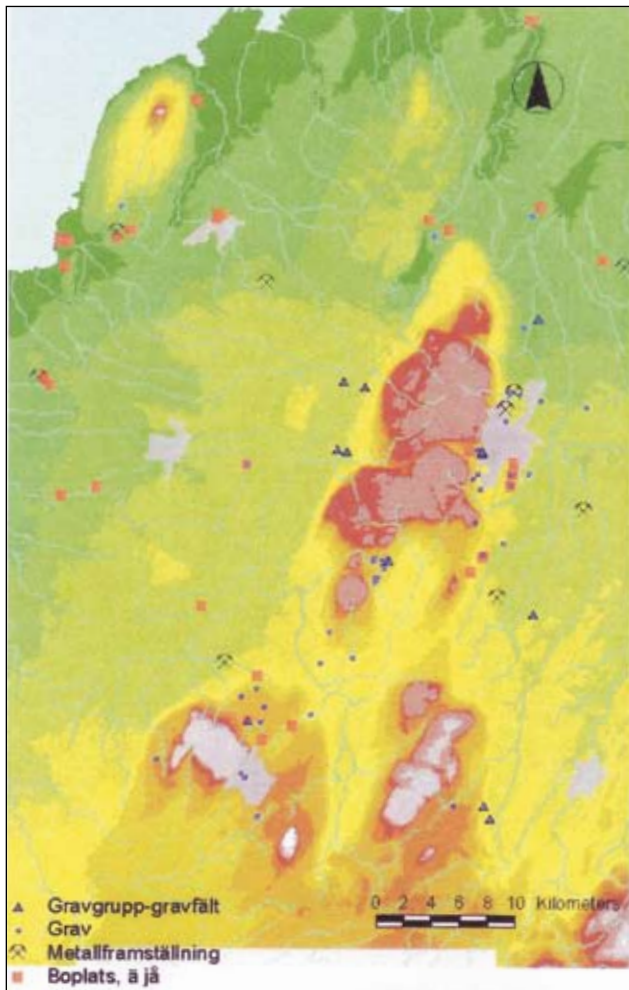


Fig. 1. Det centrala kambrosiluroområdet med bergen Billingen, Mösseberg, Alleberg, Varvsberget, Gerumsberget. Ett urval fornlämningsplatser antydda. Sammanställning: A. Berglund.

## Naturzoner i Västergötland – människors landskap

Beträffande topografi och natur är landskapet oenhetligt. Tiveden i norr påminner på många sätt om södra bergslagen. Vänerns långa kustlinje är flikig och långgrund, Vätterns är rak och mestadels brant. Mellan dessa har det centrala kambrosiluroområdet, platåbergens landskap, en geologisk historia som frambragt en mycket speciell naturmiljö. Kring detta område finns omfattande lerslätter med inslag av moränbildningar, t ex i Vadsbo härad och kring Lidan. Söderut, i f dÄlvsborgs län, är landskapet varierat med flera vattendrag, t ex Åtran och Nissan, som avrinner mot Hallandskusten. Övergången är märkbar mot det sydsvenska höglandet (Fig. 1).



Även om människor i förhistorisk tid har verkat i alla delar av detta vidsträckta landskap är tätheten av kända fornlämningar störst i det centrala kambrosilur-landskapet och i de stora floddalarna söder därom. Man kan fråga sig om detta enbart speglar terrängens förutsättningar för mänskligt uppehälle eller om även annat varit viktigt. Vilken innebörd kunde forntida människor tillskriva exempelvis bergsformationer, ”bottenlösa” sjöar eller – då - forntida människors lämningar?

Referenslistan till nedanstående är kort. Detta beror på att en omfattande referensapparat finns publicerad i boken ”Romartida rikedom runt Billingen” (Bergström Hyenstrand 2005) vartill innehållet i föreliggande text på flera sätt ansluter.

## Brandgrovsgravfälten från förromersk järnålder

Ett fåtal århundraden före Kr f bedrevs i Västergötland lokal järnframställning i så stor omfattning att uttrycket ”järnålder” kan vara relevant. Allt fler järnhanteringslokaler blir kända. Myrmalm tycks ha varit vanlig råvara.

Samtidigt börjar brandgrovsgravfälten formeras. De brända benen efter kremade människor placerades, med eller utan urna, i grop i marken, oftast med ingen eller obetydlig yttre markering. Gravfälten, som kan omfatta hundratals gravar, är mest kända från moränhöjder i lerslättsområdena och har genom tillfälligheter, grustäkt, odling eller annat kommit till kännedom. Det kanske mest kända, Kyrkbacken vid Horns kyrka, är faktiskt ett av de nordligaste i Västergötland.

I varje grav är oftast en individ bisatt, köns- och åldersfördelning antyder att samtliga människor i befolkningen begravts på detta sätt. Inga djurben förekommer i gravarna, vilket antyder distinkt skiljelinje mellan djur och människa. Då benmängden i varje grav inte på långt när motsvarar den kremade människans, är det fullt möjligt att en rituell uppdelning av kremationsresterna skett för bisättning på skilda platser. Även om gravskicket är ganska enhetligt antyder gravgåvor rangskillnad mellan människor, t ex halsringar, vapen eller kombinationen av skära, kniv och pryl/syl. Gravskick, dräktspännen och vapen antyder långväga kontakter, från södra Norge till delar av nuvarande Polen.

Ofta har dessa brandgrovsgravfält genom sin belägenhet ansetts uttrycka utflyttning från det centrala kambrosilurområdet, kanske motiverat av ny jordbruksteknik eller behov av myrmalm. Hasslösalokalen kan illustrera denna tolkning; ett gravfält på en moränhöjd med samtida järnhanteringslämningar alldeles intill (Bergström 1981). En vanlig uppfattning har varit att brandgrovsgravfälten gick ur bruk vid eller strax efter vår tideräkningens början – ett tecken på befolkningsavbrott, kanske genom utvandring.

Två utgrävningar kan här nämnas som motsäger sådan tolkning. I början av 1960-talet undersöktes ett omfattande brandgroppsgravfält vid Sântorp, Eggby socken, på Billingens västra sluttning. Inte nog med att gravfältet låg i ”fel” naturzon, det visade både kronologisk och topografisk kontinuitet med senare gravar ända fram i vikingatid, däribland skelettgravar inom ett avgränsat område, närmast att tolka som en kristen gravplats (Lundström & Theliander 2004). I 1900-talets början undersökte T. J. Arne, tyvärr ganska slarvigt, ett brandgroppsgravfält i Järnsyssla, strax ostnordost om Skara. Brandgroparna anslöt mycket nära till två flacka, stora stensättningar, drygt 20 m diam, benämnda ”rösen”. I den ena påträffades föremål från yngre romersk järnålder, däribland silverbeslag till bägare, ett bronskärl samt två parvis lika ”vårtbägare” av keramik (Arne 1905, Lamm 1998). Att flera individer begravts i dessa stensättningar framgår kortfattat, men varken antal eller tidsomfång kan beräknas. Väsentligt är att de stora stensättningarna här bevisligen omgivits av en stor mängd brandgropar.

Brandgroppsgravfälten under flat mark har som regel blivit kända genom tillfälligheter. Trots de tusentals människor de representerar är gravfälten, av förstäligen skäl, inte precis adekvat framställda i RAÄ:s fornminnesregister.

## De stora stensättningarna

För dem som arbetat med fornminnesinventering i Götalandskapen torde uttrycket ”stensättning av västgötatyp” vara välbekant. Utan alltför exakt definition menas därmed flacka, runda anläggningar med diameter från 10 m ända upp till 35-40 m. Flera har förhöjt mittparti eller andra, i ytan synliga, konstruktionsdetaljer. Stensättningarna förekommer enstaka eller i små grupper, däremot inte så många att de bildar gravfält enligt Raä:s definition. Vid RAÄ:s förstagångsinventering registrerades 1435 enbart i Skaraborgs län. De är mycket vanliga i det centrala kambrosilurområdet, kanske särskilt runt södra Billingen. Belägenheten i terrängen liknar starkt de långt äldre gånggrifternas. Åtskilliga är även kända från Älvsborgs läns varierade landskap. I arkeologisk diskussion har dessa stensättningar haft en undanskymd roll, kanske därför att det är svårt att definiera dem som en särskild kategori (jfr Selinge 1986).

Ofta har det antagits att de stora stensättningarna är från bronsålder. Rösen och högar av konventionell bronsålderstyp är i Västergötland inte särskilt vanliga, och står inte i rimlig proportion till ens grova uppskattningar av dåtida folkmängd. Inte ovanligt är att stensättningarna uppfattats som ”rösebottnar”. Nyare undersökningar av stora stensättningar samt reflektioner kring en del äldre ger en något tydligare bild av deras kronologi och gravseder.

År 1957 utgrävdes RAÄ 2 i Våmbs socken, på Billingens östsluttning vid Skövde. Fornlämningen bestod av fyra flacka ”rösen”. Det största, ”Säterör”, var ca 1.3 m högt och ca 30 m i diameter, hade förhöjt mittparti men var något skadat. Koncentriska, över varandra belägna stenkedjor antydde successiva begravningar och ombyggnad under längre tid. Högt upp i anläggningen fanns spår av några

skelettgravar, kanske från romersk järnålder. Under anläggningens brättekliknande periferi fanns minst ett femtiotal brandgravar, troligen från romersk järnålder. I en grav fanns bl a en svanhalsnål från yngsta bronsålder. Själva Säterör torde således omfatta minst 6-700 år av begravningar. De övriga "rösen" på lokalen gav exempel på mycket komplexa konstruktioner, sannolikt samtida med "Säterör". Här fanns spår av kvinnogravar av hög rang, bl a med fynd av dryckeshornsbeslag.



*Fig. 2. Några stora stensättningar. Sjogerstad sn. Foto förf.*

Fornlämning Våmb RAÄ nr 1, helt nära ovan nämnda lokal, bestod av flera stensättningar till synes bågformigt ordnade kring lokalens största stensättning med keramik av bronsålderskaraktär. Även på denna lokal fanns spår av rikt utrustade kvinnor från äldre romersk järnålder, därtill en vapengrav.

Fornlämning RAÄ 40 i Varnhems socken väster om Billingen var registrerad som ett litet gravfält på moränhöjd. Vid den arkeologiska undersökningen 1977-78 framkom en betydligt mer komplex bild. Den naturliga förhöjningen var i själva verket två dikt an till varandra belägna stora, flacka stensättningar med sammanlagda yttre mått av 20 x 35 m. Utan att gå in på detaljer kan konstateras att de två stensättningarna tillkommit successivt under lång tid genom återkommande begravningar och konstruktioner. Äldsta föremål var en dubbelknapp från en omrörd grav från yngre bronsålder, yngsta daterbara föremål var fibulor från sen äldre romersk järnålder. Högst upp, centralt i var och en av de två stensättningarna, hade en treudd placerats. Hur många människor som sammanlagt begravts i RAÄ 40 har inte kunnat beräknats, men torde vara åtskilliga. Själva gravskicket ansluter till tidens gängse seder med anammande av jordbegravning vid vår tideräknings början. Även här förekommer några rikt utrustade kvinnogravar från andra århundradet e Kr f.

Tredje exemplet är från en nyligen genomförd utgrävning av RAÄ 13 i Borgunda socken, öster om Billingen. Här fanns en grupp av minst tre tätt belägna stora stensättningar. Vid maskinavbaning framkom skelettgravar runt stensättningarna. Den nordligaste stensättningen hade förhöjt mittparti och bjöd på flera egendomligheter. Stratigrafiskt högt upp i det kupolliknande mittpartiet fanns en koncentration av föremål från bronsålderns fjärde period: dubbelknappar, varav två med ”spröt”, pincett, skära m.m. Snett under detta fanns ett nord-sydligt gravschakt för fyra icke kremerade individer (en kvinna och tre män) lagda över varandra. Kvinnan, som låg överst, var gediget utrustad med bl a tre fibulor. Den underst, och först, gravlagde var en lång man, död kanske strax före vår tideräkningens början. Märkligt nog tycks bronsåldersföremålen, kanske med tillhörande gravrester, ha placerats sekundärt praktiskt taget ovanpå järnåldersgravarna (Jfr sammanställning i Bergström Hyenstrand 2005).

Väsentligt är den allmänna slutsatsen att ”de stora stensättningarna” ofta använts mer eller mindre kontinuerligt över lång tid, d v s från bronsålder och in i romersk järnålder, att ett oräkneligt antal begravningar skett i dessa och att kvinnliga högstatusgravar hör hemma i denna miljö. Till nämnda exempel kan fogas de iakttagelser som K E Sahlström gjorde vid undersökningar av ”högar” eller ”rösebottnar” särskilt i Varnhems socken för mer än ett halvsekel sedan. Därigenom styrks bilden av högstatusmiljö under romersk järnålder (Sahlström bl a 1939).

Möjligen kan lerslätternas brandgropsgravfält fortfarande ses som uttryck för bebyggelseexpansion vid järnålderns början. De bokstavligen oräkneliga begravningarna i kambrosiluumrådets stora stensättningar visar klart på fortsatt stor folkmängd där. Kanske uttrycker de tidsmässigt parallella gravsederna, brandgropsgravfält och stensättningar, två olika ideologier, kanske också skilda sociala system. I äldre forskning sattes brandgropsgravfältens upphörande vid vår tideräkningens början i samband med föreställningen om goternas utvandring (Oxensstierna 1948). Den föreställningen är förlegad. Snarare visar fynd och gravseder från tiden för Kr f på fortsatt stark kulturell påverkan från bl a delar av de polska kustområdena (jfr även Kaliff 2001).

Hur många människor de stora stensättningarna egentligen representerar är mycket svårt att beräkna (jfr Bergström Hyenstrand 2005:105). I fornminnesregistret framträder de som enstaka fornlämning eller grupp om 1- 4 fornlämningar. Givetvis är detta en bräcklig grund för populationsberäkningar.

## Hus och hem

På senare tid har kunskapen om äldre järnålderns boplatser i Västergötland ökat enormt. Viktiga förutsättningar är dagens omfattande ytavbaningar samt datorbaserade fältregistrering. Husen är oftast minst ca 20 m långa och minst 8 m breda, med utåtböjda långväggar, stolpburet tak och ingång med ett slags

portkonstruktion på långsidan. Huruvida husen även vintertid hyst uppstallad boskap är inte helt klarlagt.

Vid undersökningar vid Segerstorp utanför Skövde år 2002-03 framkom flera sådana hus inom ett begränsat område som dock kan kallas en av de större, kända järnålderboplatserna i vårt land (RAÄ Skövde 148). Spår av 40 byggnader kunde urskiljas, flertalet från århundradet före Kr f och ca 500 år framåt. Endast några få hus användes naturligtvis samtidigt – omloppstiden för detta slags byggnader var begränsad. Intressant var att ett uppehåll i bebyggelsen under folkvandringstid var tydligt. Husen från vikingatid – äldre medeltid var mindre än vad som beskrivits ovan och utan inre takbärande stolpar.

Invid bebyggelselämningarna fanns betydande lämningar av äldre järnålderns järnhantering, bl a flera ugnar. Därtill fanns ett stort ”sjok” av skörbränd sten till synes utslängd som restprodukt. Inslaget av diabas var betydande. Åke Hyenstrand har föreslagit att Billingens närbelägna diabasförekomster rentav kunnat utgöra en av flera råvaror, i varje fall som experimentverksamhet. Diabas innehåller ju regelbundet ca 10-12% järn (Bergström Hyenstrand 2005: 97-99).

I boplatsområdets nordöstra utkant fanns lämningar av ett extremt långt hus, drygt 40 m., från folkvandringstid. Är det en tillfällighet att byggnaden fågelvägen låg endast något hundratal meter från fyndplatsen för det drygt 7 kg tunga guldfynd, vi kallar Timboholmsfyndet? Detta är Sveriges till vikten största bevarade guldfynd från folkvandringstid (se nedan). Terrängen mellan husgrund och fyndplats har tyvärr förstörts av en väg.

## Guld – rikedom och makt

Västergötlands rikedom på folkvandringstida guld är väl känd. Guldet förekommer i många olika slags föremål, både personliga attribut, såsom brakteater, hals-, arm- eller fingerringar och halskragar, men också som små tenar eller spiraler. Guldföremål har ytterst sällan hittats som gravgåva. Fyndomständigheterna anges ofta som ”funnet vid grävning i jorden”. Fingerringarna kan nästan uteslutande dateras till yngre romersk järnålder, tenar och spiraler kan ibland hjälpligt dateras genom fyndkombination med t ex brakteater, vilka i likhet med övriga guldkategorier i stort sett kan placeras i folkvandringstid. Särskilt problematiska är ringfynden från Vittene, N. Björke socken, där dateringens tyngdpunkt tycks ligga i äldre romersk järnålder.

Man gör klokt i att skilja mellan guldföremålens tillverkningstid, användningstid och nedläggningstid. Om nedläggningstiden ofta är oviss, så är skälen för deponering än mer oviss: offer, undangömmande eller andra skäl?

Några mer kända fynd får belysa denna problematik. Det ovan nämnda Timboholmsfyndet, påträffat år 1904 vid bortröjning av en förhöjning, består av två tackor/barrar, därtill i två kedjor sammanfogade ringar av mycket rent guld, allt

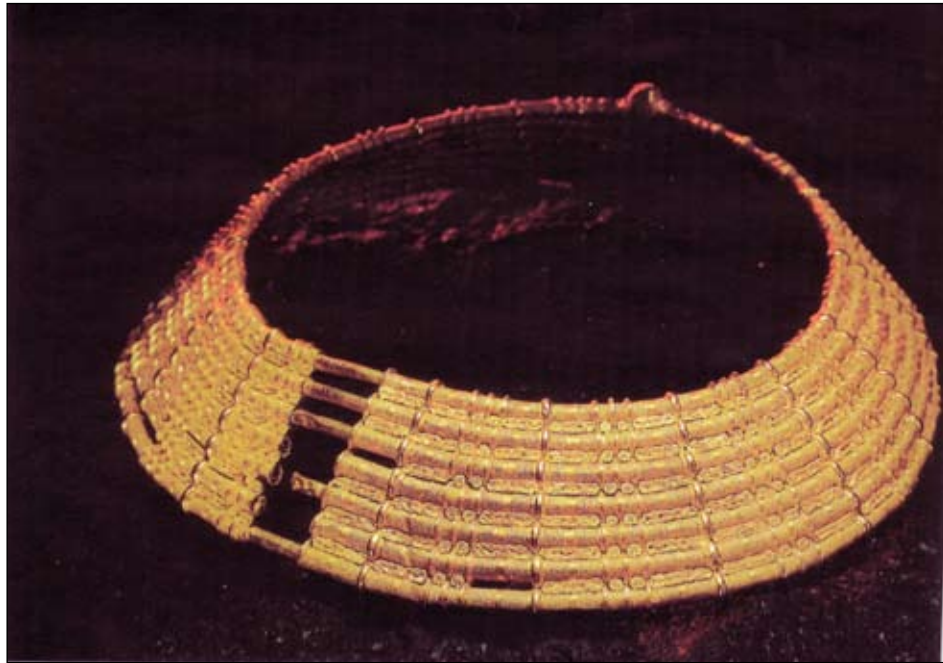


Fig. 3. Den sjuringade guldhalskragen från Möne sn. Foto SHM.

vägande drygt 7 kg. Vikterna i ringar, kedjor och barrar står i bestämda inbördes förhållanden och en gemensam bas synes vara ett romerskt pund (Gullman 1995). Genom jämförelse med germanska lagtexter från 600-700-talen kan värdet på försök uttryckas som t ex motsvarande 268 hingstar eller 1610 kor. Foton från fyndplatsen visar med all tydlighet att guldet påträffats i en stor stensättning. Sannolikt har detta guld någon gång gömmts i en befintlig grav, dock ej som gravgåva.

Liknande fyndförhållanden kan anas beträffande den sjuringade guldhalskragen från Möne, hittad på 1800-talet. En stengärdsgård skall ha passerat över en ”stenhög”. I den senare hittades halskragen vid röjning år 1863 (Künzl 1991). Även denna fyndplats torde ha varit en stensättning. Ca 3 mil nordnordost om Möne påträffades i Karleby socken år 1827 den treringade halskragen. Fyndet gjordes i Ällebergs norra ände då man sökte efter lämpliga spishällar. Här var fyndplatsen knappast någon grav, snarare en plats lätt att återfinna.

Någon enhetlig förklaring vad gäller alla guldfyndplatser skall man inte förvänta sig. Offernedläggelser kan säkert tänkas i en del fall. Mer troligt är att många guldföremål, i likhet med vikingatida skatter på Gotland, gömmts på eller vid boplatser. De tre ovan nämnda fynden förefaller undangömda i avsikt att återfinnas. Kanske de representerade ett speciellt slags makt eller herravälde? Quist har (1983) helt djärvt velat sätta guldrikedomen i Västergötland i förhållande till hunnernas expansion och alliansförmåga. Guldringarna från Vittene hittades i anslutning till boplatsoområde, men därutöver är frågetecknen många.

## ”Väldig strid?”

Mycket tyder på att folkvandringstid även i Västergötland varit en förändringarnas tid. Sannolikt göms då mycket guld i marken. De stora stensättningarna går ur bruk. Boplatsoområdet i Segerstorp är exempel på bebyggelseomläggning. Man behöver inte stanna vid att tolka tecknen som fredlig inre omstrukturering. Väpnade, storskaliga konflikter är lika troliga och bör ha föregått tecknen på förändring. Vid Finnestorp i Larv socken pågår undersökningar av en mycket omfattande offerplats med vapeninslag, troligen från sen romersk järnålder – tidig folkvandringstid (Nordqvist fortlöpande rapporter). Ytterligare exempel på fynd av liknande karaktär finns (Bergström Hyenstrand 2005). Är det en tillfällighet att ”väldig strid” omnämns på Sparlösastenen från tidigt 800-tal?

## Referenser

- Arne, T.J. 1905. Ett urnegravfält i Västergötland. *Svenska Fornminnesföreningens Tidskrift* 12.
- Bergström, E. 1981. *Gravfält från äldre järnålder. Fornlämning 8 Hasslösa socken, Västergötland* RAÄ och SHMM Rapport UV 1981:21. Stockholm.
- Bergström Hyenstrand, E. 2005. Romartida rikedom runt Billingen (med bidrag av Åke Hyenstrand). *MITTARK 1*. Falköping.
- Gullman, J. 1995. Sveriges största gulds katt i ny belysning – Timboholmsskatten undersökt med ny teknik. *Fornvännen* 1995/4.
- Kaliff, A. 2001. *Gothic Connections. Contacts between eastern Scandinavia and the southern Baltic coast 1000 BC – 500 AD*. OPIA 26. Uppsala.
- Künzl, E. 1998. Zum Silberbecher von Järnsyssl nach seiner Restaurierung (Mit Beitrag von E. Foltz). Svensk kommentar av J.P.Lamm. *Fornvännen* 1997/3-4.
- Lundström, I. & Theliander, C. 2004. Sántorp. Ett gravfält i Västergötland från förromersk järnålder till tidig medeltid. Med bidrag av P. Lahtiperä, M. Vretemark och L. Oviström. *GOTARC Serie C*. Göteborg.
- Oxenstierna, E. 1948. *Die Urheimat der Goten*. Leipzig/Stockholm.
- Quist, O. 1983. *Guld och politik. Västergötlands guldfynd ur kontinentalt perspektiv*. Uppsats Påbyggnadskurs i arkeologi. Stockholms universitet.
- Sahlström, K E. m fl 1939. Valle härads fornminnen. *Skövdeortens Hembygds- och Fornminnesförenings skriftserie nr 7*.
- Selinge, K-G. 1986. Stensättningar med variationer. Om en fornlämningsterm – med västgötska exempel. *Arkeologi i Sverige 1984*. RAÄ och SHMM Rapport RAÄ 1986:2.

## **Abstract**

Geografin, med sin inriktning på rum och tid, har länge haft en historisk forskningsprofil. För min del har detta bl a inneburit studier av långsiktiga förändringar av det gotländska bondepräglade landskapet. Dessa studier vilade på sk landskapsanalys (med bl a fältarbeten och kartanalyser) och syftade till samhällsvetenskaplig kunskap. Inom den sk Vinarve-lokalen i Rone socken har jag på lokal nivå studerat hur bönder organiserat markanvändningen (sitt rum) vid olika tidpunkter och förändrat markanvändningen över tiden. Dessa studier bedrevs under 1970-talet och bidrog till ny kunskap om det gotländska landskapet och lokalsamhället. Jag kommer att presentera mina erfarenheter om landskapsförändringarna främst under äldre järnålder och antyda hur det gotländska landskapet sedan förändrades in i medeltiden.

Detta kommer jag sedan att ställa mot geografiska erfarenheter av samma långa tid i östra Mellansverige. Det visar sig nämligen att landskapen i dessa båda regioner kom att utformas olika. Det centrala för landskapets organisation på Gotland var gården, men i östra Mellansverige var det byn.

*Bengt Windelhed  
Fil dr i kulturgeografi  
Södertörns högskola*



# Landskap och lokalsamhälle under äldre järnålder

Av Bengt Windelhed

## Inledning

Syftet med uppsatsen är att ge ett geografiskt perspektiv på lokala bondepräglade landskap under äldre järnålder främst på Gotland, men även i östra Mellansverige och västra Sverige. Våra nuvarande forskningserfarenheter från dessa regioner ger oss möjlighet att tolka landskapen på annorlunda sätt jämfört med tidigare. Denna möjlighet beror på att de regionala förutsättningarna varierade och att landskap under äldre järnålder var olika utformade i olika regioner. Dessutom har olika forskare betonat nya aspekter på de samhällen som formade landskap under äldre järnåldern.

Här använder jag några enkla och samtidigt problematiska beteckningar för dessa landskap. För Gotland används beteckningarna Celtic fields och kämpgravsbygden. Det omdebatterade begreppet Celtic fields skapades 1923 av Curwen och Crawford för de storskaliga åkermönster i södra England de beskrev.<sup>1</sup> Kämpgravsbygden går tillbaka på föreställningen långt in på 1800-talet att dess stora och av sten uppbyggda husgrunder var kämpgravar, gravar för jättar.<sup>2</sup> För östra Mellansverige används beteckningen stensträngslandskapet<sup>3</sup>.

Erfarenheterna i uppsatsen bygger främst på egna fältarbeten under 1970-talet på Gotland inom den sk Vinarve-lokalen i Rone socken utmed öns sydöstra kust nära Ronehamn. Landskapserfarenheterna för den äldre järnåldern där, har under senare år fångats och behandlats på nya sätt i två post-processuellt inriktade arkeologiska avhandlingar. Anna Arnberg har fokuserat på Celtic fields och Kerstin Cassel på kämpgravsbygden.<sup>4</sup> De har båda, som Cassel skriver, sökt förstå ”förändringar i samhälle och människors föreställningsvärld.”<sup>5</sup> Deras framställningar vilar delvis på den landskapskunskap som jag belyser här. Detta för att i

---

1 Crawford 1928. Celtic fields, skall inte ses som ”keltiska åkrar”, utan mer som ett agrartekniskt relaterat begrepp. På kontinenten, där begreppet används, dateras dessa ofta till 500 BC – 500 AD (Windelhed, 1984 a, s. 174-175, 1984 b, s. 89, 1991).

2 Windelhed, B. 1984 b, s. 88-90, Cassel, K. 1998, s. 78–81. Cassel använder benämningen stensträngsbebyggelsen (1998, s. 10).

3 Ett begrepp som bygger på en av de båda aspekterna på Lindquists definition av stensträng, nämligen hägnadsfunktionen (Lindquist, S.-O. 1968, s. 10-18).

4 Arnberg, A. 2007, Cassel, K. 1998, som också utvecklar innebörden av post-processuell arkeologi (1998, s. 14-25).

5 Cassel, K. 1998, s. 12.

lokalsamhällen söka förstå det agrara självhushållets ekonomi och rättigheter till marken. Nedan sammanfattar jag geografiska forskningserfarenheter om landskapen och tolkningar de givit om samtida lokala bondesamhällen. Avslutningsvis för jag ihop ett gotländskt resonemang som behandlar sociala och ekonomiska krafter inom den gotländska gården i ett långtidsperspektiv.

Det är först betydelsefullt att antyda geografisk forskning om historiska landskap. Det kan enkelt göras med det redan ovan använda och geografiskt viktiga begreppet landskap. Den geografiska landskapsforskningen vilar på ett intresse för rum och tid. Länkat till studier av äldre bondesamhällen söker geografer beskriva markanvändningen under en viss tid och dess rumsliga förändring över tiden. Här antyds det centrala begreppet landskap, som under de senaste åren fått ersätta begreppet kulturlandskap.<sup>6</sup> Landskap formas av bönders verksamhet i utnyttjandet av naturresurser. Genom att studera landskapets utformning söker geografer tolka bakomliggande aktiviteter, t ex ekonomiska och sociala, för att söka förklara eller förstå sammanhang i lokalsamhällen eller mer övergripande samhällsliga sammanhang i korta eller längre tidsperspektiv.<sup>7</sup> Detta allmänna resonemang, skall jag nedan söka konkretisera.

## Gotländska landskap under äldre järnålder

I början av 1970-talet initierade Sven-Olof Lindquist ett geografiskt landskapsprojekt. Syftet var att med fältarbeten först beskriva organisationen av agrarlandskap under äldre järnåldern på Gotland och i Östergötland<sup>8</sup>. Dessa beskrivningar skulle sedan bidra till att med teoretiska resonemang om agrarsamhället förklara orsaker till förändringar i landskapets organisation (se nedan). På Gotland inriktades projektet ursprungligen på de båda landskapsformerna Celtic fields (som initialt daterades till 500 f.Kr. – 0) och den överlagrande formmässigt mer varierade kämpgravsbygden (vanligen daterad till 0 - 500 e.Kr.). Forskningsarbetet delades upp så att Dan Carlsson gjorde en regional studie och jag en lokal studie inom Vinarve-lokalen.<sup>9</sup> Den visade sig vara givande för detaljstudier av långsiktiga förändringar av landskapsutnyttjandet, som haft sin regionala motsvarighet på Gotland. Inom Vinarve-lokalen har olikåldriga landskapsutformningar planerats ovanpå och bredvidvarandra på både sandjord och moränlera (fig 1). Här skulle fältarbeten ge lokalt vunna resultat, för att diskutera långsiktiga förändringar även av det gotländska landskapet.

---

<sup>6</sup> Sporrang, U. 1996, s. 8-14.

<sup>7</sup> I det sk Barknåre - projektet uttrycktes detta med den formella projektiteln Individ, samhället och kulturlandskapet (Windelhed, B. 1995, s. 24-25). Den geografiska landskapsforskningen är också presenterad i Windelhed, B. 1995, s. 49-63 och 2006.

<sup>8</sup> Lindquist, S.-O., Carlsson, D. & Windelhed, B. 1973, Lindquist, S.-O. 1974. Den östgötska projektdelen publicerade Mats Widgren i sin kulturgeografiska avhandling 1983. De gotländska arbetena fångas i nästa not.

<sup>9</sup> Carlsson, D. 1979, Windelhed, B. 1984 a, b, 1991.



Det fossila landskapet inom Vinarve-lokalen domineras av det vidsträckta åker-mönstret Celtic fields (fig 1). Dess nästan kvadratiska åkerytor täcker stor del av sandjorden inom Vinarve-lokalen. Här har jag med ett omfattande fältarbete tolkat den stora arealen med fossila åkrar (ca 120 ha) som en sammanfattning av odling under 1 500 år.<sup>10</sup> Tolkningen avviker från andra tolkningar av dessa fossila åkrar, som vanligen i europeisk forskning betraktas som ett resultat av en storskalig planering av landskapet.<sup>11</sup> Förlängningen av denna tolkning blir att den tillhörande sociala organisationen ses som en större grupp, ett kollektiv.<sup>12</sup> Min erfarenhet, att de fossila åkrarna över ett stort område bör tolkas som en sammanfattning av odling över lång tid, innebär avsaknad av belägg för att en stor social grupp skulle drivit en produktion. Därmed faller beläggen för ett kollektivt odlande.<sup>13</sup> Min tolkning av landskapet innebär snarare att familjen var den grundläggande produktionsenheten.<sup>14</sup> Deras boplatser är inte återfunna och vi saknar belägg för att de bedrivit en boskapsproduktion, den har inte efterlämnat hägnader. Tolkningen blir, att under den här fasen av landskapsutnyttjande har det funnits några familjegårdar i bygden och de nyttjade åkrar extensivt. Odlingen skedde utan tillförsel av gödsel, vilket snart utarmade den enskilda åkerytan, som fick ersättas med en nyodling i närheten. Över tiden bildas det fossila åker-mönster vi idag kan kartera. Grunden till det mönstret är utarmade åkerytor som under lång tid lagts intill varandra. Inom familjegårdens landområde skedde en extensiv odling som innebar odling - utarmning - nyodling. Odlingsytorna kom således att flytta runt inom det egna landområdet, som kännetecknades av en för ändamålet vidsträckt och tillåtande sandjord.

Från romersk järnålder, ungefär vid vår tideräknings början, skapades en variationsrik flora av landskapselement inom Vinarve-lokalen. Dessa lämningar från kämpgravsbygden, som överlagrar Celtic fields, består bl a av flera boplatser, hägnader, fägator, åkrar och gravar. Tillsammans representerar de ett landskapsutnyttjande för en produktion med både odling och boskapskötsel. Även här var familjegården grundläggande. Hägnadsmönstret visar dock att gårdarna samverkade i bygden i nyttjandet av både ängs- och betesmark. Härigenom finns produktionsmässigt likheter med den nedan beskrivna stensträngsbygden i östra Mellansverige.

Ett viktigt resultat från Vinarve-lokalen var också att detta landskapsutnyttjande för det första inte skall ses som färdigplanerat när dess beståndsdelar träder fram i början av romersk järnålder. Det har skett en framväxt av kämpgravsbyggens landskapsutnyttjande över tiden. För det andra är det viktigt att vara försiktig med att tolka formelement som fossila hägnader av sten på Gotland till just kämpgravsbygden. Från Vinarve-lokalen har två sådana typiska formelement, en fägata och en hägnad, blivit daterade. Dateringarna av dessa stenkonstruktioner gav vikingatid.

---

10 Windelhed, B. 1984 a.

11 Carlsson, D. 1979, s. 53-89, 154, Crawford 1928, Hatt, G. 1949, s. 128-129, 146-148, Lindquist, S.-O. 1974.

12 Carlsson, D. 1979, s. 33, 83-85, 154, 1983, s. 11.

13 Resonemanget stöds bl a av att gravfälten också indikerar en familjestruktur (Cassel 1998, s. 84-90). Mer generella aspekter på en förhistorisk övergång från kollektivt till individuellt jordägande är behandlade av Widgren 1995 (begreppsmässigt, faktiskt och innehållsmässigt).

14 Windelhed, B. 1984 a.

Den ursprungliga forskningsplanen för Vinarve-lokalen var att analysera just dessa båda ovanstående landskap och den landskapsförändring de representerar under äldre järnåldern. Fältarbetet visade att Celtic fields ”överlagrades” av kämpgravsbygden. Kring dessa landskapsutformningar finns en omfattande litteratur, som diskuterar både deras kronologi och funktion. Däremot fanns en stor okunskap kring frågor som varför landskapsformerna etablerades och varför de övergavs, kort sagt om viktiga aspekter på förändringar i det lokala bondesamhället under äldre järnålder, på både Gotland och kontinenten. Det var denna möjlighet till ny kunskap som på 1970-talet gjorde Vinarve-lokalen viktig. Fältarbetet visade också att detta undersökningsområde innehöll ett mer komplicerat landskap än vad vi kunde föreställa oss. Med allt större kunskap om kronologin bakom de fossila formelementen, blev det nödvändigt att vidga forskningsperspektivet. Det visade sig att de fossila åkrarna var betydligt äldre än vad som framgår av litteraturen. Dessutom var fossila hägnader även yngre än den generella dateringen till äldre järnålder. Vidare framkom dateringar av boplatser från yngre järnålder. Det sista bidrag till att också söka förhålla sig till det långa tidsförloppet mellan kämpgravsbygden och det medeltida landskapsutnyttjandet, som på något sätt kunde mejslas ut med områdets äldsta lantmäterikarta från omkring 1700.<sup>15</sup> Kort sagt blev det viktigt att sätta in de fossila landskapselementen, som ursprungligen förlades till äldre järnålder, i ett betydligt längre förlopp av agrar förändring på Gotland.

För att antyda detta långa tidsförlopp, kan först nämnas att det på Vinarve-lokalen finns lämningar efter boplatser från både sten- och bronsålder. Dessa lämningar, i form av stolphål, hårdgropar och tunna kulturlager, har kommit fram i schakt grävda för att undersöka i markytan synliga landskapselement. De har därför inte kommit att ägnas så stort intresse i min forskning, bortsett från att vissa åkrar nyttjades under bronsålder. Däremot har det varit intressant att följa landskapsförändringarna efter kämpgravsbygden. Det har då framkommit både boplatslämningar och formelement som daterats till vendel- och vikingatid. När det gäller det efterföljande förloppet i landskapet, är det främst bearbetningar av lantmäterikartan från ca 1700, men även laga skifteskartan från 1875, som givit inblickar i landskapsförändringar under medeltid och tidigmodern tid i området.

Detta långa tidsförlopp har gjort det möjligt att följa hur de nutida gårdarna på Vinarve-lokalen uppvisar det jag kallat flyttningskedjor. Gårdarna har på specifika sätt från och med kämpgravsbygden, haft olika lägen inom gårdsterritorier under olika perioder. Vissa gårdar har en flyttningskedja med ett bebyggelseläge under kämpgravstid, ett under vendel- och vikingatid och ett nytt läge fram till idag. Andra gårdar har flyttat direkt från ett kämpgravsläge till dagens läge. Förloppet kompliceras av att en gård upphörde och en gård tillkom under medeltid.<sup>16</sup>

Förloppet kan följas i den rätt goda kunskapen om boplatsernas läge och ålder. De tolkade gårdsterritorierna bygger på både gårdarnas lägen under olika perioder och en analys av utformningen av landskapet enligt de båda lantmäterikartorna. Inom dessa territorier har gårdarna haft sin markanvändning för en produktion med odling och boskapsskötsel. Denna markanvändning har haft olika

<sup>15</sup> Det gotländska landskapet vid denna tid är studerat av Moberg, I. 1938.

<sup>16</sup> Windelhed, B. 1984 a.

tidstypiska utformningar och den kan grovt rekonstrueras med information från lantmäterikartorna och dateringar av formelement i landskapet. Bäst rekonstruerat är nog kämpgravsbygden, eftersom den vilar på observationer från fältarbeten och rätt många dateringar av tillhörande formelement. För landskapskiktet under vendel- och vikingatid och tidig medeltid härrör rekonstruktionen av markanvändningen främst från tolkningar av de yngre lantmäterikartorna, men med inslag av dateringar av formelement.

Den generellt viktiga lärdomen av dessa flyttningskedjor är att den gotländska bebyggelsen inte låter sig generaliseras i enkla termer. Det går t ex inte att generellt påstå att de gotländska gårdarna intog nuvarande lägen vid en given tidpunkt. Gårdarna uppvisar ett brokigt historiskt förlopp med varierande flyttningskedjor inom gårdsterritorier och med inslag av gårdar som ödelagts och tillkommit.

Utan att alltför omfattande diskutera orsaker till de långsiktiga landskapsförändringarna, vill jag behandla några intressanta aspekter på det varierande landskapsutnyttjandet i Vinarve-lokalen. I de anförda skrifterna av Lindquist, Carlsson och Windelhed om de tidiga landskapsförändringarna på Gotland stod interna förhållanden i bygden i centrum. Vi var tidigt influerade av Ester Boserups resonemang om den oberoende befolkningsvariabeln. En långvarig befolkningstillväxt på lokal nivå, möttes av nya och mer arbets- och kapitalintensiva sätt att driva produktionen.<sup>17</sup> Utgångspunkten för att förstå landskapets form och förändring var det agrara självhushållet inom familjen. Ändrades förutsättningarna, dvs att landskapets rumsliga form förändrades, tolkades det som ett resultat av ett nytt behov inom lokalsamhället att ändra inriktning. Med Boserups tankar om den oberoende befolkningsvariabeln, skulle mer folk i området skapa behov av att effektivisera markutnyttjandet för en ökad matproduktion. Ny landskapsform var orsakad av ett förändringsbehov. Detta löstes internt inom lokalsamhället med en ny utformning av landskapet, orsakad av ny ekonomi, teknologi osv inom lokalsamhället. Där drevs jordbruket och det drabbades av problemet. Dessutom, det hade initiativet och förmågan att forma en ny organisation för självhushåll. Landskapet betraktades, som Cassel uttrycker det, i ”ett ekonomiskt-funktionellt perspektiv”.<sup>18</sup>

Resonemanget använde vi således initialt för förändringen från Celtic fields till kämpgravsbygd. Innebörden var befolkningsvariabelns förklaringskraft för detta, som vi trodde, 1 000 - åriga förlopp. En annan innebörd var ju att endast ett teoretiskt resonemang fick förklara det långa förloppet, en föreställning som i modern geografi inte ses som tilltalande. Dessutom tonade vi ned aspekter på ett ”övergripande samhälles” relationer till lokalsamhället.

Vi skall återkomma till detta, efter en enkel sammanfattning av stensträngsbygden i östra Mellansverige.<sup>19</sup>

<sup>17</sup> Boserup, E. 1973, s. 9-25, 136-137. Se även Windelhed, B. 1984 a, s. 175-179, 1995, s. 54-58.

<sup>18</sup> Cassel, K. 1998, s. 97.

<sup>19</sup> Grundläggande geografiska arbeten om stensträngsbygden är de östgötska fältstudierna av Lindquist, S.-O. 1968 och Widgren, M. 1983.

# Stensträngslandskapet i östra Mellansverige

Täby Prästgård är en fin lokal i Stockholmsområdet som visar ett typiskt stensträngslandskap. Området är karterat och översiktligt studerat av kulturgeografiska studenter.<sup>20</sup> Dessutom finns några arkeologiska utgrävningar i samband med vägarbeten i området. Kartan över det fossila landskapet visar fyra boplotsområden med hägnader, fägator och åkrar (fig 2). Schematiserat kan området beskrivas med en modell, som Widgren använt för att diskutera landskapsförändringar från äldre järnålder och till det medeltida bylandskapet (fig 3). Widgren beskriver stensträngslandskapet som uppbyggt kring spridda familjegårdar som samverkade i bygden för en produktion baserad på odling, men främst boskapskötsel.<sup>21</sup> Invid gårdarna låg egna åkrar odlade i ensäde. Några gårdar bildade ängslag genom att deras äng omgavs av gemensamma hägnader. Flera gårdar bildade beteslag, de nyttjade gemensam betesmark. Det var således tre sociala

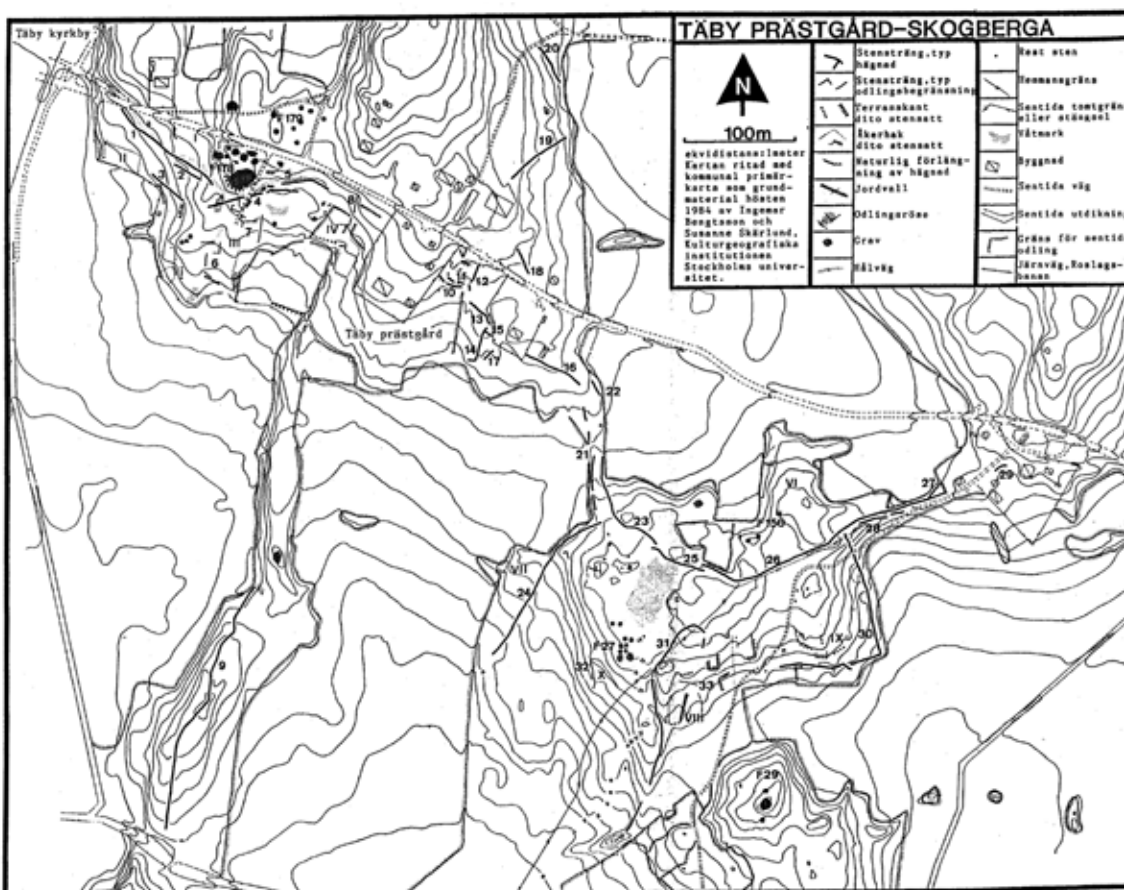


Fig. 2. Stensträngslandskapet i Täby Prästgård, Täby socken norr om Stockholm. Inom området finns 4 kända gårdslägen, varav det i sydöst är tydligast. Här finns 2 husgrunder (vid 33) och fossila åkrar (bl a vid VIII) omgivna av hägnader (bl a 26, 30, 31). Fägatan (27, 28) leder ut till betesmark i nordöst. Ängsmarken låg i sydöst, där dagens åkermark ligger. Jämför med modellen fig 3. Källa: Bengtsson, I. & Skärnlund, S. 1986.

20 Bengtsson, I. & Skärnlund, S. 1986.

21 Widgren, M. 1986.

organisationer kring de viktigaste produktionsytorna (åker, äng och betesmark) (fig 3). Den viktigaste förändringen i den efterkommande medeltida byn var att dessa ytor inordnades i samma sociala organisation, byn.

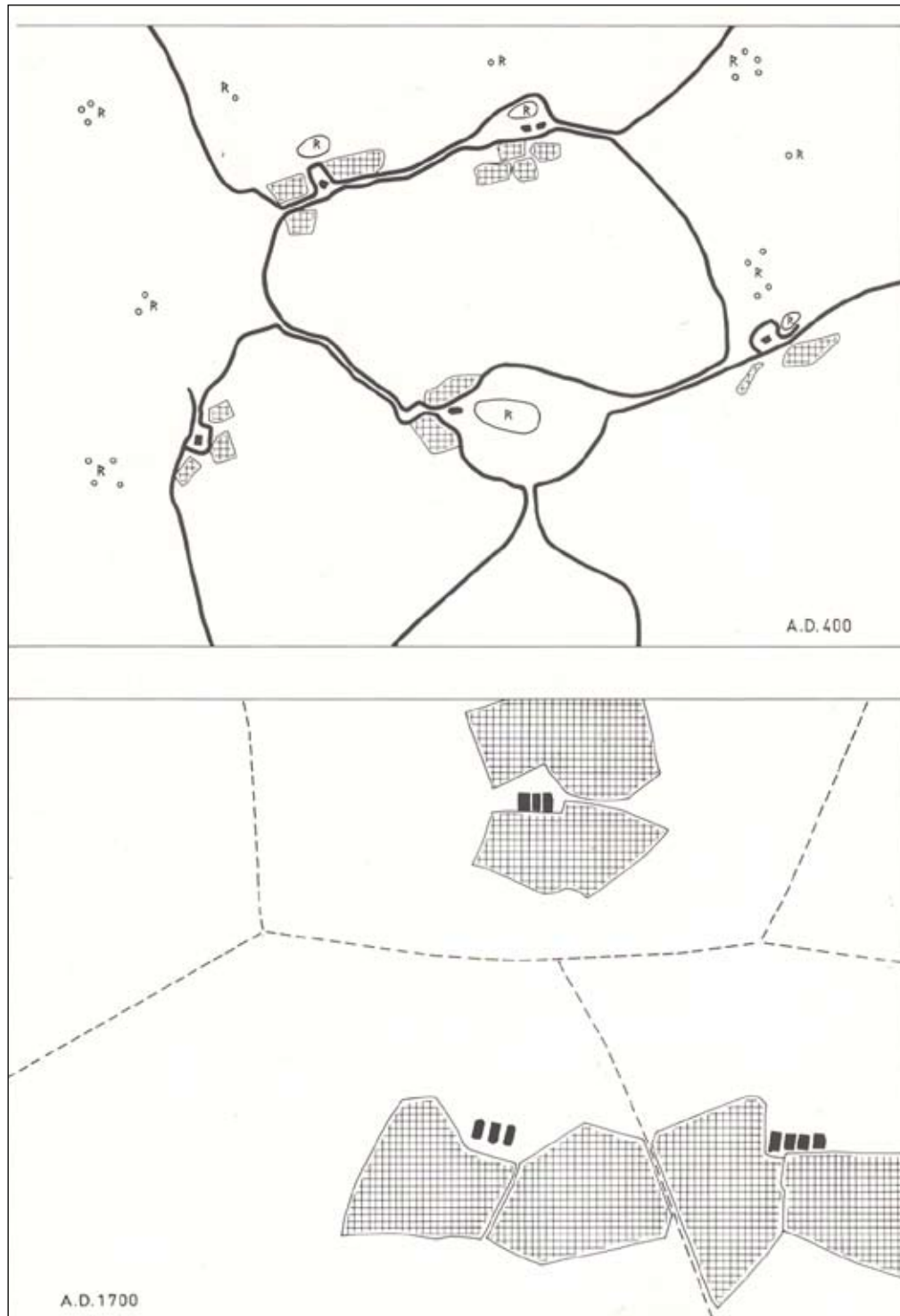


Fig. 3. Modell över ett stensträngslandskap i östra Mellansverige ca 400 AD. Vid de ensamliggande familjegårdarna låg åkern (rutad). Några gårdar samverkade i hägnade ängar (sk ängslag). Flera gårdar samverkade i betesmarker (sk beteslag), till vilka ledde fägator (parallella svarta linjer, dvs stengärdesgårdar). Källa: Widgren. M. 1986, s. 24.



## Den äldre järnålderns landskap i nya perspektiv

Mats Widgren har på senare år fört den geografiska diskussionen om den äldre järnålderns landskap på nya sätt, bl a beroende på att vi fått en djupare kunskap om samtida landskap i olika regioner i Sverige. Han har också diskuterat nya aspekter på de lokala agrarsamhällena, också dess inordnande i vidare samhälleliga sammanhang.

Hans utgångspunkt är att bygderna under äldre järnålder i östra Mellansverige och bl a på Gotland var utformade för en medvetet organiserad och styrd boskapsproduktion. Den gav animalieprodukter för en handel som kontrollerades av ett stormannaskikt inom ”småkungadömen” och var orienterad mot export till det romerska riket. Med dess fall försvann produktionsunderlaget för bl a kämpgravsbygden.<sup>22</sup> Dessutom har han som ett samhällsfenomen lyft fram rätten till mark som en förklaringsfaktor, bl a genom att tolka sociala skillnaderna mellan östra och västra Sveriges landskapsutformningar under äldre järnålder.<sup>23</sup> Widgren menar att i västra Sverige vilade landskapsutformningen på **härkomst** (fig 4). En social grupp delade upp mark, bl a i sk bandparceller som tilldelades gruppmedlemmar, som därefter brukade tilldelad mark i kraft av sitt medlemskap i gruppen. I östra Mellansverige såg han stensträngsbygden som vilande på samverkan mellan fria bönder. Deras gemenskap formade ett landskapsutnyttjande i bygden. Det skapade en på **grannskap** vilande frivillig samverkansform för att effektivisera nyttjandet av främst ängs- och betesmark. Det formade ängs- och beteslag med flera närliggande ensamgårdar, som kom överens om ett rättvist regelverk för gemensam användning.<sup>24</sup>

De regionala variationer i lokalsamhällen, som träder fram i Widgrens resonemang för sten-

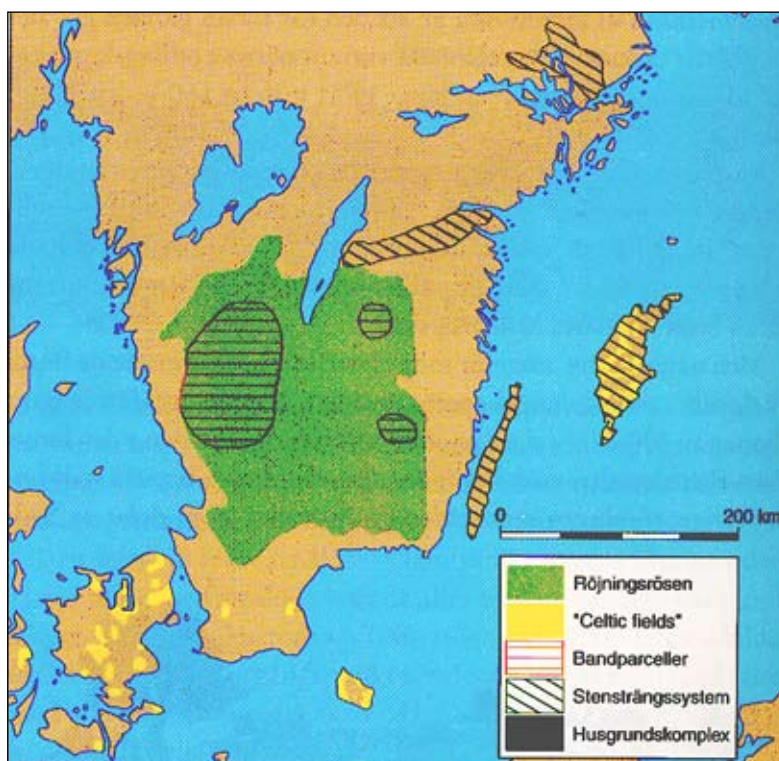


Fig. 4. Utbredning av fossila landskap från järnåldern. I västra Sverige har röjningsrösens landskap avlösts av bandparcellernas landskap, tolkat som ett "härkomstbaserat arvssystem". I östra Sverige finns de äldre Celtic fields och de yngre stensträngssystemen (med kämpgravsbygden på Gotland). De senare tolkade av Widgren som grannskapsbaserade. Källa: Widgren, M. 1999, s. 274, 316-318.

<sup>22</sup> Widgren, M. 1999, s. 309-314.

<sup>23</sup> Widgren, M. 1995, 1999.

<sup>24</sup> Widgren, M. 1999, s. 273-277, 287-306, 316-318.

strängslandskapet, är intressanta att länka till min framställning av gotländska landskap. Min tolkning är att Celtic fields bör ses som ett familj jordbruk med eget landområde, inom vilket odlingen flyttades varefter åkerytor blev utarmade. Efterhand, med antingen fler bönder eller en alltför överutnyttjad sandjord, tvingas bönderna att upphöra med detta extensiva jordbruk. Den efterföljande kämpgravsbygden innebär en intensifiering av jordbruket i bemärkelsen en ny ekonomi och ett ökat investering i landskapet. Produktionen integrerade mer målmedvetet odling och boskapsskötsel. Det ställde framförallt krav på att forma inägomarker (åker och äng) inom hägnader, som skyddade för betande djur på utmarker. Framförallt ängsmarken och betesmarkerna lämpade sig för samverkan med andra gårdar i bygden, främst vad gäller hägnader.

Hittills har det inte varit möjligt att belägga att gårdarna under Celtic fields - fasen nyttjade just de gårdsterritorier, som är möjlig att urskilja i kämpgravsbygden inom Vinarve-lokalen. Det får således bli en hypotes att så var fallet. Visst stöd för hypotesen är nämligen att det är möjligt att visa att gårdarna från kämpgravstid till dagens gårdslägen, på varierande sätt flyttat inom de rekonstruerade gårdsterritorierna. Gårdarna uppvisar flyttkedjor och det går att rekonstruera markanvändningen till de olika gårdslägena. Poängen här är att det förefaller som om det gotländska lokalsamhället, troligen ner mot bronsålder, varit uppbyggt kring familjebaserade ensamgårdar med ett tillhörande landområde. Inom det har olika generationer valt för regionen tidstypiska landskapsutformningar och på olika sätt samarbetat med granngårdar. Återknyter vi till Widgrens tolkning av de härkomstbaserade landskapen i Västsverige, framträder på Gotland en annan form av härkomstbaserat landskap. Widgren menar att det i Västsverige var en större grupp som organiserade fördelningen av den gemensamma marken till gruppens medlemmar. På Gotland verkar familjen ha behärskat ett landområde och genom sin härkomst har efterföljande generationer format och förändrat landskapet på tidstypiska sätt för regionen.<sup>25</sup> Dessutom har familjer i bygden samverkat i kraft av grannskap. I långtidsperspektivet är det viktigt att beakta **både härkomst och grannskap**, för att förstå det gotländska landskapet. Frågan är om ett övre socialt skikt har övervakat detta? Kanske under bronsåldern med de stora gravrösena som en antydning om ett styrande skikt. Inom Vinarve-lokalen ligger t ex den storslagna bronsåldersmiljön kring Uggårda roir. Längre fram i tiden är spåren inte så uppenbara av ett sådant skikt på Gotland.<sup>26</sup>

Ovanstående resonemang kring östra Mellansverige och Gotland under äldre järnålder är också intressant i ett Östersjöperspektiv. I det tvärvetenskapliga forskningsprojektet Förmoderna kustmiljöer studerade arkeologen Peter Norman och jag kustområdena i östra Mellansverige och västra Estland, främst Ösel, bl a avseende på sociala och ekonomiska aspekter inom agrara lokalsamhällen under yngre järnålder.<sup>27</sup> Ett viktigt resultat var att sådana lokalsamhällen hade

25 Detta bildar utgångspunkt i Arnbergs (2007) och Cassels (1998) gotländska framställningar. De ger båda, som Cassel uttrycker det, landskapselementen "en **symbolisk** betydelse". Dessa får härigenom en "plural' syn" utöver den traditionella **funktionella** betydelsen som antytt här (Cassel 1998, s. 116 ff).

26 För t ex äldre järnålder, se Cassel, K. 1998, s. 89-90, 158, 181-182.

27 Norman, P. & Windelhed, B. 2008, s. 191-193.

olika utformning i olika regioner i Östersjön, trots att naturförutsättningarna var rätt likartade. Enkelt sammanfattat var lokalsamhällena i västra Estland stratifierade, med en styrande elit som kontrollerade ett varierat resursutnyttjande. I östra Mellansverige var lokalsamhällena mer egalitära, men med olika sociala grupper som nyttjade olika naturresurser på ett varierat sätt. Det finns således anledning att för även yngre perioder uppmärksamma de regionala variationerna i agrara lokalsamhällen som Widgren belyst för äldre järnålder (fig 4).

Ovanstående har sammanfattningsvis sökt ge ett vetenskapsteoretiskt perspektiv på landskapsstudier om äldre järnåldern. Geografer och arkeologer har över tiden på olika sätt drivit sina studier, både teoretiskt och empiriskt. Möjligen har olikheterna drivit forskningen framåt. Samtidigt framträder nya former av ömsesidigt nyttjande av erfarenheter. Såväl Arnbergs som Cassels arkeologiska avhandlingar har strävat mot ny förståelse för Celtic fields och kämpgravsbygden på Gotland.<sup>28</sup> Centralt i deras studier har varit en traditionell rumslig geografisk kunskap om landskap. Den erfarenheten är ju grunden även i Widgrens markrättsliga regionala diskussion. Hur vi än vill förstå eller förklara äldre samhällsformer är vi bundna av en stabil kunskap om landskapets rumsliga organisation. Här finns en viktig källa till vidgad förståelse för dessa skriftlösa samhällen. Denna källa rymmer fortfarande ny och spännande kunskap.

## Referenser

- Arnberg, A. 2007 *Där människor, handling och tid möts. En studie av det förromerska landskapet på Gotland*. Stockholm Studies in Archaeology 42. Stockholms universitet. Stockholm.
- Bengtsson, I. & Skärlund, S. 1986 *Det fossila kulturlandskapet i norra Täby*. C-uppsats. Kulturgeografiska institutionen. Stockholms universitet. Stockholm.
- Boserup, E. 1973 *Jordbruksutveckling och befolkningstillväxt*. Lund.
- Carlsson, D. 1979 *Kulturlandskapets utveckling på Gotland*. Kulturgeografiska institutionen. Stockholms universitet. Meddelanden. Serie. B 49. Stockholm.
- Carlsson, D. 1983 *Bygd och gård på Gotland under vikingatiden*. I Jansson (ed) *Gutar och vikingar*. Statens Historiska Museum. Stockholm.
- Cassel, K. 1998 *Från grav till gård. Romerska järnålder på Gotland*. Stockholm Studies in Archaeology 16. Stockholms universitet. Stockholm.
- Crawford, O.G.S. 1928 *Air Survey and Archaeology*. Ordnance Survey Professional Papers. N. 7. 2:n ed (av föredrag från 1923). Southampton.
- Hatt, G. 1949 *Oldtidsagre*. Det Kongelige Danske Videnskabernes Selskap. Bind 2. No 1. Köpenhamn.

---

<sup>28</sup> Arnberg, A. 2007, Cassel, K. 1998.

- Lindquist, S.-O. 1968 *Det förhistoriska kulturlandskapet i östra Östergötland*. Acta Universitatis Stockholmiensis. Stockholm studies in North-European Archaeology 2. Stockholm.
- Lindquist, S.-O., Carlsson, D. & Windelhed, B. 1973 *Gotländskt kulturlandskap under äldre järnålder. Ett forskningsprojekt*. Gotländskt Arkiv. Visby.
- Lindquist, S.-O. 1974 *The development of the agrarian landscape on Gotland during the early iron age*. Norwegian archaeological review. Vol. 7, no. 1. Oslo.
- Moberg, I. 1938 *Gotland um das Jahr 1700. Eine kulturgeographische Kartenanalyse*. Geografiska Annaler H 1-2. Stockholm.
- Norman, P. & Windelhed, B. 2008 *Förändringar av tidig bebyggelse och markanvändning i två kustområden i Södermanland och på Ösel*. I Lilja (red) *Leva vid Östersjöns kust*. En antologi om naturförutsättningar och resursutnyttjande på båda sidor av Östersjön ca 800 – 1800. Rapport från projektet: Förmoderna kustmiljöer. Naturresurser, klimat och samhälle vid östersjökusten före 1800 – ett miljöhistoriskt projekt. Södertörns högskola. Research Reports 2008:3. Stockholm.
- Sporrong, U. 1996 *Odlingslandskap och landskapsbild*. Studie till kulturmiljöprogram för Sverige. Riksantikvarieämbetet. Stockholm:
- Widgren, M. 1983 *Settlement and farming systems in the early Iron Age. A study of fossil agrarian landscapes in Östergötland, Sweden*. Stockholm studies in human geography. Stockholm. 3. Stockholm.
- Widgren, M. 1986 *Bebyggelseform och markrättigheter under järnåldern*. Ymer. Stockholm.
- Widgren, M. 1995 *Individuellt eller kollektivt ägande i bondesambällen?* I Widgren (red) *Äganderätten i lantbrukets historia*. Skrifter om skogs- och lantbrukshistoria 8. Nordiska museet. Stockholm.
- Widgren, M. 1999 *Jordbrukets första femtusen år*. I Myrdal (red) *Det svenska jordbrukets historia*. Del 2 Järnålder. Tillsammans med Ellen Anne Pedersen. Stockholm.
- Windelhed, B. 1984 a *Tidiga gotländska produktionsenheter och deras markanvändning*. I Liedgren & Widgren (red) *Gård och kulturlandskap under järnåldern*. Kulturgeografiskt seminarium 2/84. Kulturgeografiska institutionen. Stockholms universitet. Stockholm.
- Windelhed, B. 1984 b *“Celtic fields”, and other Prehistoric Agrarian Landscapes. Approach, methods and results from a human geographical study of reasons for the development of the agrarian society at Vinarve in Rone parish on Gotland in Sweden*. I Kristiansen (Ed). *Settlement and Economy in Later Scandinavian Prehistory*. BAR International Series 211. 1984. Oxford.
- Windelhed, B. 1991 *Fossila åkersystem från Vinarve*. I Burenhult (red) *Arkeologi i Sverige*. 3. 2:a uppl. Höganäs.

- Windelhed, B. 1995 *Barknåre by. Markanvändning och bebyggelse i en uppländsk by under tusen år*. Rapporter från Barknåreprojektet. Nr. 5. Meddelanden Serie B 92. Kulturgeografiska institutionen. Stockholms universitet. Stockholm.
- Windelhed, B. 2006 *Resursutnyttjande under tidigmodern tid. Introduktion till geografiska skärgårdsstudier*. I Lilja (red) Människan anpassaren - människan över-skridaren. Natur, bebyggelse och resursutnyttjande från sen järnålder till 1700-tal med särskild hänsyn till östra Mellansverige och Södermanlands kust. Rapport från projektet: Förmoderna kustmiljöer. Naturresurser, klimat och samhälle vid östersjökusten före 1800 – ett miljöhistoriskt projekt. Södertörns högskola. Research Reports 2006:4. Stockholm.

## **Abstract**

I och med att det kronologiska systemet byggdes upp förlades järnets introduktion till mitten av första årtusendet före Kristus. I dagsläget är forskarvärden emellertid överens om att järntechnologins introduktion på svenska fastlandet bör tidigareläggas och att den tog sin fart redan under bronsåldern. För Gotlands del finns det dock omständigheter som talar för att indelningen fortfarande äger giltighet. De äldsta järnframställningsplatserna är från denna tid och de första tydligt inhemska producerade artefakterna härrör från förromerska gravar. Föredraget fokuserar på hur metallen järn och järnframställningsprocessen som helhet kan ha uppfattats i sitt inledningsskede? Hur förstod människor utifrån sina referensramar processen från myrmalm till föremål? Vägen dit tas via öns malmförande myrar och järnframställningsplatser. Hur var den gotländska järnframställningsprocessen rumligt organiserad och hur samverkade den med andra verksamheter som människor var del av?

*Anna Arnberg*

*Disputerade 2007 vid Stockholms universitet med sin avhandling  
"Där människor, handling och tid möts.  
En studie av det förromerska landskapet på Gotland."*

# Av jord är du kommen...

Av Anna Arnberg

## Tidig järnframställning på Gotland

I och med att det kronologiska systemet byggdes upp så förlades järnets introduktion i Sverige till mitten av första årtusendet före Kristus (Magnusson och Rubensson 2001:331). I dagsläget är forskarvärden emellertid överens om att järntechnologins introduktion på svenska fastlandet bör tidigareläggas och att den tog sin fart redan under bronsåldern (Englund 2002:12; Hjärthner-Holdar 1993; Magnusson & Rubensson 2001:336). För Gotlands del finns det dock omständigheter som talar för att indelningen fortfarande äger giltighet. De äldsta järnframställningsplatserna är från denna tid och de första säkert inhemskt producerade järnföremålen härrör från förromerska gravar. Det är om denna tidiga järnframställning och järnets introduktion på Gotland som artikeln handlar. Innehållet är baserat på resultaten från min avhandling Där människor, handling och tid möts. En studie av det förromerska landskapet på Gotland (2007).

Fokus i artikeln ligger på hur den förromerska människan utifrån sina referensramar kan ha förstått processen från myrmalm till föremål. Vägen dit tas via en av öns järnframställningsplatser. Därtill behandlas järnframställningen som process, samt några av de sammanhang där metallen järn kom i bruk. Bland annat berörs periodens åkerbruk och gravskick kortfattat. Orsaken till det senare är att jag upplevt att det för att nå en ökad förståelse för hur den förromerska järnålderns människor uppfattade järnets introduktion, också är nödvändigt att förstå järnets olika användningsområden. Det är i gravarna några av de äldsta inhemskt producerade järnföremålen uppträder (figur 1) och på åkrarna användes redskap av järn.

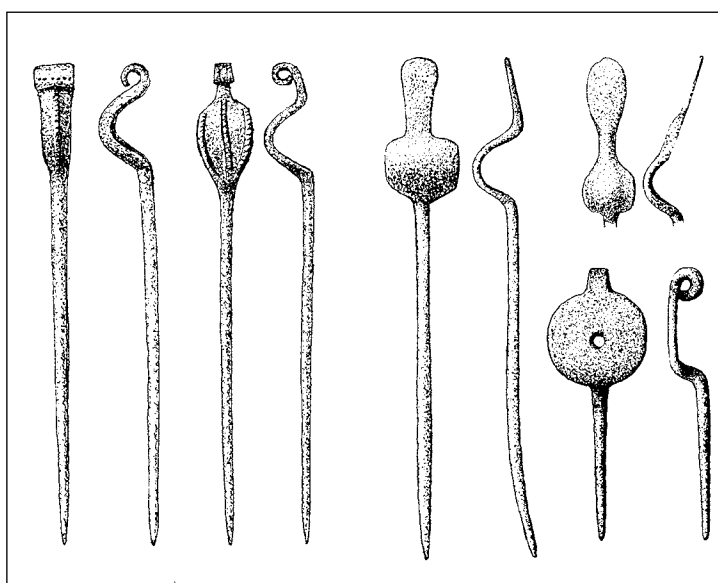


Fig. 1. Bygel nålar från gravfältet vid Lekarehed, RAA 164, i Lärbro socken, Gotland. Från äldre förromersk järnålder ugörs en stor del av de gravfunna föremålen av bygel nålar, vilka hållit samman den gravlagdas klädedräkt. Flera är, liksom nålarna i figuren, av järn och försedda med breddad bygel. Den breddade bygeln är en specifikt gotländsk detalj och talar för att bygel nålarna från Lekarehed har tillverkats på ön (Nylén 1964:45). Ur Nylén 1962:265.

Andra frågor som berörs är hur järnframställningsprocessen var rumsligt organiserad, samt hur järnet integrerades i människors liv och landskap. Under förro-

mersk järnålder var järn och järnframställning företeelser som förenade och länkade samman olika platser och verksamheter som var centrala i det förromerska samhället. Som material och föremål var järn en av många faktorer som bidrog till skapandet av det förromerska landskapet. Genom myrmalm var föremålet en produkt av jord. På åkrarna skördade människan säd med skärar av järn. I livet bar hon smycken och vapen av samma material och ur ett gravperspektiv återvände dessa föremål tillsammans med henne till jord.

## Åkerbruk och skapandet av fossila åkersystem

På Gotland finns drygt hundra stycken kända fossila åkersystem (Arnberg 2007; Carlsson 1979). Åkersystemen består ofta av ett stort antal sammanlänkade vallomgärdade åkerytor (figur 2). Ett enskilt åkersystem kan omfatta ansevärliga hektar och flera åkersystem har varit i bruk från bronsåldern in i romersk järnålder. Dateringarna baseras dels på åkrarnas relation till äldre och yngre forn lämningar, dels på <sup>14</sup>C-dateringar. Vidare har <sup>14</sup>C-dateringar, tillsammans med åkersystemens morfologi, påvisat att åkersystemen inte lagts ut i sin helhet och att huvuddelen av åkerytorna inte varit i bruk samtidigt. De stora områdena av sammanlänkade åkrar har istället växt fram successivt genom att gamla åkerytor övergivits och nya tagits upp (Windelhed 1984a, 1984b).

Dagens kartbild är således resultatet av en kronologiskt utdragen process. Brukningssättet fortgick i upp emot ett millennium eller mer. Bilden har vuxit fram ur en sekvens av sammanlänkade aktiviteter utförda på likartat sätt över århundraden.



Fig. 2. Fossila åkerytor inom lokalen Anningåkra i Hovdbem socken, Gotland (Hablingbo socken, RAÄ 136). Åkersystemet som helhet är 1000x900 meter stort. Åkerytorna framträder som bassängformade försänkningar omgivna av åkervallar. Teckning: Anita Gordh. Ur Carlsson 1979:49.



dena. Platsen för den enskilda åkerytan valdes ut, vegetationen röjdes med verktyg och eld, och sten fördes bort. Därefter ärjades åkerytan, grödan såddes, säden skördades och maldes, och blev sedan till mat och dryck. Några år senare sattes den enskilda åkerytan i träda. Under tiden brukades andra åkrar och de vilande eller övergivna åkerytorna kan ha används för andra verksamheter, till exempel för boplatser, bete eller för olika typer av hantverk. I vissa fall har de återigen brukats för odling. I andra fall inte.

## Gravskick och de förromerska gravfältens framväxt

Det finns flera strukturella likheter mellan de fossila åkersystemen och den förromerska järnålderns gravfält. Bland annat påminner åkersystemen och gravfältet genom sin framväxt och påverkan på landskapsbilden mycket om varandra. För den förromerska järnålderns gotlänningar var begravningstraditionerna, liksom åkerbruket, en aktivitet som långsamt omformade omgivningen. Genom det kontinuerliga upprepadet av olika aktiviteter växte sig åkersystem och gravfält med tiden allt större. Nya stensättningar fogades till gamla på liknande sätt som ytterligare åkrar fogades till redan existerande. Med tiden kom både åkrar och gravfält att täcka ansevärliga arealer (figur 3 och 5).

En övervägande majoritet av den förromerska järnålderns gravar är runda stensättningar. Flertalet av de gravlagda har kremerats. De flesta gravfunna föremålen utgörs av dräktdetaljer och, förutom att vara eldpåverkade, är föremålen ofta slitna och tycks ha använts under viss tid (Arnberg 2007; Nylén 1955, 1958).

Eftersom flertalet av den förromerska järnålderns gravar är kremationsgravar kan vi anta att ihopsamlandet av ved och byg-



*Fig. 3. Gravfältet RAA 40 vid Sälle i Vallbagar socken, Gotland. Flygfotografiet är taget från SO i november 1975. Foto: Peter Manneke. Ur Englund 1976:125.*

gandet av gravbålet var återkommande moment i gravfältens framväxt. Därefter placerades den avlidna iförd sin klädedräkt på bålet och elden tändes. När bålet brunnit ut och kroppen omvandlats till brända ben, samlades bålresterna ihop och placerades i en liten stenkista, alternativt spreds ut på platsen för stensättningen. Slutligen täcktes bålresterna av sten och jord. Den avlidna blev en permanent del av landskapet.

Den förromerska järnålderns stensättningar är ofta flacka, och liksom åkersystemen, svåra att urskilja i dagens landskap. Medan bronsålderns gravmonument än idag visuellt dominerar den gotländska landskapsbilden, så är fornlämningar från den förromerska järnåldern ofta mer blygsamma. Detta är dock inte samma sak som att de under förromersk järnålder upplevdes som modesta. Tvärt om. Jag har i detta sammanhang talat om en horisontell monumentalitet, i kontrast till bronsålderns mer vertikala (Arnberg 2004, 2005). De förromerska fornlämningarna speglar en syn på omvärlden där den horisontella påverkan på landskapsbilden spelade en avgörande roll både för rättigheter till land och för människors syn på sig själva och på sin omgivning. Detta är tankar som jag har vidareutvecklat i min avhandling och fenomen som jag menar, tillsammans med den betydelse som tillskrevs den produktiva jorden, fångar essensen i det förromerska landskapet och tankevärlden (Arnberg 2007). Det är också i relation till den produktiva jorden som jag menar att vi kan öka vår förståelse för periodens järnframställning. Järn tillverkades av myrsmalm och var en produkt av jord.

## Järnframställning och järnets landskap

### – Exemplet Stånga annex

De direkta spåren efter den förromerska järnålderns järnframställning är få och består av ett par ugnar för järnframställning och några slaggfynd (figur 4). De indirekta spåren är fler och utgörs bland annat av lokalt producerade föremål, deras fyndsammanhang och användningsområden (figur 1). Till den senare kategorin kan även myrsmalmsfynd

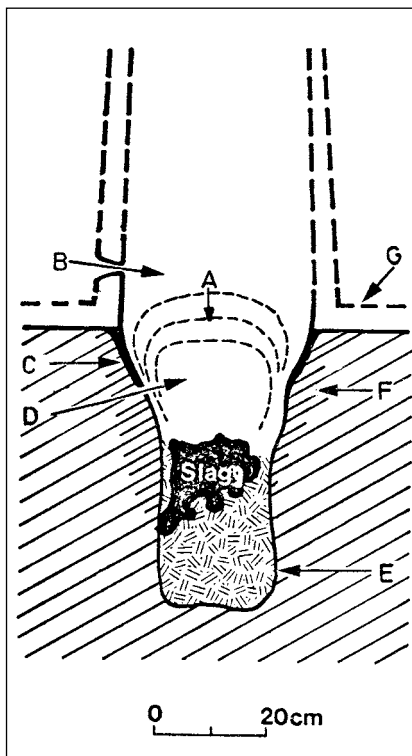


Fig. 4. Rekonstruktion efter Radomir Pleiner av en ugn för järnframställning från Hallfrede i Follingbo socken, Gotland. Ugnen var bevarad upp till de heldragna linjerna på båda sidor om schaktets nedersta del. Ur Serning 1979:175

- A) Den del av ugnen där den metallurgiska processen ägde rum.
- B) Förmodat uttag i ugnsväggen för blästermunstycke.
- C) Rödbränd lera.
- D) Utreducerat, slaggbemängt järn, samt slagg, troligen borttaget omedelbart efter processens slut.
- E) Aska och träkol i gropen.
- F) Sand.
- G) Markeyta.

på förromerska lokaler, samt de malmförande myrarna föras. I kombination med järnframställnings- och smidesplatsernas lokalisering ger oss de malmförande myrarna möjlighet att få insikt i järnhantverkets rumsliga organisation.

I ett försök att belysa hur järn som material och järnframställning som process samverkat med andra aktiviteter har jag vänt mig till lokalen Stånga annex i Stånga socken på sydöstra Gotland och platsen för en av de järnframställningsugnar som daterats till förromersk järnålder (figur 5). Redan 1930 påträffade lektor Sven Elvius i närheten av denna stengrundslokal slagg och det som han tolkade som rester efter en ugn för järnframställning (Rydén 1979:7f). I samma område upptäcktes 44 år senare ett vidsträckt åkersystem. Åkrarna karterades nästföljande år under ledning av Dan Carlsson och omfattade då cirka 20 hektar. På en långsmal platta i sydvästra delen av fornlämningsområdet låg den då enda kända stengrunden. Utgrävningar skulle senare visa att det ursprungligen funnits minst två till (Carlsson 1979:71; Huttu 1996:4).

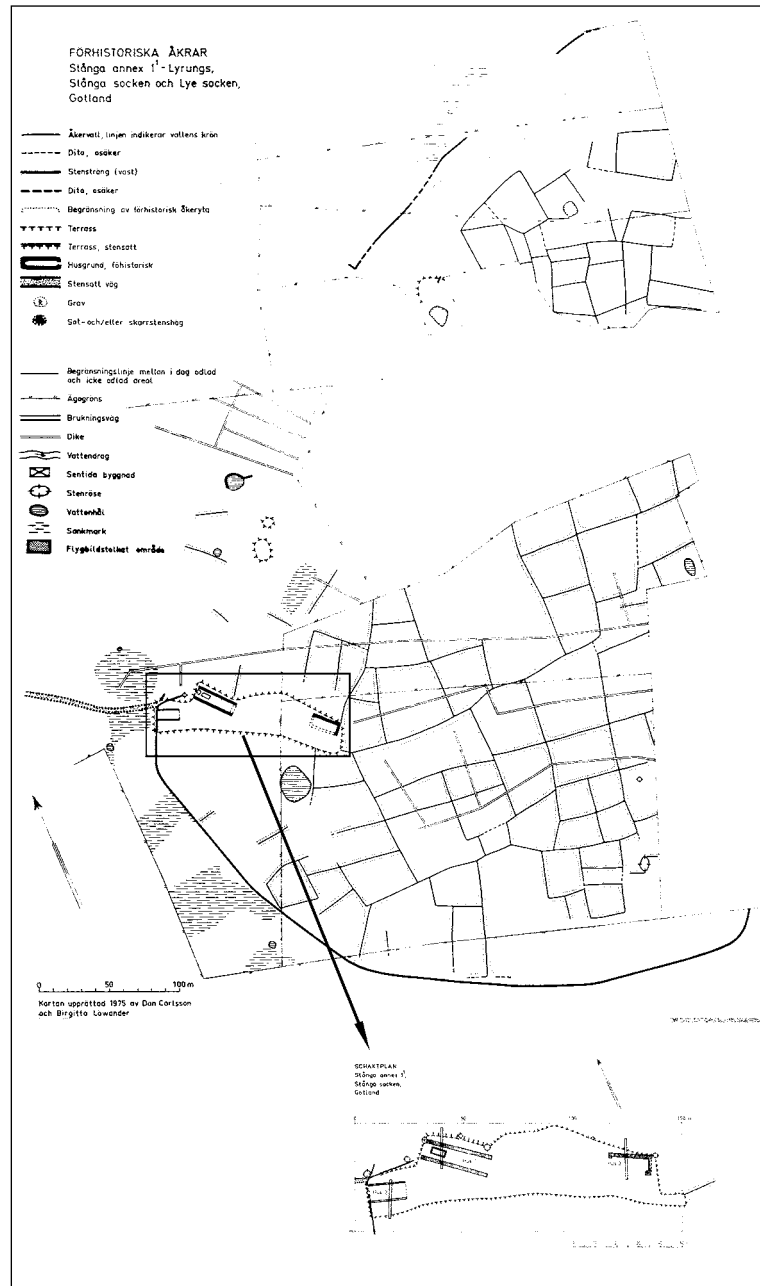


Fig. 5. Fornlämningsområdet vid Stånga annex, Stånga socken, RAA 48, och Lyrungs, Lye socken, RAA 93, Gotland. Renritning: Kerstin Olofsson. Efter Carlsson 1976, med viss omarbetning av författaren.

Det var sambandet mellan stengrundsbebyggelse och ett relativt stort åkersystem som väckte Dan Carlssons intresse och som förorsakade de första utgrävningarna av platsen 1975. De mest dominanta lämningarna utgjordes av de tre stengrunderna som varit i bruk under romersk järnålder och folkvandringstid. Ytan inom stengrundshus 1 har sedan under vendel-/vikingatid använts som plats för ett verkstadshus (Carlsson 1979:71-82). Mest intressant i detta sammanhang är emellertid det som påträffats under stengrundshuset.

Under stengrundshus 1 vidtog ett 0,10-0,15 meter tjockt kulturlager, som bland annat innehöll keramik, ben och kol. På denna nivå påträffades även ett lager rödbränd lera och slagg, samt delar av en ugn för järnframställning. Ett 14C-prov från ugnresterna visar att ugnen sannolikt varit i bruk under förromersk järnålder (figur 6). Längre ned, i övergången mellan kulturlagret och mineraljorden, framkom årderspår (Carlsson 1979:77).

Även under stengrundshus 2 vidtog ett äldre kulturlager. I kontaktytan mot mineraljorden framkom ett stolphål och årderspår, samt ytterligare en ugn för järnframställning. Den senare har sannolikt varit i bruk någon gång under århundradena närmast efter Kristi födelse (Carlsson 1979:79; figur 6).

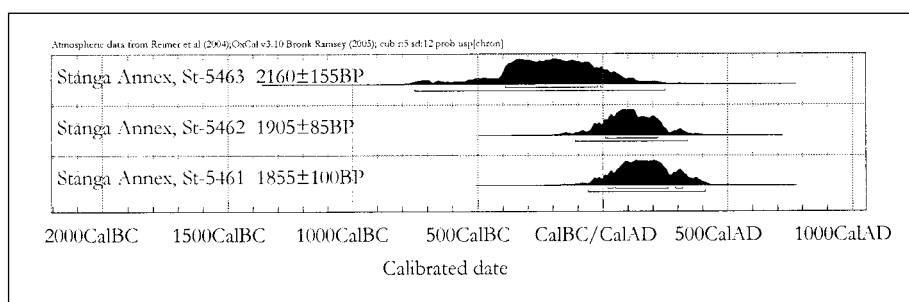


Fig. 6. 14C-dateringar av två ugnar för järnframställning vid Stånga annex i Stånga socken, Gotland. Ursprungsvärdena, som är hämtade från Carlsson 1979, har kalibrerats av författaren.

Även i botten av schakt 3 framkom årderspår och sammantaget verkar odling vara den första aktivitet inom platån som har avsatt materiella spår (Carlsson 1979). Det skall dock påpekas att åkersystemets omfattning som helhet, tillsammans med dateringar av åkersystem på andra lokaler, antyder att järnframställning och åkerbruk i förhållande till hela det karterade området var synkrona företeelser som utfördes sida vid sida.

Men hur gick järnframställningen till och hur såg processen från myrmalm till järn ut? Vägen från myrmalm till föremål verkar ofta ha varit utsträckt i tid. Exempel från historisk tid visar att det snarare kan ha rört sig om månader än om dagar. De olika stegen kan ha varit förlagda till olika årstider eller till speciella tillfällen. Därtill verkar järnframställning ofta ha varit en rumsligt utsträckt process – en process som sträckte sig från myrarnas oländiga terräng till den plats där järnet skulle smidas till föremål (se Arnberg 2005; Englund 1999:108; Karlsson 2001:345f; Pettersson 1982a, 1982b).

Likt åkerbruket var detta en process i flera steg. Först krävdes råvaror i form av malm och ved. Sedan skulle malmen rostas och veden kolas. Först därefter kunde malmen reduceras till järn i ugnen (Karlsson 2001:345f; Magnusson 1986:19). De olika stegen kan, men behöver inte, ha utförts på samma plats. Ofta kan det till och med ha varit en fördel att skilja dem åt. Både rostning och reduktion av malm är mycket bränslekrävande, samtidigt som malmen minskar i vikt när den rostas och därför lättare kan forslas till en annan plats (Pettersson 1982a:49).



Fig. 7. Bilden till vänster visar hur malm utfälls, dels på de delar av den stora stenen som legat på en viss nivå i myren (vilka blivit mörkfärgade av järnmalmen), dels kring små gruskorn och rötter nere i myren. Bilden är från gränstrakterna mellan Transtrand och Särna i Dalarna. Foto: Petterssons Foto 1980-81. Bilden till höger visar myrmalm påträffad i en bäck vid en vägskärrning drygt en kilometer norr om jäbodstället Tisjölandet i Lima, Dalarna. Den största biten är 6,5 centimeter i diameter och väger 70 g. Foto: Petterssons Foto 1980-81. Ur Pettersson 1982a:40

Trots detta finns det för gotländskt område indikationer på att järnets landskap med fördel kan studeras på lokal nivå. Ugn- och slaggyfnd verkar många gånger ha varit knutna till områden där myrmalm förekommer eller teoretiskt sett har förutsättningar att bildas (Rydén 1979:33).

Detta är också fallet för Stånga annex. I väst flankeras platån med stengrundshus och järnugnar av våtare marker. Från ett schakt som upptogs i samband med seminariegrävningar 1991 insamlades här rostfärgat grus och myrmalm (Huttu 1996:12). Myrmalmsförekomster har även registrerats vid Lyrungs i Lye socken knappt en kilometer från Stånga annex och vid Simstäde i Burs socken drygt två kilometer därifrån (Rydén 1979:12).

Ytvattnet i malmförande myrar är ofta rödaktigt eller överdraget med en seg, fetthaltig och rödaktig hinna (Pettersson 1982a:45; figur 7). Det borde alltså i vissa fall ha varit möjligt att med blotta ögat avgöra om ett område var järnbärande eller inte. I detta sammanhang kan det nämnas att myrmalm på Gotland har kallats ”den raude” och det intill stengrundsgården vid Simstäde i Burs socken, där arkeologen John Nihlén undersökt en ugn för järnframställning, finns en sumpmark som går under namnet ”Rautvät” (Rödvät) (Nihlén & Boëthius 1933:227; Nihlén 1932:55). Likaså finns vid Stånga myr ett ”Raudhammaren” (Rydén 1979:31). Kanske anspelar namnen på det rödaktiga ytvattnet i malmförande myrar. Kanske var också ”Rautvät” och området kring ”Raudhammaren” källor för den malm som under äldre järnålder omvandlades till järn i Simstäde, respektive i Stånga annex.

Då någon av dessa myrar hade konstaterats som järnbärande, kunde malmen samlas in. På vissa ställen låg myrmalmen strax under torven. På andra ställen längre ned (Pettersson 1982a:46). Många gånger var den emellertid lättillgänglig och kunde grävas upp med spadar eller hackor ([www.ne.se](http://www.ne.se), myrmalm). Efter det att det översta jordlagret avlägsnats, kunde man se hur malmen i färg skiljde sig från myrjorden. Den översta delen av malmen såg ut som ockra eller lera. Lite längre ned var den grövre, som sand eller grus. På denna nivå fanns också större sammanklumpade stycken myrmalm (Pettersson 1982a:42). Det var först och främst dessa som samlades in.

När malmen samlats in skulle den torkas och rostas. Ugnen byggdes av lera, denna liksom malmen en produkt av jord. Jorden var alltså det som tillsammans med eldens krafter möjliggjorde transformationen från myrmalm till järn (jfr Gansum 2004). Elden i form av smideshård hade även sin roll i skapandet av det färdiga föremålet (för mer utförliga beskrivningar av järnframställningsprocessen se bl.a. Englund 2002; Magnusson 1986, Pettersson 1982a, 1982b). Liksom inom åkerbruket, där röjningsbränning var ett återkommande moment, har alltså framställningen av järn involverat en återkommande eldanvändning och liksom inom odlingen var bemästrandet och kontrollen av eldens krafter av största vikt. Genom denna kontrollerade eld skapades både odlingsmark och föremål. Jorden omvandlades och blev nyttig för människan i andra former.

Genom de materiella spår som odling och järnframställning har avsatt kan vi sluta oss till att Stångamänniskornas aktivitetsområden sträckte sig åtminstone från de malmförande myrarna, över åkerområdena, till järnugnarnas plåtå. Vi kan också sluta oss till att dessa platser på ett resursmässigt och materiellt, och kanske även på ett mentalt och symboliskt plan stod i ett symbiotiskt förhållande till varandra. Etableringen av den enskilda åkerytan krävde att platsen röjdes från träd, buskar och sly. Delar har bränts på plats, men virke kan också ha avvarats till förestående husbyggen eller förvarats som bränsle för framtida uppvärmning, till tillredning av mat, till bränning av keramik eller till kremeringar. Ved var som sagt också en av förutsättningarna för att malmen som skördats ur myrarna skulle kunna omvandlas till föremål - föremål som senare på grund av deras användningsområden på olika sätt kom att ingå i skapandet av det förromerska landskapet. Med redskap, bland annat av järn, så skördades de grödor som människan genom röjningsbränning, stenröjning, ärjning och sådd skapat förutsättningar för. Järnet kom alltså, genom järnframställningsprocessen och dess produkter, att utgöra en integrerad del av Stånga annex som den förromerska människan kände området.

Inga förromerska gravar har undersökts i anslutning till Stånga annex. Från Gotland som helhet finns dock ett stort antal undersökta gravar från förromersk järnålder. En hög andel av gravarna innehåller föremål av järn. Järnföremålen i dessa gravar hade startat sin levnadsbana som rostfärgade, bräckliga myr-malmsklumpar sprungna ur våtmarker. Genom att utsättas för eld i flera steg, hade de senare omvandlats och tagit ny form som beständiga artefakter. I slutet av sin levnadsbana, denna gång tillsammans med sin ägare, utsattes föremålen återigen för eldens lågor och fördes slutligen åter till jord. Elementen jord och

eld var således återkommande delar både av de gravfunna föremålen livscykel och av begravningsritualen som helhet. Samma element var som sagt aktiva i periodens åkerbruk och järnframställning. I händerna på kunniga människor samverkade eld och jord i skapandet av en materiell kultur.

Ur ett kortare tidsperspektiv rörde det sig i samtliga fall om en transformation i det lilla, det vill säga i förhållande till den enskilda avlidna, den enskilda åkerytan eller det enskilda föremålet. Ur ett längre tidsperspektiv kom verksamheterna emellertid även att påverka stora delar av människors närmiljö. Genom odling, järnframställning och begravningar så omformades landskapet. Det formades och organiserades efter den förromerska järnålderns ideal. Järn och järnframställning var på detta sätt företeelser som förenade och länkade samman olika platser och verksamheter som var centrala i det förromerska samhället. Genom myrmalm så var föremålet en produkt av jord. På åkrarna så skördade människan säd med skäror av järn. I livet bar hon smycken och vapen av samma material och ur ett gravperspektiv återvände dessa föremål tillsammans med henne till jord. Läger vi till detta platser för järnframställning och smide, så förknippades de flesta platser där hon vistades och ett flertal av de verksamheter som hon deltog i med denna "nya" metall.

## Referenser

- Arnberg, Anna, 2004. Horisontell monumentalitet. Några tankar kring det förromerska landskapet på Gotland. Aktuell arkeologi VIII. Red. von Hackwitz, Kim & Werner, Tove. SAR 42. Stockholm.
- 2005. Fields, Funerals and Furnaces. On the Use of Fire during the Pre-Roman Iron Age on the Island of Gotland. *Current Swedish Archaeology*. Vol. 13.
- 2007. *Där människor, handling och tid möts. En studie av de förromerska järnåldern på Gotland*. Stockholm Studies in Archaeology 42. Stockholm. Diss.
- Carlsson, Dan, 1976. Ett vendel-vikingatida verkstadshus på Gotland. *Fornvännen*.
- 1979. *Kulturlandskapets utveckling på Gotland. En studie av jordbruks- och bebyggelseförändringar under järnåldern*. Meddelande, Kulturgeografiska Institutionen, Stockholms Universitet, Meddelande B 49. Visby. Diss.
- Englund, Lars-Erik, 1999. Havandeskap och järnframställning. *Han, hon, den, det. Att integrera genus och kön i arkeologi*. Red. Caesar, Camilla, Gustin, Ingrid, Iregren, Elisabeth, Petersson, Bodil, Rudebeck, Elisabeth, Ströbeck, Louise. University of Lund, Institute of Archaeology, Report Series No. 65. Lund.
- 2002. Blästbruk. *Myrjärnsbanteringens förändringar i ett långtidsperspektiv*. Jernkontorets bergshistoriska skriftserie 40. Stockholm. Diss.
- Englund, Stig. 1976. Gravfältet vid Sälle i Fröjel. *Gotländskt arkin*.

- Gansum, Terje, 2004. The Archaeology of Earth. *Current Swedish Archaeology*. Vol. 12.
- Hjärthner-Holdar, Eva, 1993. *Järnets och järnmetallurgins introduktion i Sverige*. Aun 16. Uppsala. Diss.
- Huttu, John, 1996. *Järn och Korn. Undersökning med målsättningen att förklara bakgrunden till järnåldersboplatsen Stånga annex etablering, samt göra ett rekonstruktionsförsök av denna forntidsmiljö*. Uppsats för påbyggnadskurs vid Stockholms universitet/Högskolan på Gotland, Ht 1996. Stockholm.
- Karlsson, Catarina, 2001. Möre, järnet och människan. *Möre. Historien om ett Småland. E22-projektet*. Red. Magnusson, Gert & Selling, Susanne. Kalmar.
- Magnusson, Gert & Rubensson, Leif, 2001. Järnhanteringens etablering i Sverige. *Möre. Historien om ett Småland. E22-projektet*. Red. Magnusson, Gert & Selling, Susanne. Kalmar.
- Magnusson, Gert, 1986. *Lågteknisk järnhantering i Jämtlands län*. Jernkontorets bergshistoriska skriftserie 22. Stockholm. Diss.
- Nihlén, John & Boëthius, Gerda, 1933. *Gotländska gårdar och byar under äldre järnåldern. Studier till belysning av Gotlands äldre odlingshistoria*. Stockholm.
- Nihlén, John, 1932. *Studier rörande äldre svensk järnhantering med särskild hänsyn till Småland*. Jernkontorets bergshistoriska skriftserie nr 2. Stockholm.
- Nylén, Erik, 1955. *Die jüngere vorrömische Eisenzeit Gotlands. Funde, Chronologie, Formenkunde*. Uppsala. Diss.
- 1958. *Gotlands forntid i bilder. Yngre förromersk järnålder*. Uppsala.
- 1962. Kontakt erhållen mellan äldre och yngre förromersk järnålder. En preliminär forskningsrapport. *Fornvännen*.
- 1964. Bygelbreddningen hos de gotländska nålarna från äldsta järnålder. *Fornvännen*.
- Petterson, Tåpp John-Erik, 1982a. Myrmalmen och dess rostning. *Lima och Transtrand. Ur två socknars historia 1*. Myrjärn och smide. Red. Björklund, Stig. Malung.
- 1982b. Blästan och blåsningen. *Lima och Transtrand. Ur två socknars historia 1*. Myrjärn och smide. Red. Björklund, Stig. Malung.
- Rydén, Hjalmar, 1979. *Förhistorisk järnhantering på Gotland. Malmer, slaggar, ugnar, ämnesjärn. Inventering, kartering, utvärdering*. 60-poängsuppsats vid institutionen för arkeologi, särskilt nordeuropeisk, vid Stockholms universitet. Ht 1979. Stockholm.



- Serning, Inga, 1979. Grop-schaktugnen från Hallfrede i Follingbo. *Arkeologi på Gotland*. Red. Falck, Waldemar, Nylén, Erik, Nylén, Karin, Schönbeck, Bengt & Svahnström, Karin. Gotlandica 14. Visby.
- Windelhed, Bengt, 1984a. Tidiga gotländska produktionsenheter och deras markanvändning. Erfarenheter från en lokal studie av förändringar av kulturlandskap från förhistorisk tid till tidig medeltid vid Vinarve i Rone socken på Gotland. *Gård och Kulturlandskap under järnåldern. Svensk-norskt seminarium i Huddiksvall 18-20 augusti 1983*. Red. Liedgren, Lars & Widgren, Mats. Kulturgeografiskt seminarium 84:2. Stockholm.
- 1984b. "Celtic fields" and Prehistoric Agrarian Landscapes. Approach, Methods and Results from a Human Geographical Study of Reasons for the Development of the Agrarian Society at Vinarve in Rone parish on Gotland, Sweden. *Settlement and Economy in Later Scandinavian Prehistory*. Red. Kristiansen, Kristian. *BAR International Series 211*. Oxford.

## Gårdar med husgrundsterrasser

Av John Hamilton

Riksantikvarieämbetets avdelning för arkeologiska undersökningar

Jag har under de två senaste decennierna arbetat med uppdragsarkeologi för Riksantikvarieämbetets avdelning för arkeologiska undersökningar, och oftast med boplatsslämningar och gårdar från äldre järnåldern (Hamilton 1998, 1999, 2000, 2007a, 2007b, 2008). Arbetsområdet har i huvudsak varit Mälardalen, och främst de sydöstra delarna av Uppland (Fig. 1). Vid flera av dessa undersökningar har gårdslämningar med hela och tydliga grundstommar till hus påträffats. Det finns i detta material en spännvidd mellan mindre platser med enstaka hus upp till komplex, där några generationer av hus överlagrar varandra. Husstorlekarna varierar från mindre bodar och upp till 30 meter långa långhus. Liksom på många andra håll i landet dominerar hus från perioden yngre romersk järnålder–folkvandringstid–äldre vendeltid. Det var de absolut vanligaste dateringarna för hus när material till den riksomfattande katalogen Hus och gård samlades in för ca 15–20 år sedan, och så är antagligen fortfarande källäget (Göthberg m fl 1995). Man kan i detta sammanhang kalla perioden för mellersta järnåldern för att få en lätthanterlig och samlande beteckning. De ofta stora boplatserna från äldre och mellersta järnåldern som de senaste decennierna grävts fram i åkermark, under tjocka ploglager, tycks framför allt finnas inom större slättbygder, som i de inre delarna av Mälardalen och runt Uppsala. I de här behandlade trakterna dominerar istället boplatser belägna på eller i nära anslutning till moränimpediment.

Vid drygt hälften av de undersökta gårdarna på impedimentmark som behandlats har hus byggda på terrasserings påträffats (Fig. 2). Husgrundsterrasser kan vara av olika karaktär och i Mälardalen har de i äldre forskning många gånger utan urskiljning setts som tecken på speciell bebyggelse. Inte minst kan den undersökta bebyggelsen på Helgö och husgrundsterrasser i eller i anslutning till fornborgar ha bidragit till sådana antaganden. Husgrundsterrasserna från mellersta järnåldern skiljer sig också från en mindre grupp av vikingatida s.k. platåhus som förekommer i mer exklusiva miljöer. Men numera finns många exempel med husterrasserings även på till synes ordinära gårdar, d v s undersökta gårdar där det samlade fyndmaterialet och husens storlekar, typer och antal inte påtagligt avviker från det vanligt förekommande. Det verkar dock som husgrundsterrasser inte har funnits på de minsta gårdarna. Flertalet av gårdarna med husgrundsterrasser har säkert varit relativt stora och självständiga, åtminstone på det lokala planet. Många tycks ha nyetablerats eller permanentats på platser i utkanten av kulturlandskap tillhörande äldre gårdar.

Till de tidigaste undersökningarna där hela husgrundsterrasser frilades och där samtidigt strukturen av treskeppiga långhus framträder, hör undersökningarna från 60-talet i Täby (Modin 1973). Typiskt nog uppdagades husgrunderna då

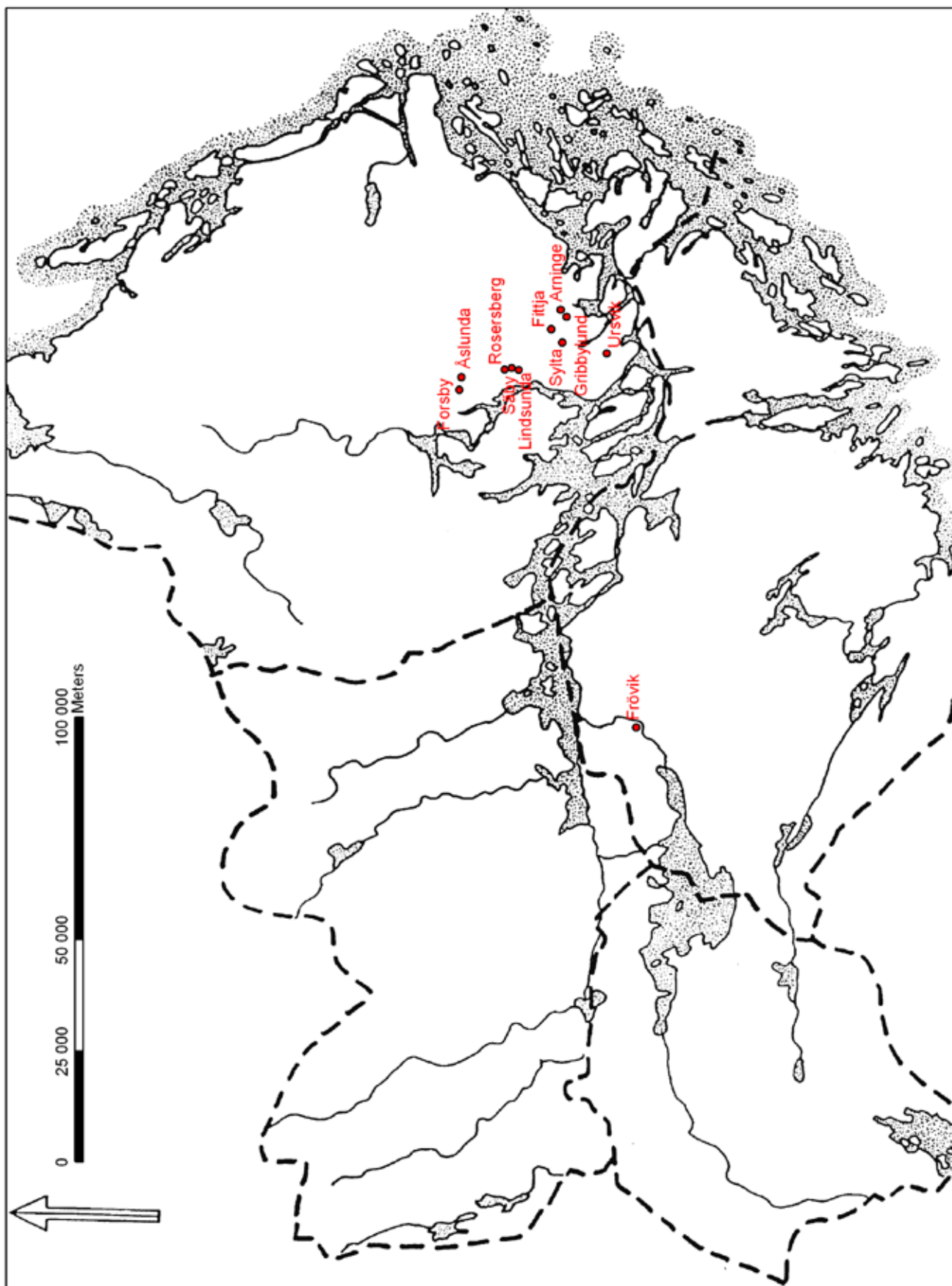


Fig. 1. Undersökningsplatser i Mälardalen med bus från mellersta järnåldern där artikelförfattaren medverkat vid undersökningen.



Fig. 2a.

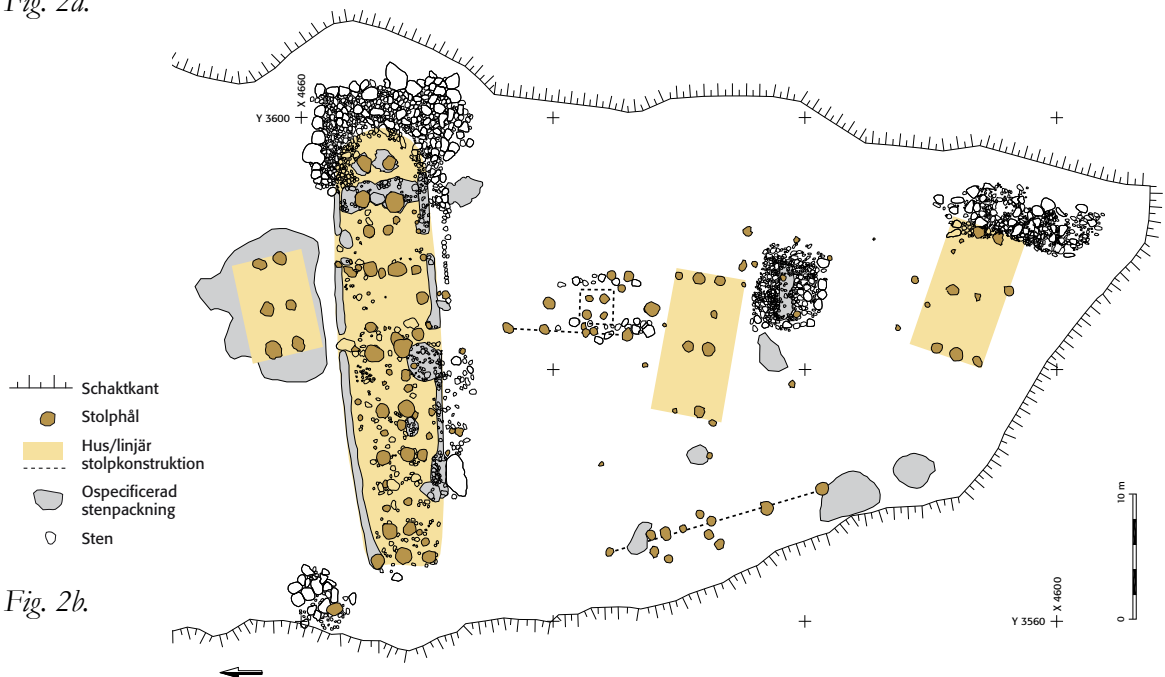


Fig. 2b.

Fig. 2a-b. Husgrundterrasser i Arninge, Täby socken. Flygfoto och tolkningsplan med hus markerade. Ett exempel på en gårdsmiljö med några husgrundterrasser varav den största var ovanligt välbevarad. Platsen undersöktes 1997 och har tidigare behandlats i artikelform (Hamilton 2007a). Foto: LMV, Metria.

de låg inom ett gravfältsområde, och ett av husen t o m överlagrades av en grav. På 70-talet framkom husgrundsterrasser vid Karleby i Östertälje i Södermanland. Den största terrasseringen hade ett sadelläge, något som illustrerades på framsidan i rapporten och som sågs som en udda placering, men idag vet vi att detta inte är unikt (jfr Bennett 1985). När det gäller den grundläggande byggnadstekniken bör husgrundsterrasserna närmast kunna jämföras med gravöverbyggnader i form av stensättningar. En markerad kant har anlagts av jämnstora stenar med en större flat sida vänd nedåt. Ibland finns innanför kanten en vällagd stenpackning tillsammans med en stabiliserande fyllning av jord och grus. Det förekommer också att fyllningen innanför kanten saknar stenpackning. Parallellt med husgrundsterrasserna förekommer i FMIS kategorin husgrund med vallformig begränsning, s.k. kämpegravar, med en välkänd spridning på Gotland och Öland. Husgrunder från järnåldern av sten finns för övrigt på olika håll i Norge och även på Åland.

Det kan vara av intresse att höja blicken för att se lite närmare på i vilken mån husgrundsterrasser på ordinära gårdar är en regional företeelse och om det finns några samband med andra typer av fornlämningar från järnålderssamhället. Det har utan tvivel funnits en vana att på sina håll bygga stort och vitt med oarbetad moränsten, vilket fornborgar och stensträngssystem vittnar om. Dessa senare fornlämningskategorier har ofta visats på regionala utbredningskartor, där den ojämna spridningen föranlett vida diskussioner. Men hur förhåller det sig egentligen med utbredningen av husgrundsterrasser?

För att ta fram en översiktlig bild av utbredningen av husgrundsterrasser har jag gjort ett datauttag från FMIS där jag sökt på husgrundsterrass. Det bör åtminstone ge en ungefärlig bild av den typ av husgrundsterrasser från mellersta järnåldern som jag jobbat med, även om andra typer med andra dateringar än de sökta kanske kommit med till en mindre del. Husgrundsterrasser utgör på flera sätt en svärfångad fornlämningskategori med varierad utformning (Fig. 3). De finns ibland registrerade som en fristående fornlämningstyp, men utgör i andra fall ett inslag inom en boplats, eller ett mer eller mindre osäkert tillägg i t ex gravfältsbeskrivningar. Utöver detta kan nämnas att ingen av de husgrundsterrasser jag varit med om att undersöka har varit kända innan exploateringsprocessen dragit igång. I vissa fall har de t.o.m. förblivit okända vid utredningar och förundersökningar för att istället framkomma först i samband med storskalig maskinavtorvning vid slutundersökningar. Ett annat förhållande som påvisats genom undersökta husgrundsterrasser är att dessas storlek sällan överensstämmer med storleken på det hus som stått på terrasseringen. Det är ganska allmänt förekommande att långhus har en gavel eller ett hörn anlagd på en uppbyggd terrass, medan övriga delar av huskroppen vilar på plan mark. I dessa fall kan husets längd ofta inte bestämmas utan en arkeologisk undersökning. Prickarna på kartan visar således långt ifrån det verkliga antalet husgrundsterrasser. Med stor sannolikhet finns många okända kvar att upptäcka, åtminstone i Mälardalen (Fig. 4).

Även om kartan alltså inte är helt tillförlitlig i alla detaljer, syns tydligt att husgrundsterrasser inte följer den allmänna utbredningen av landets järnåldersbygder. Snarare framträder en starkt östlig tendens. Spridningen tycks vara anknuten

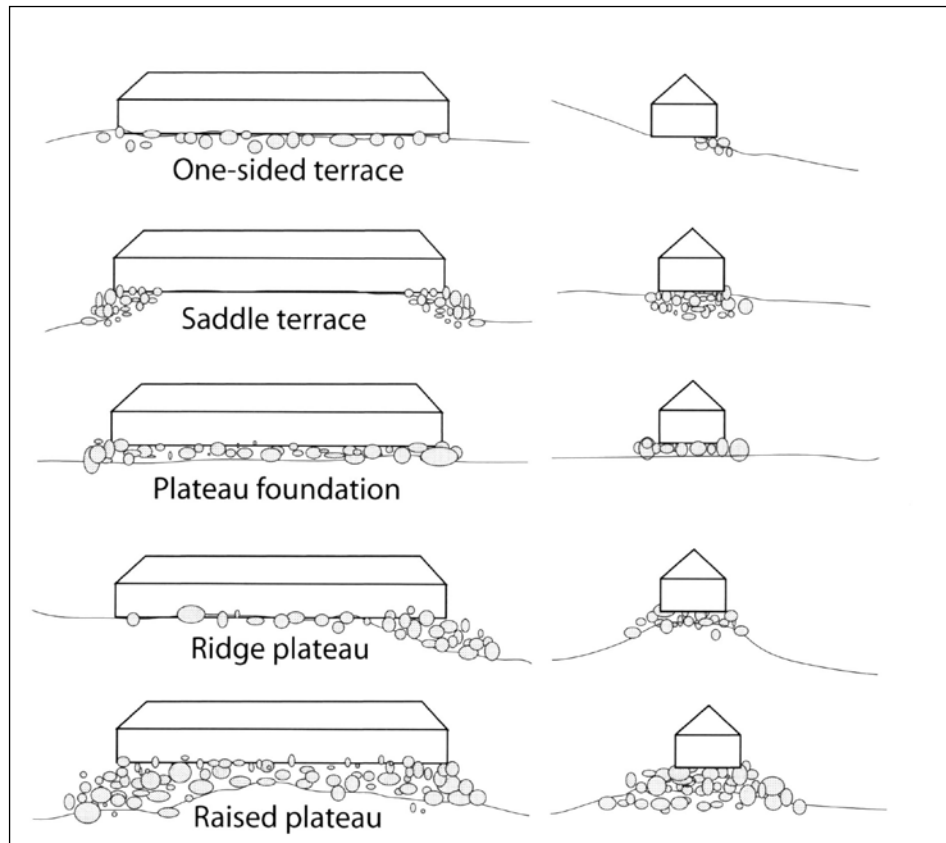


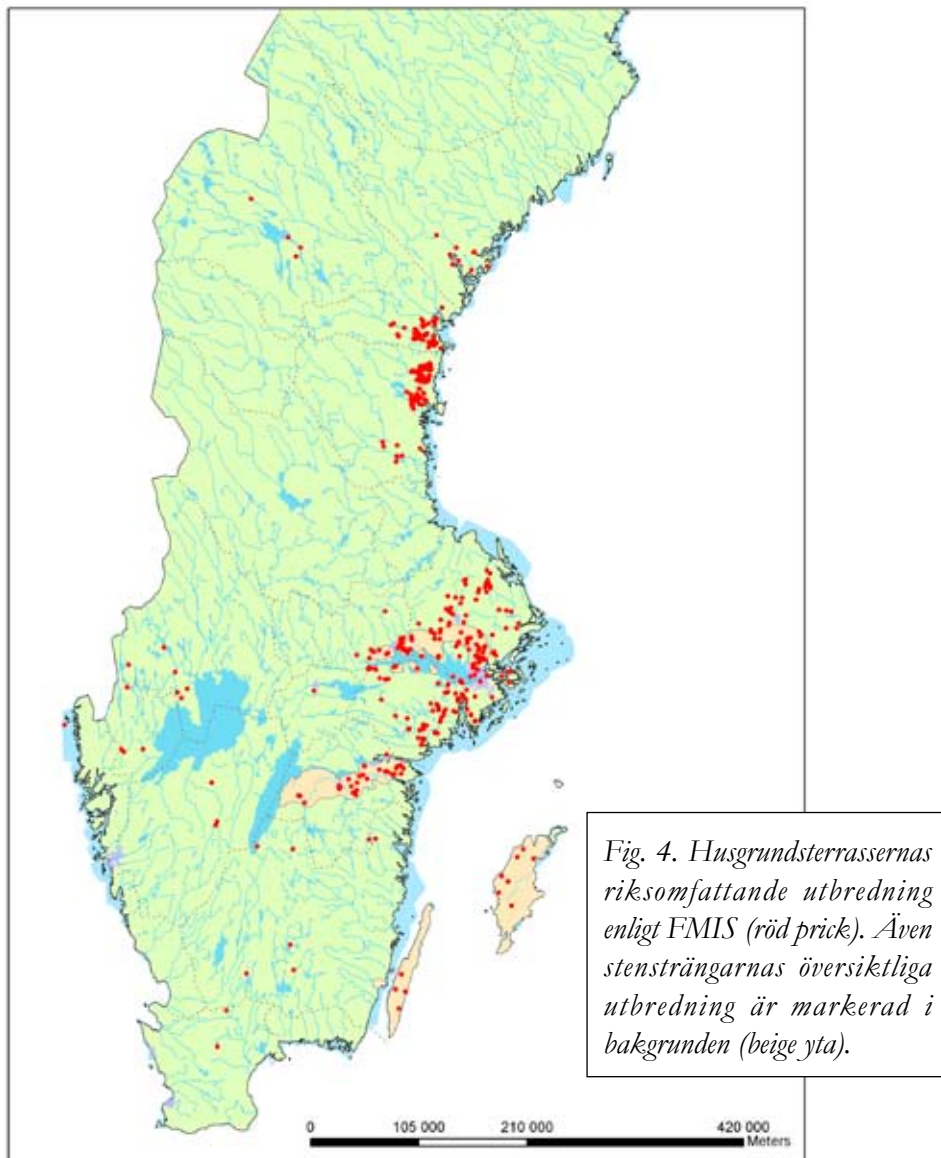
Fig. 3. Husgrundsvarianter i Mälaronrådet enligt Björn Hjulström 2008. Dessa renodlade varianter förekommer i verkligheten i olika blandformer. Gavelterrasseringar utgör en vanlig form i Mälaronrådet. Då bara ena gaveln är terrasserad är det inte alltid lätt att vid inventering inse att det kanske handlar om ett långbus. Terrasseringens måttuppgifter är i dessa fall inte detsamma som husets storlek.

till kusten. Man måste då beakta att Mälaren var en havsvik, under den aktuella tidsperioden. Koncentrationen av husgrundsterrasser i Mellannorrlands kustområde är allmänt känd och har ofta framhållits som ett karaktärsdrag för den järnåldersbygden. Det beror antagligen på att de i allmänhet är större och i högre grad fått ligga kvar orörda, jämfört med förhållandena i Mälardalen.

Det finns stora likheter mellan utbredningen av husgrundsterrasser och stensträngar, men också vissa avgörande skillnader. På fastlandet överlappar husgrundsterrasserna i stort sett utbredningen av stensträngar, men har dessutom en vidare utbredning. Särskilt kan man lägga märke till att husgrundsterrasserna är talrika i Södermanlands kusttrakter, i områden där avsaknaden av stensträngar länge har setts som förbryllande. För att fortsätta jämförelsen mellan husgrundsterrasser och stensträngshägnader, kan sägas att båda dessa företeelser, i princip kan undvaras och ersättas med konstruktioner av annat material, beroende på tillgångarna.

Alf Ericsson och Ulf Strucke har nyligen föreslagit att utbredningen av stensträngarna i Mälardalen har sin grund i en kombination av att stenröjningar för





odling givit ett lättillgängligt restmaterial och att det uppstått en allmän brist på klenvirke till att bygga hägnader av trä (Ericsson & Strucke 2008). En sådan situation har uppstått på vissa håll med vissa naturförutsättningar och där det samtidigt funnits en tät bebyggelse som tårt hårt på resurserna. Kan det vara så att husgrundsterrasserna har en likartad bakgrund? De huskonstruktioner som stått på terrasseringar, tycks ha samma typ av takbärande grundstomme som långhus på slät mark. Däremot är det sällan som linjer efter nedgrävda väggstolpar framkommer vid undersökning av terrasshus, trots att de ändå legat förhållandevis skyddade jämfört med de hus som legat i senare tiders åkermark. I vanliga fall syns bara ett lågt vallformat fundament av stenar längs husets långsidor. Det går inte att säga vad väggarna bestått av i övrigt, men kanske har konstruktionen varit virkesbesparande och mindre känslig för röta, jämfört med modellen med rader av tätt nedställda stölar. Man kan även ana en tendens att långhus med kraftiga gavel- eller hörnstolpar är vanliga i regioner där husgrundsterrasser före-

kommer. Det är därför möjligt att denna innovation från början har ett samband med terrasshusväggarnas stabilitet. Då hörnstolpar förekommer på hus som är anlagda både på plan och på terrasserad mark, får man dock tänka sig att den byggnadsdetaljen blivit mer allmänt anammad med tiden.

Husgrundsterrasserna har förmodligen totalt sett en något senare tyngdpunkt i dateringarna än stensträngarna. Detta skulle i så fall kunna förklara den vidare spridningen av husgrundsterrasser, i en tid när anläggandet av stensträngar var på väg att fasas ut.

## Referenser

- Bennett, A. 1985. *Karleby och Gärtuna. Bebyggelse och gravar från bronsålder och järnålder i Östertälje socken, Södermanland*. Riksantikvarieämbetet och Statens historiska museer. Rapport UV 1984:29, Stockholm.
- Göthberg, H., Kyhlberg, O. & Vinberg, A. (red). 1995. *Hus och gård i det förurbana sambället – rapport från ett sektorforskningsprojekt vid RAÄ*. RAÄ, Arkeologiska undersökningar, skrifter nr 14. Artikeldel och katalogdel.
- Ericsson, A. & Strucke, U. 2008. Att hägna med stenvägar. En studie av stensträngsbygder i Mälardalen. I: Olausson (red) *Hem till Jarlabanke. Jord, maket och evigt liv i östra Mälardalen under järnålder och medeltid*. Historiska media.
- Modin, M 1973. *Tre järnåldersgårdar i Täby*. Institutionen för arkeologi, särskilt nordeuropeisk. Stockholms universitet.
- Hamilton, J. 1998. Gård och by vid Åslunda. I: Bratt (red) *Forn tid i ny dager – arkeologi i Stockholmstrakten*. Raster i samarbete med Stockholms läns museum.
- Hamilton, J. 1999. Stenröjningar i Åslunda – ett resultat av markberedning för boplats eller odling? I: Ericsson, A. red. *Odlingslandskap och uppdragsarkeologi. Artiklar från Nätverket för arkeologisk agrarhistoria*. Skrifter no29.
- Hamilton, J. 2000. Gårdar och gårdssamverkan i Attundalands stensträngsbygder under yngre romartid–folkvandringstid. I: Ersgård, L. Red. *Människors platser – tretton arkeologiska studier från UV*. RAÄ, arkeologiska undersökningar. Skrifter no 31.
- Hamilton, J. 2007a. Gårdsbebyggelse under folkvandringstid. I: Anund (red) *Gården, tingen, graven*. Riksantikvarieämbetet, arkeologiska undersökningar, skrifter no 71.
- Hamilton, J. 2007b. Terrasshus och bebyggelseutveckling. I: Anund (red) *Gården, tingen, graven*. Riksantikvarieämbetet, arkeologiska undersökningar, skrifter no 71.



Hamilton, J. 2008. Storgården vid Sylta och den uppländska stensträngsbygdens boplatser. I: Olausson (red) *Hem till Jarlabanke. Jord, makt och evigt liv i östra Mälardalen under järnålder och medeltid*. Historiska media.

Hjulström, B. 2008. *Patterns in Diversity. Geochemical analyses and settlement changes during the Iron Age–Early Medieval time in the Lake Mälaren region, Sweden*. Theses and Papers in Scientific Archaeology 11. Stockholm University.

Riksantikvarieämbetet, fornminnesregistret (FMIS), databas i oktober 2008.

## **Abstract**

De fyra folkvandringstida kammargravar som år 2004 påträffades vid Vallentunasjön norr om Stockholm har lett till ett förnyat intresse för gravskicket och vad det representerar. Möjligheterna att studera kammargravarna ur ett lokalt perspektiv har öppnat för en mer nyanserad diskussion rörande deras regionala sammanhang och betydelse. Har kammargravarna uppförts över en krigarelit med nära kontinentala kontakter, eller har vi att göra med en samling fåfänga bönder? Föredraget berör tidigare forskning, gravskickets sannolikt kontinentala ursprung samt koncentrationen av kammargravar till Mälardalen. Utgångspunkten är den av läns museet undersökta kammargraven vid Karby i Täby.

*Richard Grönwall*  
*antikvarie Stockholms läns museum*

# Mälardalens kammargravar från den äldre järnåldern

Av Richard Grönwall

Sent på hösten år 2004 var ett av Mälardalens hittills största arkeologiska projekt slutligen till ända. Byggandet av Norrortsleden hade då resulterat i ett stort antal undersökningar av boplatser, gravar och agrara lämningar i ett landskap som varit bebott sedan åtminstone yngre bronsålder. Till den långa listan av undersökta anläggningar kunde läggas fyra folkvandringstida kammargravar, påträffade vid två olika platser längs vägsträckan. Att denna typ av högstatusgravar skulle påträffas var inte väntat. Inför undersökningarna var fokus framför allt inställt på perioden vikingatid-tidig medeltid, en naturlig följd av områdets många runstenar och gravfält från den yngre järnåldern. Äldre statusmarkörer var tidigare inte kända i området. Undersökningarna söder om Vallentunasjön har därför resulterat i en mängd nya insikter och kunskaper, inte bara om utvecklingen i det specifika området, utan om regionens utveckling i stort.

## Vad är en kammargrav?

Begreppet *kammargrav* har sedan länge varit ett återkommande problem inom den arkeologiska forskningen. För svenskt vidkommande har den gängse definitionen sedan 1970-talet varit ”en gravanläggning med inre träkonstruktion avsedd som förvaringsrum för den döde med gravgods”. Till denna definition har också hört tillägget: ”kammargraven kännetecknas av en på platsen (i gravschaktet) timrad fast konstruktion, kistan har däremot varit portabel”<sup>1</sup>. Utmärkande är också att kammargravarna innehåller skelettbegravningar vilket starkt kontrasterar mot det i övrigt helt allenarådande brandgravskicket.

Dåliga bevarandeförhållanden och plundrade anläggningar har gjort att spåren efter inre konstruktioner ofta varit obefintliga eller svårtolkade. Det förekommer även regionala och lokala variationer vad gäller konstruktionen. Till exempel avser benämningen kammargravar i Norge och västra Sverige i regel ett kallmurat stenschakt utan någon inre träkonstruktion<sup>2</sup>. Det finns dock ingen anledning att behandla dessa två typer som helt separata företeelser. Snarare rör det sig om variationer på samma tema och kanske vore det lämpligare att benämna dessa anläggningar som ”gravar med rymliga inre rum”, istället för kammargravar. Begreppet kammargrav är dock redan så pass etablerat att det knappast låter sig bytas ut. En alternativ lösning är att låta begreppet omfatta ett antal undergrupper med utgångspunkt från de skillnader som finns vad gäller konstruktionen.

---

<sup>1</sup> Lamm 1973b:66 f.

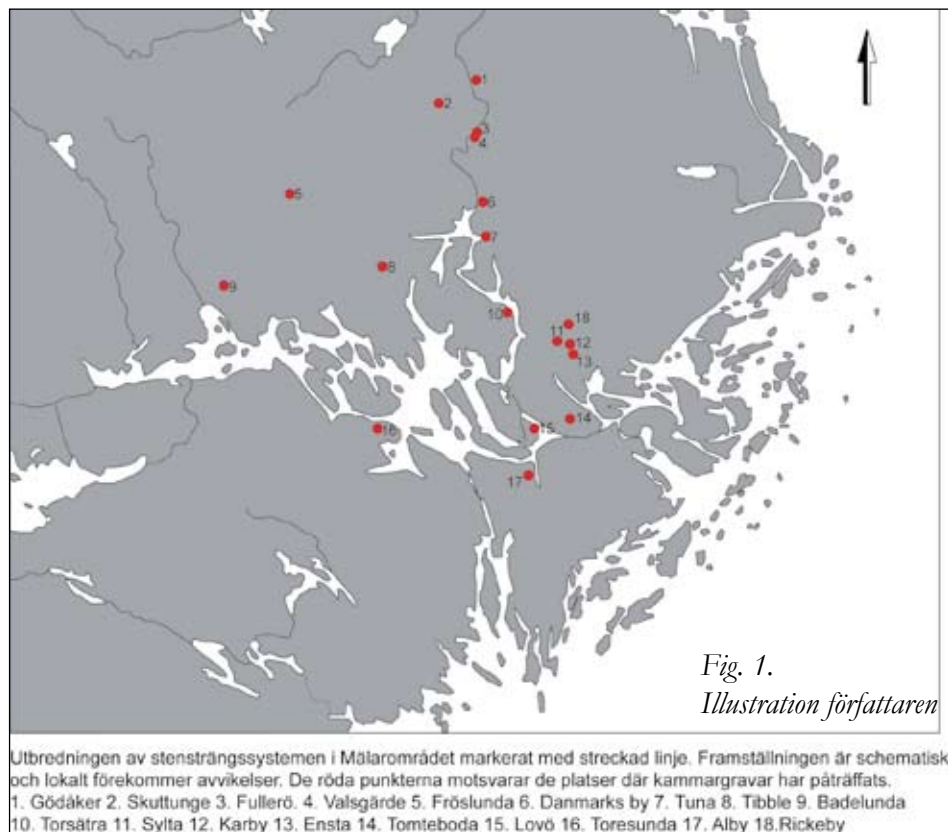
<sup>2</sup> Lamm, J-P. 1973a.

Det som kanske vållat mest huvudbry vad gäller definitionen är hur en kammargrav ska skiljas från en kistgrav. Ett tidigare förslag har varit att gränsen ska dras vid storleken på en modern kista, det vill säga cirka 2 x 0,7 meter<sup>3</sup>. Detta kan dock inte göras i de fall rester efter en trækammare eller kista saknas. På en del platser, till exempel vid Danmarksby utanför Uppsala, har dessutom bevarade stationära trækammare påträffats som haft ungefär samma mått som en kista. Att vissa gravar därför alltid kommer att befinna sig i en gråzon mellan de två begreppen är således ofrånkomligt. För diskussionen rörande statusgravar under äldre och mellersta järnåldern bör detta kanske inte heller vara avgörande.

Som ska visas längre fram i denna artikel har begreppsförvirringen sannolikt bidragit till att kammargravskicket uppfattats som mer ovanligt och exklusivt än vad det faktiskt varit. Även om de innehållsmässigt mest påkostade gravarna från romersk järnålder och folkvandringstid är just kammargravar, så verkar idén med en grav med ett rymligt inre rum ha varit anammat av ett bredare socialt skikt än vad som tidigare antagits. Att de på lokal nivå signalerat social status behöver inte ifrågasättas, men ur ett regionalt perspektiv ska denna status inte överdrivas.

### Kammargravarna från den äldre järnåldern

Kammargravskicket förekom under den äldre järnåldern från Skåne i söder till Medelpad i norr. Sammanlagt brukar räknas till ett drygt fyrtiotal kända kammargravar i Sverige. Över 70% av dem har påträffats i Uppland men en mindre koncentration finns också i Medelpad, i trakterna kring Sundsvall (Fig. 1).



Idén att låta gravlägga en avliden i någon form av rum är allmänt spridd och förekommer i många olika sammanhang<sup>4</sup>. Bland annat har gravkammare av trä från 1000-talet f. Kr påträffats på de sydryska stäpperna. Liknande, men något senare kammargravar är också kända från den centraleuropeiska Hallstattkulturen. Exakt vad som gjorde att gravskicket kom att tas i bruk i Sverige under den äldre järnåldern vet vi inte. Olika former av kammargravar förekom dock samtidigt på flera olika håll i centrala och östra Europa. Att kontakter med dessa områden på något sätt haft betydelse för utvecklingen i Norden är rimligt att anta.

Den första kammargraven som påträffades i Sverige var den vid Lilla Jored i Bohuslän. Graven grävdes ut 1816 och innehöll flera mycket exklusiva föremål, bland annat en guldbrakteat och fingerringar av guld. I Mälardalen påträffades den första kammargraven vid byn Litslena i Uppland femtio år senare (1873). Graven framkom i samband med grävningar för en potatiskällare och innehöll en stor mängd exklusiva föremål – bland annat ett med gulddetaljer smyckat svärd och en bältessölja med inläggningar av guld, silver och ädelstenar.

Dessa tidiga fynd av svenska kammargravar behandlades initialt mest som kuriositeter. Ett större intresse rörde gravskicket först från och med 1910- och 1920-talen, i samband med fyndet av tre kammargravar vid byn Gödåker utanför Uppsala. Gödåkergravarna uppfattades som ett led i den riksbildningsprocess som senare tänktes ha resulterat i högarna vid Gamla Uppsala och båtgravarna i Vendel. Den regionala järnåldersforskningen präglades under de efterföljande decennierna av en strävan att bekräfta denna hypotes. Ytterligare fynd av rikt utrustade kammargravar, vid platser som Skuttunge (1927), Tuna/Alsike (1928) och Fullerö (1934) blev också kända under denna tid.

Kritik har riktats mot att det aktiva sökandet efter praktgravar i Uppsalaområdet under den första halvan av 1900-talet resulterat i en snedvriden bild av gravskicket spridning. I viss mån kanske denna kritik kan vara berättigad men faktum är att det stora flertalet kammargravar som då påträffades framkom i samband med exploateringar av olika slag. Kammargravskicket koncentrerades till Upplands centrala jordbruksbygder kan således antas vara riktig, även om bilden sannolikt bör justeras något (se vidare nedan).

## De svenska kammargravarnas ålder

Introduktionen av kammargravskicket i Sverige har sannolikt varit en långsam process. Till en början förefaller det ha rört sig om några enstaka få. Eventuellt var dessa resultaten av direkta kontakter med kontinenten. Den äldsta kända kammargraven i Sverige är grav 7 från Gödåker, vilken kan dateras till 100-talet e. Kr. Ett annat tidigt exempel är den så kallade ”Grav X” från Badelunda i Västmanland. Denna uppfördes över en kvinna vid mitten av 200-talet e. Kr. I graven påträffades över tre hekto guld i form av bland annat armringar och spännen. Grav X är den hittills guldrikaste grav som påträffats i Sverige<sup>5</sup>.

---

<sup>4</sup> Se Lamm, J-P. 1970 & 1973b.

<sup>5</sup> Se Fernstål. C. 2004, och där anf. litt.

De flesta av Mälardalens kammargravar kan dock dateras till folkvandringstiden. En av de sista bör vara den från Tuna i Alsike, Uppland. Denna anlades vid slutet av 500-talet eller eventuellt i början av 600-talet.

## Kammargravarna vid Karby och Sylta

De arkeologiska insatserna inför byggandet av Norrortsleden omfattade bland annat gravar och boplatzlämningar vid Sylta i Fresta socken samt en del av ett gravfält vid byn Karby i Täby. Vid Sylta påträffades tre kammargravar anlagda på rad uppe på krönet av en moränrygg strax intill den samtida bebyggelsen. I två av gravarna påträffades fragment av svärdsdetaljer vilket talar för att det bör ha rört sig om män<sup>6</sup>. I gravarna påträffades ytterligare föremål och fragment av guld, silver och importerat glas. Den tredje kammargraven saknade helt fynd. Den första kammargraven anlades sannolikt under den andra hälften av 400-talet, medan de övriga två tillkom under 500-talets första hälft<sup>7</sup>.



*Fig. 2. Flygfoto över de tre största gravarna vid Karby. Kammargraven syns närmast i bild. Foto: Mattias Ek, Stockholms läns museum.*

Undersökningar av den intilliggande bebyggelsen talar för att gravarna tillkommit i ett expansionsskede där även bebyggelsen växt och blivit mer uttalat exponerad mot omgivningen. Under folkvandringstiden fanns också en mindre bebyggelse koncentrerad till lermarken strax nedanför den större gården. Sannolikt speglar bebyggelsen vid Sylta en social hierarki med en större gård och till denna underlydande bebyggelse<sup>8</sup>.

<sup>6</sup> Fischer, S. & Victor, H. 2008:141.

<sup>7</sup> Victor, Andersson & Westerholm. 2005:33f.

<sup>8</sup> Hamilton, J. 2008:209.

Vid Karby undersöktes inga bebyggelse lämningar. Här berördes endast hälften av ett gravfält med gravar från folkvandringstid och tidig vendeltid<sup>9</sup>. Centralt på gravfältet var tre större gravar placerade där två till det yttre var närmast identiskt konstruerade (Fig. 2). Vid utgrävning skulle dock den ena visa sig innehålla resterna efter en kremation och den andra en kammare av trä.

Kammargraven vid Karby var förhållandevis välbevarad, bortsett från att den blivit utsatt för plundring. En stor mängd sten och jord från gravens mitt låg utslängd över dess östra, lägre liggande delar. I utkastlagret påträffades också det första fyndet i form av en liten bronssölja med bevarade rester av en läderrem (Fig. 3).

Kammaren uppskattas ursprungligen ha varit åtminstone en meter hög, vilket motsvarade gravschaktets djup (Fig. 4). Under trycket av de ovanpå liggande massorna av sten och jord hade kammarens tak dock kollapsat. Vid underöknings-tillfället var därför kammaren inte mer än cirka 30 cm hög. Träet hade sedan länge förmultnat men syntes som en tydlig mörkfärgning i botten av schaktet. Kammarens yttermått uppgick till 4,3 x 1,4 meter. I bottenlagret påträffades förgyllda agraffer med rester av textil, en praktfull sölja med silverinläggningar som troligen hört till svärdsgehänget<sup>10</sup>, fragment av importerat glas och rester av träbehållare.

Fig. 4. Profilskiss av kammargraven vid Karby. Illustration författaren.

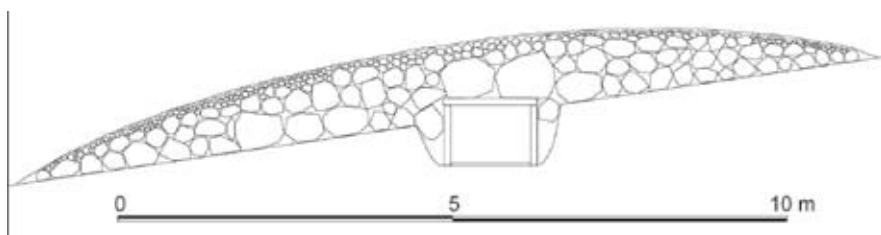


Fig. 3. Föremål från kammargraven vid Karby. Foto: Mattias Ek.

<sup>9</sup> Grönwall, R. & Werthwein, G. 2005.

<sup>10</sup> Jmf bl a med den föreslagna funktionen av söljan från grav V i Snartemo (Hougen, B. 1935). Se även Franzén, R. 2008 (manus).



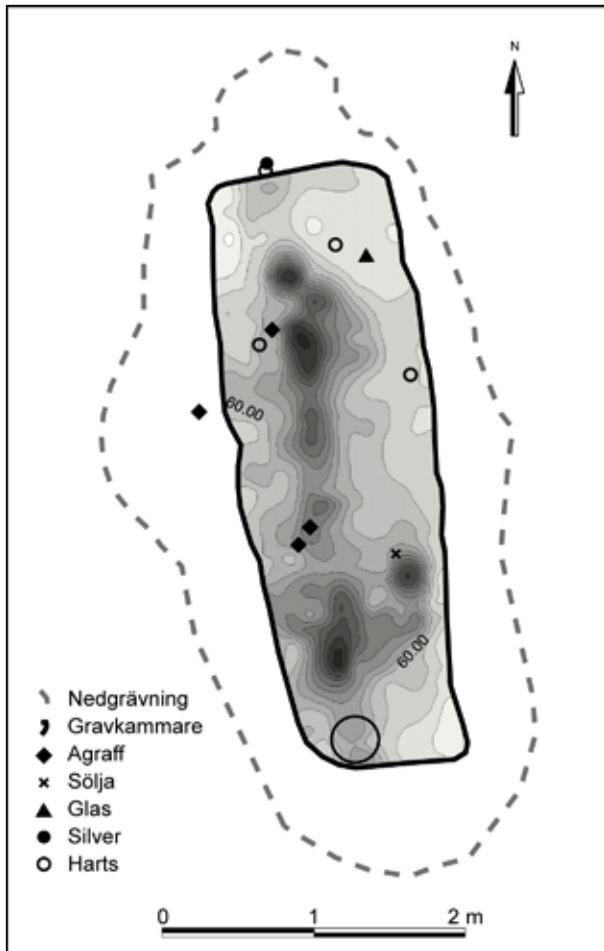


Fig. 5. Resultatet av fosfatanalysen. Mörkare partier motsvarar förhöjda fosfatvärden.

Något skelett fanns inte bevarat. Då förmultnat organiskt material bildar fosfater i jorden mättes mängden fosfater i botten av kammaren. Resultatet syns i figur 5 där mörkare partier motsvarar förhöjda fosfatvärden. Att en kropp verkligen funnits i kammaren finns det ingen anledning att ifrågasätta. Av analysen framgår också att den gravlagde bör ha varit lång, närmare två meter. Agrafferna vid fotändan kan antas ha suttit på ett par byxor. Dessa, liksom söljan från svärdsgehänget, talar för att den gravlagde varit en man.

Föremålen i graven daterar den till folkvandringstidens andra hälft (450-540/fas D2). Resultaten av kompletterande C<sup>14</sup>-analyser talar för att den uppförts under denna fas senare del, det vill säga under den första halvan av 500-talet.

### Symboler för vem?

Kammargravarna har, som ovan nämndes, genomgående behandlats som lämningar efter en grupp individer med såväl social som ekonomisk makt. Detta bör vara ett riktigt antagande. När en grav så tydligt avviker från den gängse normen som en

kammargrav gör, så bör avsikten också ha varit att poängtera just en olikhet. De fler och mer exklusiva föremålen i kammargravarna talar också för att denna grupp av individer haft större ekonomiska resurser än andra. En anledning till varför man på vissa platser lät anlägga kammargravar bör därför delvis kunna ses som ett uttryck för *en önskan att uttrycka en social och ekonomisk särställning*. Samtidigt bör kammargraven också ha fungerat som ett identitetsmarkerande attribut för det egna sociala skiktet. Symbolspråket har därmed kommunicerat i tre riktningar, dels vertikalt både uppåt och nedåt, dels horisontellt.

Karby och Sylta låg bara drygt tre kilometer från varandra och var grannar i samma bygd. Närmast bör de kunna beskrivas som tillhörande samhällets sociala mellanskikt. De var storgårdar i den bemärkelsen att det låg mindre, eventuellt underlydande gårdar i närheten, men de var sannolikt inte större eller mer betydande än många andra gårdar i området kring Vallentunasjön<sup>11</sup>. Det slags makt och ekonomiska särställning som kammargravarna vid Karby och Sylta representerar bör därför vara urskiljbar främst ur det lokala perspektivet.

<sup>11</sup> Begreppet storgård diskuteras av Hamilton, J. 2008:198f. Se även Grönwall, R. 2008a & b.



## Ytterligare kammargravar i Täby och Vallentuna

Inför byggandet av Täby centrum-området, tre kilometer söder om Karby, bortogs en stor mängd fornlämningar mellan åren 1962-1968. Det största gravfältet som undersöktes innehöll drygt 145 gravar från perioden yngre romersk järnålder-vikingatid<sup>12</sup>. Den största graven på platsen mätte 18 meter i diameter och var cirka 0,6 meter hög<sup>13</sup>. Graven överlagrades av fyra vikingatida gravar och framkom vid schaktning. Centralt i graven fanns ett 3,5 x 4 meter stort, stenfritt parti, där ett antal större stenar bildade en rektangel i nordöst-sydvästlig riktning<sup>14</sup> (Fig. 6). Ytan inom denna beskrivs av undersökaren som omrört varför graven antogs kunna ha blivit plundrad. Det rektangulära partiet nämns eventuellt kunna ha inramat en kammare, men några tydliga spår efter en sådan kunde inte konstateras<sup>15</sup>. Dessvärre har det inte gått att i arkiven återfinna någon planritning över graven, men ett översiktligt tornfoto finns sedan tidigare publicerat. De enda fynden utgjordes av några enstaka fragment brända ben, oklart från vilken art. Då gravfältet överlagrade en äldre boplats kan benen mycket väl ha kommit från denna.



Fig. 6. Kammargraven A125 vid Ensta i Täby. Foto ATA.

I direkt anslutning till den större graven låg en mindre, till det yttre närmast identisk grav, dock innehållandes en kremation. Denna kunde utifrån fynd dateras till slutet av romersk järnålder. På grund av det faktum att gravarna låg bredvid varandra och att de till det yttre var mycket lika så ligger det nära till hands att också se ett kronologiskt samband dem emellan. Trots att den större graven inte gått att direkt datera så kan den antas ha uppförts under yngre romersk järnålder-folkvandringstid.

Ett annat närliggande exempel på en tidigare undersökt grav som också bör anses höra till gruppen kammargravar finns vid Rickeby, norr om Vallentunasjön<sup>16</sup>. Centralt i den 12 meter i diameter stora graven påträffades en 2 x 3 meter stor och 0,6 meter djup nedgrävning (Fig. 7). Liksom vid Karby och Sylta fanns inget

<sup>12</sup> Resultaten har sammanfattningsvis presenterats av Modin, M. 1973.

<sup>13</sup> Graven har beteckningen A125.

<sup>14</sup> Dessa uppgifter har hämtats från det opublicerade rapportmanuset som förvaras hos ATA.

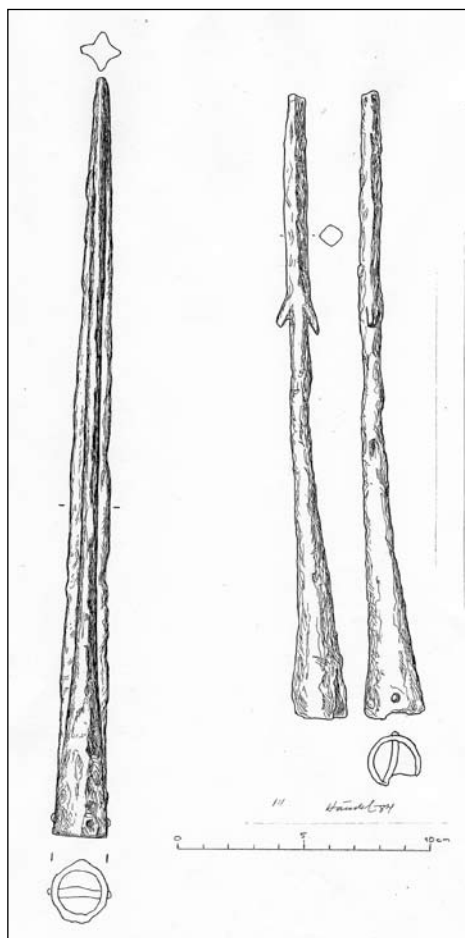
<sup>15</sup> Modin, M. 1973:48.

<sup>16</sup> A9, RAÄ Vallentuna 27:1, ATA dnr 6901/75.



Fig. 7. Kammargraven vid Rickeby, Vallentuna. Foto ATA..

skelett bevarat men fynden av bland annat en lans- och en spjutspets daterar graven till yngre romersk järnålder-tidig folkvandringstid<sup>17</sup> (Fig. 8).



Det är svårt att tolka exemplen ovan som något annat än representanter för kammargravs-kicket. Gravarnas rymliga inre rum, det sannolika skelettgravskicket och dateringarna pekar sammantaget i riktning mot ett idé-mässigt samband med de mer välbevarade kammargravar som påträffats på andra platser. Detta innebär att gravskicket finns representerat på åtminstone fyra olika platser i området kring Vallentunasjön under folkvandringstiden. Kanske finns ytterligare kammargravar på flera av de gravfält som ännu inte undersökts i området. Kanske går det att urskilja fler bara genom ytterligare studier av arkivmaterialet över de redan undersökta? Att de ovan presenterade gravarna vid Ensta och Rickeby inte tidigare diskuterats i samband med kammargravs-kicket kan delvis antas bero på avsaknaden av en fungerande och användbar definition av kammargravs-begreppet.

Fig.8. Lans- och spjutspets från Rickeby. Teckning Bengt Händel.

## Kammargravarna och den sociala strukturen

Kammargravskicket finns i Täby-/Vallentunaområdet representerat vid flera närliggande och samtida gårdar (Fig. 9). Under folkvandringstiden verkar därmed gårdar liknande den vid Sylta ha legat bara någon eller några kilometer från varandra. Att benämna Sylta som en folkvandringstida "storgård" är därför relevant endast sett i relation till den direkt intilliggande bebyggelsen.

Gemensamt för storgårdarna kring Vallentunasjön är att de har rötter ned i den romerska järnålderns stensträngsorganisation. Den nyetablering som den folkvandringstida gården vid Sylta representerar sker inom ramen för en redan befintlig ägo- och nyttjandestruktur, och kan inte sättas i samband med någon mer omfattande omstrukturering av bebyggelsen. Även om det finns spår som talar för att en del gårdar i området övergavs under den mellersta järnåldern, så ligger samtidigt andra kvar, centralt belägna i direkt anslutning till produktionsmarkerna. I detta avseende skiljer sig Karby och Sylta från till exempel den befästa gården vid Gåseborg i Järfälla, vilken preliminärt kan antas representera ett översta socialt skikt i regionen.<sup>18</sup> Hur sådana platser har förhållit sig till storgårdarna i området kring Vallentunasjön återstår ännu att utreda.

En central fråga för förståelsen av den folkvandringstida sociala strukturen är hur relationen mellan de folkvandringstida storgårdarna kring Vallentunasjön sett ut. Dessa har i regel behandlats som mer eller mindre separata enheter som på olika plan har ansetts konkurrerat med varandra. Mycket talar dock för att de snarare bör behandlas och förstås som delar av ett större administrativt och ekonomiskt sammanhang, såsom också har diskuterats inom framförallt ortnamnsforskningen.<sup>19</sup> Ur ett sådant perspektiv är det också tveksamt om det går att tala om någon egentlig kris vid mitten av 1000-talet. Vid åtminstone Rickeby finns en social elit representerad även under vendeltid.<sup>20</sup> De spår som tidigare tolkats som resultaten av en kris förefaller lika väl kunna spegla en polarisering av en social struktur som började ta form redan under romersk järnålder.

---

<sup>18</sup> Olausson 2008.

<sup>19</sup> Jmf Hellberg 1984, Brink 1996.

<sup>20</sup> Sjösvärd 1989.





Fig. 9. Karta över området kring Vallentunasjön med de platser där kammargravar har påträffats. Karta av Göran Werthwein, Stockholms läns museum.



# Referenser

- Brink, Stefan. 1996. Political and social structures in early Scandinavia. Artikel i *Tor. Tidskrift för nordisk fornkunskap*. Societas Archaeologica Upsaliensis 28, s. 235-281.
- Fernstål, Lotta. 2004. *Delar av en grav och glimtar av en tid. Om yngre romersk järnålder, Tuna i Badelunda i Västmanland och personen i grav X*. Stockholm studies in Archaeology, 32. Stockholms universitet.
- Fischer, Svante & Victor, Helena 2008. De gnistrande kammargravarna i Lilla Sylta. Artikel i *Hem till Jarlabanke. Jord, makt och evigt liv i östra Mälardalen under järnålder och medeltid*, s 129-152. ISBN 978-91-85507-94-8. Historiska Media.
- Franzén, Rikard. 2008. The image of Loki from Proosa. Artikelmanus till *Fornvännen*, 2008.
- Grönwall, Richard & Werthwein, Göran. 2005b. *Lilla Karby. Ett folkvandringstidavendeltida gravfält i Täby*. Rapport UV Mitt/Stockholms läns museum. DAFF 2005:19. Riksantikvarieämbetet.
- Grönwall, Richard. 2008a. En folkvandringstida kammargrav vid Karby i Täby socken, Uppland. Artikel i *Fornvännen*, s. 13-22, 2008/1. KVHAA. Stockholm.
- Grönwall, Richard. 2008b. Kammargravar i stensträngsbygd. Artikel i *Hem till Jarlabanke. Jord, makt och evigt liv i östra Mälardalen under järnålder och medeltid*, s 110-128. ISBN 978-91-85507-94-8. Historiska Media.
- Hamilton, John. 2008. Storgården vid Sylta och den uppländska stensträngsbygdens boplatser. Artikel i *Hem till Jarlabanke. Jord, makt och evigt liv i östra Mälardalen under järnålder och medeltid*, s 193-214. ISBN 978-91-85507-94-8. Historiska Media.
- Hellberg, Lars. 1984. De finländska karlabyarna och deras svenska bakgrund. Ingår i *Studier i nordisk filologi 1984 (65)*, s. 85-106.
- Hougen, Bjørn. 1935. *Snartemofunnene. Studier i folkevandringstidens ornamentikk og tekstilhistorie*. Norske Oldfunn 7. Oslo.
- Lamm, Jan Peder. 1970. *Frågeställningar aktualiserade av kammargravarna på Lovö. Gravfält 57, Viken, Lovö socken, Uppland*. Stockholm.
- Lamm, Jan Peder. 1973a. En folkvandringstida grav vid Torsätra. Artikel i *Fornvännen*, s. 81-89, 1973. KVHAA. Stockholm.
- Lamm, Jan Peder. 1973b. *Fornfynd och fornlämningar på Lovö. Arkeologiska studier kring en uppländsk järnåldersbygd*. Theses and papers in North-european archaeology, 3. Stockholm.
- Modin, Monica. 1973. *Tre järnåldersgårdar i Täby*. Licentiatavhandling, Stockholms universitet.

- Nicklasson, Påvel. 1997. *Svärdet ljuger inte. Vapenfynd från äldre järnålder på Sveriges fastland*. Acta Archaeologica Lundensia, series in 4o;22. Stockholm.
- Olausson, Michael. 2008. När aristokratin flyttade upp på höjderna. Om folkvandringstidens befästa gårdar och andra borgar. Artikel i *Bebyggelsehistorisk tidskrift nr 56/2008*, s 24-40.
- Sjösvärd, Lars. 1989. *HaukR – en ringer från Vallentuna*. Arkeologisk undersökning av fornlämning 27, Rickeby, Vallentuna sn, Uppland. RAÄ. Stockholm.