

Lingsbergs gamla skola och torpet Lövlunda

Dokumentation av fastigheterna Lingsberg 1:5 och 1:6 i Vallentuna socken, Vallentuna kommun, Stockholms län, Uppland

Lisa Sundström/Lars Andersson

Rapport 2009:9



STOCKHOLMS
LÄNS MUSEUM

Lingsberg 1:5 och 1:6

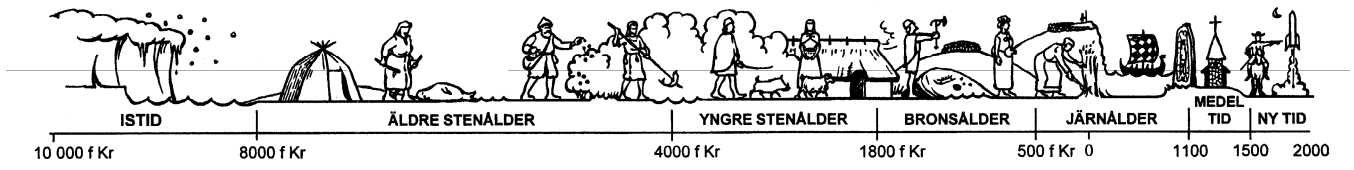
Dokumentation av fastigheterna Lingsberg 1:5 och 1:6 i Vallentuna socken, Vallentuna kommun, Stockholms län, Uppland

Lisa Sundström/Lars Andersson

Rapport 2009:9



Sickla Industriväg 5B, 131 34 NACKA
Tel vx 08-586 194 00, infö 08-586 194 01
Fax 08-32 32 72, E-post museet@lansmuseum.a.se



Tidsaxel: Mats Vänhem

© Stockholms läns museum
Produktion: Stockholms läns museum

Allmänt kartmaterial: Lantmäteriverket. Medgivande 97.0133

Nacka 2009

Innehåll

Förord	6
Lingsberg	7
Bakgrund och historik	7
Förhistoria	8
Lingsberg bildar säteri och bebyggs	15
Torp under Lingsberg	16
Lingsbergs ägor styckas	16
Ägarlängd Lingsbergs gård	18
Torpet Lövlunda (fastigheten Lingsberg 1:6).....	19
Bakgrund och historik	19
Ägarlängd.....	20
Torpare.....	21
Nuvarande utseende	22
Lingsbergs gamla skola (fastigheten Lingsberg 1:5).....	28
Bakgrund och historik	28
Ägarlängd.....	31
Inneboende.....	31
Skolbyggnaden	32
Nuvarande utseende	36
Litteratur.....	78

Förord

Stockholms läns museum har av Lars-Helge Strömquist, ägare till Lingsberg 1:6, fått i uppdrag att utföra en dokumentation av Lingsbergs gamla skola och torpet Lövlunda (fastigheterna Lingsberg 1:5 och 1:6) i Lingsberg. Fastigheterna styckades från stamfastigheten Lingsberg gård 1924.

Lingsbergs gamla skola står inför rivning och exploatering för en ny byggnad. På fastigheten ligger också en fornlämning som skall tas bort innan den nya byggnaden uppförs.

Arbetet omfattar en historik över fastigheterna och närområdet samt dokumentation av Lingsbergs gamla skola, då den ska rivas, och torpet Lövlunda. I uppdraget har en noggrann uppmätning av byggnaden inte ingått.

Inom uppdraget ingår en kortfattad analys av området förhistoria. Analysen inriktar sig på fastigheten Lingsberg 1:5 direkta närområde, d v s området mellan Lingsberg i öster till Ormstalund i väster. Området utgör fornlämningsmässigt en enhet med ett flertal gravfält från bronsålder till äldre järnålder. Gravfälten är belägna såsom ett sammanhängande kluster vilka uppenbarligen har ingått i en kulturhistorisk kontext. Detta skall ej uppfattas som att området utgjorde en isolerad enhet under förhistorisk tid. Föreliggande analys är dock utformad utifrån ett mycket lokalhistoriskt perspektiv och inriktar sig huvudsakligen på analysområdets förhistoria.

Arbetet har utförts under vintern 2009 av antikvarierna Lisa Sundström och Lars Andersson. Uppgifter om områdets förhistoria och fornlämningsbild har utarbetats av Lars Andersson. Fotografier har, om inget annat anges, tagits av Lisa Sundström (bildnummer lp20090059-lp20090155, Stockholms läns museums bildtabas).

Lingsberg

Bakgrund och historik

Lingsberg ligger Vallentuna sockens östra del och gränsar mot Angarnsjöängen. Sjön torrlades på 1800-talet för att utvinna mer odlingsmark. Resultat blev inte det önskade utan marken förblev sank och utgör nu länets främsta fågellokal.¹

Lingsberg ingår i ett område för riksintresse för kulturmiljövården (AB 77 Vada – Össebygarn).

Motiveringen för riksintresset Vada-Össebygarn är kortfattat; ”Dalgångsbygd utmed den under forntiden och medeltiden viktiga Långhundraleden, vilken i det rika fornlämningsbeståndet, vägssystem, medeltidskyrkor, herrgårdar och bebyggelsestruktur speglar utvecklingen sedan övergången bronsålder-äldre järnålder. Ett maktcentrum vid Vada dominerat av stormän.”

Uttrycket för riksintresset; ”Den tidigare vattenledens sträckning med vad som möjligen är rester av en medeltida borganläggning på Toftesta holme. Det äldre vägssystemet kring vilket bebyggelsen i form av ensamgårdar, små byar och mindre herrgårdar till största delen är lokaliserad. Vada kyrka i mötet mellan tre häraden, med stort yngre järnåldersgravfält med tre imponerande storhögar, Husa, troligen en tidigmedeltida kungsgård, samt till sockencentrumet hörande byggnader som boställen och skola. Dalgången kring den på 1800-talet utdikade Angarnsjöängen, med bronsåldersmiljöer samt rika järnålderslämningar. Össeby-Garnsbygden, som av gravfälten att döma etablerades under järnåldern och där de två medeltida socknarna 1838 slogs samman. Garns medeltidskyrka, Össeby kyrkoruin samt den medeltida sätesgården Hakunge med huvudbyggnad i italiensk villastil från en ombyggnad på 1860-talet samt många dagsverkstorp. Till områdets många herrgårdar som framför allt är från 1700-talet, hör i övrigt Stora Benhamra, Klingboda, Hacksta, Lingsberg, Olshamra och Kusta.”



● Torpet Lövlunda och Lingsbergs gamla skola. Riksintresse för kulturmiljövården markerat med linje.

¹ Dyhlén-Täckman, s. 126

Förhistoria

Den allra tidigaste historien

Lingsberg ligger i Mälardalen vars berggrund tillhör en av världens äldsta. Den består mestadels av granit och gnejs av vulkaniskt ursprung med en ålder på ca 2-3 miljarder år. Resterna av det äldsta föristida landskapet syns genom förekomsten av sprickdalar och förkastningsbranter skapade i en tid då Skandinavien befann sig i en jordbävningsszon. Angarnssjöängen är en del av en sprickdal som löper i sydväst-nordöstlig riktning. Botten av sprickdalen utgörs av postglacial lera.

Stockholms län har under den senaste istiden tryckts ner av ett närmare 2000 meter tjockt islager. Sakta men säkert höjs landet återigen efter att isen har försvunnit och det är denna process som kallas landhöjning. Istiden är den händelse som allra tydligast geologiskt har danat landskapet och den har efterlämnat stora åssträckningar i nord-sydlig riktning och mindre ändmoräner i väst-östlig riktning. Jordarterna efter istiden utgörs av moräner på impediment och höjder och finare och bördigare leror i de lägre dalgångarna. Huvuddelen av området norr om Lingsbergsvägen utgörs av moräner med uppstickande granit. Vid Lingsberg finns en nordsydlig kil av lera. I huvudsak är lerorna uppodlad mark.

Höjderna ligger mellan ca 15 – 40 meter över havet vilket innebär att den tidigaste kolonisationen kan ha skett i skiftet mellan mesolitisk och neolitisk tid ca 4000 f.Kr. Inom analysområdet gäller detta dock främst ett mindre höjdparti i väster om Gustavslund som under ovan nämnda tid har utgjort en ca 600 x 600 meter stor ö. Söder om analysområdet finns större områden vilka har varit ovan vattenytan vid denna tid. Där har också ett flertal stenålderslämningar framkommit under senare tid och det är troligt att också den ovan nämnda ön har utnyttjats av de tidigaste kolonisatorerna.

Gravar från bronsålder och järnålder

Flertalet av lämningarna utgörs av gravar från perioden mellersta bronsålder ca 1000 f.Kr. till om skiftet mellan äldre och yngre järnålder ca 500 e.Kr. Dessa är belägna över 15 meter över havet vid en forntida havsvik. 1000 f.kr utgjordes nämligen området av de inre delarna av ett trångt vattensystem med små vikar med havskontakt. Angarnssjön bildades ca 300 f.kr när den avsnördes från havet.

Inom ett relativt begränsat område mellan Ormstalund i väster och Björkhaga i öster finns inte mindre än nio gravfält samt ett relativt stort antal utspridda ensamliggande gravar. Antalet idag synliga gravar utgör 227 stycken vilket innebär att det inte går att utesluta det ursprungliga antalet har utgjort 700-800 stycken, om man tar hänsyn till bortodling och övertäckta gravar. Liknande exempel på relationen mellan synliga och övertäckta/bortodlade gravar finns från undersökningar vid t ex Arlandastad (Uppland), Jordbro (Sörmland) och Lundbacken (Västmanland). Äldre järnålders gravar är ofta osynliga ovan torv och utgörs inte sällan av enkla gravgömmor med ingen eller mycket liten och flack överbyggnad. Det är inte omöjligt att de nio gravfälten ursprungligen utgör ett stort i det närmaste sammanhängande gravfält. Det kan ifrågasättas om de gravar som tolkats som ensamliggande verkligen är det, eller om de egentligen är toppen av ett isberg med flera intilliggande dolda gravar. De förundersökningsschaktningar som har utförts har varit mycket begränsade och inte sällan utförda under besvärliga förhållanden. Komplexet med de 227 gravarna har vissa likheter med andra gravfält från samma tid som har tolkats som bygdegravfält vilket betyder en gemensam gravplats för ett större område.

Fastigheten Lingsberg 1:5 är belägen i nordöstra utkanten av detta gravfältsområde. En grav är föremål för arkeologisk undersökning under våren 2009. I skrivandes stund har undersökningen ännu ej genomförts och resultatet är således inte känt. Det kan antas att det inom fastigheten har funnits fler gravar som har försvunnit genom den verksamhet som har funnits knuten till fastigheten. En förundersökning gjordes inför undersökningen under mycket svåra väderförhållanden. Denna kunde ej påvisa ytterligare begravingar trots att inventeringen på 1970-talet hade pekat ut tre gravar. Två avfärdades i förundersökningen (Berger, 2009) och en är som ovan nämnts föremål för undersökning.

Direkt söder om fastigheten är ett gravfält med minst tio gravar. Ett antal anläggningar har uppenbarligen förstörts i samband med en vägbreddning (FMIS) och med största sannolikhet har gravfältet ursprungligen delvis sträckt sig ut norr om vägen. Som ovan nämnts bör det påtalas att äldre järnålderns gravar inte sällan består av endast små urnegropar som är helt osynliga ovan jord.

Gravarna utgörs till största delen av runda stensättningar men även rösen, rektangulära stensättningar, resta stenar samt en hög och en skeppsformig stensättning förekommer. Flera av de runda stensättningarna är röseliknande till sin karaktär. De äldsta begravningarna har förmodligen skett vid RAÄ 244 där ett monumentalt placerat röse finns. Denna bör troligen gå att datera till mellersta bronsålder (1000 F Kr) eller äldsta järnålder. De yngsta gravarna finns inom det något i sammanhanget apart placerade gravfältet RAÄ 234 där det finns en hög. Denna kan eventuellt dateras till skiftet mot yngre järnålder ca 500 e Kr. Begravningarna har dock förmodligen skett under ungefär samma tidsrymd över hela området eftersom de i huvudsak är av samma typ. Det går inte att se någon större morfologisk skillnad mellan gravgrupperna och de variationer som finns är spridd över alla enskilda gravfält. Begravningarna har således förmodligen påbörjats nästan samtidigt på alla ställen. Samma mönster återfinns på andra liknande bygdegravfält som t ex Jordbro. Tolkningsen av området är dock väldigt komplex och endast riktade undersökningar kan ge säkra svar på gravfältens utveckling.

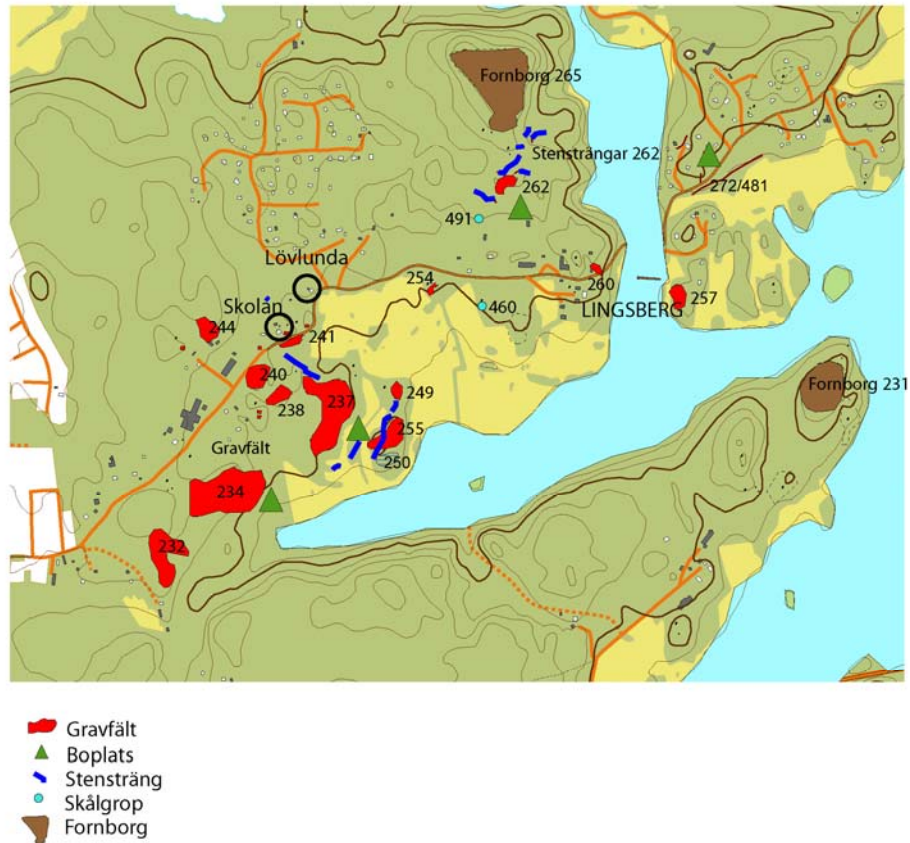
Var bodde man?

Frågan är var de begravda har haft sina boplatser. Den närmast placerade som kan bedömas som säker framkom vid en arkeologisk utredning strax öster om Lingsberg (RAÄ 272 & 481). Det har också föreslagits att boplatser har funnits strax norr om Lingsberg vid stensträngssystemen² RAÄ 265 och intill gravfältet RAÄ 250 där det också finns terrasserings- och rester efter ett förhistoriskt odlingslandskap (fossila åkrar³) och vid RAÄ 234 där det finns minst en skärvstenshö⁴. Förmodligen utgör samtliga platser rester av boplatser men det är osäkert om de har använts samtidigt.

² Stensträngar kan beskrivas som förhistoriska gärdesgårdar. Inte sällan bildar de mycket komplexa strukturer med flera sammanbundna gårdar där stensträngarna dessutom skiljer inäga från utmark. Vid Lingsberg är bevarandet dock något mer fragmentariskt. Senare tids forskning betonar andra aspekter än de rent funktionella att hålla kreatur från åkrarna. T ex så beskrivs de ofta som en gräns för att skilja det farliga utgård, som är befolkat av kaosväsen, från den egna inägan. Samma gränser återfinns i den religiösa mytologin. Den sammanbindande funktionen har också betonats och i de mer komplexa systemen tycks det finnas flera gårdar där vissa har haft en högre status än andra. Dessa system har likheter med långt yngre godsbildningar. Det är uppenbart att stensträngssystemen har haft en mycket mer vid användning och betydelse än som gärdesgårdar. Ofta ligger de också rent topografiskt i lägen där gärdesgårdar inte kan anses ha behövts.

³ Minst en skålgropad åker av äldre järnålderstyp.

⁴ Skärvstenshögar är lämningar efter skörbränd och eldpåverkad sten som har legat i härdar. Ofta kan de indikera boplatser och likna förhistoriska "sophögar" med inslag av sönderslagen keramik och matavfall (ben). Lämningstypen är dock komplex och har förmodligen haft ett flertal funktioner. Inte sällan hittas också människoben i skärvstenshögar. Ibland tycks de ha använts som gränsmarkerande anläggningar. Dateringarna brukar dock oftast ligga i bronsålder till förromersk järnålder (1000 f kr – K f.)



Bronsålderns och den äldre järnålderns sambälle ca 1000 f Kr- 400 e Kr. Havslinjen motsvarar ca 1000 f Kr.

Inom området finns också ytterligare tecken på verksamhet av bronsålderns befolkning i form av två skålgropslokaler. RAÅ 460 utgörs av en sten med inte mindre än 28 skålgropar. RAÅ 491 är ett block med två skålgropar. Dessa bör indikera att en boplats förmodligen har funnits inte särskilt långt ifrån. Kanske hör de till den antagna boplatsen strax norr om. I övrigt finns en av länets mest spektakulära hällristningar ca tre kilometer öster ut, på östra sidan Angarnssjöängen. Där ligger den så kallade Örstaristningen. Ristningarna är utförda på en slät häll norr och föreställer två skepp samt två motställda hästar, den ena med en fyrhjulig vagn. Framställningen av hästarna är mycket atypisk för sin tid och liknar snarare figurframställningar från 400-500-talet men tolkas utifrån omgivande fornlämningsmiljö till yngre bronsåldern (1000 f.Kr-500 f.kr).



Örstaristningen

Till tolkningen av områdets förhistoriska kulturmiljö bör också de två fornborgarna RAÄ 265 och 231 föras. Fornborgar är i vissa fall svårtolkade anläggningar där vissa tycks utgöra befästa gårdar. Båda borgarna är delundersökta och daterade till förromersk (500 f.Kr – Kr.f) järnålder (Olausson 1995) men med reservation för eventuella påbyggnadsfaser under folkvandringstid (400-550 e.Kr). Borgarna har inte utgjort befästa gårdar utan tycks ha haft funktionen som tillflykts- eller försvarsanläggningar. Intill den sydligare fornborgen finns två gravfält från yngre järnålder 500-1100 e.Kr).

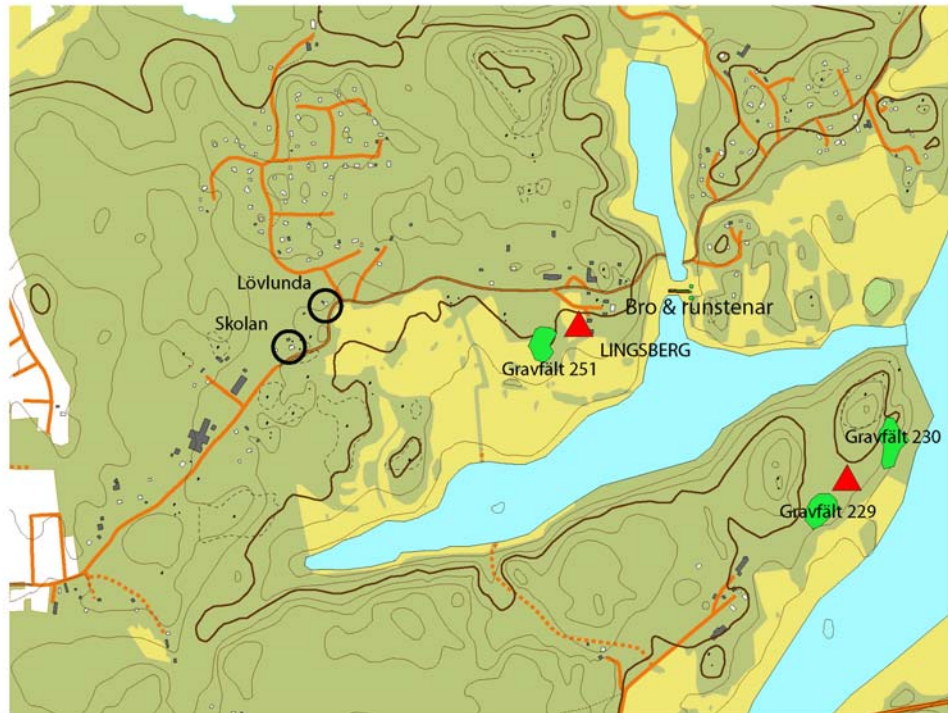
Yngre järnålder

Precis som i stora delar av övriga Mälardalen skedde någonting i samhället under perioden 300-500-talen e.Kr som gjorde att man övergav de gamla begravningsplatserna och gårdslägena⁵. Vad det gäller föreliggande analysområde så är yngre järnåldern inte alls lika rikligt företrädd som den föregående brons- och äldre järnåldern. Det finns dock några storslagna undantag. I mycket nära anslutning till Lingsberg finns en broläggning med ursprungligen minst två flankerande runstenar⁶. Broläggningen är delundersökt och visade sig i de äldsta delarna vara från förromersk järnålder (500 f.Kr – Kr.f). Runstenarna är dock från 1000-talet e.Kr, alltså mer än 1000 år senare än den tidigaste broläggningen. Broläggningen, som kanske snarare skall beskrivas som en vägbank, från den äldsta perioden är bara ytterligare ett exempel på platsens stora betydelse under brons- och äldsta järnålder.

Runstenstiden d v s 1000-talet e.Kr, var också en period då många bro- och vägbyggen gjordes. Att bygga en väg eller bro var en gärning som uppmuntrades av kyrka och förmodligen också kungen. Ofta placerades också runstenar intill brolägena som upplyste de förbipasserande vem eller vilka som byggt bron samt till vem/vilkas minne detta utfördes.

⁵ Påståendet är medvetet något provocerande formulerat. Men faktum är att boplatser tycks flytta på sig, nya gravfält etableras och gamla överges, stensträngsbygden överges och fornborgar byggs. Detta dock under en period så lång som 300 år. Övergången kanske inte var så häftig som man kan förledas att tro.

⁶ Förutom de två kompletta runstenarna finns fyndet av ett fragment som eventuellt hört till broläggningen.

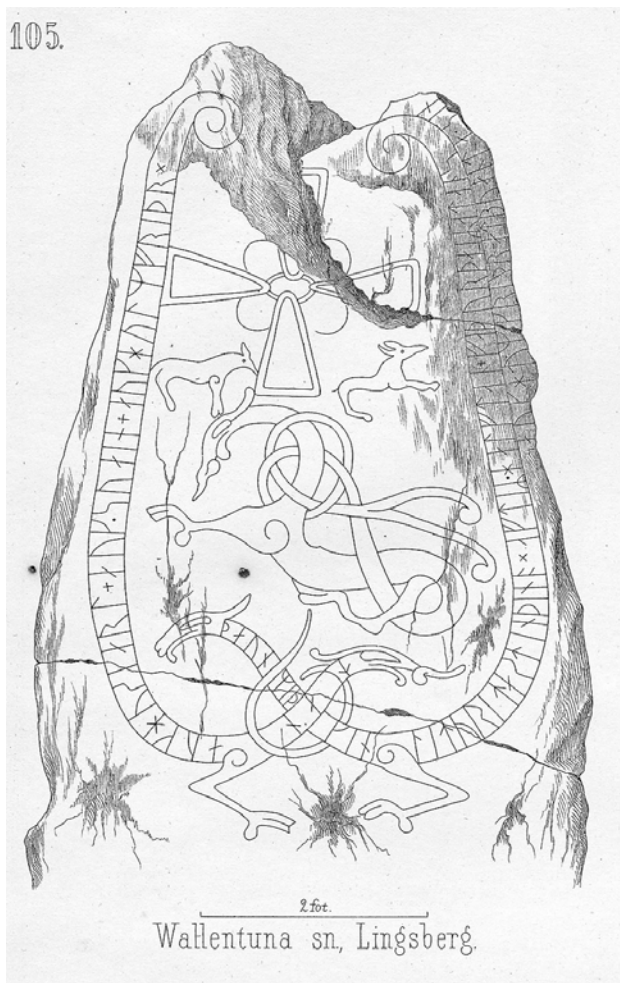


- ▲ Boplats
- ◆ Gravfält

Den yngre järnåldern och den tidiga medeltidens samhälle ca 400 e Kr- 1100 e Kr. Angarnsjöns utsträckning uppskattad utifrån topografi.



Rekonstruktion av en vikingatida broanläggning. Teckning av Mats Vänehem, Stockholms läns museum.



Runsten nr: U240 "Dan och Huskarl och Sven och Holmfrid, moder och söner, lät resa denna sten till minne av Halvdan, fader till Dan och hans bröder, och Holmfrid efter sin make"

Runstenarna vid Lingsberg är resta av de tre bröderna Dan, Huskarl och Sven samt deras mor Holmfrid över Halvdan som var far till bröderna och make till Holmfrid. Dessutom tillägnas stenarna brödernas farfar Ulvrik som har varit i England och tagit två gälder. Förmodligen är stenarna resta postumt efter Ulvrik eftersom runstenarna går att datera till andra halvan av 1000-talet vilket är några decennier senare än den sista danagälden. Ulvrik har förmodligen varit i tjänst hos den danske kungen Knut den store som utkrävde skatter (gäld) av engelsmännen. Det Knut erbjöd var beskydd från vikingahärjningar och man kan alltså beskriva hans affärsidé som ren maffiaverksamhet! Den sista gälden togs 1018 och bestod av mer än 30 000 kilo silver. Det fanns också andra kungar och stormän som föregick Knut. Till exempel den Toste, som förmodligen är identisk med Skoglar-Toste som finns omnämnd av Snorre Sturlasson på 1200-talet och den Torkel som tillsammans med Knut den store omnämns på en annan uppländsk runsten belägen i grannsocknen Orkesta (U344). Ja, det är till och med troligt att det är samma gälder som omtalas på runstenarna. Det finns många tecken på att Knut har haft ett inflytande över Mälardalen under en period på 1000-talet och förmodligen hade han kontakt med uppländska storbönder som var villiga att följa med på resorna. Gälderna gjorde att ett antal bönder fick ett extra tillskott av silver och förmodligen också status och höjd prestige. En av dessa satt i Ling.



Runsten nr: U241 "Och Dan och Huskarl och Sven lät resa stenen efter Ulvrik, sin färfar. Han bade i England uppburit två gälder. Gud och guds moder hjälpe faderns och sonens själar."

Gravfälten från yngre järnålder utgörs av RAÄ 251 som innehåller högbegravningar vilket är typiskt för tidsperioden och de båda gravfälten RAÄ 229-230 vilka innehåller fynd från 900-talet e.Kr samt en skelettgrav som förmodligen ligger i 1000-talet, alltså samtida med runstenarna. Var gården Ling ursprungligen har legat är något osäkert. Ett läge tycks ha varit mellan de båda gravfälten RAÄ 229-230. Det är heller inte uteslutet att ett annat läge är intill RAÄ 251, alltså ungefär vid dagens Lingsberg. Det är mycket möjligt, kanske till och med troligt, att vi ursprungligen har haft två gårdar som till slut har bildat Lingsberg.

Lingberg bildar säteri och bebyggs

Gården eller byn Ling⁷, senare Lingsberg, omnämns tidigast 1318 i de historiska källorna då Jakob och Lars i Ling omnämns. 1354 bytte Ulf Jakobsson till mark i Ling av domprosten Laurentius i Uppsala. Gården tycks därefter vara skattejord, alltså en "vanlig" bondgård. (Lingh, omnämnt 1318, 1354, 1458, 1535-1630-tal.)⁷

Vid 1600-talets början bestod gården Ling av två skattegårdar varav den ena kallades Eklunda. År 1626 förvärvade Carl Carlsson Gyllenhielm frälserätten till de två skattegårdarna och 1632 jordägarätten till den större gården. På 1630-talet fick Gyllenhielm sätesfrihet⁸ och bebyggde säteriet Lingsberg.⁹

Gyllenhielm var oäkta son till Karl IX och därmed halvbror till Gustav II Adolf. Gyllenhielm fick en furstes uppfostran och blev 1620 utsedd till riksamiral. Han fick av sin halvbror fler förläningar, bl.a. Huseby och Karlberg där han 1632 uppförde föregångaren till Karlbergs slott. Lingsberg har under en period under 1700-talets mitt tillhört släkten Anckarström som efter mordet på kung Gustav III tog namnet Löwenström.

Vid säteriundersökningar år 1681¹⁰ och 1709 antecknades att säteribyggnaden var "nederrött" (ruttnad) och ej kunde godkännas, samt att gården brukades av arrendator. 1728 noterades att karaktärsbyggnaden av trä var uppsatt för länge sedan men ej färdig, 1747 noterades att gården var väl bebyggd.¹¹



Bild Lingsbergs gård. Mangårdsbyggnaden är uppförd under 1700-talet och ombyggd under 1800-talet med flygelbyggnader från 1800-talets början.

⁷ "Ling" är troligen samma ord som ljung.

⁸ Sätesfrihet innebar att om man uppförde ett ståndsmässigt bostadshus på en gård befriades man från skatt. Under 1600-talets stormaktstid byggdes ett stort antal gårdar om till säterier. Ett karaktäristiskt 1600-talsäterie hade en huvudbyggnad och flyglar i räta vinklar mot varandra.

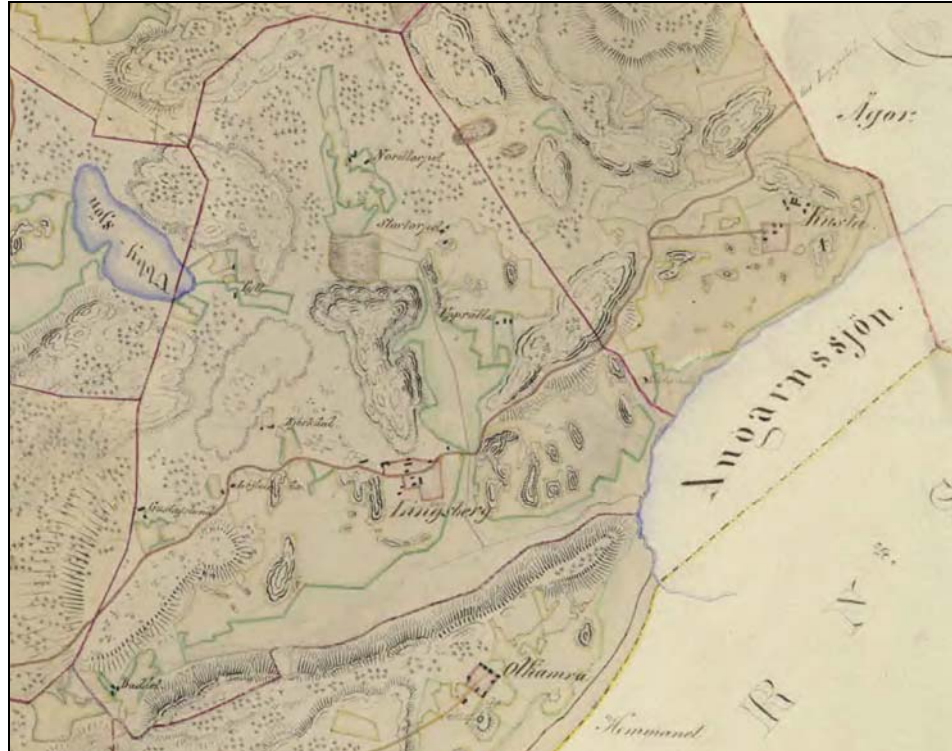
⁹ Nordström, Alf, s. 52

¹⁰ 1680 blev det förbjudet att grunda nya säterier och de befintliga rannsakades. Många sätesgårdar dömdes "under skatten" för att de inte var ståndsmässigt bebyggda.

¹¹ Skoglund, s. 222

Torp under Lingsberg

Lingsbergs ägor var i äldre tid omfattande. De många säterierna som bildats på 1600-talet medförde stora behov av arbetskraft för driften. Detta löstes genom dagsverksplikt för de underlydande gårdarna och torpen. På säteriernas marker anlades dagsverkstorp. Till Lingsberg hörde 1851 torpen Upprätta, Stortorpet, Norrtorpet, Björkdal, Pytt (senare Gröndal), Löflunda, Gustavslund och Baddet.

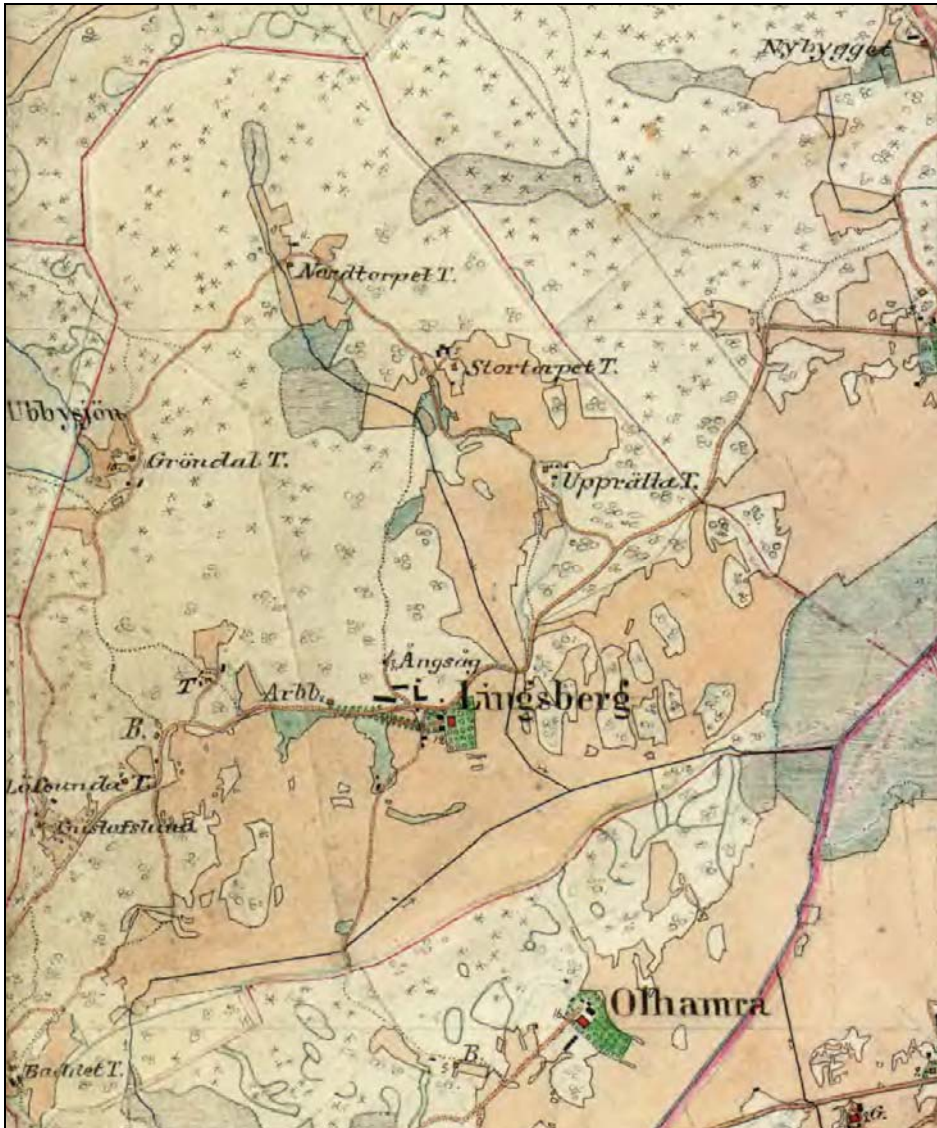


Utsnitt ur sockenkarta, Vallentuna socken 1851, Lantmäteriet Gävle. Lingsbergs ägor markerade med röd linje.

Lingsbergs ägor styckas

Avstyckningar från fastigheten Lingsberg påbörjas under 1920-talets början. 1924 styckas torpen Gustavslund, Skolan/Björkhaga, Lövlunda, Björkedal, Gröndal, Baddet, Upprätta, Stortorpet och Norrtorpet.¹² Flera av torpen har i sen tid åter styckats och bebyggts med ny bostadsbebyggelse.

¹² Avstyckningshandlingar, 1924, Lantmäteriverket



Utsnitt ur Häradskartan 1901, Lantmäteriet Gävle. Lingsbergs ägor markerade med röd linje.

Ägarlängd Lingsbergs gård

(Ej fullständig. Årtal härrör sig från uppgifter om ägare vid tidpunkten.)

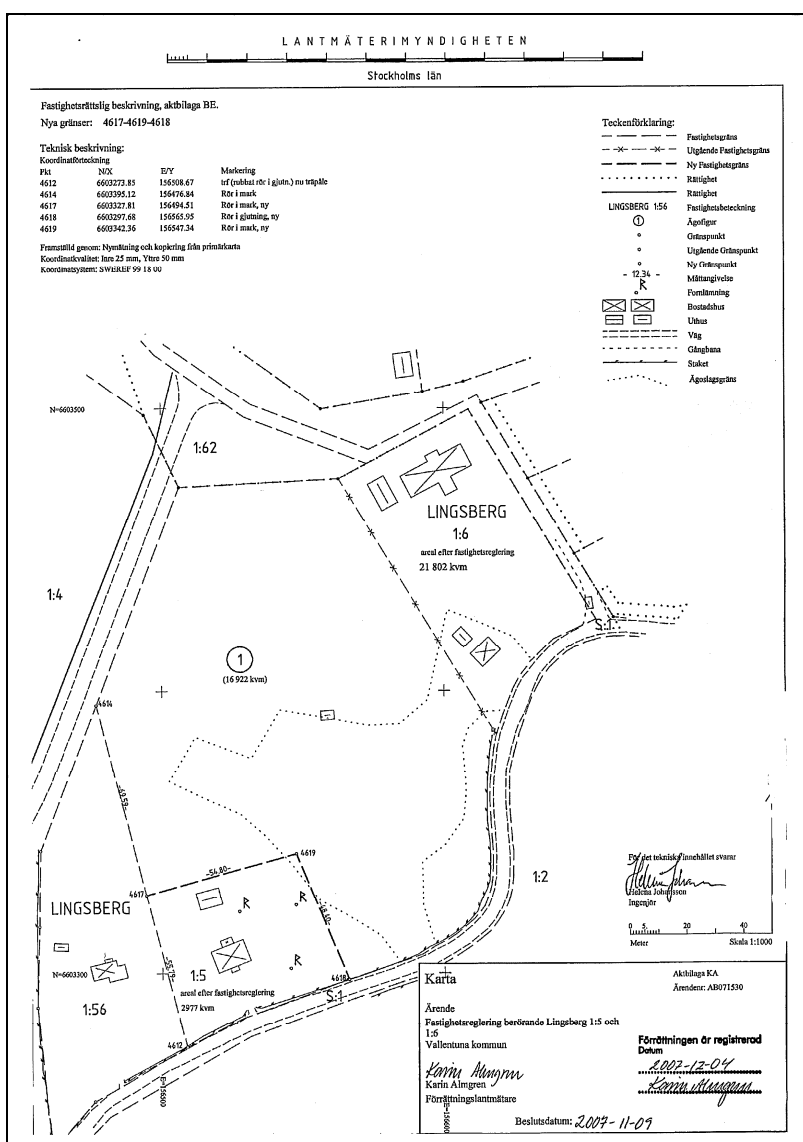
Medeltid	Kyrkan
Medeltid	Ulf Jakobsson köper av kyrkan
1626	Riksamiralen Carl Carlsson Gyllenhielm
1632	Vice presidenten doktor Olf Bure (livmedikus hos Gustav II Adolf)
1655	Bures dotter Anna, gift med generalmajoren friherre Henrik Rehbinder
1690	Sonen majoren Gustaf Rehbinder, gift med Maria Wärnschöld
1711	Kaptenen Nils Lagerfelt
1722	Friherrinnan Hedvig Eleonora Fägersköld, gift med en brorson till Gustaf Rehbinder.
1725	Fru Märta Juliana Rosenstierna, gift med överstelöjtnanten Johan von Speckt
1750	Majoren Daniel Pfeiff och hans hustru Anna Lilliemark
1757	Kanslirådet Baltzar Philip von Kemna och hans hustru Hedvig Ulrika Drufwa, omgift med Överstelöjtnanten Jakob Johan Anckarström (far till Johan Jakob Anckarström, Gustav III:s mördare)
1777	Sonen ryttmästaren Gustaf Adolf Löwenström (namnbyte från Anckarström) (instiftade 1811 Löwenströmska lasarettet i Hammarby)
1798	Skomakarmästare Jöns Österberg
1805	Kaptenen friherre Nils Brauner
1824	Friherrinnan Ulrika Montgomery-Cederhielm
1835	Bonden Hans Jansson
1836	Sonen Johan Hansson
1861	Enkan Maria Ulrika Olofsdotter, född Hansson
1893	Johan Albert Hansson, gift med Laura Maria Fåhrens
1923	Ägare Kaptenen F. af Sandeberg
1924-1925	Ernst Widengren, Nils Widengren och Carl Th. Jacobsson köper fastigheten på exekutiv auktion
1925-1941	Fredrik Sandin
1941-1948	Dödsboet efter Anders Fredrik Sandin
1948-1952	Ingenjör Tage Kinberg
1952-1952	Oskar Mauriz Ekendahl
1952-1964	Olof Lennart Thor
1964-1965	Tandläkare Henrik Forsbeck
1966-2008	Stockholms stad
2008-	Lingsberg Säteri AB

Torpet Lövlunda, fastigheten Lingsberg 1:6

Bakgrund och historik

Namnet förekommer som torp under Lingsberg under tidigt 1700-tal och kallas då "Löflund". Själva byggnaden är en enkelstuga och härrör troligen från 1700- eller tidigt 1800-tal. Möjligen kan byggnaden dateras mer exakt vid en dendrokronologisk undersökning av timret.

När torpet kom till är okänt men i mantals- och husförhörlängder kan torpet Lövlundas innevånare följas ned till tidigt 1700-tal. I torpet bodde torpare som gjorde dagsverken på Lingsbergs säteri. Torpet styckades av från Lingsberg 1924. Ett nytt kompletterande bostadshus uppfördes på fastigheten 2005. Mark från den intilliggande fastigheten Lingsberg 1:5 lades till fastigheten 2007.



Fastighetskarta 2007 över fastigheterna Lingsberg 1:6 (Torpet Lövlunda) och Lingsberg 1:5 (Lingsbergs gamla skola).

Byggnaden utgör ett exempel på enkel torpbebyggelse i äldre tider och har en bevarad enkelstugeplan. Dörr- och fönstersnickerier har i sen tid ersatts med nya (nya karmar och bågar och entrédörr). Under 1970-talet hade fönsterna ännu ett par 1700-talsbeslag kvar vilka ersatts med nya med modern utformning.



Torpet Lövlunda, bild ur byggnadsinventering, Ulf Boëthius, 1970, Stockholms läns museums arkiv.

Ägarlängd

-1924	Lingsbergs gård
1925-1941	Fredrik Sandin
1941-1948	Dödsboet efter Anders Fredrik Sandin
1948-1969	Alma Sandin
1969-1970	Kurt Lindwall
1970-1971	Ulla Elisabeth Inge
1971-1973	Stig Franzén
1973-2004	Leg. Läkare Margareta Englund (senare Rubin)
2004-	Lars-Helge och Christina Strömquist

Torpare¹

1727 och 1745 1745	Erik Mattsson Erik Mattsson och Gustaf Ersson
1745 och 1757	Gustaf Ersson
1794 och 1795	Erik Ersson
1815 och 1821	Jan Mattsson
18??-1862	Torpare Carl-Gustaf Löthberg, f. 1806 i Täby, änkring 1860. Sonen Frans Gustaf, f. 1838, dottern Johanna Margareta, f. 1845 (samt gifte sonen Carl August, f. 1831 och hans hustru Johanna, f. 1835 som flyttar 1861).
1862-1867	Torparen Johan Kersberg, f. 1832 med hustrun Charlotta, f. 1830. Barnen: August, f. 1857, Charlotta, f. 1859, Ella, f. 1826, Erika, f. 1864.
1863-1864	Johan Gustaf Ekström, f. 1837
1867-1867	Torpare Anders Peter Söderberg, f. 1842 samt hustrun Charlotta Tarfling, f. 1837 Barnen: Charlotta Eugenia, f. 1867
1867-1868	Mjölkarrendator Carl Anders Johansson, f. 1848 samt hustrun Ulrika, f. 1832. Carl Ludvig Nylander samt Sophia Månsdotter, piga, f. 1839
1868-1869	Mjölkarrendator Carl August Lutterman, f. 1842 samt hustrun Sophia Mathilda Edlund, f. 1846. Barnen: Carl Wilhelm, f. 1868, d. 1868
1869-1874	Torparen Frans Gustaf Löthberg, f. 1838 samt hustrun Albertina Grindberg, f. 1830. Barnen: Carl, f. 1855, Sofia, f. 1860, Frans, f. 1867, Ida, f. 1869, Johan, f. 1871, Josefina, f. 1874. Svärmor Enkan Ulrika Grindberg, f. 1797
1876-1878	Mjölkarrendatorn Johan Isaksson, f. 1837 samt hustrun Lovisa Mattsdotter, f. 1833. Barnen: Erika, f. 1861, Tvillingarna Johan och Emma, f. 1864 Barnhusbarnen: Fredrika Lindberg, f. 1871, Clara Berggren, f. 1853 (inflyttade 1877)
1878-1915	Mjölkarrendator, Arbetare Johan Vilhelm Salén, f. 1835 samt hustrun Charlotta Vilhelmina, f. 1834. Barnen: Sömmerska Bernhardina, f. 1866 (utflyttad 1884, hitflyttad 1890, utflyttad 1896) med ett oäkta barn samt Hilda, f. 1864 (utflyttad 1885, hitflyttad 1895, utflyttad 1896).
1915-1916	Grovarbetare Gustaf Alfred Severin Pettersson, f. 1884 samt hustrun Ebba Sofia Maria. Barnen: Anna Lisa Maria, f. 1913, Johan Alfred Severin, f. 1914
1921-1922	Hyresgäst Jordbruksarbetare August Anshelm Eriksson, f. 1873, 1897 gift med Anna Fredrika Eriksson, f. 1878. Barnen: Anton, f. 1908, Albert, f. 1913, jordbruksarbetare Artur, f. 1902.

¹ Uppgifterna fram till 1862 endast uppgifter om inneboende under det aktuella året.

Torpet Lövlunda – Nuvarande utseende

Exteriör

Knuttimrad enkelstuga med åstak på murad naturstensgrund. Fasader och vindskivor avfärgade faluröda. Taket är ett sadeltak täckt med enkupigt lertegel. Den höga skorstenen är vitputsad med profilerat krön och svartmålad plåtbeslagning. Rödfärgade hängrännor av trä på konsoler av trä.

Fönsterna är enkla tvåluftsbågar med sex rutor. Karmar och bågar är sentida och hängda på raka stolpgångjärn. Bågarna är målade i en grön ton. Vitmålade raka fönsterfoder av sen tillverkning.

Entrédörren är sentida, klädd med liggande profilerad panel målad i gulaktig ton, hängd på raka stolpgångjärn. Sentida lås och trycken. Framför dörren har räcken och fasta sittbänkar tillfogats trappan i sen tid.



Torpet Lövlunda från söder.



Torpet Lövlunda från norr.



Torpet Lövlunda från väster.

Interiör

Byggnaden utgörs av en enkelstuga med bevarad spis i stugan och en öppen spis i kammaren. I stugan finns ett bevarat äldre brett brädgolv och synliga takbjälkar. Vid en sentida renovering har timmerväggarna i stugan gjorts synliga och samtlig inredning rengjorts från färg. Dörr- och golvlistor är sannolikt tillverkade i sen tid med äldre som förebild.

Stuga

- Golv:** Breda brädgolv spikade med handsmidd spik. Troligen nytillverkad golvlist med fasad profil, målade i gulockra.
- Väggar:** Liggtimmerväggar, omålade.
- Tak:** Tak av brädor med synliga takbjälkar, omålade.
- Dörrar:** Bräddörrar med tvärsålar till kammare och farstu målade i brunbeige ton, nytillverkade i gammal stil. Breda dörrfoder med liten profil i innerkant och spikade med nytillverkad handsmidd spik, målade i gulockra ton, nytillverkade med äldre som förebild.
- Spis:** Murad spis med bakugn. Bakugnslucka av järn.



Stugan med brett brädgolv och spis med murad kupa.



Spis med murad kupa och bakugn i stugan.



Stugan med dörrar mot farstu till höger och kammare till vänster.

Kammare

- Golv: Brädgolv av smalare bredd än i stugan.
Väggar: Väggar inklädda med grånade (järnvitriolbehandlade?) brädor.
Tak: Tak av brädor med synliga takbjälkar, omålat.
Dörrar: Bräddörrar med tvärsålar till farstu och stuga målade i brunbeige ton, nytillverkade i äldre stil. Dörrfoder, nytillverkade, omålade.
Spis: Murad öppen spis.



Dörrar och foder tillverkade i sen tid. Väggar klädda med slät, grånad panel.



Öppen spis i kammaren.

Farstu

- Golv: Brädgolv av smalare bredd än i stugan. Golvlist med fasad profil, brunmålad.
Väggar: Omålade liggtimmerväggar, en del inklädd med slät panel.
Dörrar: Bräddörrar med tvärsålar och bandgångjärn till stuga och kammare målade i brunbeige. Breda brunmålade dörrfoder, ingen profil. Nyttillverkade i äldre stil.
Trappa: Sentida trappa av trä till vind inredd i sen tid.



Dörr till stugan i fartun.

Ekonomibyggnader

Två uthusbyggnader använda till förråd med dusch samt dass. Båda är uppförda i sen tid med användning av virke från en äldre gård i Vallentuna.



Förråd och dusch uppfört av timmer från en äldre byggnad i Vallentuna.



Dass uppfört av timmer från en äldre byggnad i Vallentuna.

Lingsbergs gamla skola/Björkhaga

Bakgrund och historik

Skolan i Lingsberg uppfördes 1884. Den allmänna skolplikten infördes 1842 och den obligatoriska folkskolan fastställde att det skulle finnas minst en skola i varje socken och att alla barn måste gå i skolan.¹ Men det dröjde innan alla barn fick undervisning och skolor byggdes.

I Vallentuna uppfördes en skola 1864 (nuvarande Klockargården). Nya småskolor uppfördes 1884 i Ubby (senare Veda skola) och i Lingsberg efter påtryckningar från Folkskoleinspektören.²

Redan 1885 beslöts att undervisningen i Lingsbergs skola skulle upphöra tills vidare då barnen var så få. Huset var då obebott. Senare samma år hyrdes kammare och kök ut till mjölnare Sander på Väsby för sex månader, skolsalen skulle hållas stängd.³

1886 inrättades en ny småskoleläraryrkesbefattning till Lingsbergs skola. Skolan skulle drivas 8 månader om året och klassen vara treklassig. Efter de tre åren skulle de få undervisning i Vallentuna skola.⁴ När skolan lades ned helt är inte känt, men undervisningen upphörde troligen omkring 1900.

1923 köpte Edvard Brunnberg fastigheten av Lingsberg gård. Edvard Brunnberg var skräddare i Stockholm och hade i flera år innan han köpte gamla skolan hyrt olika sommarställen i Vallentuna. Under åren 1912-14 och 1920-23 hade han hyrt gamla skolan.⁵ Huset fick namnet Björkhaga efter familjen Brunnberg efter de många björkar som då fanns på tomten.



Edvard och Gustav Brunnberg framför Björkhaga i Lingsberg. Fotograf okänd, motiv ca 1925, fotografi från Vallentuna kommuns bildarkiv.

¹ Andersson, Josef, s. 16

² Andersson, Josef, s. 24

³ Svante Berg

⁴ Svante Berg

⁵ Svante Berg



Edvard och hans hustru Matilda Brunberg vid Björkbaga i Lingsberg. Fotograf: Maurits Brunberg, 1930. Fotografi från Vallentuna kommuns bildarkiv.

Brunbergs yngste son (av sju) Malte köpte huset av föräldrarnas sterbhus 1958.⁶ Malte var född 1916 i Stockholm och bodde i huset fram till sin död 2004. Under flera år arbetade Malte på Lingsbergs gård som jordbruks- och skogsarbetare.⁷ Han var intresserad av djur och natur och var självförsörjande på ved och grönsaker och skötte hus och mark noga.⁸ Malte drev också hargård och hade upp till 37 burar med kullar upp till sex ungar. Hararna var av svensk stam och planterades ut i jaktmarker.⁹ Men framför allt korsade han skogs- och fältharar att användas till forskning, av bl.a. läkemedelsföretaget Astra.¹⁰

⁶ Ann-Kristin Dagberg

⁷ Erol Sandqvist

⁸ Vallentunasteget, 2007

⁹ Aftonbladet, 1951

¹⁰ Erol Sandqvist



Malte Brunnberg med pärluggla. Foto från Anne-Kristin Dagberg.

På tomten anlades på 1930-talet en tennisbana av Brunnbergs. Malte spelade ofta tennis och var som 80 åring ännu aktiv. Malte var en av de första aktiva i Vallentuna Tennisklubb.¹¹ Han lärde traktens ungdomar spela tennis och anordnade tävlingar på sin tennisbana.¹²



Tennisbanan, ca 1935. Foto från Anne-Kristin Dagberg.

Han var angelägen om husets och egendomens skulle skötas och sparas som en "grön lunga" och donerade därför fastigheten till Naturskyddsföreningen.

Då Naturskyddsföreningen inte var intresserade av att sköta fastigheten såldes den.

¹¹ Vallentunasteget, 2005

¹² Erolf Sandqvist

Enligt Malte Brunnbergs testamente avstyckas en mindre areal av fastigheten 2006 till förmån för hans brorsons intilliggande fastighet Lingsberg 1:56.

Fastigheten styckas 2007, då den större delen av marken läggs till fastigheten Lingsberg 1:6.

Ägarlängd

1884–1923	Lingsbergs säteri
1923–1958	Edvard Brunnberg
1958–2004	Malte Brunnberg
2004–2008	Naturskyddsföreningen
2008-	Bo Magnus och Lina Christina Jansson

Inneboende

1885	Mjöltnare Sander hyr kammare och kök. Salen skulle stå tom.
1888–1900	Folkskolläraren Carl Magnus Lundgren, f. 1839 samt hustrun Margareta Jansdotter, f. 1848. Barnen: Elin, f. 1872 (utflyttad 1888), Anna, f. 1874 (utflyttad 1891), Alfhild, f. 1876 (utflyttad 1891), Maria, f. 1879 (utflyttad 1894), Carl Gustaf, f. 1885.
1900-talets början	Skogshuggarförläggning under de år företaget Högelin & Zeipel avverkade skog vid Lingsberg. ¹³
1902–1902	Skräddare Axel Emanuel Bengtsson, f. 1866 samt enkan Paulina Ström, f. 1866. Barnen: Axel, f. 1890 och Baltzar, f. 1891.
1912-1914	Edvard Brunnberg
1920-1923	Edvard Brunnberg

¹³ Svante Berg

Skolbyggnaden

Byggnaden bevarar både till sin exteriör och interiör i huvudsak sitt ursprungliga utseende från uppförandetiden år 1884.

Den ursprungliga entrén till skolan var i fasadens norra sida, sannolikt med två ingångar – en entré till lärarinnebostaden och en entré till skolsalen. Ingen entré fanns åt söder.

En veranda och entré tillfogades byggnaden å den södra sidan år 1927. Troligen ändras vid samma tid den norra farstukvisten som byggs in med ett trapphus med ingång till vinden. Samtidigt förstoras vindsfönsterna i gavlarna och små fönster till kattvindar tas upp.

Fasaden och tillbyggnaderna renoverades år 1977.



Lingsbergs skola/Björkbaga innan verandan mot vägen uppförts. Fotograf okänd, ca 1926. Foto från Vallentuna kommuns bildarkiv.



Lingsbergs skola/Björkhaga. Fasad åt norr med den f.d. farstuvisten. Fotograf Maurits Brunnberg, 1923. Foto från Vallentuna kommun, bildarkivet.



Lingsbergs skola/Björkbaga innan inredning av vinden. Fotograf okänd, ca 1925. Foto från Vallentuna kommun, bildarkivet.



Lingsbergs skola/Björkbaga, ca 1930 med tillbyggnade åt norr med ursprunglig dörr. Foto från Anne-Kristin Dagberg

Nuvarande utseende

Exteriör

Byggnaden är uppförd i en våning i en reveterad plankstomme samt med senare inredd vind. Grunden utgörs av en murad naturstensgrund, även i tillbyggnader. Snedställd, brunmålad fotbräda av trä.

Fasaderna är spritputsade och avfärgade i en ljus rosa kulör med slätputsade, vitt avfärgade hörn och fönsteromfattningar.



Lingsbergs gamla skola från 1884 åt Lingsbergsvägen med tillbyggd fastu med överliggande balkong från 1927, renoverad 1977.



Utskjutande takfot med profilerade takkonsoler målade rosa.



Rosa spritputs, murad naturstensgrund, snedställd brunmålad fotbräda.

Taket är lagt med tvåkupigt betongtegel, lagt 1985. Tegelnock. Vitmålade vind- och täckskivor av trä. Skorsten med profilerat krön och plåtöverbeslagning.



Skorsten med profilerat krön.



Tvåkupigt betongtegel lagt 1985.

Fönsterna utgörs av fyrluftsfönster med sex rutor med handblåsta glas. Fönsterna är ursprungliga och har en utformning och indelning av en typ vanlig under 1880-talet. Bågarna är enkla med lösa innerbågar. Fönsterbeslagen har utformning som var vanliga efter 1800-talets mitt. Brunmålade bågar med möjligen en underliggande grön färg.



Ursprungliga fönstersnickerier och beslagning med tidstypisk 1880-talsutformning.



Gångjärn typiska efter 1800-talets mitt.



Hörnjärn, 1880-talsfönster.

Vindsfönster i gavlar tvåluftsfönster med sex rutor härrörande från 1920-talet. Beslagstyper av tidig 1900-talstyp med infällda stolpgångjärn med konisk kula och pressade, kupiga hörnjärn. Två små enkla, enrutsfönster å vardera gaveln till kattvindar upptagna på 1920-talet.



Lingsbergs gamla skola mot öster. Vindsfönster förstoraade 1927, kattvindsfönster upptagna 1927.



Vindsfönster med snickerier från 1920-talet.



Fönster till kattvindar från 1927.

Farstukvist med överliggande balkong utförd 1927, renoverad 1977 med bl.a. nya dörrar och fönster samt troligen ny panel och balkongräcke. Farstukvistens fasader täcks av en liggande fasspontpanel, målad rosa med vita hörnbrädor. Kvisten står på en murad naturstensgrund. Gjuten trappa med fem steg utförd 1970-tal. Fönsterna i farstukvisten utgörs av tvåluftsfönster med sex rutor. Bågarna är kopplade och försedda av sentida raka stolpgångjärn. Vitmålade, raka fönsterfoder av trä. Entrédörr typisk för 1970-talet med smal panel och rombisk glasruta. Fönster på vardera sidan av entrédörren sentida enlufts-fönster med sex rutor, hängda på raka stolpgångjärn.



Farstukvist med fronton och överliggande balkong utförd 1927, renoverad 1977.



Dörr till fastukvis, 1970-tal.



Fönstersnickerier i farstukvist, 1970-tal.



Fönstersnickerier farstukvist, 1970-tal.



Farstuvisten står på en murad naturstensgrund.

Balkongdörr av sentida typ med glasruta. Enluftsönster med tre rutor på vardera sidan om balkongdörren är försedda med stolpgångjärn med konisk kula och pressade beslag av tidig 1900-talstyp och härrör från 1927 års farstutillbyggnad.



Den ursprungliga balkongdörren har ersatts mot ny i sen tid, intilliggande fönster från 1927.

Tillbyggnaden åt norr har brutet tak och fasader klädda med rosa fasspontpanel med vita hörn och fönsteromfattningar. Fönsterna är sentida, kopplade, brunmålade enrutsfönster. Entrén utgörs av en sentida dörr med fiskbenställd panel och rombisk glasruta samt överliggande skärmtak av korrugererad plåt.



Lingsbergs gamla skola med tillbyggnad mot norr utförd 1927, troligen renoverad 1970-tal.



Lingsbergs gamla skola med tillbyggnad åt norr.



Lingsbergs gamla skola mot väster.

Uthus

Uthuset är uppfört 1979 av den dåvarande ägaren Malte Brunnberg och ersatte ett äldre uthus.



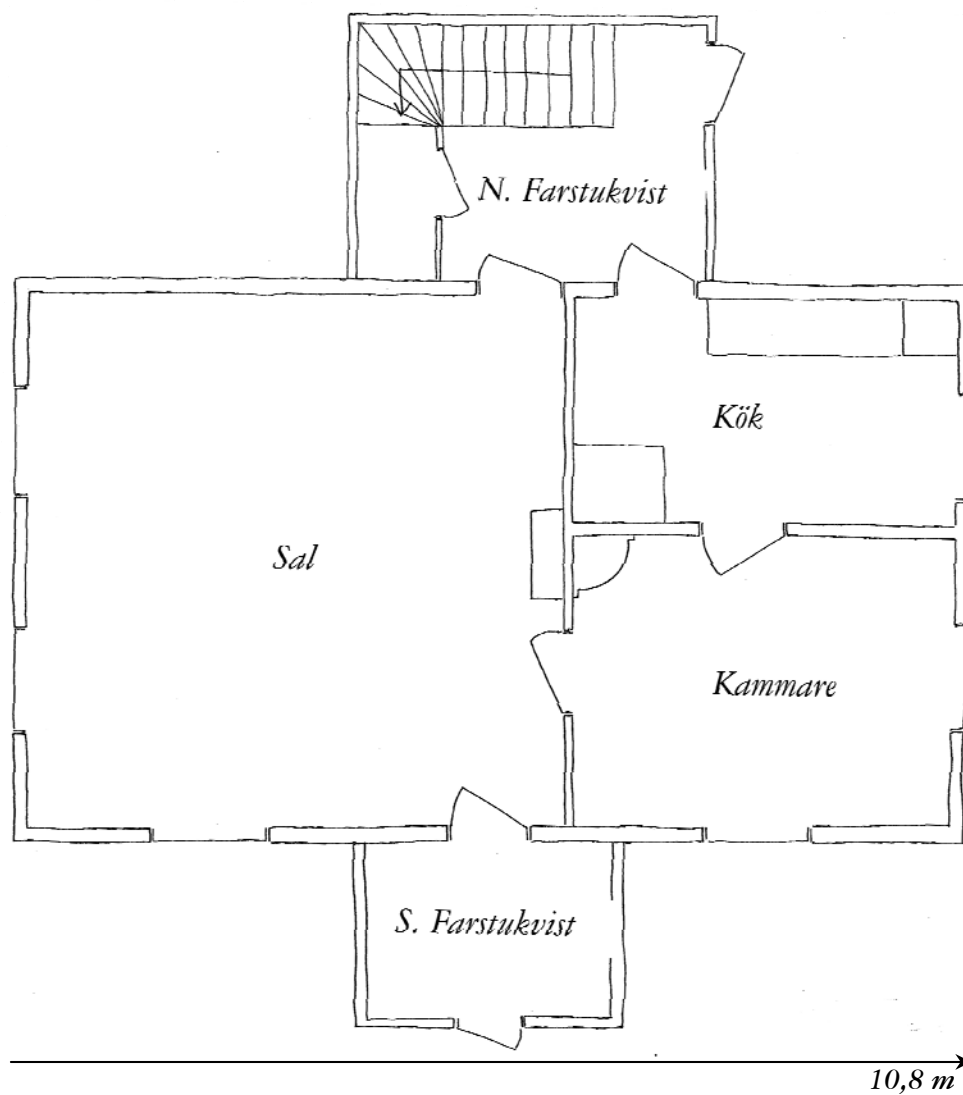
Ekonomibyggnad uppförd 1979.



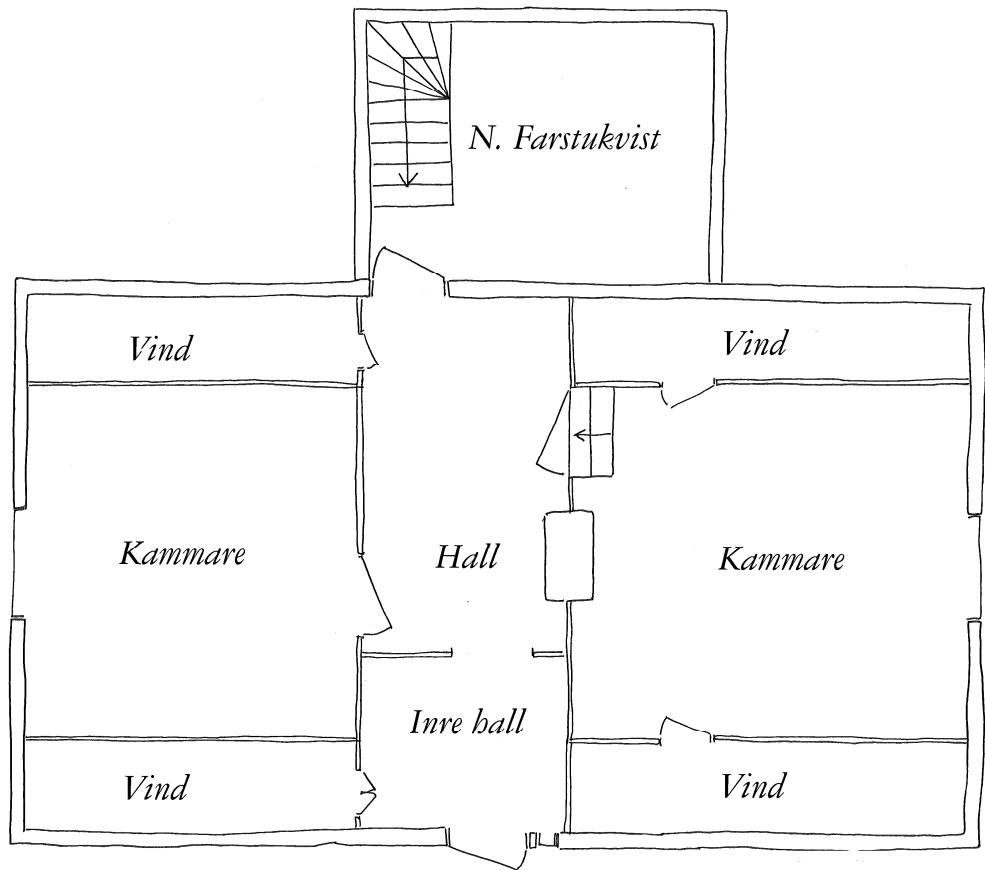
Källare med grästak, troligen tidigt 1900-tal.

Interiör

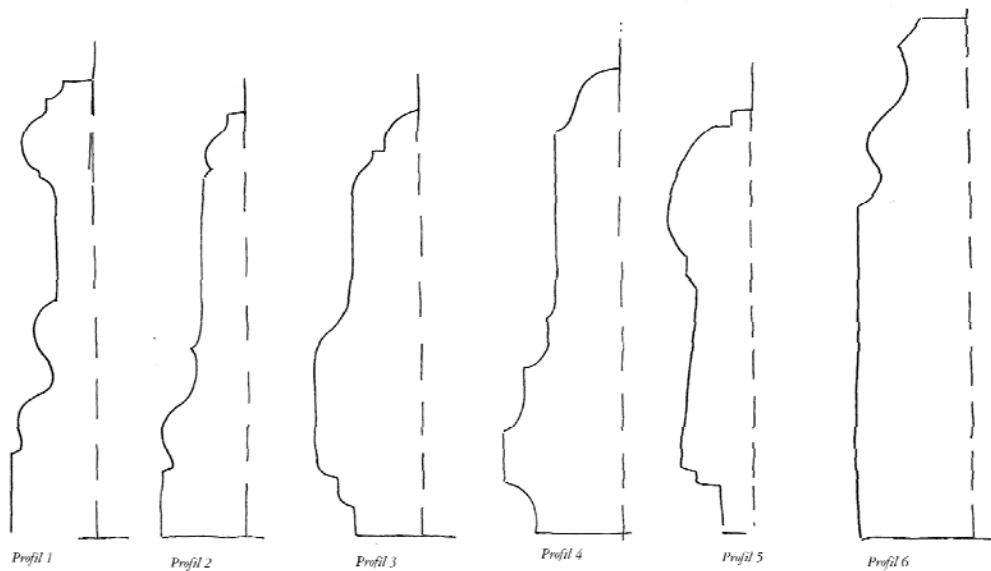
Planlösningen i skolans bottenvåning är intakt sedan byggnadstiden och utgörs av en stor skolsal med intilliggande lärarinnebostad utgörande kammare och kök. Vinden är möjligen inredd under 1920-talet med hall och två kammare, möjligen kan vindsgolvet vara sänkt.



Lingsbergs gamla skola. Nb. Uppmätt av Lisa Sundström, 2009.



Lingsbergs gamla skola. Vind. Översiktlig planlösning. Lisa Sundström, 2009.



Lister, se hänvisning nedan. Uppmätta av Lisa Sundström och Lars Andersson, 2009. (Profil 1, 10,5 cm hög, profil 2, 10 cm hög, profil 3, 10 cm hög, profil 4, 10,8 cm hög, profil 5, 10 cm hög, profil 6, 12 cm hög)

S. Farstukvist

Golv:	Kvadratiska plastrutor, röda.
Golvlist:	Slät, rak, smal, vitmålad golvlist.
Väggar:	Pärilsponspanel, ljusgrön.
Tak:	Pärilsponspanel, vit.
Taklist:	Smal, vit, hålkälslist.
Fönsterfoder:	Smala, raka, vitmålade fönsterfoder.
Entrédörr:	Slät, vitmålad dörr med rombisk glasruta.
Dörr till skolsal:	Spegeldörr försatt med slät, vitmålad skiva. Dörrvred av tidig 1900-talstyp med trähandtag och kula.



Entrédörr, insida i farstukvist.



Dörr i farstukvist mot skolsal.



Pärilsponspanelade väggar och tak i farstukvist.

Sal

- Golv:** Breda lackade trägolv. Brädor av skiftande bredd, ca 20 – 35 cm breda brädor. Kilsågat golv. Fris i gavlarna. (Enligt uppgift omlagt 1987.)
- Golvlist:** Ca 19,5 cm hög, vitmålad golvlist med liten fasning i överkant.
- Väggar:** Tapeter. Två underliggande tapetlager, den understa en blåmönstrad tapet.
- Tak:** Pappspänt, vitt tak. Takrosett i stuck.
- Taklist:** Vit hålkälslist.
- Dörr till s. farstu:** Fyrfyllningsdörr, vitmålad. Profilerat foder (profil 3). Stolpgångjärn med konisk kula (utformning vanlig under tidigt 1900-tal.
Ett underliggande färglager framkom där dörrfodret hade en ljusgrå ton och dörrens ramverk en mörkare gröngrå ton och dörrspeglarna en ljusgrå ton.
- Dörr till kammare:** Fyrfyllningsdörr, vitmålad. Profilerat foder (profil 1). Stolpgångjärn med konisk kula (utformning vanlig under tidigt 1900-tal.
Ett underliggande färglager framkom där dörrfodret hade en ljusgrå ton och dörrens ramverk en mörkare gröngrå ton och dörrspeglarna en ljusgrå ton.
- Dörr till n. farstun:** Trefyllningsdörr. Profilerat foder (profil 2). Stolpgångjärn med konisk kula (utformning vanlig under tidigt 1900-tal.
Ett underliggande färglager framkom där dörrfodret hade en ljusgrå ton och dörrens ramverk en mörkare gröngrå ton och dörrspeglarna en ljusgrå ton.
- Garderob:** Inbyggd garderob med intapetserade väggar.
- Ugn:** Kakelugn av typen Wasaugnen, Stockholms kakelugnsmakeri, insatt 1977.
- Fönster:** Ytterbågar försedda med raka uppställningsbeslag av 1800-talstyp. Innerbågar invändigt försedda med pressade hörnjärn av tidig 1900-talstyp vilket möjligen kan innebära att fönsterna är försedda med innerbågar under tidigt 1900-tal. Profilerade, vitmålade fönsterfoder (profil 4).



Skolsal med breda brädgolv. Kakelugn från Stockholms kakelugnsmakeri, 1977. Till vänster dörr mot kammare, till höger mot södra farstuvisten.



Skolsal. Dörr mot södra farstukvisten upptagen 1927 i tidigare fönsteröppning.



Skolsal mot väster.



Skolsal mot norr. Dörr mot den norra farstukvisten. Ursprungliga entrén till skolsalen.



Fyrfyllningsdörr mot södra farstukvisten farstukvisten. Fyrfyllningsdörr till kammare.



Dörrvred och nyckelskylt i dörr mot s. farstukvisten. Stolpgångjärn med konisk kula på dörrar.



*Trefyllningsdörr mot den norra farstukvisten
(den ursprungliga entrén).*



Kakelugn, 1977, Stockholms kakelugnsmakeri.



Underliggande färg med ljusgrå foder och dörrspeglar med mörkare gröngrå ramverk på dörrar framkom på dörrar i sal och kammare.



Tre tapetlager i salen. Det understa lagret utgjordes av en blå tapet klistrad på tidningspapp från 1930-talet.



Nuvarande tapet med blommönster på ljus gul grund.



Takrosett i stuck i salen.



Raka uppställningsbeslag av 1800-talstyp på samtliga fönster.

Kammare

Golv:	Linoleum. Underliggande brädgolv av ca 33 cm breda brädor, obehandlat.
Golvlist:	Hög golvlist med liten fasning i övre kanten lika sal, vitmålad.
Tapeter:	Två tapetlager. Den övre tapeten lika sal men med blå grund.
Tak:	Vitmålat pappspänt tak.
Taklist:	Vitmålad hålkälslist.
Dörr till sal:	Fyrfyllningsdörr. Profilerat dörrfoder (profil 1). Vitmålad. Ett underliggande färglager utgjort av ljusgrå foder, gröngrå ramverk på dörr med ljusgrå speglar.
Dörr till kök:	Trefyllningsdörr. Profilerat dörrfoder (profil 2). Vitmålad. Ett underliggande färglager utgjort av ljusgrå foder, gröngrå ramverk på dörr med ljusgrå speglar.
Ugn:	Rund, vit kakelugn med mässingsluckor, inre luckor av järn. (Enligt uppgift omsatt 1990.)
Fönster:	Lika sal.



Kammaren med fyrfyllningsdörr mot sal samt rund vit kakelugn, sannolikt från byggnadstiden.



Kammern mot öster.



Kammaren mot söder.



Rund kakelugn i kammaren från byggnadstiden 1880-tal..



Yttre luckor av mässing (G. Eriksson, Eskilstuna).



Inre kakelugnluckor av järn.



Fyrfyllningsdörr till sal till vänster, trefyllningsdörr till kök till höger i bild.



Underliggande färgskikt på dörrar med ljusgrå foder och speglar, gröngrå dörrramverk.



Nuvarande tapet i kammaren, lika blommönster som i sal, blå grund.



Underliggande tapetlager.

Kök

Golv:	Kvadratiska plastrutor, gråblå.
Golvlist:	Smal, rak, vitmålad list.
Väggar:	Vitmålade vävtapeter. Gult kakel över bänkar och spis.
Tak:	Vita skivor i tak.
Fönster:	Lika kammare och sal.
Dörr åt kammare:	Spegeldörr klädd med vitmålad slät skiva, profilerade dörrfoder (profil 2).
Dörr åt n. farstun:	Spegeldörr klädd med vitmålad slät skiva, profilerade dörrfoder (profil 2).
Ugn:	Järnspis av modellen Husqvarna no 727 (tillverkas från 1930-talet).
Köksinredning:	Blåmålad köksinredning, troligen 40-50-tal.



Kök med järnspis.



Järnspis av fabrikatet Husqvarna no 727.



Inredning från 1940-50-talet.



Spegeldörr klädd med vit slät skiva mot n.

N. Farstuvist, nb

Golv:	Kvadratiska plastrutor, röda och gula.
Väggar:	Fasspontpanelade väggar målade ljusgröna i nedre delen, våning 2 mörkgröna.
Tak:	Fasspontpanelat tak.
Taklist:	Vitmålad hålkälslist.
Dörr till kök:	Trefyllningsdörr, profilerat foder (profil 2). Stolpgångjärn med konisk kula. Framkom underliggande färglager med ljusgrå foder och på dörren en mörkt grön färg och underst en grå färg.
Dörr till sal:	Trefyllningsdörr, profilerat foder (profil 2). Stolpgångjärn med konisk kula. Framkom underliggande färglager med ljusgrå foder och på dörren en mörkt grön färg och underst en grå färg.
Dörr till toalett:	Toalett inredd i farstu under sen tid. Slät, vitmålad dörr. Smalt, rakt, vitmålat foder.
Trappa:	Trätrappa, lackad, rund handledare av trä, mörkgrönt målat trappräcke.
Fönster:	Två kopplade sentida enrutsfönster. Släta, raka vita foder.



N. farstuvisten med trappa till vinden.



Trefyllningsdörrar till kök och skosal.



Dörrvred och nyckelskylt till trefyllningsdörrar i n. farstun.



Fasspontpanelade väggar i n. farstun.



Entrédörr från 1970-talet i norra farstun.

N. Farstuvist, öv

Huvuddelen av inredningen på vinden härrör sannolikt från 1920-talet.

Golv: Trägolv, ca 9 cm breda brädor, fernissat. Profilerad golvlister, mörkgrön.

Dörr till hall: Ramverksdörr med glasad övre del, 6 rutor, grönmålad. Profilerat dörrfoder (profil 5) målat mörkgrönt.



Norra farstuvistens andra våning med ingång till vinden, troligen inredd under 1920-talet.



Trapppräge i farstuns andra våning.



Farstuns andra våning med fasspontpanelade väggar och tak, fernissat brädgolv.

Hall

- Golv: Linoleum, parkettimiterande mönster (troligen underliggande brädgolv).
- Golvlist: Profilerad list (profil 6), målad blå.
- Väggar: Panelade väggar (smal fasad lockpanel), målade gröngrå. (Lucka till krypvind.) Hatthylla.
- Tak: Pappspänt, vitmålat tak.
- Taklist: Vitmålad hålkälslist.
- Dörr: Fyrfyllningsdörr till kammare. Profilerade dörrfoder med halvstavsprofil (profil 5). Mörkgrön. Stolpgångjärn med konisk kula.
- Dörr: Fyrfyllningsdörr till kammare. Profilerade dörrfoder med halvstavsprofil (profil 5). Mörkgrön. Stolpgångjärn med konisk kula.
- Dörr: Bräddörr till kattvind.
- Dörr: Dörr till rum 4 borttagen.



Hallen på vinden.



Hattbylla i hallen.



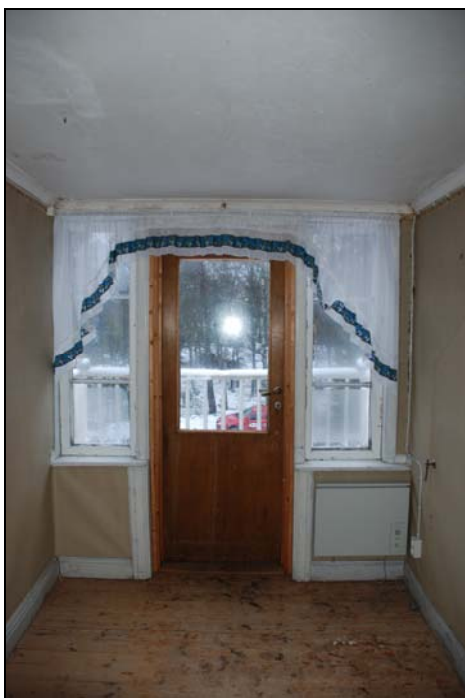
Fyrfyllningsdörr till kammare i öster.



Bräddörr till kattvind i hall.

Inre ball:

Golv:	Brädgolv, ca 9 cm brett, obehandlat.
Golvlist:	Golvlist med karnisprofil, gråvit.
Väggar:	Tapeter.
Tak:	Vitt pappspänt tak.
Taklist:	Vit hålkälslist.
Dörr till hall:	Dörr borttagen. Profilerat dörrfoder, gråvitt.
Dörr till balkong:	Sentida.
Dörr till kattvind:	Bräddörr.
Fönster:	Två enkla enluftsågar (härrör från 1927). Lösa innerågar.



Mindre rumi vindsvåning.



Mindre rum vindsvåning, ingen dörr till ball.



Bräddörr till kattvind.



Kattvind.



Spår på vägg kattvind med äldre tapet vid golv tyder möjligen på att vindsgolvet är sänkt.

Kammare åt väst:

- Golv: Ca 9 cm brett brädgolv, obehandlat. Golvnivån i kammaren är lägre än övriga vindsvåningen.
Golvlist: Golvlist med karnisprofil, gråmålad.
Väggar: Tapeter. Tapetserade dörrar till kattvindar.
Taklist: Vitmålad hålkälslist.
Tak: Tvåfallstak. Vitmålat pappspänt tak.
Dörr: Fyrfyllningsdörr. Profilerat dörrfoder med halvstavsprofil. Vit.
Dörrar: Tapetserade bräddörrar till kattvindar i norr och söder.



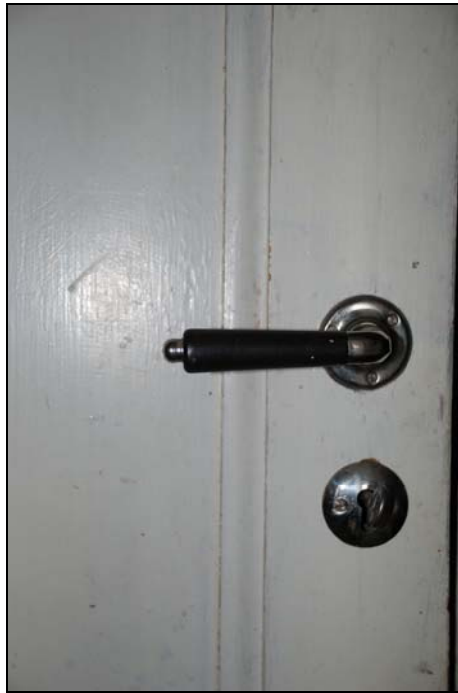
Vindskammare i öst med murstock.



Kammare mot öst.



Fyrfyllningsdörr i kammare.



Vred och nyckelskylt.



Tapetserad bräddörr till kattvind i kammare.



Nyckelhål och nyckel.



Blommönstrade tapeter i kammare.

Kammare åt öst:

- Golv: Linoleum. Underliggande trägolv under spånskiva. Ca 9 cm brett brädgolv, obehandlat.
- Golvlist: Golvlist med karnisprofil, gråmålad.
- Väggar: Tapeter. En vägg inklädd med skiva.
- Tak: Tvåfallstak. Pappspänt vitt tak.
- Dörr: Fyrfyllningsdörr. Profilerat dörrfoder med halvstavsprofil.



Vindskammare mot öst.



Tapeter med bård i vindskammare.

Litteratur

Tryckt material

Andersson, Josef, *Från byskola till grundskola, En skildring av skolväsendets utveckling i Vallentuna församling*, Utgiven av Vallentuna kultur nämnd, Karlskrona 1973

Berger Å 2009, *Lingsberg. Arkeologisk förundersökning av RAÄ 241:2-4, på fastigheten Lingsberg 1:5, Vallentuna socken och kommun, Uppland. Stockholms läns museum. Rapport 2009:1*

Boéthius, Ulf, *Vallentunas äldre bebyggelse*, Utgiven av Vallentuna kultur nämnd, Vallentuna 1975

Dyhlén-Täckman, Ingrid, *Kulturminnesvårdsprogram för Vallentuna kommun, Kulturhistoriskt värdefulla områden*, Stockholm 1986

Hallgren A-L, *Arkeologisk utredning. Gröndal och norr om Lingsbergsvägen. Vallentuna socken och kommun. Uppland. Societas Archaeologica Upsaliensis. Rapport 8. Stencil.*

Länsstyrelsen i Stockholms län, *Angarnssjöängen –våtmark i förändring. Fågelliv och restaureringar 1978-2005. Länsstyrelsen rapport 2007:27. red Linell U & Wallentinus H-G.*

Nordström, Alf, *Vägvisare till kulturen i Stockholms län*, Stockholm 1977

Olausson M. 1986, *En runstensbro på gammal grund. Populär arkeologi. Lund.*

Olausson M. 1995, *Det inneslutna rummet. –om kultiska hägnader, fornborgar och befästa gårdar i Uppland från 1300 f Kr till Kristi födelse. Riksantikvarieämbetet Arkeologiska undersökningar Skrifter nr 9. Stockholm. Diss.*

Skoglund, Harald, *Garnsbygden, En socken- och gårdshistoria*, Norrtälje 1964

Vallentuna Steget, *"Malte Brunnbergs hus förfaller"*, Torsdagen den 21 juni 2007

Vallentunasteget, *"Gåvan säljs efter ett år"*, Onsdagen den 14 september 2005

Aftonbladet, *"Plantera barar"*, Tisdagen den 4 september 1951

U+nr = Upplands runinskrifter. Av Elias Wessén och Sven B F Jansson. Första delen, andra häftet. KVHAA. Stockholm 1940-1943.

Översiktsplan för Vallentuna kommun, 2001

Otryckt material

Boéthius, Ulf, *Bebyggelseinventering*, 1970, Stockholms läns museums arkiv

Svante Berg, *Skolgång i Lingsberg*, korrektur till artikel i Vallentuna förr och nu, nr 2/1998

Brev från Ann-Kristin Dagberg (systerdotter till Malte Brunnberg) angående Malte Brunnbergs donation, Märsta 16 februari 2005

Erold Sandqvist, *Minnesanteckningar över Malte Brunnberg*

Arkiv

Inskrivningsmyndigheten, Norrtälje

Härnösands landsarkiv

Lantmäteriverket, Gävle

Vallentuna kommuns bildarkiv

Internetkällor

Sofi

Svar, Riksarkivet, Mantals- och husförhörlängder, Vallentuna socken

CFD, Centrala fastighetsdata, Gävle

FMIS = Fornminnesregistret för yrkesanvändare. www.raa.se

Fornlämningar registrerade i FMIS

Vallentuna 232 Gravfält, 160x40-100 m (N-S) bestående av 25 fornlämningar.

Dessautgöres av 23 runda stensättningar, 1 rektangulär stensättning och 1 skeppsformig stensättning.

Vallentuna 234 Gravfält, 200x80-120 m (Ö-V) bestående av 70 fornlämningar.

Dessautgöres av 1 hög, 65 runda stensättningar, 1 rektangulärstensättning, 2 kvadratiska stensättningar och 1 skärvstenshög.

Vallentuna 235 1) Stensättning, rektangulär, 2) Stensättning, rund,

Vallentuna 237 Gravfält, 200x50-120 m (N-S) bestående av ca 50 fornlämningar. Dessa utgöres av runda eller närmast runda stensättningar.

Vallentuna 238 Gravfält, 65x20-35 m (ÖNÖ-VSV) bestående av 13 fornlämningar. Dessa utgöres av 12 runda stensättningar (varav 2 röseliknande) och 1 triangulär stensättning (osäker).

Vallentuna 239 1) Stensättning, närmast rund, 2) Stensättningsliknande lämning, rund, 3) Stensättningsliknande lämning, rund

Vallentuna 240 Gravfält, 75x50 m (NNÖ-SSV) bestående av 10 fornlämningar.

Dessautgöres av runda stensättningar.

Vallentuna 241 1) Gravfält, 60x20 m (ÖNÖ-VSV) bestående av ca 10 fornlämningar.

2) Stensättning, rund, 3) Stensättning? rund, 4) Stensättning? oregelbunden

Vallentuna 243 Undersökta och borttagna stensättningar. Enligt den äldre inventeringen registrerades på platsen 1 stensättning, 8-9 mdiam. I samband md undersökningen år 1960 påträffades ytterligare en stensättning.

Vallentuna 244 Gravfält, 70x25-50 m (NV-SÖ), bestående av 8 fornlämningar.

Dessautgöres av 1 röse och 7 runda stensättningar

Vallentuna 245 1) Stensättning, rund, 2) Gränsröse,

Vallentuna 246 Stensättning, rund,

Vallentuna 247 Rest sten, granit, 1,2 m h, 0,8 m br (Ö 10cg S-V 10cg N) och 0,5 mtj. 0,3 m S om den resta stenen är en kantställd sten, 0,9 m l(Ö-V), 0,4 m h och 0,25 m tj. Den kantställda stenen utgör enavslagen del av resta stenen. Enligt den äldre inventeringen registrerades även en stensättning av rösekaraktär, rest av, rund, 10 m diam. Denna kan nu ej konstateras. Bortschaktad vidtomtplanering.

Vallentuna 249 Gravfält, 40x25 m (N-S) bestående av 6 fornlämningar. Dessautgöres av runda stensättningar.

Vallentuna 250 Gravfält, 110x20-50 m (ÖNÖ-VSV) bestående av 25 fornlämningar. Dessa utgöres av runda stensättningar.

Vallentuna 412 1) Gränsröse, 2) Rest sten, sentida,

Vallentuna 413 Gränsröse

Vallentuna 425 Stensättning? rund, Sannolikt röjningsröse.

Vallentuna 511 1) Stensättning, rektangulär. 2) Hög

Vallentuna 512 Husgrund

Vallentuna 513 Stensträng