

Görvälns griftegård

Antikvarisk kontroll vid renovering av minneslundens trappor, Görvälns griftegård, Järfälla socken, Järfälla kommun, Uppland

Gunilla Nilsson
Rapport 2010:24



Görvälns griftegård

Antikvarisk kontroll vid renovering av minneslundens trappor, Järfälla socken,
Järfälla kommun, Uppland

Gunilla Nilsson
Rapport 2010:24

Rapporten finns i PDF-format på adressen
stockholms.lans.museum

Bild på framsidan: Gångtrappor efter renovering. Bildnr: lp 20100367

Samtliga bilder är fotograferade av Gunilla Nilsson



Sickla Industriväg 5B, 131 34 Nacka
Tel 08-586 194 00 Fax 08-32 32 72
Webb: stockholms.lans.museum

© Stockholms läns museum
Produktion: Stockholms läns museum

Allmänt kartmaterial: Lantmäteriverket. Medgivande 97.0133

Nacka 2009

Sammanfattning av utförda åtgärder

Renovering av minneslundens trappor har genomförts i etapper från oktober 2006 fram till hösten 2008. Den första etappen innebar omläggning av gångtrapporna bredvid vattentrappan med undantag för de två översta trapploppen. Befintliga trappor och marköverbyggnader revs och nya trappor och marköverbyggnader anlades. Steglängden justerades för en mera naturlig gång. Betongkantstöden i trappstegens framkant ersattes med nya betongkantstöd. Samtidigt genomfördes renovering av gångtrappor som går från ekonomigården upp till minneslundan.

I etapp 2 genomfördes renovering av de två översta trapploppen bredvid vattentrappan. De ersattes med raka fribärande trappor av prefabricerad gjuten betong med trapplan belagda med betongplattor.

Administrativa uppgifter

Objekt:	Görvälns griftegård
Socken:	Järfälla
Kommun:	Järfälla
Landskap:	Uppland
Arbetshandlingar:	Etapp 1: 2005-01-25 ”Överväganden ang renovering av gångtrappor på Görvälns griftegård” med arbetsbeskrivning och ritningar, Markkonsulter i Uppsala AB Etapp 2: 2008-09-25, Mälardalens Gräv & Frakt AB
Länsmuseets yttrande:	Etapp 1: Dnr 2005:036 Etapp 2: Dnr 2008:140
Länsstyrelsens beslut:	Etapp 1: 433-05-11580, 2006-01-16 Etapp 2: 433-08-79158, 2008-11-20
Byggherre:	Järfälla kyrkliga samfällighet
Landskapsarkitekt:	Etapp 1: Stina Blomqvist, Forma landskap
Entreprenör:	Mälardalens Gräv & Frakt AB
Antikvarisk kontrollant:	Gunilla Nilsson, Stockholms läns museum
Byggnadstid:	Hösten 2006 - hösten 2008
Slutbesiktning:	Etapp 1: 2007-12-11 Etapp 2: November 2009

Byggnadshistorik med relevans för ärendet

Görvälns griftegård anlades 1966-77 efter ritningar av landskapsarkitekt Per Friberg. Begravningsplatsen omfattar tidigare åkermark och ett skogklätt bergsparti, där gravar ordnats såväl i skogen som i kvarter i den öppna marken. I kanten av området ligger Pilgrimskapellet, invigt 1976, även det utformat av arkitekt Per Friberg.

Innehåll

Sammanfattning av utförda åtgärder	6
Administrativa uppgifter	6
Byggnadshistorik med relevans för ärendet	6
Utförda åtgärder	7
Avvikelser från handlingar	19
Kulturhistorisk bedömning av utförda åtgärder.....	19

Flertalet av anläggningens konstruktioner är utförda i platsgjuten eller prefabricerad betong, ett typiskt material för 1960- och 70-talen. Detta gäller även vattentrappan med intilliggande gångtrappor. Trapporna är gjutna i betong eller har kantstöd i betong med plansteg belagt med asfalt.

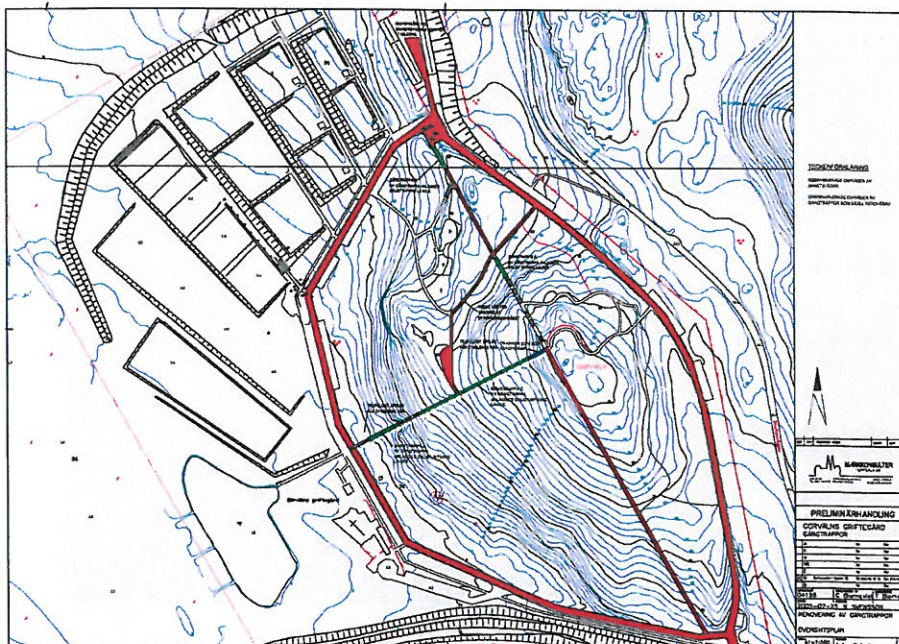
Gångtrapporna upp till minneslunden, både från Pilgrimskapellet och från ekonomigården visade så stora skador att trapporna måste renoveras. Sättstegen hade satt sig och lutade framåt. På flera plansteg var asfalten sprucken och det fanns rotinträngningar från närliggande träd under asfalten.

Utförda åtgärder

- befintliga gångtrappor inklusive marköverbyggnader revs och ersattes med nya gångtrappor

- prefabricerade L-stöd av betong i längder om 2 meter ersatte tidigare I-stöd i längder om 1 meter

steglängden ändrades så att den motsvarar 3 steg mot tidigare 4 steg vilket har inneburit fler plansteg än tidigare. Kontakter med arkitekt Per Friberg gav stöd för ändring av steglängden som troligen fått ett felaktigt utförande från början.



Översiktsplan över renovering av gångtrappor vid Görvälns griftegård, 2005. Trappor med grön markering tillhör etapp 1 och blå markering etapp 2.



Gångtrappornas kondition före renovering. Kantstöd i form av I-stöd av betong i längder om 1 meter. Bildnr: lp20100368.



Gångtrappa från ekonomigården till minneslunden under arbete i april 2007. Prefabricerade kantstöd, i form av L-stöd av betong i längder om 2 meter och asfalterade plansteg. Bildnr: lp20100369



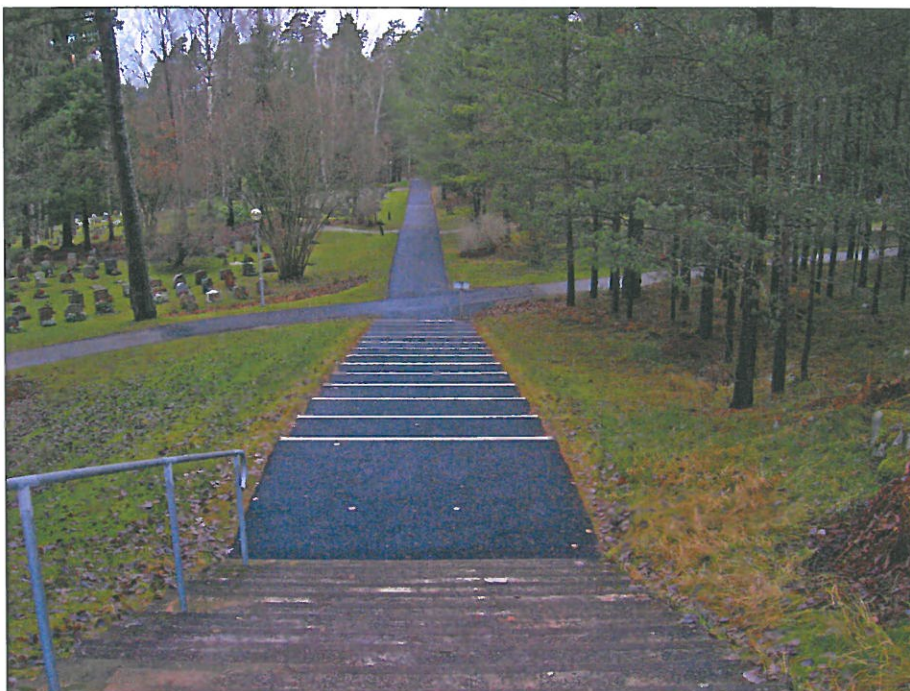
Gångtrappa och markarbeten efter renovering. Bildnr: lp20100370



Gångtrappa från ekonomigården mot minneslunden samt markarbeten efter renovering. Bildnr: lp20100371



Landskapsarkitekt Stina Blomqvist, kyrkogårdsföreståndare Nicklas Engström, fastighetschef Thomas Waltin och Arne Rundlöf, Mälardalens Gräv & Frakt AB. Bildnr: lp20100372



Gångtrappor och markarbeten efter renovering. Bildnr: lp20100373



Gångtrappor från minneslunden ner till Pilgrimskapellet. Vid sidan om gång- trappan rinner vattentrappan. Bildnr: lp20100374



Gångtrappans kantstöd av betong har ersatts med nya stöd i 2 meters längder. Marken på båda sidor om trappan har återställts. Trappplanets djup har kortats för att stämma med 3 steg/plan. Bildnr: lp20100375



Anslutande vägar till gångtrappan är grusade med singel. Bildnr: lp20100376

I etapp 2 åtgärdades hösten 2008 de två översta trapploppen av gångtrappan vid vattentrappan. De var utformade med kantstöd av betong och plansteg av asfalt lika övriga trappan upp till minneslunden från Pilgrimskapellet. De var vidare försedda med handledare på ena sidan. Enligt handlingarna skulle anläggningen utföras med två raka fribärande enloppstrappor av gjuten betong (Trappa typ M1- 11-1 från Strängbetong). Även våningsplanet mellan trapporna skulle utformas som ett prefabricerat våningsplan i betong.



De två översta trapploppen före renovering. Trappan i etapp 2 är en fortsättning av den i etapp 1 renoverade delen av gångtrappan. Bildnr: lp20100377



Etapp 2 före renovering. Bildnr: lp20100378



Etapp 2 efter renovering. Fyra fribärande trappor gjutna i betong med ytbeläggning av Terrazzo. Mellanliggande trappplan belagda med standardplattor i betong. Nya, målade handledare. Bildnr: lp20100379



Etapp 2 efter renovering. Bildnr: lp20100380



Anslutning mot väg vid entrén till griftegården har fått ändrad lutning.
Bildnr: lp20100381

Avvikelser från arbetshandlingar

L-kantstöd av betong i 2-meterslängder har använts i stället för I-kantstöd i 1-meterslängder. Skälet är att L-kantstöd bättre ligger kvar i sitt läge

I etapp 2 har beslutade två betongtrappor blivit utförda som fyra gjutna betongtrappor med mellanliggande trappplan av betongplattor.

Kulturhistorisk bedömning av utförda åtgärder

Vid renoveringen av gångtrapporna har det varit viktigt att bevara karaktären på anläggningen genom att använda betong som material.

Utförda åtgärder i etapp 1 har skett med stor hänsyn till de höga kulturhistoriska värden anläggningen som helhet besitter. Arbetet med att återställa omgivande mark har genomförts med stor omsorg och känsla för miljön.

Trapporna i den avslutande etappen har fått en avvikande utformning och en ljusare färgskala än övriga gångtrappor. Med tiden kommer skillnaden i färg att dämpas något.

