

Brunnby

Arkeologisk förundersökning av RAÄ 129:1,
Hammarby socken, Upplands Väsby kommun, Uppland

Åsa Berger

Rapport 2009:28



Brunnby

Arkeologisk förundersökning av RAÄ 129:1,
Hammarby socken, Upplands Väsby kommun, Uppland

Åsa Berger

Rapport 2009:28

Rapporten finns i PDF-format på adressen
<http://stockholms.lans.museum/>

Omslagsbild:



Tidsaxel: Mats Vänehem

© Stockholms läns museum
 Produktion: Stockholms läns museum
 Redaktionell bearbetning: Åsa Lundström

Allmänt kartmaterial: Lantmäteriverket. Medgivande 97.0133

Nacka 2009

Innehåll

Sammanfattning	7
Bakgrund	7
Syfte	7
Metod	7
Topografi och fornlämningsmiljö	9
Gravhögen	9
Äldre kartor	11
Referenser	15
Tekniska och administrativa uppgifter	15
Bilaga 1. Planer	16



Fig 1. Utdrag ur digitala fastighetskartan med undersökningsområdet markerat. Skala 1:100 000.

Sammanfattning

I samband med att Upplands Väsby kommun röjde på gravfältet i Brunnby, RAÄ 129:1 i Hammarby socken påträffades en omkullvält sten i en grop på en av högarna på gravfältet. Kommunen önskade restaurera graven genom att fylla igen gropen och resa upp stenen som en del i sin satsning på att tillgängliggöra kommunens fornlämningsmiljöer. Inför detta arbete utförde Stockholms läns museum en arkeologisk förundersökning. Efter upprepning av gropen i gravens mitt kunde konstateras att det sannolikt rörde sig om en plundringsgrop och att stenen troligen varit rest. Vid rensningen påträffades ett skifferbryne och två brända ben. Det ena benet, som kom från en nackkota från en hund, har sänts för 14^C -analys. Resultatet av denna analys kommer att redovisas vid annat tillfälle. När gropen grävdes hade en hel del sten plockats ur gravens stenpackning och slängts åt sidan. Några skador hade dock inte uppstått på gravens brandlager. Efter att graven rensats och dokumenterats fylldes gropen igen och stenen restes upp. Kommunen planerar också att så småningom belysa graven så att man kvällstid kan se den från den väg som passerar förbi.

Bakgrund

Upplands Väsby kommun har iordningställt gravfältet RAÄ 129:1 genom upprepning och avverkning av sly. Tidigare har gravarna varit överväxta och platsen har varit mycket otillgänglig. I samband med att gravfältet röjdes påträffades en avlång sten i vad som antogs var en plundringsgrop i en av högarna. Kommunen önskade restaurera högen genom att fylla igen gropen och resa stenen. Inför detta beslöt länsstyrelsen att en arkeologisk förundersökning skulle utföras (Lst dnr:XXX). Arbetet utfördes av en arkeolog från Stockholms läns museum i samarbete med personal från kommunen under ett par dagar i september 2009.

Syfte

Syftet med undersökningen var att förbereda högen inför rekonstruktionen, avgöra omfattningen av dess skador samt att dokumentera eventuella föremål i gravens omrörda yta.

Metod

Ytan kring den omkullfallna stenen torvades av för hand. Stenen lyftes undan med hjälp rep och spett. Den frilagda ytan rensades för hand för att se vilket skick graven befann sig i. Det bortgrävda materialet sållades för att eventuella föremål skulle kunna hittas.

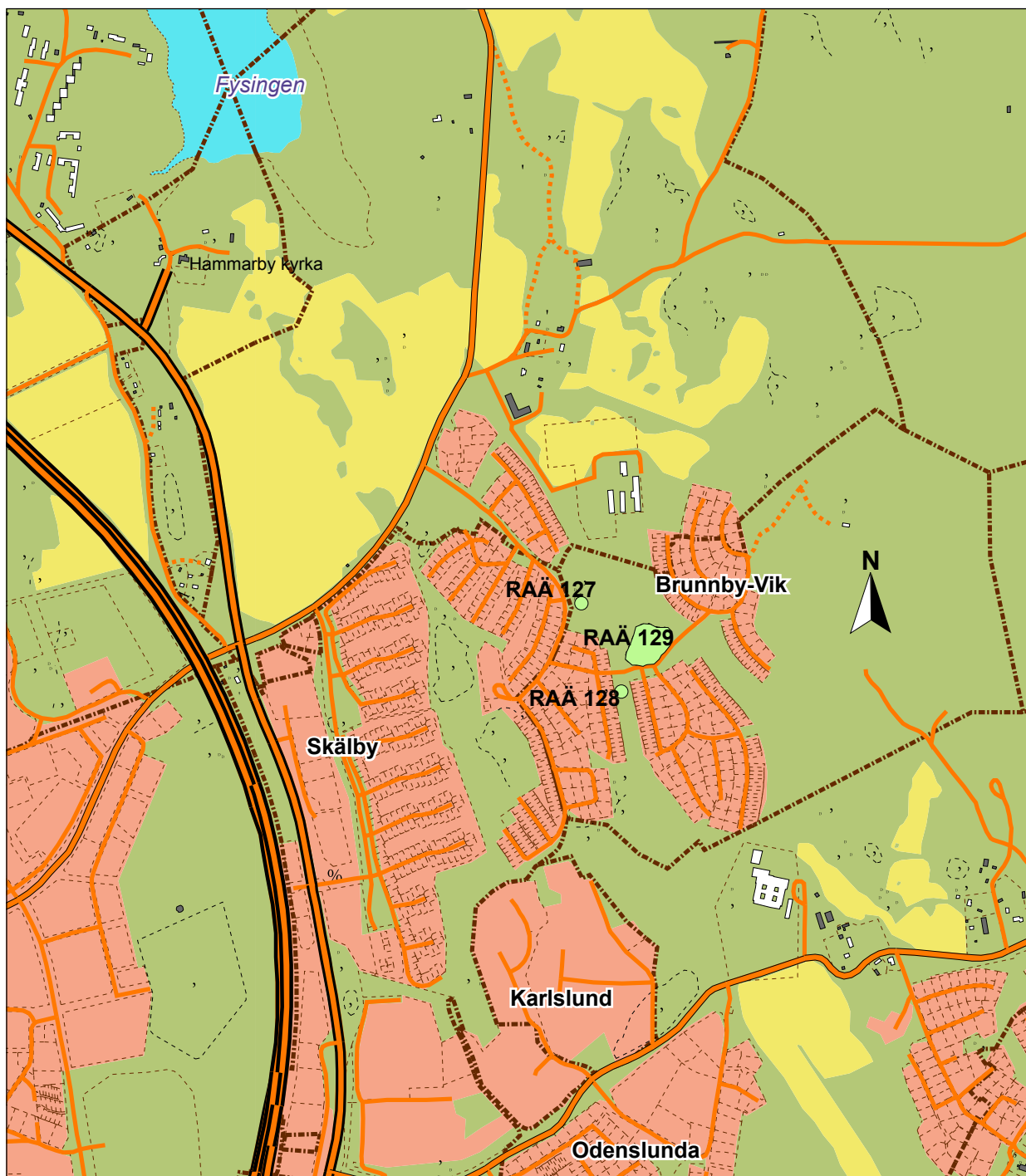


Fig 2. Utdrag ur digitala fastighetskartan med fornlämningar markerade. Skala 1:10 000.

Anläggningen, fynd och de iakttagelser som gjordes i samband med arbetet mättes in med hjälp av totalstation och registrerades i Intrasis samt dokumenterades i text och bild.

Topografi och fornlämningsmiljö

Gravfältet RAÄ 129:1 är beläget i ett tätbebyggt område i stadsdelen Brunnby mellan 10 och 15 meter över havet. Fornlämningen består enligt FMIS av ca 60 anläggningar, 10 högar, 48 runda stensättningar och två rektangulära stensättningar. En ny inventering efter röjningen skulle möjligen kunna ändra antalet gravar och gravformer något. Mest framträdande är en stensättning med kantkedja av stora block, upp till 1,5 meter stora. En stensättning undersöktes i början av 1970-talet efter att den skadats.

Ca 60 meter sydväst om gravfältet står en runsten, RAÄ 128:1, enligt uppgift på ursprunglig plats och knappt tvåhundra meter åt nordväst finns RAÄ 127:1, som består av en hög och två stensättningar. I närområdet finns ett stort antal stensträngsmiljöer, främst kring den nu utdikade Elfsjön i nordöst.

Äldre kartor

I det äldsta kartmaterialet från 1636 (fig. 6) benämns gården/byn ”Bråmby” medan det på kartan från 1794 (fig. 7) skrivs ”Brunby”. På dessa kartor uppmärksammas inte gravfältet. På 1600-talskartan är området markerat som hagmark och på 1700-talskartan som ”en backe uti Lill-ängen, bergig och skogbeväxt”. En källa finns markerad i västra delen av området. Några gravar nämns inte. Strax väster om ”backen” finns dock en liten ring av prickar som kan markera en eller flera gravar. Detta motsvarar fornlämning RAÄ 127:1 som är registrerad som en hög och två runda stensättningar. Även runstenen RAÄ 128:1, strax sydväst om gravfältet är utmärkt på denna karta (fig. 7). Gravarna på RAÄ 129:1 borde rimligtvis ha varit kända av dem som brukade marken vid Brunnby på 1700-talet, särskild den stora stensättningen i gravfältets sydvästsluttning med sina enorma stenblock. Varför lantmätaren har valt att inte redovisa dessa trots att de tre gravarna vid RAÄ 127:1 markerats är oklart.

En sjö, Elfsjön, finns utmärkt mellan Odenslunda, Nibble och Brunnby ägor på kartan. Denna är idag borta och endast en våtmark finns kvar. Vad det gäller gårdsläget har detta förändrats någon gång mellan 1636 och 1794. På 1636 års karta ligger gården bara 75 meter väster om gravfältet. Detta är sannolikt det ursprungliga gårdsläget som hör samman med gravfältet. På 1794 års karta finns ingen gård markerad på denna plats. Dock finns en liten streckad rektangel som kan symbolisera en husgrund eller ett övergivet hus. Gården har istället etablerats ca 700 meter åt nordöst.

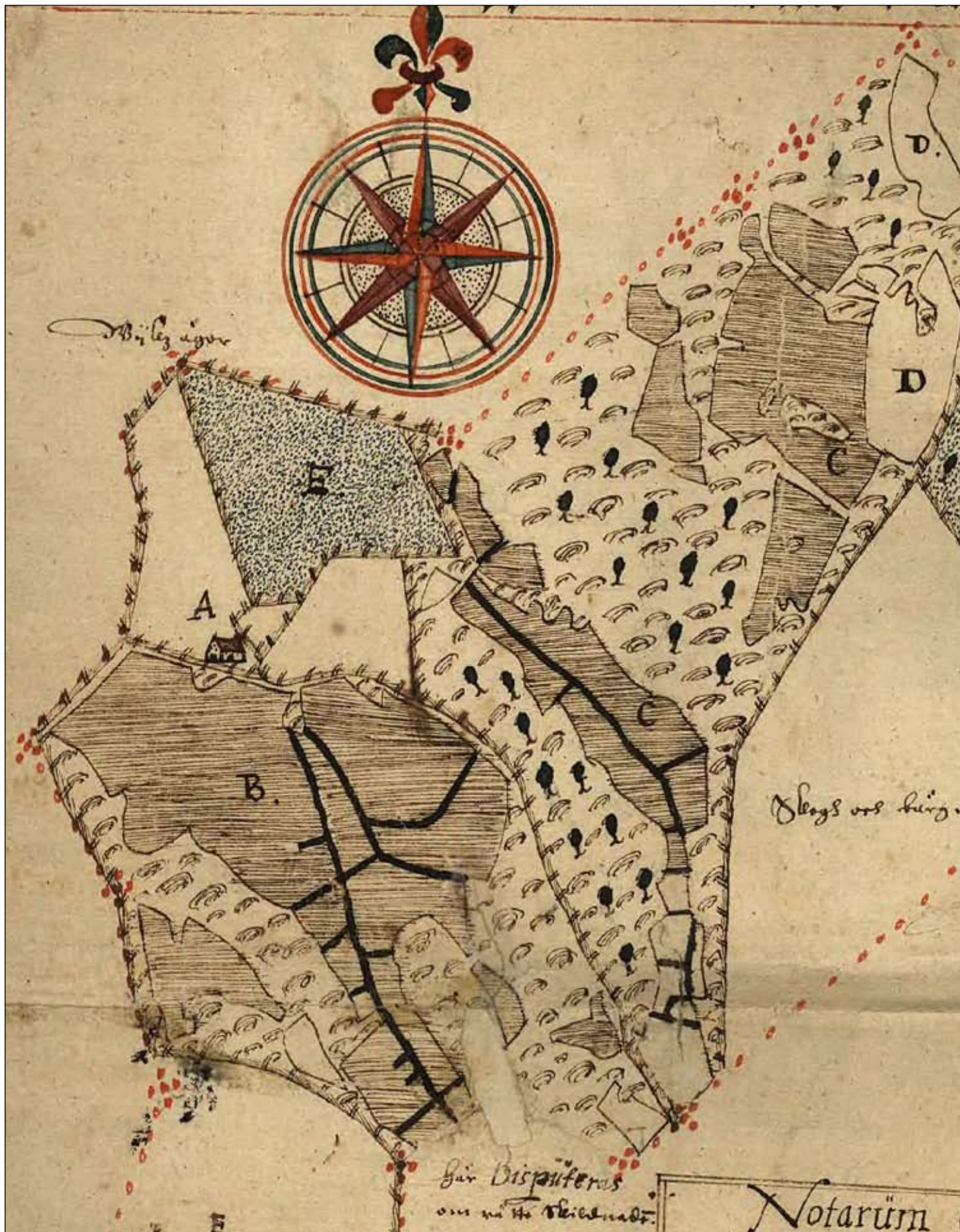


Fig 3. Geometrisk avmätning från 1636 (LMS). Gårdens läge ses vid A och gränzfält RAÄ 129 ligger på den större tegn öster om gården men är inte markerat av lantmätaren. Nedanför gårdsbyggnaden och snett upp till böger om bokstaven B ses öppningen i åkern där runstenen RAÄ 128 står.

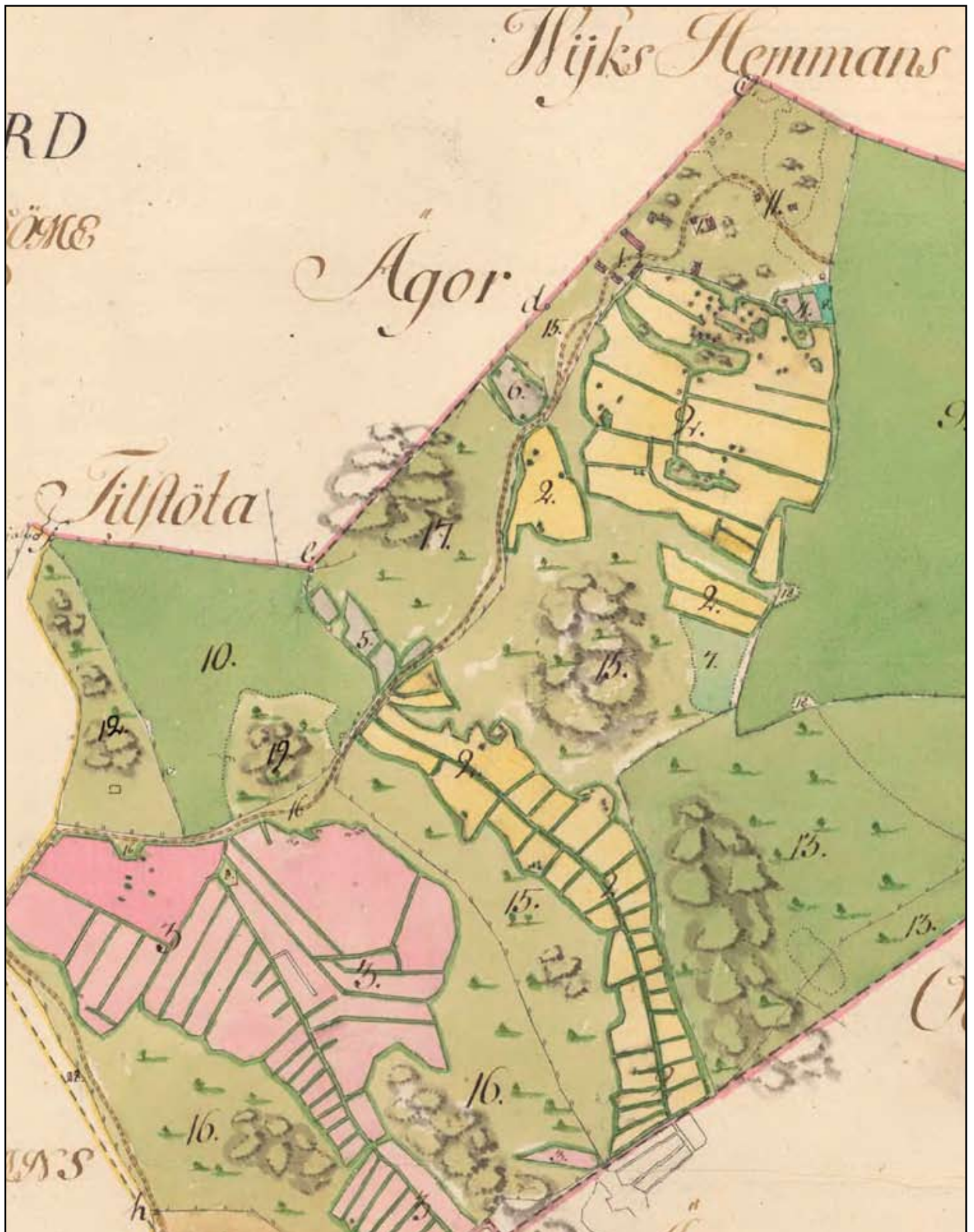


Fig 4. Gränsbestämning och ägoavmätning från 1794 (LMS). Gården har nu flyttat norrut och ses mellan områdena 11 och 15. Lämningar efter den gamla gårdsbyggnaden ses som en markerad fyrkant i område 12. Gravfältet RAÄ 129 är inte utmärkt på denna karta men ligger vid 19. En källa finns markerad i västra delen av område 19. I sydvästra kanten av område 10 finns en liten ring av prickar som kan markera en eller flera gravar (läget för RAÄ 127, en hög och två stensättningar). Runstenen RAÄ 128 är markerad i det rosafärgade området 3.



Fig 5. Gravhögen i gravfältets östra del undersöks. Foto Åsa Berger. Lp20090410



Fig 6. I gravhögens plundringsgrop låg en sten som sannolikt tidigare varit rest på graven. Foto Åsa Berger. Lp20090411



Fig 7. Jorden sållas för att även små föremål ska hittas. Foto Åsa Berger. Lp20090409

Gravhögen

Den hög som var aktuell för restaurering låg i gravfältets västra del och hade en trolig plundringsgrop i mitten där en omkullvält, tidigare rest sten låg. Graven var 8,5 m i diameter och gropen i dess mitt ca 2,1 m i diameter. Strax öster om plundringsgropen fanns ytterligare en grop 0,6x0,75 m stor. I gravens västra del låg stenar på ytan som sannolikt kom från plundringsgropen. I norr anslöt anläggningen till ytterligare en hög.

Stenen i plundringsgropen var 1,2x0,5x0,4 och hade ett trekantigt tvärsnitt och en rundad topp. Ytorna var släta men föreföll inte huggna. Stenens fot låg mot nordost och dess topp mot sydväst.

Undersökningen

En yta ca 0,6 m runt om gropen samt själva gropen torvades av. I samband med detta arbete påträffades porslin, järnbultar, och glas. Den lösa myllan under torven rensades bort och sållades. Även i denna fanns recent material, främst bitar av glasflaskor. Dessutom påträffades en bit bränd lera, två små brända ben och ett skifferbryne. Invid den liggande stenen fanns stubbarna av en enbuske och en rönn. Rötterna från dessa var omöjliga att ta bort utan att skada graven och de fick därför vara kvar. När stenen lyfts bort ur gropen visade det sig att sorkar bott under den. Jorden var helt uppluckrad och full av organiskt material som tunna rötter och snigelskal som sorkarna lämnat efter sig. I boet fanns också små bitar av plast. Boresterna rensades bort och stenpackningen under togs fram

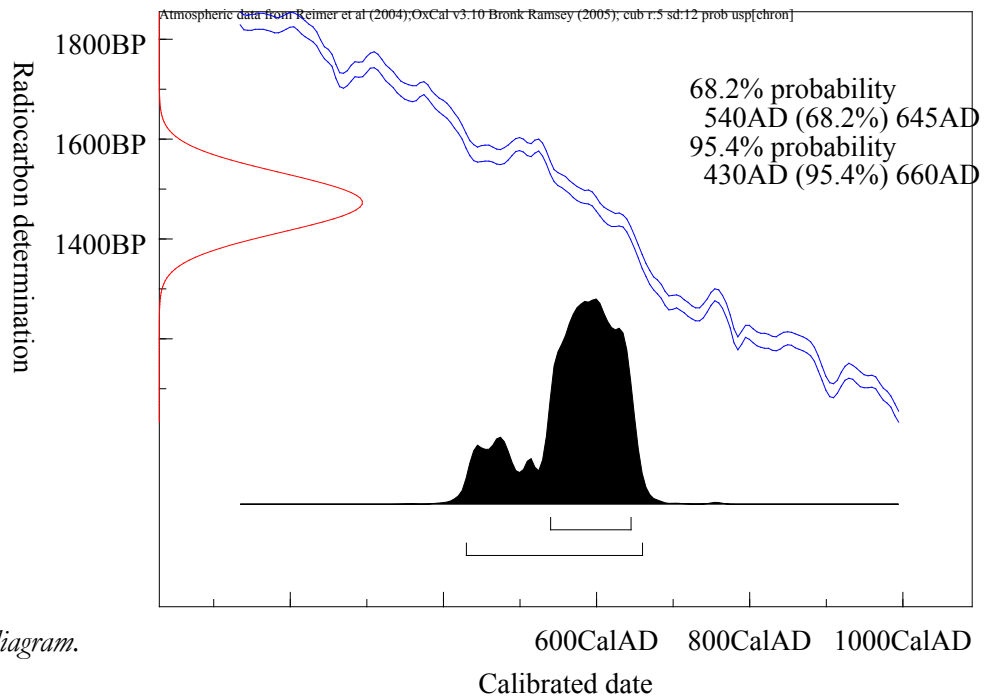
I gropens yta framträdde ett antal stenar från gravens stenpackning. Inga av dessa stenar rubbades. Gropen var sannolikt en plundringsgrop. Delar av stenpackningen hade plockats ur men man hade inte stört brandlagret.

Föremål

Endast ett föremål som möjligen kan höra till graven påträffades. Detta var ett skifferbryne som låg vid den omkullfallna stenens fotända. Brynet är rektangulärt, 12x3,5 cm och 1,5 cm tjockt. Ena ändan är avbruten. Denna typ av brynen har använts från järnålder fram i historisk tid. Någon datering av brynet kan därför inte göras. Det kan mycket väl höra hemma i graven. Den som grävt plundringsgropen ansåg antagligen inte att detta var ett föremål som var värt att ta vara på.

Benen

Två små bitar bränt ben påträffades. Sannolikt har sorkarna dragit med sig dem till ytan. En benbit var omöjlig att bestämma men den andra visade sig vara en del av en nackkota från en hund (muntl M. Boije). Då hundben är vanligt i gravar från denna period antas den komma från brandlagret. Benet skickades för ¹⁴C-analys och daterades med 95,4 % säkerhet till 430-660 e. Kr, d.v.s. folkvandringstid/vendeltid. Se diagram på nästa sida.



¹⁴C-diagram.

Återställande av graven

Sh-bygg i Uppsala genomförde under maj månad 2010, återfyllnaden av gravhögens mittgrop. I botten på gropen lades ett mynt från 2009.

Vid återfyllningen placerades geotextil i mittgropens botten och på denna byggdes ett bärlager av stenskärv upp för stenen som skulle resas. Efter att stenen rests påfördes ett ca 0,2-0,3 m tjockt lager mager moränjord runt stenen och ovanpå skärven. Ytan besåddes sedan med gräs, Weibulls ”Tallbacke”. Till våren 2011 kommer backsippor att planteras på gravhögen.



Fig 8. Fornlämningen restaurerad. Foto Nils Odén.

Referenser

Kartmaterial

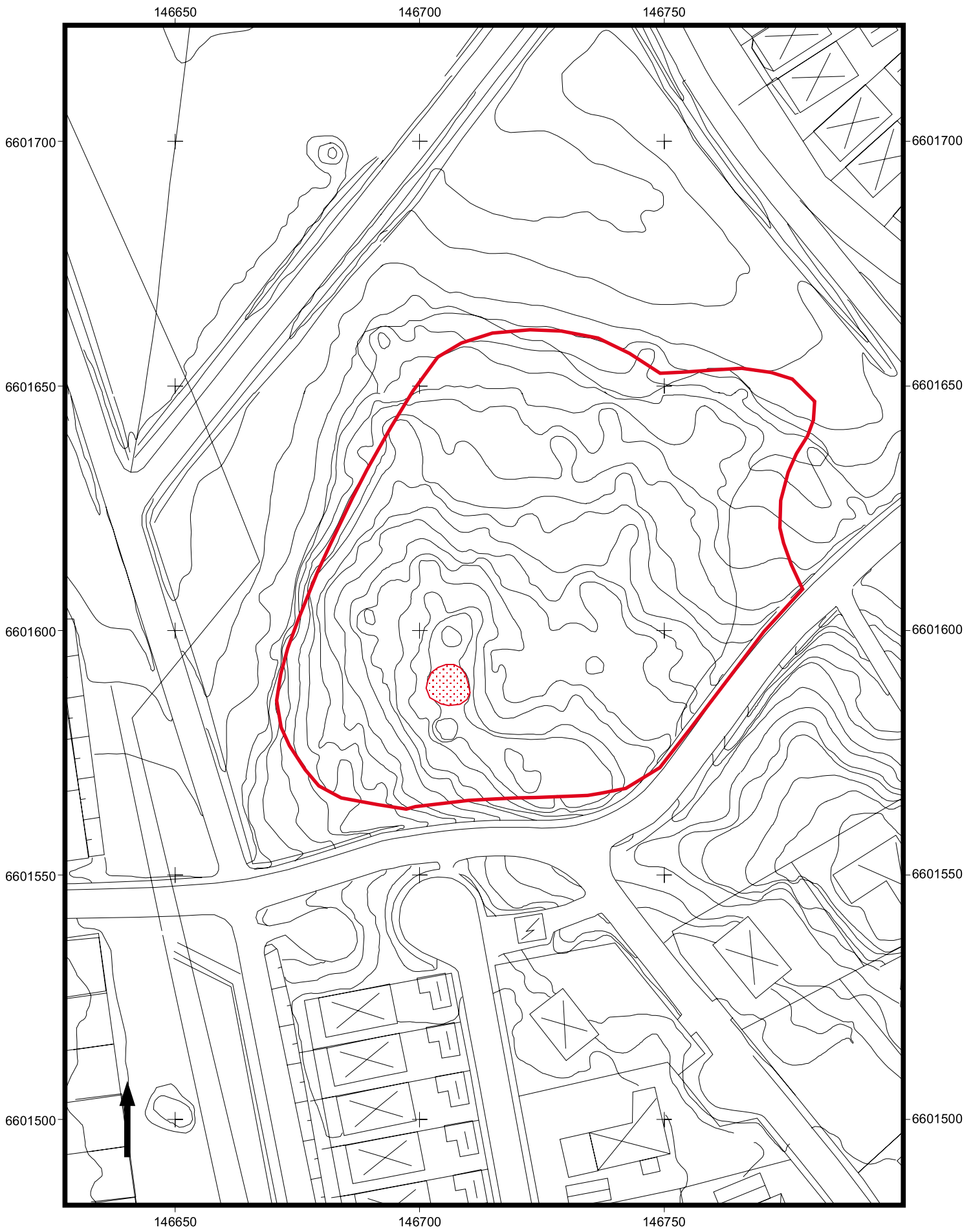
LMS A38-2:a10:124. Geometrisk avmätning 1636.

LMS A38-2:1. Gränsbestämning och ägoavmätning 1794.

Tekniska och administrativa uppgifter

Länsstyrelsens dnr:	431-09-
Fornlämningsnummer:	129:1
Socken:	Hammarby
Kommun:	Upplands Väsby
Undersökare:	Stockholms läns museum
Sickla industriväg 5b 131 54 Nacka	
Länsmuseets dnr:	2009:134
Ansvarig chef:	Richard Grönwall, chef ark. enheten
Proj.ledare:	Åsa Berger, antikvarie
08-586 194 53, 076-526 94 53 asa.berger@lansmuseum.a.se	
Undersökningsperiod:	16-17/9 2009
Arkivmaterial:	Stockholms läns museum
Fyndmaterial:	Statens historiska museum

Bilaga 1. Planer



146710

146705

146700

6601590

6601590

6601585

6601585

146710

146705

146700



Högen A 201

Sten som tidigare varit
rest på graven

Nedgrävning

