

Ösmo kyrka

Antikvarisk medverkan vid förundersökning inför projektering av inre restaurering, Ösmo kyrka, Ösmo socken, Nynäshamns kommun, Sörmland

Cecilia Pantzar
Rapport 2010:34



Ösmo kyrka

Antikvarisk medverkan vid förundersökning inför projektering av inre restaurering, Ösmo kyrka, Ösmo socken, Nynäshamns kommun, Sörmland

Cecilia Pantzar
Rapport 2010:34

Rapporten finns i PDF-format på adressen
www.stockholmslansmuseum.se



Sickla Industriväg 5B, 131 54 Nacka
Tel 08-586 194 00 Fax 08-32 32 72
Webb: stockholmslansmuseum.se

© Stockholms läns museum
Produktion: Stockholms läns museum
Omslagsbild: Arbetsmöte i koret 20100824. Lp20100461

Allmänt kartmaterial: Lantmäteriverket. Medgivande 97.0133

Nacka 2010

Innehåll

Sammanfattning av utförda åtgärder	7
Administrativa uppgifter	7
Byggnadshistorik med relevans för ärendet.....	8
Bakgrund	10
Undersökning.....	10
Koret.....	10
Törnflychtska gravkoret.....	16
Vapenhusets entré.....	21
Inför framtiden	22
Övriga handlingar med relevans för ärendet	22
Bilaga 1 - Fältritningar	23

Sammanfattning av utförda åtgärder

Förundersökningen ingår i projekteringen för invändig restaurering i Ösmo kyrka. Ett delmål har varit att utreda möjligheten till att installera golvvärme i koret. Provschakt öppnades i korets övre och nedre del. Ytliga tegelmurar framkom i den övre delen, vilket innebär att golvvärme utgår på denna yta. Inget av de fyra provschakten i korets nedre del innehöll något som hindrar nedläggning av golvvärme. Det utesluter naturligtvis inte att det kan finnas högt liggande lämningar i den övriga ej undersökta golvytan. I botten på ett av schakten framkom en tegelmur som löper i nordsydlig riktning. Vid eventuell nedläggning av golvvärme i korets nedre del är det därför av stort byggnadshistoriskt intresse att undersöka murens fortsatta utbredning och funktion.

Ett annat delmål för undersökningen var att utreda om det är möjligt att sänka vapenhusets entré utan att skada den medeltida grundmuren. Provschakt och kärnbörning i den framkomna grunden visade att grundmuren redan sedan tidigare blivit ersatt av en betonggjutning. En sänkning kan därmed genomföras utan ingrepp i medeltida murverk.

Administrativa uppgifter

Objekt	Ösmo kyrka
Socken	Ösmo
Kommun	Nynäshamn
Lst beslut	20100215 dnr 433-10-1450
Vårt dnr	2010:056
Beställare	Ösmo församling
Arkitekt	AIX, Mona Lantzourakis
Entreprenör	Byggnadshyttan Gotland
Antikvarisk medverkan	Stockholms läns museum genom Cecilia Pantzar
Byggtid	April – augusti 2010

Byggnadshistorik med relevans för ärendet

Norra delen av tornet och västra delen av långhuset härrör från tidig medeltid. Längre fram under medeltiden utvidgades kyrkan både i öster och söder. Dagens planform växte i stora drag fram under 13-1400-talet. Turordningen för förändringarna är inte helt belagd, men det breda koret och sakristian är samtida och kopplade till 1300-talet. Tornombyggnaden och vapenhuset bedöms tillhöra 1400-talet. Utvidgningen av långhuset kan ännu inte knytas säkert till någon av dessa ombyggnader. Den femsidiga absiden i öster byggdes som gravkor för släkten Törnflycht 1715-16. Interiören präglas av de högresta valven som har ett rikt kalkmåleri. Valvslagningen i kor och långhus dateras genom kalkmålningarna till tiden före 1470.¹



Vy över kyrkans östra del under invändig renovering 1934. Bilden visar bland annat att provschakt 1 och 5 troligtvis inte berördes av 1930-talets golvarbete. Kalkstensplattorna ligger kvar på dessa ytor. Från kulturmiljöbild, ATA

¹ Bennett 1973

Golvhistorik:

- Gravkorets golv, bakom altarringen med vita och svarta stenplattor, är från 1717
- Gravstenar från kyrkogården lades in i kyrkan 1878
- Bänkkvarteren har haft trägolv sedan 1878, utbytt 1901, 1934
- Långhusets mittgång med tegel och gravstenar är från 1934
- Sakristians golv: Före 1767 tegel, 1767 brädgolv, vinkällaren fylldes igen, eventuellt revs och byggdes den anslutande tillbyggnaden i väster
- Tornrummet är belagt med tegel och gravstenar
- Vapenhusets nuvarande golv av rektangulär kalksten och gravstenar tillkom 1972. Samma rekt kalkstenar finns även i långhusets västdel och delar av tornrummet.

Andra invändiga förändringar i korthet:

- Ca 1600 - Sakristian byggdes till med en predikstolsgång i väster
- 1600-tal - Västentrén tillkommer, den nuvarande pardörren är från 1915
- 1716 - Törnflychtska gravkoret uppförs i öster. Kommerserrådet Olof Törnflycht dog 1713, änkan Maragareta lät uppföra gravkoret därefter. Invigning 1717.
- 1722 - Orgelläktaren i väster står klar
- 1728 - Orgelläktaren kompletteras med sidoläktare i nord och syd, tas bort 1873
- 1733 - Vinkällare muras under sakristians golv, ett fönster tas upp i samma rum
- 1767 - Sakristians tegelgolv byts ut mot brädgolv
- 1778 - Läktaren byggs om för ny orgel
- 1855 - Kyrkorummet vitkalkas
- 1872 - Det medeltida kalkmåleriet tas fram igen
- 1873 - Kakelugn ersätts av kamin, valvet i gravkoret målas
- 1909 - Nytt värmesystem anordnades i källaren under sakristian. Befintlig vinkällare förstörades. Mellan vinkällare och sydvägg påträffades en östvästlig grav omgiven av tegel.
- 1934 - Invändig restaurering: Rengöring av kalkmåleri, korportalen togs fram till dagens nisch, golvarbeten
- 1950 - Inredning av toaletterum i predikstolsgångens norra del
- 1971-71 - Invändig restaurering: Rengöring av kalkmåleri, vapenhuset belades med kalksten och äldre gravstenar samt fick ny förvaring i öst bakom skärmvägg, predikstolen fick en ingång från långhuset
- 2008 - Invändig restaurering av sakristian: Golvvärme installerades under nytt tegelgolv, väggar och valv rengjordes

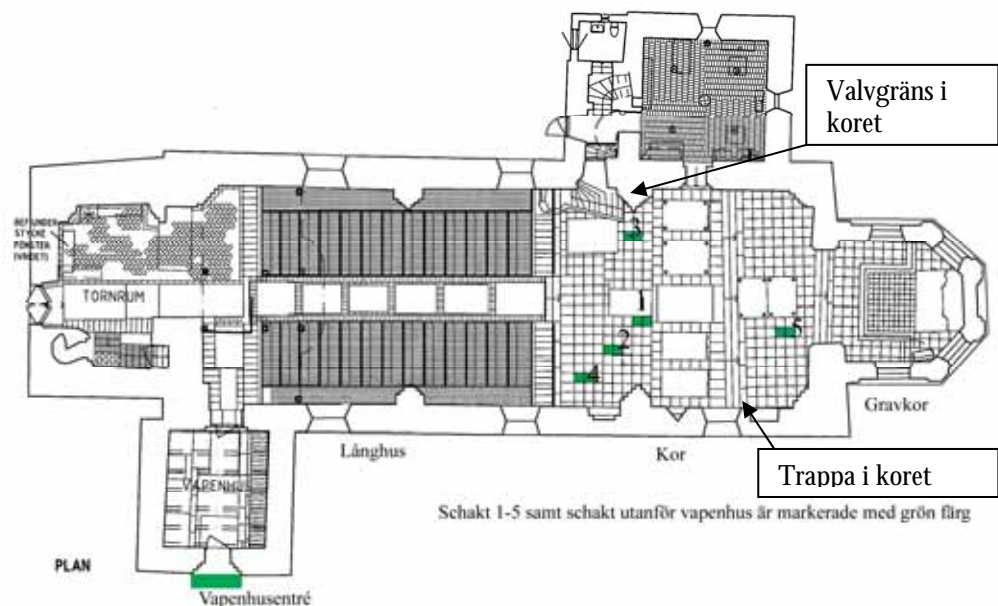
Bakgrund

Förundersökningen har till syfte att utreda två huvudfrågor. Den ena är förutsättningen till installation av nytt värmesystem i kyrkan. Den andra huruvida det är möjligt att förbättra tillgängligheten i vapenhusets entré genom att sänka den nuvarande entrétrappan. I arbetet ingick även att försöka åtgärda fuktproblem och förbättra grundläggningen för en gravhäll i korgolvet. Besiktning och uppmätning av det Törnflychtska gravkorets gravkammare utfördes också som en del i projekteringen av värmesystemet.

Undersökning

Koret

Utredningen av nytt värmesystem utgår från möjligheten att installera golvvärme i koret. För detta utfördes fem provschakt. Fyra i den lägre delen åt väster, schakt 1-4. Ett i den högre delen åt öster, schakt 5. Samtliga schakt är omkring en halv m², samma utbredning som två kalkstensplattor. Grävningen utfördes för hand med skårslev. Efterfrågat schaktdjup för att möjliggöra golvvärme är ca 0,4 m och för de upptagna provytorna varierar djupet mellan 0,4 och 0,6 meter. Dokumentationen från de fem schakten bifogas rapporten i obearbetat skick, se Bilaga 1. Nedan följer en redogörelse för de iakttagelser som gjordes.



Planen visar schakt 1-5 i koret samt den undersökta ytan framför vapenhusets entré. Schakt 1-4 ligger i korets nedre, lägre del och schakt 5 i korets övre, högre del.



Gravhällen, över Boghart Kruse död 1635, är mycket fuktig i den övre delen. Nere till vänster syns spjälkningsskador till följd av saltutfällning. Lp20100460

Schakt 1 – Gravhällens fundament och golvrelaterat material

Provytan lades i anslutning till gravhällen med fuktproblem. Fotografier från 1934 visar att denna golvyta sannolikt lämnades orörd vid 1930-talets golvomläggning. Kalkstensplattorna låg i kalkbruk på ett lager av lös sand. Därefter följde ett väl definerat homogent lager av hårt packad silt med frekvent inslag av kalkbruksfläckar. Materialet löpte in under den anslutande gravhällen samt även in under den cementyta som fanns under de golvplattor som lades om 1934. Det visar att golvarbetet 1934 endast berörde ytliga material i området söder om gravhällen. Under den packade silten följde gulbrun, något järnhaltig mellangrov sand, med inslag av småsten, tegelskrot och kalkbruksbitar. Här påträffades en svepningsnål och flera skelettdelar från människa. I schaktets botten framkom flera större stenar, utan något tydligt samband. Sanden och stenarna tolkades som en fyllning tillhörande kalkstengolvbet. Foton från omkring 1900 visar samma golvyta belagd med tegel (ATA). Vid denna tid ligger den aktuella gravhällen i liv med trappans nos. Gravhällen fick sannolikt den nuvarande placeringen, något mer österut, i samband med att tegelgolvet ersattes av kalksten. Bytet från tegel till kalksten innebar följaktligen en omläggning av golvytan i sin helhet. Arbetet medförde nya utjämnande golvlagar, men tycks inte ha inneburit omflyttning av korets övriga gravhällar. Golvomläggningen utfördes med utgångspunkt från ovan nämnda fotografier någon gång mellan 1900 och 1934, troligtvis i samband med indragningen av nytt värmesystem 1909.

Gravhällens grundläggning

Genom att frilägga gravhällens ena sida var det möjligt att undersöka grundläggning och eventuella orsaker till fuktproblemen. En sättning i det sydöstra hörnet befarades vara pågående och var viktig att utreda. Gravhällen vilade på tre punkter, i stenens mitt och utmed respektive kortsida. Den östra stödpunkten som var delvis synlig bestod av tegel. Fundamenten var stabila och den konstaterade

sättningen bedömdes vara äldre än den senaste omläggningen av det anslutande kalkstengolvet, 1934. Golvplattorna norr och öster om gravhällen var anpassade mot stenen på ett sätt som antydde att gravhällen hade samma sättning redan 1934. Eventuellt kan sättningen vara ett resultat av en inbyggd skevhet i gravhällen och kan därmed inte korrigeras. Utrymmet under gravhällen var uppfyllt med samma material som det anslutande schaktet. Mellan stenen och golvfyllningen fanns dock en liten luftficka, på ca 5 cm, till följd av sättningar av fyllnadsmaterialet. Fuktvandringen i stenen kan eventuellt ha sin grund i luftfickan. En första åtgärd var att fylla luftfickan med sand. En annan åtgärd var att strypa tilluften från en befintlig kanal under golvet i långhusets östra del. Gravhällen uppvisade skador till följd av fuktproblemen. Spjälkningar till följd av saltutfällningar fanns främst i den nedre delen. Samma yta var även utsatt av mekaniskt slitage i samband med förrättningar. Katafalken placeras på gravhällen och ibland även det lösa altarbordet.



Söder om gravhällen framkom några stenar utan struktur. I övre hörnet till höger skimtar gravhällens tegelfundament. Lp20100454

Schakt 2- Omrört material tillhörande golvomläggning

Provytan just söder om schakt 1 innehöll enbart omrörda lager. Kalkstenen låg i sättsand ovan ett skikt hårt, grovt cementbruk från 1934. Därefter följde omrörd silt i två skikt. Ett övre som var något mer packat och ett nedre med mer lös sandig sammansättning. Bägge siltskikten innehöll skelettdelar, tegelflis, tegelbitar, tegelstenar, kalkbruksbitar och stenar. I botten, på 0,4 m djup, avlöste ett löst smuligt byggnadslager av kalkbruk och sand med inslag av kalkbruksbitar och tegelskrot. Inga konstruktioner påträffades.

Schakt 3 – Tegelmur i nordsydlig riktning

I likhet med tidigare beskrivna ytor låg kalkstensplattorna i mellangrov sättsand på ett hårt grovt cementbruk. Därefter följde ett löst omrört sandigt lager med innehåll av träflis, skelettdelar och stora kalkbruksklumpar. Några kalkbruksbitar hade avtryck efter tegelstenar och är troligtvis rester av sättbruk tillhörande

tegelgolvet som byttes ut i början på 1900-talet. I samma lager framkom även en tegelsten av stort format, 30 x 14 x 10 cm. På 0,3 m djup avlöste en något mörkare sandig silt, även det ett omrört material, med inslag av tegelbitar, sättbruk från äldre tegelgolv samt putsbitar med kalkmåleri.



Vy över schakt 3. Tegelmuren löper i schaktets mitt. Till vänster syns bjälken som delvis är dold av schaktkanten. Lp20100462

Tegelmur

I botten på schaktet, på 0,4 m djup, framkom delar av en tegelmur som löper i nordsydlig riktning. Längs med murens ena sida, delvis dold av schaktkanten, löper en kraftig träbjälke. Både tegelmur och bjälke löper vidare in i schaktkanterna i norr och söder. Tegelmurverket är två skift högt och har på ovansidan avtryck efter ytterligare ett skift. Bjälken är 0,2 m hög. Bredden kunde inte mätas, då delar av bjälken var dold innanför schaktkanten. Både bjälke och tegelmur låg på samma nivå i underkant, ca 0,6 m. I samband med kontroll av tegelmurens och bjälkens djup avlägsnades materialet i utrymmet mellan dessa. Det bestod av mellanbrun homogen sandig silt, utan inslag av bruks- och tegelrester. Däremot hittades ett medeltida mynt, en brakteat (penning) präglad i Stockholm under Sten Sture den äldres tid, åren 1470-1500. Mynt av denna typ är vanligt förekommande.² Myntfyndet låg i gränslaget för det omrörda materialet på muren och det som var homogent invid muren. Myntet kan därmed antingen härröra från byggandet av muren eller nedrivandet av den.

² Frédéric Elfver. Numismatiska forskningsgruppen. Institutionen för arkeologi och antikens kultur.



På myntet syns ett framvänt krönt huvud. Ldng 20100302s och 2010304s. Fotograf Elisabeth Boogh.

Tegelmuren tycks sakna grundläggning av natursten, vilket antyder att det inte har varit en bärande mur. Eftersom muren består av två, troligtvis tre, tegelskift är det inte heller rester efter en äldre golvyta. Tegelgolv har vanligtvis bara ett lager tegel. Murens utbredning sammanfaller med gränsen mellan kyrkorummets två östligaste travéer. Koret omfattar förutom den östra travén även delar av den mittersta. Långsträckta kor, liknande det i Ösmo, kan eventuellt ha varit indelade i flera avdelningar åtskilda genom skrank, murar eller olika golvnivåer. Murar finns inte belagda arkeologiskt, men bjälkar kopplade till korskrank förekommer på flera håll³

Tegelmuren kan också var kopplad till de utvidgningar som ägde rum under medeltiden. I Ösmo förstörades både kor och långhus, men inte nödvändigtvis samtidigt. Koret och sakristian anses vara byggda samtidigt, eftersom sakristians valv är integrerat med kormuren. Långhusets förstoring har ännu inte kunnat knytas till samma ombyggnad. I de fall koret utökas till en bredd större än det befintliga långhuset brukar långhuset vanligtvis utvidgas parallellt. Om inte samtidigt, så snart efter ⁴. Såvida Ösmo kyrka följde det senare scenariot stod kyrkan under en period med ett småskaligt långhus och ett dominerande kor. Spår som kan tolkas i den riktningen har koppling till det förstörade korets äldsta innertak, ett treklöverformat trävalv. På korvinden österut finns putsspår som visar trävalvets utbredning. Motsvarande gavelparti västerut, på långhusets vind har inga sådana spår. Frånvaron av putsspår från trävalvet antyder att långhuset till en början inte ingick i en helhet med koret. Ett möjligt alternativ är i så fall att långhuset utvidgades inför eller i samband med valvslagningen av koret.

Tegelmurens funktion bör utredas närmare. Läget i brännpunkten mellan kor och långhus är intressant med tanke på osäkerheten kring byggnadsutvecklingen i just denna del av kyrkan. Rör det sig trots allt om en yttre mur eller är det någon form av invändig avgränsning? Myntfyndet invid tegelmuren ger en vink om att tegelmuren antingen revs eller byggdes omkring eller efter 1470-1500. Valvslagningen i kyrkorummet dateras via kalkmåleriet till före 1470. Ett träprov från bjälken invid muren kommer att lämnas in för C¹⁴ datering. Resultatet från den kan förhoppningsvis ge ytterligare stöd för murens ursprung i någon riktning.

³ Bonnier 1987:91

⁴ Bennett 1973:154

Schakt 4 – Äldre värmekulvert

Under kalkstengolvets sättsand framkom nästan genast en gjuten kulvert med två äldre värmerör.

Schakt 5 – Tegelmurad gravkammare

Provschaktet förlades söder om nedgången till det Törnflychtska gravrummet. Schaktet begränsades till två kalkstensplattor och uppmätte ungefär en halv m. Foto från golvarbetet 1934 visar att schaktytan var frilagd i samband med detta. Kalkstensplattorna låg i kalkbruk på ett lager av lös sand. Därefter följde omrört material av sand, tegelskrot, ett stortegel (? X 145 x 100 mm), återkommande lerklumpar och skelettdelar från människa. Nederst i schaktet avlöste mörk homogen gulbrun sand. I detta påträffades två ålderdomliga fragment av fönsterglas, sannolikt medeltida. Bägge är enfärgade, ett gulaktigt och ett grönaktigt. Nupna kanter förekommer. Glasbitarna kan härröra från det östliga korfönster som revs i samband med att det Törnflychtska gravkoret uppfördes 1719. Under sanden med glasbitarna framkom delar av ett tegelmurat tunnvalv. Tunnvalvet är en halv sten tjockt och löper i östvästlig riktning. Teglet är av formatet 280 x 135 x 75 mm och fogarna av ett hårt homogent ljust kalkbruk.



*Tegelvalvet skymtar fram i södra delen av schaktet. Halvstensvalv fogat med kalkbruk.
Lp20100455*

Tillfälle togs att undersöka valvets insida. Kabelkamera fördes in i ett borrhål som förlades till en av fogarna. Genom det något begränsade synfältet iakttogs kraftigt förmultnade trärester, kistbeslag och skelettdelar. Föremålen låg på en grusig yta av vitt kalkbruk och tegelrester.

Tunnvalvet inrymmer således ett gravrum. Gravrummet bör vara kopplat till den gravhäll som finns västerut nedanför trappan. Ett troligt scenario är att det under gravhällen finns en liknande nedgång som till Thörnflychtska gravkammaren. På gravhällen finns text som berättar att den är ett minne över herr Wolmar Yxkull,

död 1649 och f. Helena Flemming, död 1688. Graven tillkom inte i direkt anslutning till bortgången av Yxkull, men med all sannolikhet före 1688. Därmed fanns gravhällen på plats redan innan Thörnflychts gravkor byggdes till österut. På korets östvägg hänger ytterligare ett gravmonument över Helena, nu stavat Flemingh.

I en förteckning över kyrkans adliga gravar från 1754 omnämns en grav som den Flemmingska och en som den Yxkullska. Den förstnämnda är belägen näst framför manfolksbänkarna och den sistnämnda till hälften under samma bänkar vid södra kyrkomuren. Den Yxkullska var vid tiden mycket förfallen och gravrättsinnehavaren ville varken reparera eller fortsätta ha den i sin ägo. Den påträffade graven, belägen i anslutning till gravhällen för Flemming och Yxkull, tycks därmed ha haft samma placering 1754. Graven som omnämns den Yxkullska var inte lika centralt belägen och kan med tanke på det sargade tillståndet ha blivit igenlagd på ett tidigt stadium.⁵

Nivåskillnaden i koret tycks hur som helst vara sammankopplad med det välvda gravrummet. Parallellt med den Yxkullska gravhällen finns ytterligare tre gravhällar som kan tänkas vara utförda med samma gravläggningssätt, gravkammare med nedgång. Om så är fallet, finns ytterligare tre välvda gravrum under golvet i korets östra, högre del.

Tömflychtska gravkoret.

Gravkoret nås via en stenlagd trappa och en smal tunnvalvd passage. Passagen, med segmentbågig, halvstens tegelmurad omfattning, leder in till gravrummet. Gravrummet inramas av ett tunnvalv med kupolformig avslutning i öster. Både passage och gravrum har slätputsade och vitkalkade tegelväggar. Ovanför passagens inre omfattning finns en text som berättar om reparationer utförda 1927: ”Reprarion 13/9 1927 Thörnqvist och Johansson Nynäshamn Vidby”. Passagens nedre väggytor har cementlagningar nedtill som sannolikt är tillkomna vid något tillfälle efter 1927. I gravrummet förekommer putsbortfall och tegelskador. Skadorna är främst knutna till ytor nedanför rummets gluggar, särskilt den östra och södra. Saltutfällningar finns sporadiskt runt om i gravkammaren. Särskild koncentration iaktogs i anslutning till passagens cementlagningar. I passagens inre omfattning, norrut, finns kraftigt korroderade rester av järn. Placeringen stämmer väl med en övre infästning för dörrupphängning. På motsvarande plats längre ner i omfattningen samt på södra sidan är ytan täckt av cementlagningar. En eventuell dörr har med utgångspunkt från järnen varit inåtgående och sannolikt dubbel. Golvet är jordstampat med en grusad yta med en stor andel smuligt kalkbruk. Skelettdelar finns utspridda sporadiskt.

De gravlagda kistorna är uppställda i östvästlig riktning i gravrummets östra del. Undantaget två kistor som står på tvären i nordsydlig riktning. Fotografier från Arvid Qvists dokumentation 1909 visar att åtminstone en av de tvärställda kistorna, den södra, vid det tillfället stod i östvästlig position. Sammanlagt finns tio intakta kistor, varav tre är av barnstorlek. Rester efter ytterligare en kista finns i norr. Delar av kistan är utspridda invid och under den nordligaste kistan. Två kistor utmärker sig som mer påkostade än de övriga. De är mer dekorativa avseende form, beslag och målade i en kraftig blå kulör. Inskrivet i, nu rostiga, metallplåtar står Fru Margareta Thörnflycht (fötter i formen av björntassar)

⁵ Bennet 1973:224ff

respektive Herr Olof Hansson Thörnflycht (fötter av svarta kulor).⁶ Ovan står två likartade kistor, den ena med inskriften Brita Christina Sparre, den andra utan läslig text. Bland de övriga kistorna finns tre av enklare mer anonym karaktär, varav en i barnstorlek. Dessa har få eller inga beslag och saknar namnbrickor.



Nedgången till Thörnflychts gravkammare. En av hållarna är bortlyft. Schakt 5 togs upp till vänster om trappan. Lp 20100453



Gravkammaren nås via en välvd passage. Nedgången från koret syns i fonden. Lp 20100465

⁶ Bennet 1973:226



Gravrummet från väster. Golvytan är täckt av nedfallet putsbruk, grus och skelettdelar. Putsbortfallet är främst knutet till väggarnas nedre delar. Lp20100449



Södra sidan med glugg vars smyg sluttar brant inåt. Lägg märke till tygbården på kistan närmast i bild. Samma dekor förekom även på en av barnkistorna. Lp20100450



Även norra sidan har en glugg lik den i söder. Makarna Thörnflycht är gravlagda i de blåmalade mest påkostade kistorna. Lp20100452



Utblick över gravarna söderut. Ovan de blå Thörnflychtska kistorna finns två likformiga ekkistor. Vid senaste besiktningen på 1970-talet hade en av ekkistorna läslig inskription; Brita Christina Sparre, Carl Fredr. Thörnflychts änka. Den andra kistan var redan då oläslig, men antogs vara den omnämnda maken.⁷ Numera är även texten på Sparres borta. Övriga kistor i rummet kan inte heller knytas till någon genom inskriptioner. Lp20100451

⁷ Bennett 1973:226



Lösgjort beslag som låg invid kistan på bilden. Blomdekoren i vit och svart är bevarad på grund av att den målade ytan låg vänd mot golvet. Lp20100458



Gravkammaren står öppen i korets övre del. Schakt 1 är öppnat till höger i korets nedre del. Lp20100464

Vapenhusets entré

Marknivån utanför vapenhuset är något högre än golvnivån innanför. I nuläget överbryggas nivåskillnaden av en invändig stentrappa, som för att öka tillgängligheten, på senare tid blivit inklädd med en traäramp. I projekteringen ingår att utreda huruvida det är möjligt att skapa en gemensam nivå för markyta och golv utan att inkräkta på den mellanliggande grundmuren. Entrén är ombyggd nedtill i samband med att vapenhusets golv lades om 1972⁸. De ytliga delarna i sockel och tröskel härrör från den ombyggnaden, men för att kunna undersöka entrépartiets grundläggning gjordes ett utvändigt provschakt. Under tröskeln av granit avlöste en gjuten yta, först slät och sedan grov. Betongfundamentet var djupgående och fortsatte ytterligare nedanför det uppnådda schaktdjupet på 60 cm. Kärnbörning visade att fundamentet bestod av massiv betong, vilket innebär att vapenhusets grundmur på denna sträcka tycks vara avlägsnad och ersatt av betong. Det bortgrävda materialet i schaktet bestod till en början av sand och längre ner av lerig silt med inslag av skelett, svepningsnålar. Längst ner avlöste ett mörkt siltigt material med stenar, tegelskrot och kalkbruksbitar.



Nedanför trappstenen syns det gjutna fundamentet med utanpåliggande form av träfiber skivor. Stenarna i schaktet var lösa och utan struktur. De avlägsnades i samband med kärnbörningen i betongen. Lp20100457

⁸ Nilsson 2009



Här syns vapenhusets entré med trappsteg och ramp. Lp20100459

Inför framtiden

Gravhällen

I samband med besök i augusti 2010 var den med sand åtgärdade gravhällen återigen mycket fuktig i ytan. Östra halvan var särskilt utsatt, med en märkligt blank yta. Vätskan tycktes vara luktfri, men uppfattades som fet.

Framtida arkeologi i koret

Vid en eventuell fortsatt utgrävning av korgolvet är det av byggnadshistoriskt intresse att utreda murens och bjälkens fortsatta utbredning. Tegelmuren löper i gränsen mellan långhus och kor, bägge utvidgade under medeltiden. Läget för muren indikerar att dess tillkomst eller nedrivning kan vara knuten till ombyggnaden av kor och långhus. Alternativt rör det sig om en händelse separerad från nämnda stora ombyggnader. I det fallet härrör tegelkonstruktionen sannolikt från en interiör avgränsning eller anordning av något slag. För att sätta muren i relation till kor och långhus är det av central betydelse att studera eventuella anslutningar mellan tegelmuren och kyrkans yttermurar. En datering av bjälken kan vara vägledande i det fortsatta arbetet att kartlägga tegelmurens roll i kyrkans byggnadsutveckling.

Övriga handlingar med relevans för ärendet

Bennett, Robert. 1973. *Ösmo kyrka*. Sveriges kyrkor, Södermanland.

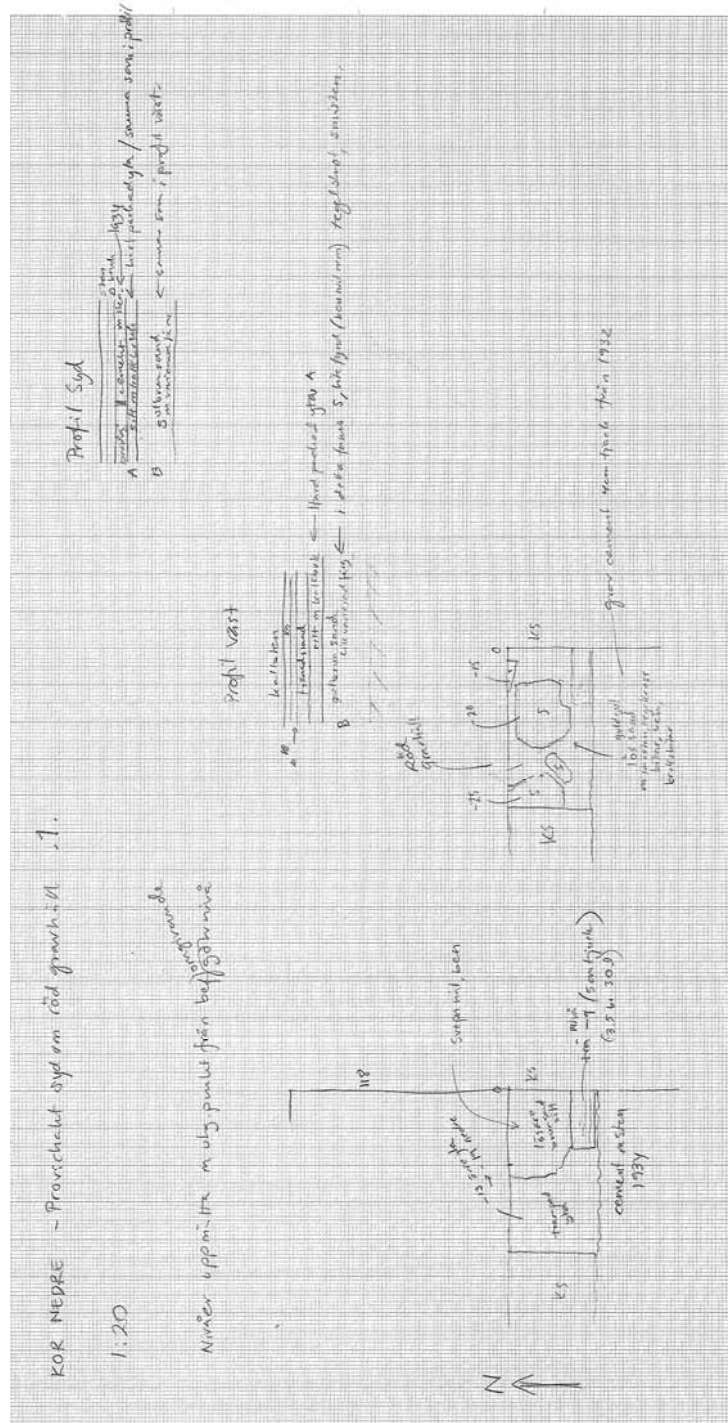
Boonier, Ann Catherine. 1987. Kyrkorna berättar – Upplands kyrkor 1250-1350. *Upplands fornminnestidskrift* 51. Uppsala.

Malmer, Brita. 1980. *Den senmedeltida penningen*. Stockholm.

Nilsson, Gunilla. 2009. *Vapenhusets södra ingång, Ösmo kyrka. Utredning om handikappanpassning*. Stockholms läns museum. Rapport 2009:49

Bilaga 1 - Fältritningar

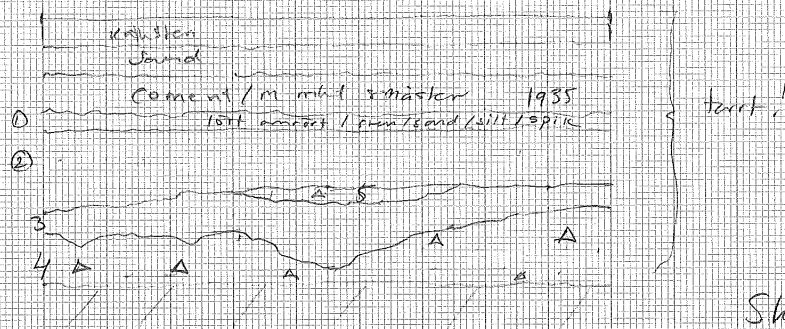
Ritningsmaterialet presenteras i fältskick, utan renritning. Bilderna återges inte skalenligt. För den intresserade finns materialet arkiverat på Stockholms läns museum.



Provschakt 1 i plan och profil.

Ösmo ka

Profil ochakt 2 - åt nord



ffogasten - hårdbränd m bröksrester, ytbort - (svart i ritningen)
30,5 x 10 x 14 cm - 2 delar intrade i K 2 och K 3

- 1 Löst amrört, sand / silt, sten o spik, ljus brun
- 2 Packad, amrört silt, mellan-märklign, inslag av kalkbrötsflis, tegelflis / bitar, sten-små, ben, spik, träbitar
- 3 Lösare, lite ljusare samant av 2, m rust av trä, kio o tgr
- 4 Bylager, kalkbröta, sand, kalkbröta, tegelbitar,
- 5 Lins av ljus sand / kalkbröta

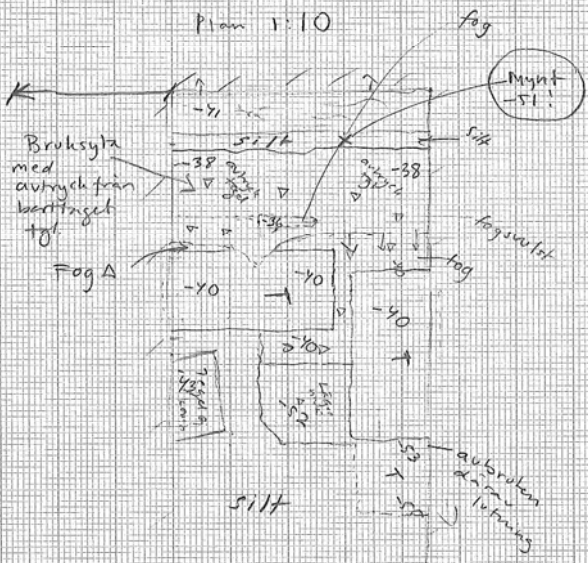
Provschakt 2 i profil skala 1:10. Bilden är inte skalenlig.

Ösmo ka 20100824

Schakt 3

Plan 1:10

Nord
Vägg: 114 cm



- Δ = kalkbruk
- T = tegel
- X = höjder angivna m utgångspunkt från golvnivå. = 0
- schakt kant norr = 114 cm från nordmur.

* Trä ca 7 cm bredd - löpar längs mot hela schaktets bredd och in i röpp schakt kant.

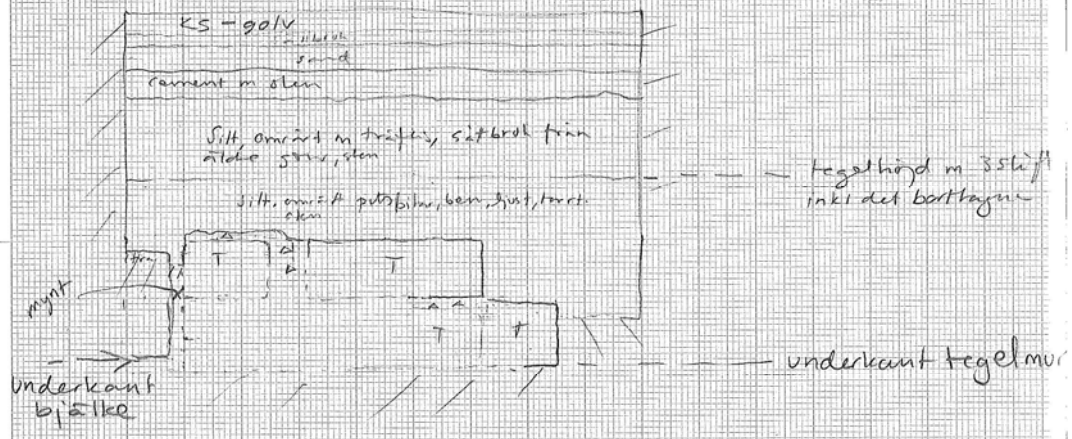
* Tegel stl
30 x 14 x 105

* Murens utbredning
62 cm bred m murakant i öster.
2 skift bevarade avtryck från ett på toppen
→ totalt 3 skift belagda.

40 - 62 ner från golvbotten (cm)
= 2 skift.
Ytterligare ett skift nu bottenbetet skivlas in
-38 → -28 = 28 ner från golv.

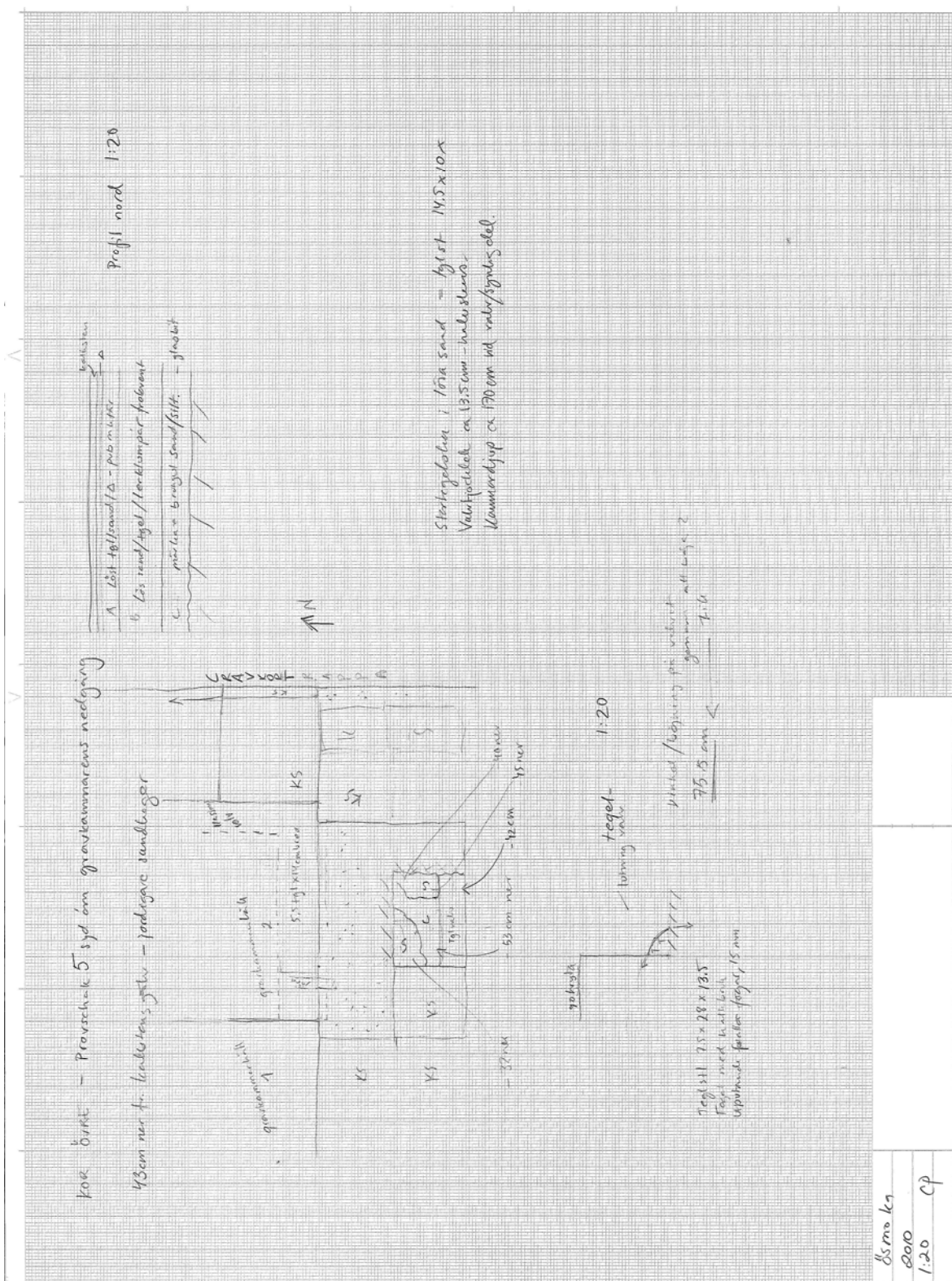
* Trä 4 x 6 = 20 cm djup, bredd ej belagd in i profilt.

Profilt Skida 1:10



722501 - 515 A3 b - 1 x 1 mm
ESSELTE
4442

Provschakt 3 i plan och profil. Här återges tegelmurens utbredning.



Provschakt 5 i plan och profil. Nederst syns även tegelvalvets rundning.

05m00
2010
1:20 CP