

# Kubbbhus i Torslunda

Antikvarisk medverkan vid renovering av kubbbhus inom fastighet Torslunda 2:5, Täby socken, Täby kommun, Uppland

*Cecilia Pantzar*  
Rapport 2009:04





# Kubbus i Torslunda

Antikvarisk medverkan vid renovering av kubbus inom fastighet Torslunda  
2:5, Täby socken, Täby kommun, Uppland

*Cecilia Pantzar*  
Rapport 2009:04

Rapporten finns i PDF-format på adressen  
[stockholmslansmuseum](#)



Sickla Industriväg 5B, 131 54 Nacka  
Tel 08-586 194 00 Fax 08-32 32 72  
Webb: [stockholmslansmuseum](#)

© Stockholms läns museum  
Produktion: Stockholms läns museum  
Omslagsbild: Kubbhuset under pågående renovering, med nylagad stomme. Vy från öster. Bildnr Ip20100051. Samtliga bilder är när inget annat anges tagna av Cecilia Pantzar.

Allmänt kartmaterial: Lantmäteriverket. Medgivande 97.0133

---

Nacka 2010

# Innehåll

Sammanfattning av utförda åtgärder .....	7
Administrativa uppgifter .....	7
Byggnadshistorik med relevans för ärendet.....	8
Utförda åtgärder.....	9
Iakttagelser under renoveringen .....	23
Dokumentation av ytskikt – angivet från äldre till yngre färgskikt.....	26
Avvikelse från arbetshandlingar.....	30
Kulturhistorisk bedömning av utförda åtgärder.....	30
Övriga handlingar med relevans för ärendet .....	30



## Sammanfattning av utförda åtgärder

Kubbbuset i Torslunda har genomgått en omfattande renovering. Fasadputsen avlägsnades på stora ytor för att möjliggöra reparationer i stommen. Röttskadade delar i trästommen byttes ut. Skadat kubbverk murades om med delvis ny kubb. Fogning och utstockning utfördes med lerbruk som tidigare. Fasaderna putsades och avfärgades. Fönster och ytterdörr reparerades och målades. Skorstenen slätputsades med kalkbruk. Invändigt avlägsnades kammarens betonggolv och stugans trägolv. Underliggande fukthållande material avlägsnades. Båda rummen belades med nya golvbjälklag och brädgolv. Farstukvistens träpanel reparerades och målades.

## Administrativa uppgifter

Objekt:	Torslunda 2:5, kubbbus
Socken:	Torslunda
Kommun:	Täby
Landskap:	Uppland
Arbetshandlingar:	Bygg & Kulturteknik, Ola Lundqvist, 2008-03-09
Länsstyrelsens beslut:	2007-06-25 dnr 434-06-52947
Vårt dnr:	2008:25
Byggherre/beställare:	Lennart Eriksson
Entreprenörer:	Ola Lundqvist, timmerman Johannes Riesterer, lermästare
Antikvarisk kontrollant:	Stockholms läns museum genom Cecilia Pantzar
Byggnadstid:	Vår 2008 – höst 2009, fasadmålning utförs 2010
Antikvarisk slutb:	20090922



*Kubhuset i ny kostym med spritputsade fasader, lagade fönster och nymålade snickerier. Fasaderna avfärgas först våren 2010. Bildnr lp20100053.*

## Byggnadshistorik med relevans för ärendet

Byggnader uppförda med kubbteknik var vanligt förekommande i Skandinavien under perioden 1870 till 1920. Kubbhus är numera en relativt ovanlig byggnadstyp både nationellt och lokalt. Det finns sammanlagt ett 80-tal belagda kubbhus i landet, av vilka omkring 30 är belägna i Stockholmsområdet. Bland de kända kubbhusen förekommer både ekonomibygnader och bostäder (Fagerström).

Huset i Torslunda har under 1900-talet fungerat som undantagsstuga och är sedan lång tid känt under namnet Borgen. De nuvarande ägarna är tredje och fjärde generationen på gården. Kubbhuset användes senast som ungdomsbostad för gårdens utflyttade barn. Tidigare fungerade den troligtvis som undantag för den äldre generationen. Husets ursprungliga funktion är inte belagd. Ytskikten som framkommit under renoveringen visar att byggnaden har varit i bruk en tid före 1890-talet. En trolig tillkomsttid är omkring 1870. Underlaget till dateringen redovisas under rubriken "Iakttagelser under renoveringen".

Kubbhuset är en sidokammarstuga vars stuga har en ovanligt stor bakugn. Ingången har en tillbyggd farstukvist. Fasaderna är spritputsade och vitkalkade. Sadeltaket är belagt med tegelpannor. Invändigt domineras stugan av en väl tilltagen bakugn och i kammaren ansluter en järnkamin till samma murstock.





*Gårdssidan med farstukvist före reparation. Rötskadade fasadpartier har redan blivit delvis frilagda från pust. Bildnr lp20100054.*

## Utförda åtgärder

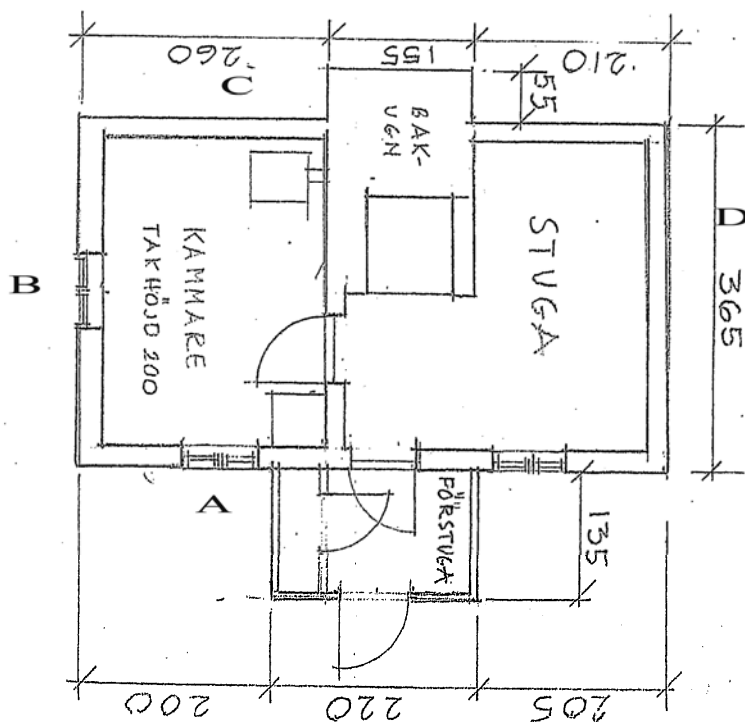
### Fasader

Fasadernas spritputs innehöll flera stora lagningar av cementhaltigt bruk. Sprickor i putsen i kombination med det ofta täta ytskiktet hade orsakat rötskador på underliggande stomme.

Syllen byttes på samtliga sidor, utom en kort sträcka invid bakugnen på vägg C mot hörn BC. Samtliga hörnstolpar byttes i sin helhet. Fasadstolpar byttes aldrig i sin helhet utan kunde halvas från utsidan. Rötskador på dessa var koncentrerade till nedre halvan av huset. Snedsträvor lagades på samma sätt genom halvning. Inga strävor byttes i sin helhet. Nytt virke till syll, stolpar och strävor bestod av ramsågad furu i samma dimensioner som tidigare. Anslutningar i hörn halvades som tidigare. Stödgivande underliggare för fönster fick bytas på de två fönstren i fasad A.

Kubbverket kunde delvis bevaras med hjälp av stämpning. Nytt kubbverk murades med både återanvänd kubb och nyhuggen kubb. Befintlig kubb var en mix av fur och gran. Fogningen utfördes med ett lerbruk av en del lera och fem delar sand, 1:5 (Bengts rek 1:6). Leran var en finfördelad kakelugnslera och sanden en moig mursand. Därefter påfördes utstockning av lerbruk bestående av en del lera, 2,5 delar sand 0-4 mm, 1 del hackad råghalm och 0,5 delar hästgödsel. Inledningsvis täcktes kubbverket med ett påkastat tunt lertager och därefter påfördes utstockningen i sin helhet med slev. Lerskiktets tjocklek varierar mellan 3-5 cm. Lerytan prickades med en kvist för att underlätta infästningen av kalkputs. Ny spritputs påfördes först hösten 2009, ett år efter utstockningen av lera. Därmed var

lerytan ordentligt rentvättad och bättre mottaglig för kalkputs. Putsen lades i tre tunna lager. Kalkbruket blandades av släckt kalk och sand 0-8 mm i proportioner 1:3 (fabrikat Optiroc E). I det yttre skiktet ingick en större andel grövre sand med graderingen 5-8 mm. Skorstenen lagades och putsades med samma typ av kalkbruk.



Planritning över kubhuset i skala 1:50. Inlagda bokstäver, från A-D, används i texten för att ange på vilken fasad respektive åtgärd hör hemma. Ritningen upprättad av arkitekt Åke Arell. 2006-05-30.

Bottenvåningens tre fönster var i sämre skick än väntat och i stort behov av reparation. Samtliga är utformade med två luft och mittpost, utåtgående enkelbågar med tre rutor av munbläst glas. Det förekom rötskador i bågarnas nedre delar, främst i understyckena. Hörnen var klumpigt sammanfogade med skruv och mutter. Ingreppen minimerades genom att enbart de yttre skadade trädelarna rensades bort. Insidans intakta trä lämnades kvar och fungerade som bas för nytt trä som laskades i och fästes med träplugg och trälim. Spröjsverken hade tagit stor skada av fukt och endast en spröjs kunde bevaras, övriga är nyttillverkade. Alla fönster kittades med linoljekitt och målades med linoljefärg i en grön kulör. Kulören är en återgång till den mellangröna kulör som utgör det äldsta bevarade färgskiktet på fönstren. Det nedfallna vindsfönstret kunde räddas, men fick kompletteras med ett nytt karmunderstycke och nya foder. Övriga fönsterfoder var trots den väderbitna ytan i skick att bevaras. Befintliga plätlistor över och under bottenvåningens fönster bevarades också.

Farstukvistens entrédörr hade en inre stomme av stående hyvlade brädor och var utvändigt klädd med liggande pärlspontpanel.



*Södra gavelfasaden efter friläggning från puts, men före reparation. Gavelröset var raserat och det centralt placerade fönstret hade fallit in på vinden. Bildnr lp20100019.*



*Västra långsidan före reparation. Plåttaket skyddar den utskjutande bakugnen. Bildnr lp20100020.*



*Vy från nordväst före reparation. Syll och stolpar hade omfattande rötskador nedtill. Skorstenens tegelmurverk hade ytliga skador, merparten av putsen var bortfallen. Bildnr lp20100021.*



*Norra gavelfasaden före reparation. Bildnr lp20100022.*



*Tv. Östra långsidan hade omfattande rötskador i timmerstommen nedtill. Anslutande fackverk var också i dåligt skick. Kubben var rötskadad och murbruket vittrat. Th. Nytt kubbverk är under uppmurning. Bildnr lp20100023 och lp20100052.*



*Syllhörn i nordväst före reparation. Syll, hörnstolpe och de nedre fackverken byttes ut. Notera det påtagligt skadade kubbverket till höger i bild. Bildnr lp20100024.*



*Östfasaden söder om entrén under reparation. Skadat timmer i stommen är utbytt. Hela syllen och tre anslutande stolpar. Tömnda fack murades om Bildnr lp20100025.*



*Östfasaden norrut under reparation. Syllen är inpassad men inte slutförd. Anslutande stolpar reparerades nedtill. Tömnda fack murades om. Bildnr lp20100026.*



*Vy från nordväst med en lagad timmerstomme. Tömnda fack murades om. Bildnr lp20100027.*



*Vy från sydöst med en lagad timmerstomme. Tömnda fack murades om. Bildnr lp20100028.*



*Norra gavelfasaden under pågående murning. Bevarat timmer och kubbverk är mer gråaktigt i färgen. Bildnr lp20100029.*



*Vy från sydöst. Kubbverket är till stor del återställt. Bildnr lp20100030.*





*Vy från sydväst med nymurat kubbverk. Bevarat kubbverk finns bakom puts och i gavelfasadens mitt. Bildnr lp20100031.*



*Tv. Det södra gavelpartiet är återställt med ursprunglig fönstersättning. Th. Detaljbild av samma fackverket på samma fasad. Bevarat kubbverk är gråaktigt. Bildnr lp20100032 och Bildnr lp20100033.*



*Tv. Fönster norr om entrén före renovering. Th Fönster efter renovering. Notera den omgivande väggen, vars prickade yta utgör utstockningen, underlag för den kommande ytputsen. Bildnr lp20100034 och lp20100035.*



*Vy över ett för putsning förberett kubbhus. Utstockning av lerbruk är påförd med slev. Ytan är prickad med kvist för att skapa bättre förutsättningar för kalkputsen att fästa. Bildnr lp20100036.*

## Invändigt

### *Golv*

Kammarens betonggolv bilades bort. Underliggande smästen, tegelskrot och jord avlägsnades för att komma till rätta med den höga fukthalten i golven. Brädgolvet i stugan var delvis rötskadat med koncentration till ytterväggen vid entrén. Golvytan mellan entrén och bakugnen var ersatt med betong. Både betong och trägolv togs bort på grund av alltför hög fukthalt. Varken brädor eller golvbjälkar var i sådant skick att de kunde återanvändas. I stugan avlägsnades sand och löst material till ett djup på cirka 20 cm. Invid ytterdörren något djupare, ända ner till berget. De upprensade golvutrymmena fylldes med 10-15 cm singel och ca 10 cm lecakulor. Nya golvbjälklag lades i bägge rummen. Befintliga upplag i form av strategiskt placerade stenar kunde användas på nytt. Bjälklagen utformades i samma dimensioner som de i stugan. Nya trägolv lades av golvbrädor i furu med varierande bredd.

Trots invändig upprensning av golvlager utmed vägg A kvarstod problem med inträngande fukt från utsidan. Marken närmast sockeln grävdes ut och dränerades. Trots åtgärden tränger regnvatten från taken in under huset via berget och lägger sig i skrevan under huset. En sista åtgärd tycktes vara att montera hängrännor på framsidan och farstukvisten.

### *Väggar*

Ytor med nytt kubbverk slätputsades med lerbruk. Samma ytor var tidigare avtäckta med kalkputs. Det nya förfarandet har alltså inte förankring i byggnaden sedan tidigare, men kan vara av godo för putsens hållbarhet. Leran i kubbverket förenas bättre med lera än kalkbruk. En yta med kubbverk lämnades oputsad och finns inramad bakom glas. Ett sätt att visa besökare hur kubbhus är uppbyggda.

### *Bakugnen*

Stugans bakugn putsades med samma kalkbruk som fasaderna, undantaget sanden som var något finare än utvändigt. Graderingen för kalkbruket inne låg mellan 0-2 mm. Spisluckorna till ugnens öppning var i mycket dåligt skick. Nya luckor tillverkades med förlagorna som utgångspunkt.

### *Ytskikt*

Interiören är inte färdigställd när det gäller ytskikt. Utformningen av dessa var inte heller tänkt att ingå i den här dokumentationen.



*Kammaren från sydöst före renovering. Bildnr lp20100037.*



*Kammaren från sydöst efter renovering. Väggarna är putslagade med lerbruk. De blå fälten är den ursprungliga putsen med två lager avfärgning och kvarvarande rester av rummets första tapet. En svartblommig variant på ofärgad botten. Bildnr lp20100038.*



*Stugan från sydöst före renovering. Bakugnen är placerad centralt i huset. Bildnr lp20100039.*



*Stugan från sydöst under renovering. En stor del av kubbverket murades om. Bildnr lp20100040.*



*Stugans inre vägg med nymurat kubbverk. Bildnr lp20100041.*



*Stugan från sydöst efter renovering med nyputsade väggar. Bakom inramningen skymtar den underliggande stommens kubbverk. På golvet skymtar det nya brädgolvet. Bildnr lp20100042.*

## Iakttagelser under renoveringen

### Trästomme

Syll, stolpar och strävor var bilade och kvadratiska med mått på cirka 15x15 cm. Stolparna var 2 meter höga. Snedsträvor löpte mellan hörnstolpar och fasadstolpar. Syllhörnen var halvade och de anslutande stolparna tappade ner i syllen. Hörnstolparnas tappar sträckte sig bara till hälften av stolpens bredd medan stolpar i väggliven hade tappar som var jämbreda med stolpen. Snedsträvorna vilade på inhak i stolparna. Fältskisser finns i Länsmuseets arkiv.



*Närbild av södra gavelfasaden före reparation. Väggen är konstruerad som ett fackverk med en timmerstomme och fyllningar murade med kubb och lerbruk. Lägg märke till tryckfördelande mellanlägg i form av horisontellt lagda brädor. Bildnr lp20100043.*



*Th. Detalj av syllhorn i nordöst. Syllen är halvad och hörnstolpen ansluter med en sidoställd tapp. Th. Motsvarande hörnstolpe i sydöst med samma typ av tapp, sedd från insidan. Bildnr lp20100044 och lp20100045.*



*Nytt syllhorn i sydväst. Stolpens tappning utfördes med en i hörnet synlig tapp, istället för som tidigare med en inåtvänd, sidoställd tapp. Längsgående tappning förekom dock på de snedställda strävorna. Bildnr lp20100046*

På stolparna fanns igenpluggade borrhål som utgör spår efter infästning av byggnadsställning. Hålen var cirka 4 cm i diameter och placerade 110 cm upp från stolparnas underkant.



På stommen fanns frekvent med spik för infästning av putsarmering i form av vass, ståltråd och hönsnät. Merparten spik var klippt, men det förekom även några smidda.

### **Kubbverk**

Kubben var 15-16 cm långa och 5-8 cm breda. Kubbverket innehöll både gran och fur. Ett flertal kubb hade spår efter rödfärg och just dessa var ofta av bättre kvalitet. Troligtvis rör det sig om återanvänt hustimmer. Det beige fogbruket hade ett större sandinnehåll än väntat och där det var förskonat från fuktinträning tämligen hårt.



*Ursprungligt kubbverk med avskiljande bräda. Bildnr lp20100047.*



Dörr med omgivande väggparti som ingår i farstukvistens interiör. Det beige fältet till vänster om dörren utgör farstuns väggfärg. De gula fälten på bägge sidor om dörren är färg tillhörande farstuns skåpinredning. Bildnr lp20100048

## Dokumentation av ytskikt – angivet från äldre till yngre färgskikt

### *Fasader*

Allmänt på samtliga fasader: Utstockning av lerbruk, spritputs av kalkbruk, svagt gulaktig kalkfärg - liknar KALKFÄRG 90, 920:1, pigment 920 oxidgul - snarlik NCS S 0603-Y40R, (ngt starkare gul kalkfärg på vägg B), vit kalkfärg.

Vid entré bakom farstukvist: Utstockning av lerbruk, spritputs av kalkbruk, mellangul kalkfärg i två skikt en ljusare och en mörkare- den ljusa liknar, KALKFÄRG 90, 46:5, pigment 46 obränd terra - snarlik NCS S 1515-Y30R och den mörka yttre, KALKFÄRG 90, 46:9, pigment 46 obränd terra, NCS S 2040-Y20R. Till vänster om dörren fanns lagningar med slätputs av kalkbruk delvis målade med mellangul kalkfärg, den mörka varianten, KALKFÄRG 90, 46:9, pigment 46 obränd terra, NCS S 2040-Y20R och delvis med ljusbrun kalkfärg. Den ljusbruna kulören fanns endast på de ytor som varit exponerade interiört i farstukvisten. Den mörka mellangula kalkfärgen följer farstukvistens utbredning och finns bevarad på ytor inne i de båda högskåpen, på respektive sida om dörröppningen. Troligtvis är den mörka mellan gula kulören farstukvistens första invändiga färgsättning, då den finns både på den inbyggda fasadputsen och de till interiören tillhörande slätputsade lagningarna. Den ljusa mellangula kulören kan vara en mer välbevarad exteriör fasadfärg, då dessa spritputsade ytor har varit skyddade i farstukvisten under lång tid. Den ljusbruna kulören återfanns även i stugan som bröstning.

### Fönster

Träyta, mellangrön, mörkgrön (kromoxid)

### Invändigt

#### Stuga:

Fönsterkarm: träyta, mycket ljusblå, vit

Dörrkarm mot kammare: träyta, blå, mörk gråblå (NCS 5020-R90B), brun

Dörrkarm mot farstu: träyta, mellanmörk brun, mörk gråblå (NCS 5020-R90B), brun.

Samtliga väggar var utförda med slät kalkputs mellan 1-2 cm tjock. Den för övrigt vita interiören hade en ljusbrun bröstning.

I bröstningshöjd på vägg A: vit kalkfärg, mellangul guldockra (NCS S2030-Y30R), ljusbrun (NCS3020-Y40R).

Väggytor ovan bröstning: guldockra (NCS S2030-Y30R), ljusgrå (NCS 2005-R80B), vit.

#### Kammare:

Fönsterkarm: träyta, mjölkaktig grundning, guldockra (NCS4050-Y20R), gråblå (ultramarin NCS 2030-R80B – 2020-R80B), gråvit (ultramarin NCS1020-R80B)t, vit

Dörrkarm mot kammare: träyta, mörk gråblå (NCS 5020-R90B), ljus gråbeige, turkos

Dörrblad mot kammare: På kanten –träyta, mellanmörk brun (mörkockra NCS 6030-Y40R), ljus gråbeige, turkos

Dörrblad mot stuga: träyta, mellanmörk brun (mörkockra NCS 6030-Y40R)

Gavelvägg B - under fönster inifrån och ut:

Masonite ,tapet 5 1930-40-tal, tidningspapper, träpanel (spräckt, liggande och spontad), svart papp, tapet 1, tidningspapper, kraftigt blå kalkfärg, mild blå kalkfärg, kalkputs, utstockning / kubbverk / utstockning, spritputs, kalkfärg svagt gulaktig, kalkfärg vit.

Putsad vägg mot bakugn: Homogen, hård slät kalkputs, vit kalkfärg, mild blå kalkfärg, kraftig blå kalkfärg - upptill utmed takfoten löper en mellanmörk röd bård (3 cm bred), tidningspapper 1894, tapet 1 med bård (en tapetvåd invid hörnet stämplad Kalmar Nya Tapetfabrik), fläckvis på väggen förekommer en mellanmörk grå kalkfärg, nedtill i hörn mot dörr mellanmörk röd kalkfärg finns upp till cirka 40 cm ovan golvnivån- sedan täckt av vit kalkfärg som väggen i övrigt, vit kalkfärg i flera lager.

Väggar: Utstockning av lerbruk direkt mot kubbverk, slät kalkputs, mild blå kalkfärg (ultramarin NCS S2040-R80B), kraftigt blå kalkfärg (ultramarin NCS S5040-R70B-S4050-R70B). Ovan den blå finns röd kalkfärg och vit kalkfärg, men endast på murstocken närmast dörröppningen. Ovan putsen följde tidningspapper från 1894 och 1896, tapet 1 - svarta blommor på oblekt papper samt smal bård med en blomsterslinga rött och grönt som löper mellan ett geometriskt ramverk. Därefter var vägg B och C klädda med liggande brädor, tidningspapper och flera lager tapeter, 2 - svarta blommor på beige botten med små vita streck 3 - blommor med gult, blått och svart på oblekt papper (endast liten bit bevarad) 4 - ljusgrön

bottenfärg med skira slingrande växter i det oblekta pappret, 5 - beige med lite spräckligt grått mönster. Ytterst var väggarna inklädda med turkosmalad masonite som löpte överallt utom på väggytan vid murstocken.

Tapet 1 – 1890-tal, svarta blommor på oblekt papper samt smal bård med en blomsterslinga rött och grönt som löper mellan ett geometriskt ramverk

Tapet 2 – svarta blommor på beige botten med små vita streck

Tapet 3 - blommor med gult, blått och svart på oblekt papper

Tapet 4 - ljusgrön bottenfärg med skira slingrande växter i det oblekta pappret

Tapet 5 - beige med lite spräckligt grått mönster

Samtliga fem tapeter fanns i kammaren. Tapet 1 kan kopplas till 1890-talet via anslutande tidningspapper som satt direkt på den kalkputsade blåmalade väggytan. Övriga tapeter är numrerade kronologiskt i förhållande till det första tapetlagret. Tapet 2 hör stilmässigt hemma i slutet på 1800-talet och påträffades endast på ett ställe i anslutning till kammarens dörrfoder. Av tapet 3 fanns också bara små fragment bevarade ovan tapet 2. Gobeläng med starkt gula blommor med svarta konturer, troligtvis tidigt 1900-tal. Tapet 4 ljus, skir tapet med blommor, från tidigt 1900-tal. Slutligen rummets yngsta tapet belägen direkt under den senaste skivinklädnaden, tapet 5 troligtvis från 1930-40-talen. Tapetprover finns i läns museets arkiv.

#### *Sammanfattande tolkning av färgsättning*

Exteriören har tidigare varit målad i en svagt gul till mellangul kulör med pigment guldockra. Tillhörande fönsterkulör har sannolikt varit en mellangrön kulör liknande den som åter tillämpas.

Invändigt har kammaren ursprungligen haft slät kalkputs målad i en blå kulör, ultramarin. Anslutande fönsterfoder tycks ha varit avfärgade med guldockra som passar väl in i detta sammanhang. Dörrens äldsta färgskala är en kombination av en något mörkare gråblå karm och dörrblad i mörkockra. Fönsterfodren har sedan övergått till en gråblå kulör. Hela interiören omgestaltades på 1890-talet då den istället blev tapetserad. Efter ett flertal tapetbyten kläddes väggarna slutligen med släta målade väggskivor, troligtvis omkring 1950-talet. Stugan hade precis som kammaren en slät kalkputs vars äldsta färgsättning har varit en varm gul guldockra. Fönsterkarm och dörrkarm till kammaren gick inledningsvis i gråblått. Medan det som var ytterdörren har en mörkockra i botten.

#### **Fynd i golvlager**

Direkt under kammarens betonggolvet fanns ett löst stenmaterial som troligtvis tillkommit som underlag vid anläggandet av betonggolvet. Fyra större stenar placerade utmed rummets respektive långsidor har fungerat som upplag för det ursprungliga golvbjälklaget. Bjälkarna har löpt mellan vägg B och mellanväggen.

Under det lösa stenmaterialet fanns ett sotigt, svart jordlager som i sin tur låg direkt på berget. Det sotiga materialet utmed vägg A var nästan helt svart av sot. Det finns kännedom om sopeldning på berget i äldre tider. Den svarta jorden kan vara rester efter denna aktivitet som alltså ägde rum innan huset uppfördes. Inget i huset tyder på att det har blivit eldhärjat. I kammaren hade bjälklaget samma sträckning med stenar utmed vägg D och bakugnen. Bjälklaget har från början varit inbäddat i en mullbänk, torrt material av grus och jord.

I det golvmaterial som avlägsnades i stugan hittades en hel del föremål som på ett eller annat sätt slutligen har hamnat under golvbrädorna. Ett par barnkängor i läder, ett par herrskor, flaskor och glas.



*Kammarens golv efter borttagande av betonggolv och upprensning av underliggande löst material. Vy från väster. Bildnr lp20100049.*



*Barnskor upphittade under stugans rötskadade brädgolv. Framtill finns en liten koppardetalj, eventuellt någon slags lagning. Bildnr lp20100017.*

## Avvikelser från arbetshandlingar

- montering av hängrännor
- lerputs invändigt istället för som tidigare kalkputs

## Kulturhistorisk bedömning av utförda åtgärder

Arbetet har utförts i enlighet med upprättade handlingar och med god hänsyn till husets kulturhistoriska värden. Interiören kommer att färdigställas av ägarna och ingår inte i dokumentationsuppdraget.

## Övriga handlingar med relevans för ärendet

Norell, I & Fagerström, B. 2003. Kubbhus - murade vedhus i Sörmland. Särtryck ur Sörmlandsbygden.