

Arkeologisk förundersökning

# Schaktkontroll Spånga

Arkeologisk förundersökning i form av schaktkontroll, RAÄ Spånga 79:1 och 192:1, Akalla 4:1, respektive Bromsten 8:1 och 9:2, Stockholms kommun, Uppland.

Rapport 2012:21

*Tina Mathiesen*



STOCKHOLMS  
LÄNS MUSEUM



Arkeologisk förundersökning

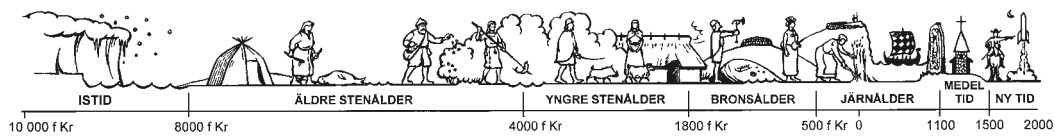
## Schaktkontroll Spånga

Arkeologisk förundersökning i form av schaktkontroll, RAÄ Spånga 79:1 och 192:1, Akalla 4:1 respektive Bromsten 8:1 och 9:2 Stockholms kommun, Uppland.

Rapport 2012:21

*Tina Mathiesen*

Rapporten finns i PDF-format på adressen  
[www.stockholmslansmuseum.se](http://www.stockholmslansmuseum.se)

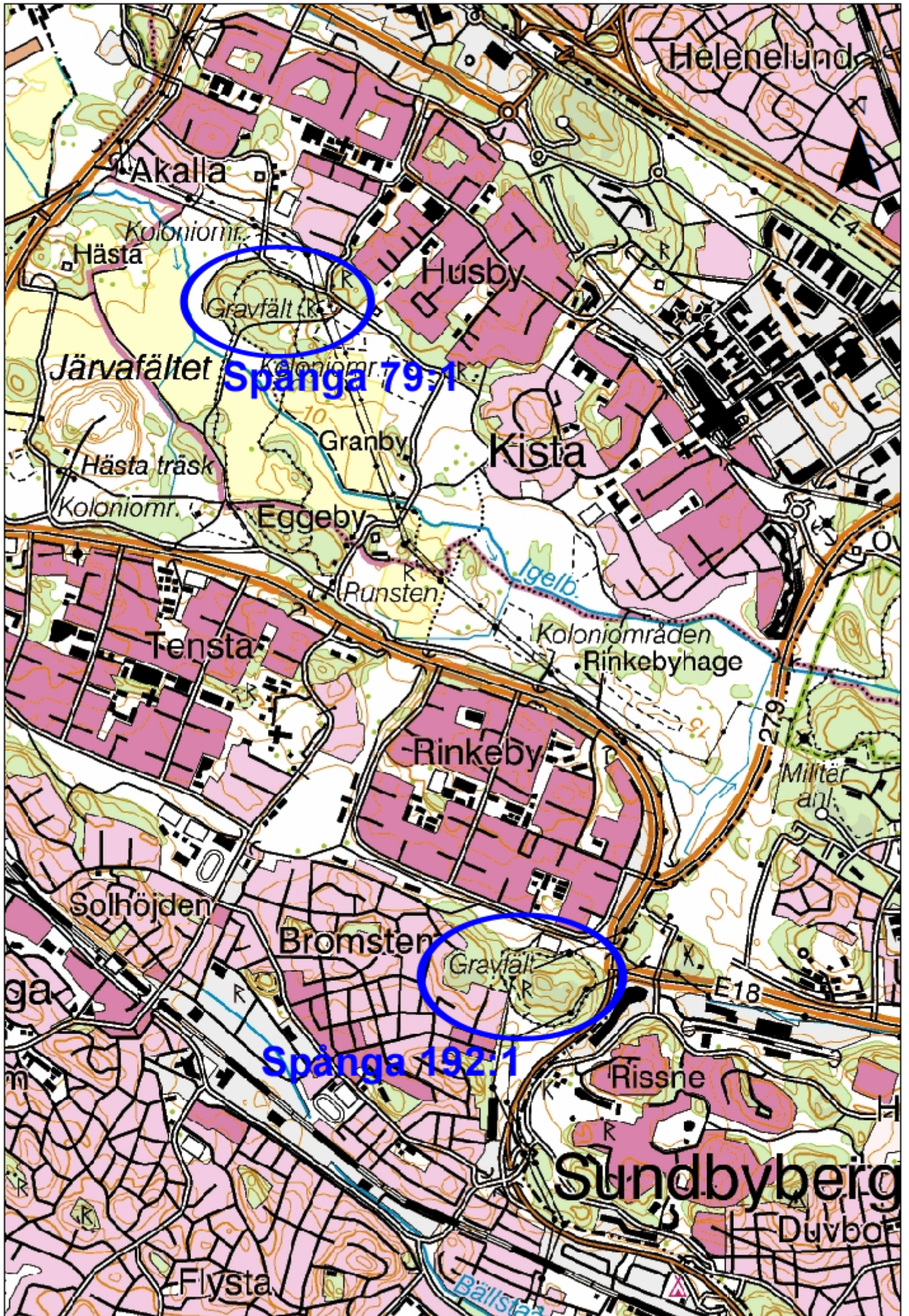


© Stockholms läns museum  
 Produktion: Stockholms läns museum  
 Redaktionell bearbetning: Johanna Eklöv  
 Omslagsbild: Schaktning vid gravfältet Spånga 79:1. Från sydöst.  
 Foto omslag: Tina Mathiesen (LP\_2012\_00225)  
 Nacka 2012

# Innehåll

Sammanfattning	7
Bakgrund	8
Syfte	8
Topografi och kulturmiljö	9
Resultat	10
Utvärdering	13
Administrativa uppgifter	14







## Sammanfattning

Stockolms läns museum har i augusti 2012 utfört en arkeologisk förundersökning i form av schaktkontroll inom fastigheterna Akalla 1:1 och Bromsten 8:1 och 9:2, Stockholms kommun, Uppland.

Kontrollen föranleddes av rasering av kraftledning samt kapning av fundament och stag till ledningsstolparna. Uppdragsgivare var Vattenfall Services Nordic AB. Inom de aktuella fastigheterna finns två fornlämningar registrerade, Spånga 79:1 (stolpplats 1) och Spånga 192:1 (stolpplats 2), båda utgörs av gravfält.

Intill och runt om fundamenten och stagen schaktades det till en bredd om 1 respektive 1,4 meter samt till ett djup om 0,5 respektive 1,1 meter. I fundament 2 på stolpplats 1 framkom sot, kol och brända ben som sannolikt härrör från en grav som blivit förstörd när fundamentet grävts ned. Den del av graven som brandlagret påträffades i var dock intakt. Efter samråd med länsstyrelsen återdeponerades fynden på ursprunglig plats. I övrigt gjordes inga arkeologiska iakttagelser.

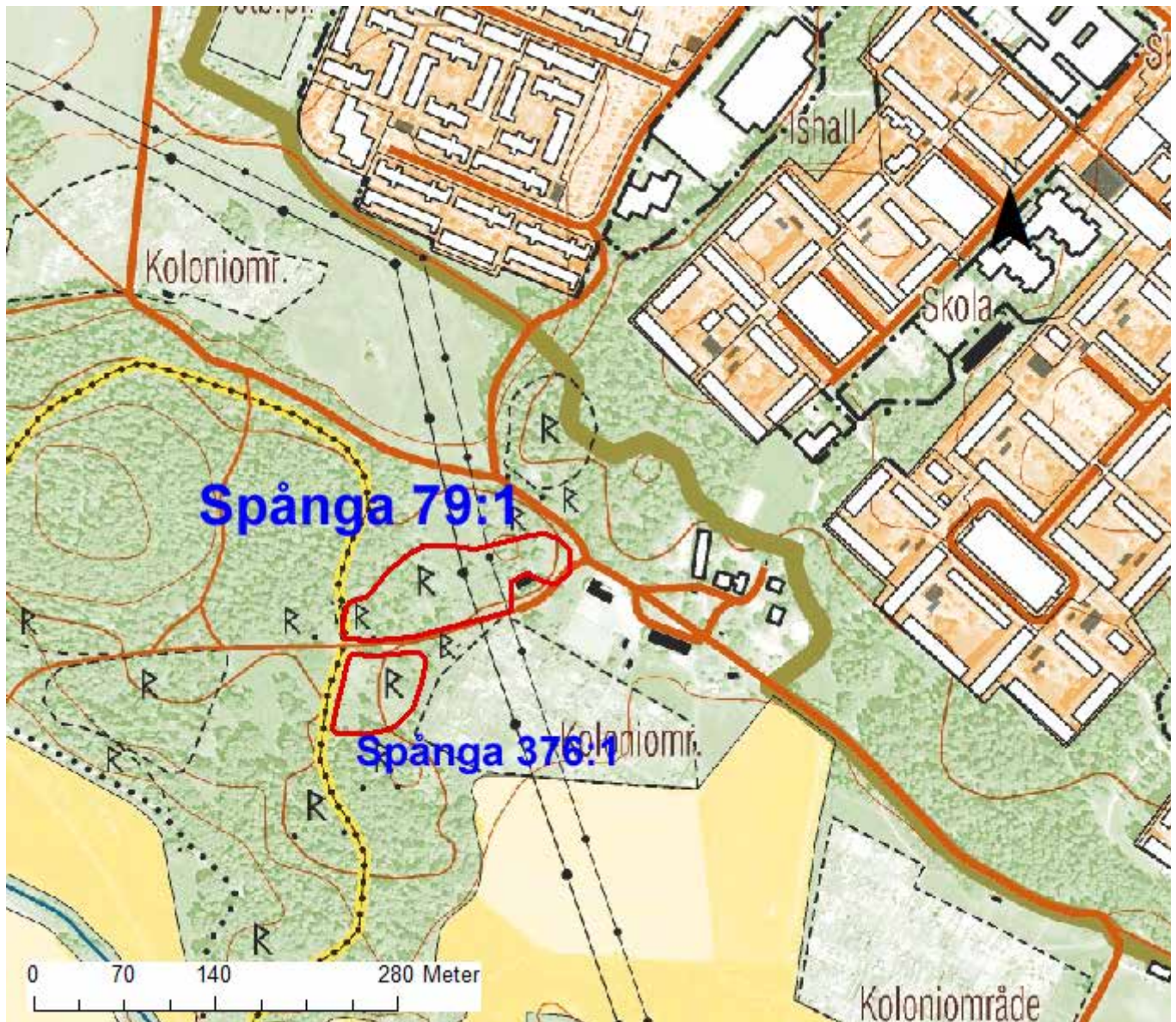


Fig 1: Utsnitt ur fastighetskartan. Gravfältet Spånga 79:1. Skala 1:25000

## Bakgrund

Vattenfall Services Nordic AB avser att radera en kraftledning samt kapa fundamenten till ledningen 0,3-0,5 meter under marknivå. Eftersom registrerade fornlämningar skulle komma att beröras av arbetsföretaget beslutade länsstyrelsen i Stockholms län att Stockholms läns museum skulle utföra en arkeologisk förundersökning i form av en schaktkontroll (Lst beslut Dnr 431-16831-2012).

## Syfte

Syftet med uppdraget var att se till inga anläggningar kom till skada under arbetet. Om äldre lämningar skulle framkomma skulle dessa dokumenteras. Om lämningar som krävde mer omfattande dokumentation påträffades, skulle ärendet prövas på nytt.



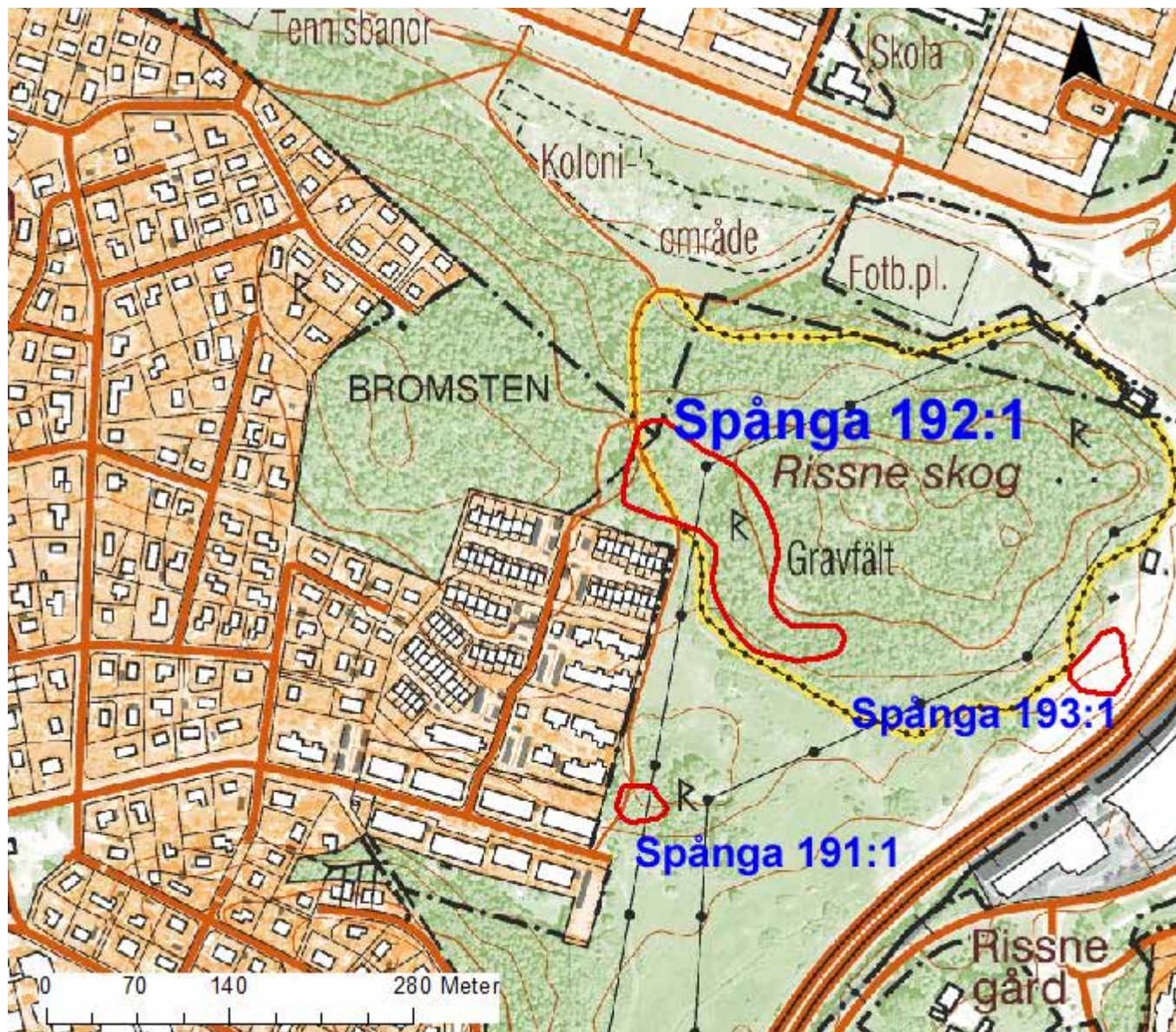


Fig 2: Utsnitt ur fastighetskartan. Gravfältet Spånga 192:1. Skala 1:25000.

## Topografi och kulturmiljö

Gravfältet Spånga 79:1 är beläget vid Järvafältet på en moränrygg med berg i dagen och är beväxt med barrskog och lövbuskage. Det består av ca 40 anläggningar som utgörs av fyra högar, ca 35 runda stensättningar och en treudd. Norr om gravfältet finns ett tättbebyggt bostadsområde och vid dess södra fot finns ett koloniområde (se figur 1).

Gravfältet Spånga 192:1 är beläget vid Rissneskogen på en avsats i sydvästlig sluttning av en bergshöjd med berg i dagen och är beväxt med blandskog. Det består av ca 20 anläggningar som utgörs av fem högar och ca 15 runda stensättningar. I öster, norr och väster finns tättbebyggda bostadsområden och i söder löper den trafikerade Ulvsundavägen (se figur 2).

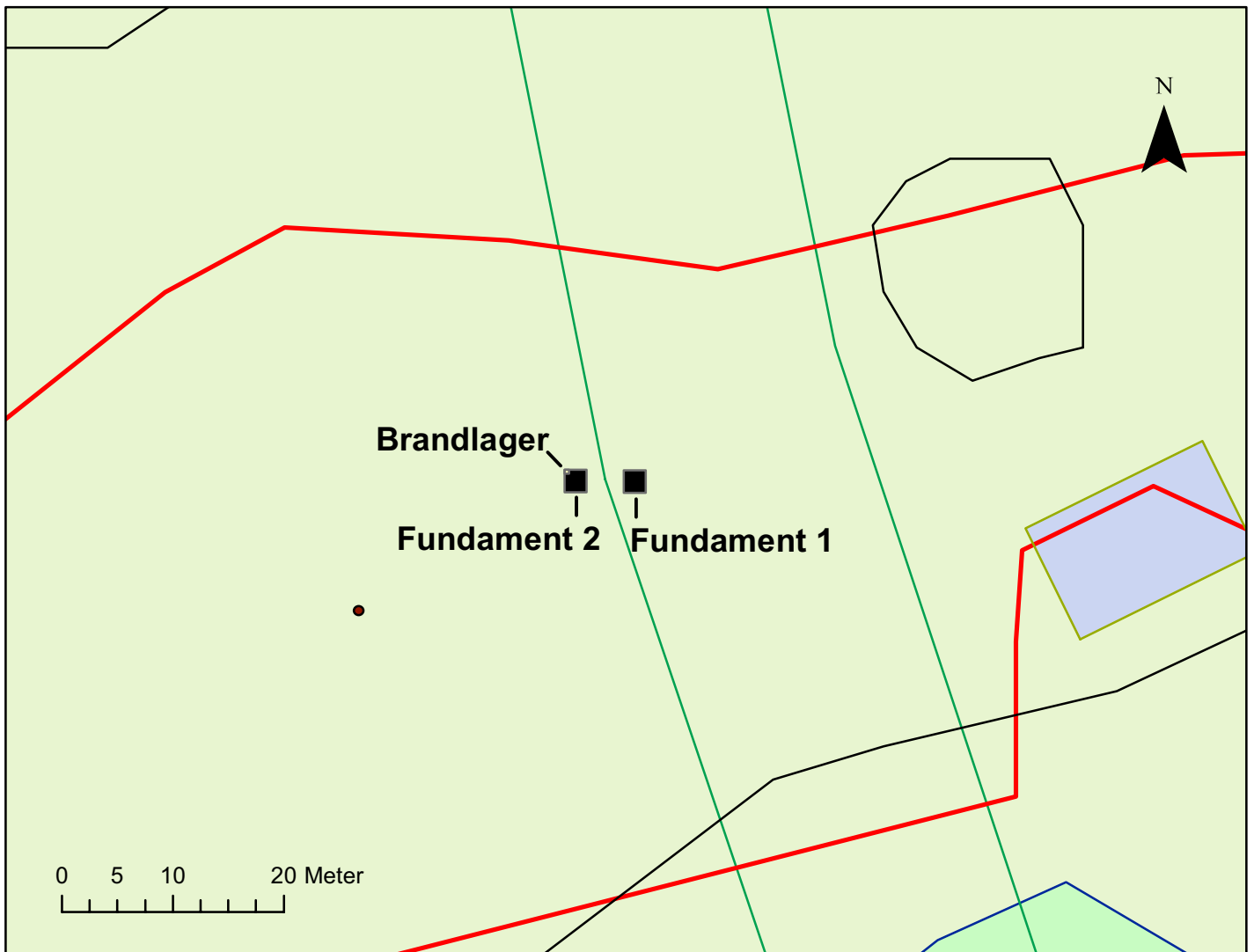


Fig 3. Schaktplan stolpplats 1. Röd linje markerar begränsning av RAÄ 79:1. Skala 1:600

## Resultat

### Stolpplats 1

**Fundament 1:** Schaktet var 1 meter brett runt fundamentet och ca 0,5 meter djupt. Innehållet bestod av omrörd myllig jord samt rikligt med större kringlängda rundade stenar. Vidare syntes också nedgrävda kablar. Det är rimligt att anta att stenarna härrör från en grav som har förstörts när fundamentet grävdes ned. Inga arkeologiska iakttagelser kunde dock göras.

**Fundament 2:** Schaktet var 1 meter brett runt fundamentet och ca 0,6 meter djupt. I botten syntes berg. Liksom vid fundament 1 bestod innehållet av omrörd myllig jord samt rikligt med större stenar. I schaktet påträffades också nedgrävda kablar (se figur 4).

I det nordvästra hörnet av schaktväggen framkom, på ett djup om ca 0,3 meter, ett 0,4 X 0,4 meter stort skikt med sot och kol som innehöll enstaka brända ben (se figur 5). Skiktet var beläget strax under en större sten, som lossnade vid





*Fig 4.  
Schaktning vid fundament 2.  
Från sydöst.  
Foto: Tina Mathiesen  
(LP\_2012\_00220).*



*Fig 5.  
Brandlagret som framkom  
vid fundament 2.  
Från söder.  
Foto: Tina Mathiesen  
(LP\_2012\_00221).*



*Fig 6.  
Fynden återdeponerades  
på sin ursprungliga plats  
och stenar placerades  
därefter ovanpå.  
Från söder.  
Foto: Tina Mathiesen.  
(LP\_2012\_00222)*

schaktningen. Fynden tolkades som delar av ett brandlager tillhörande en grav vars storlek inte gick att avgöra. Sannolikt har stolpfundamentet grävts ned i graven och förstört delar av den. Brandlagret sträckte sig vidare norrut i den i övrigt till synes intakta anläggningen. Efter samråd med länsstyrelsen beslutades att fynden skulle återdeponeras på sin ursprungliga plats. En större sten placerades därefter ovanpå fynden (se figur 6).



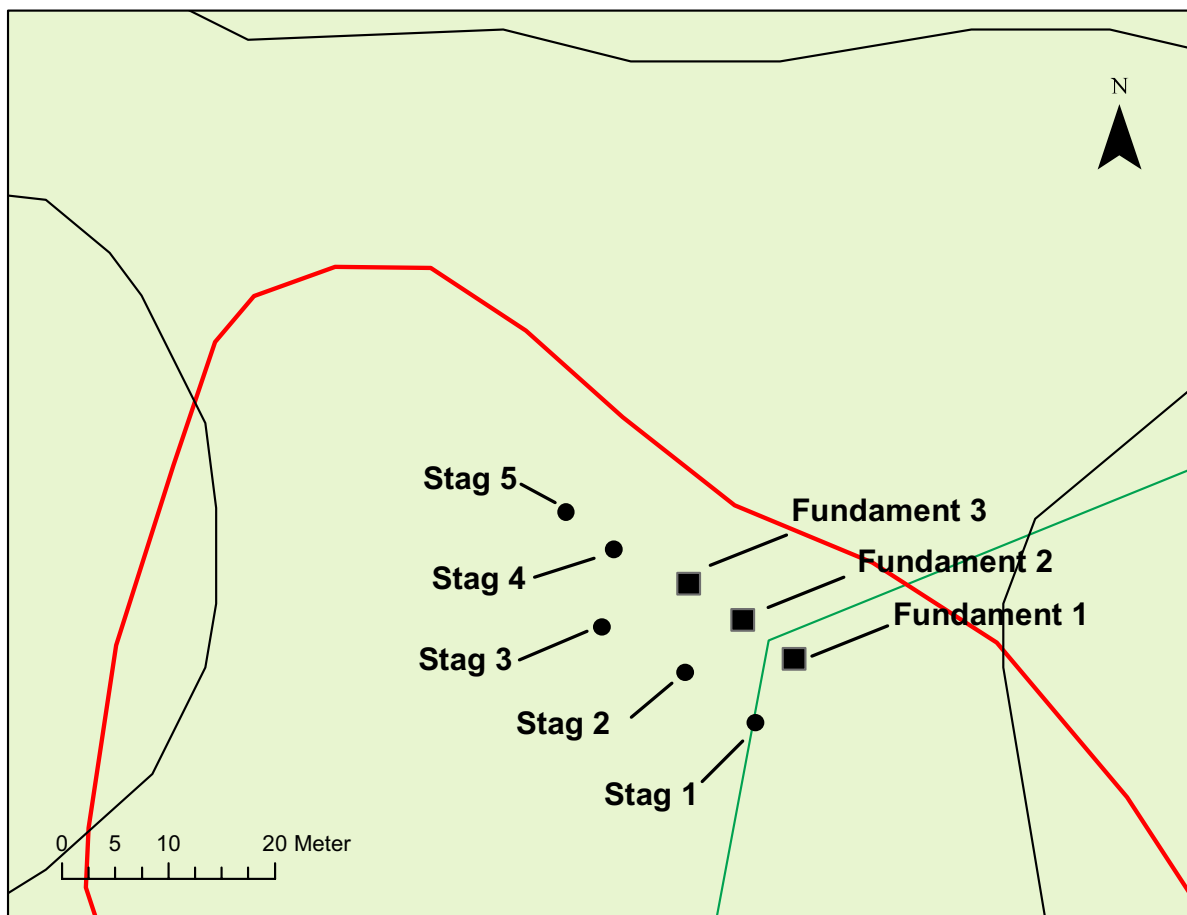


Fig 7. Schaktplan stolpplats 2. Röd linje markerar begränsning av RAÄ 192:1. Skala 1:700

## Stolpplats 2

**Fundament 1:** Schaktet var 1 meter brett och ca 0,5 meter djupt och fyllningen bestod av lera. Inga arkeologiska iakttagelser kunde göras.

**Fundament 2:** Schaktet var 1 meter brett och ca 0,6 meter djupt och fyllningen bestod av lera. Inga arkeologiska iakttagelser kunde göras.

**Fundament 3:** Schaktet var 1 meter brett och ca 1 meter djupt och fyllningen bestod av lera. Inga arkeologiska iakttagelser kunde göras.

**Stag 1:** Schaktet var 1,4 meter brett och ca 1 meter djupt och fyllningen bestod av silt. Inga arkeologiska iakttagelser kunde göras.

**Stag 2:** Schaktet var 1,4 meter brett och ca 0,9 meter djupt och fyllningen bestod av silt. Inga arkeologiska iakttagelser kunde göras.

**Stag 3:** Schaktet var 1,4 meter brett och ca 1,1 meter djupt och fyllningen bestod av silt. Inga arkeologiska iakttagelser kunde göras (se figur 10).

**Stag 4:** Schaktet var 1,4 meter brett och ca 1,1 meter djupt och fyllningen bestod av silt. Inga arkeologiska iakttagelser kunde göras.

**Stag 5:** Schaktet var 1,4 meter brett och ca 0,4 meter djupt och fyllningen bestod av silt. I botten syntes berg. Inga arkeologiska iakttagelser kunde göras.



*Fig 8.  
Schaktning vid stolpplats 2.  
Från väster.  
Foto: Tina Mathiesen  
(LP\_2012\_00223).*



*Fig 9.  
Fundament med tillhörande  
stockmatta.  
Foto: Vattenfall Services  
Nordic AB.*



*Fig 10.  
Schaktning vid stag 3.  
Foto: Tina Mathiesen  
(LP\_2012\_00224).*

## Utvärdering

Vid schaktningen kunde det konstateras att de båda fundamenten vid stolpplats 1 sannolikt har grävts ned i befintliga gravar. Rester av en grav påträffades vid fundament 2. Vid stolpplats 2 påträffades inga spår av arkeologiskt intresse. Arbetet med att kapa fundamenten till den raserade elledningen har sålunda kunnat utföras utan att göra större åverkan på fornlämningarna än vad som redan var gjort.

## Administrativa uppgifter

Länsstyrelsens beslut, dnr: *dnr: 431-16831-2012. 2012-07-04*  
Stockholms läns museum, dnr: *2012:096*  
Landskap: *Uppland*  
Kommun: *Stockholm*  
Socken: *Spånga*  
Fastighet: *Akalla 47:1, Bromsten 8:1 och 9:2*  
Fornlämning: *Spånga 79:1 och 192:1*  
Typ av undersökning: *Arkeologisk förundersökning i form av schaktkontroll*  
Uppdragsgivare: *Vattenfall Services Nordic AB*  
Undersökningsperiod: *20 augusti 2012*  
Projektgrupp: *Tina Mathiesen, Göran Werthwein*  
Arkivmaterial: *Förvaras i Stockholms läns museums arkiv*  
Fynd: *Påträffade fynd återdeponerades på ursprunglig plats.*