

Munkkällaren

Arkeologisk förundersökning, RAÄ Värmdö 329, Siggesta bytomt samt byggnadsarkeologisk undersökning av den s.k. Munkkällaren, RAÄ Värmdö 205:1, Siggesta 1:6, Värmdö socken och kommun, Uppland.

Rapport 2012:23

Kjell Andersson & Cecilia Pantzar

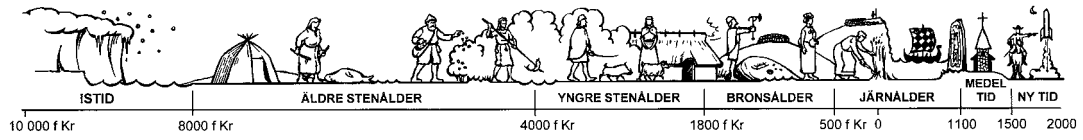
Munkkällaren

Arkeologisk förundersökning, RAÄ Värmdö 329,
Siggesta bytomt samt byggnadsarkeologisk undersökning
av den s.k. Munkkällaren, RAÄ Värmdö 205:1, Siggesta 1:6,
Värmdö socken och kommun, Uppland.

Rapport 2012:23

Kjell Andersson & Cecilia Pantzar

Rapporten finns i PDF-format på adressen
www.stockholmslansmuseum.se



© Stockholms läns museum
 Produktion: Stockholms läns museum
 Redaktionell bearbetning: Johanna Eklöv
 Allmänt kartmaterial: Lantmäteriverket. Medgivande 97.0133
 Nacka 2012

Innehåll

Sammanfattning	7
Antikvarisk bakgrund	9
Kulturhistorisk bakgrund	9
Munkällaren	10
Syfte och målsättning	14
Metod och genomförande	15
Resultat	16
Förundersökningen	16
Den utökade förundersökningen	20
Munkällarens datering	22
Referenser	23
Kartor	23
Administrativa uppgifter	24

Bilagor

Bilaga 1. Fotografier. Munkällarens interiör; figur 19 – 26	26
Bilaga 2. Stratigrafi; kontexttabell, matris, profilsnitt	29
Bilaga 3. Fyndtabell	32
Bilaga 4. Figurförteckning	33

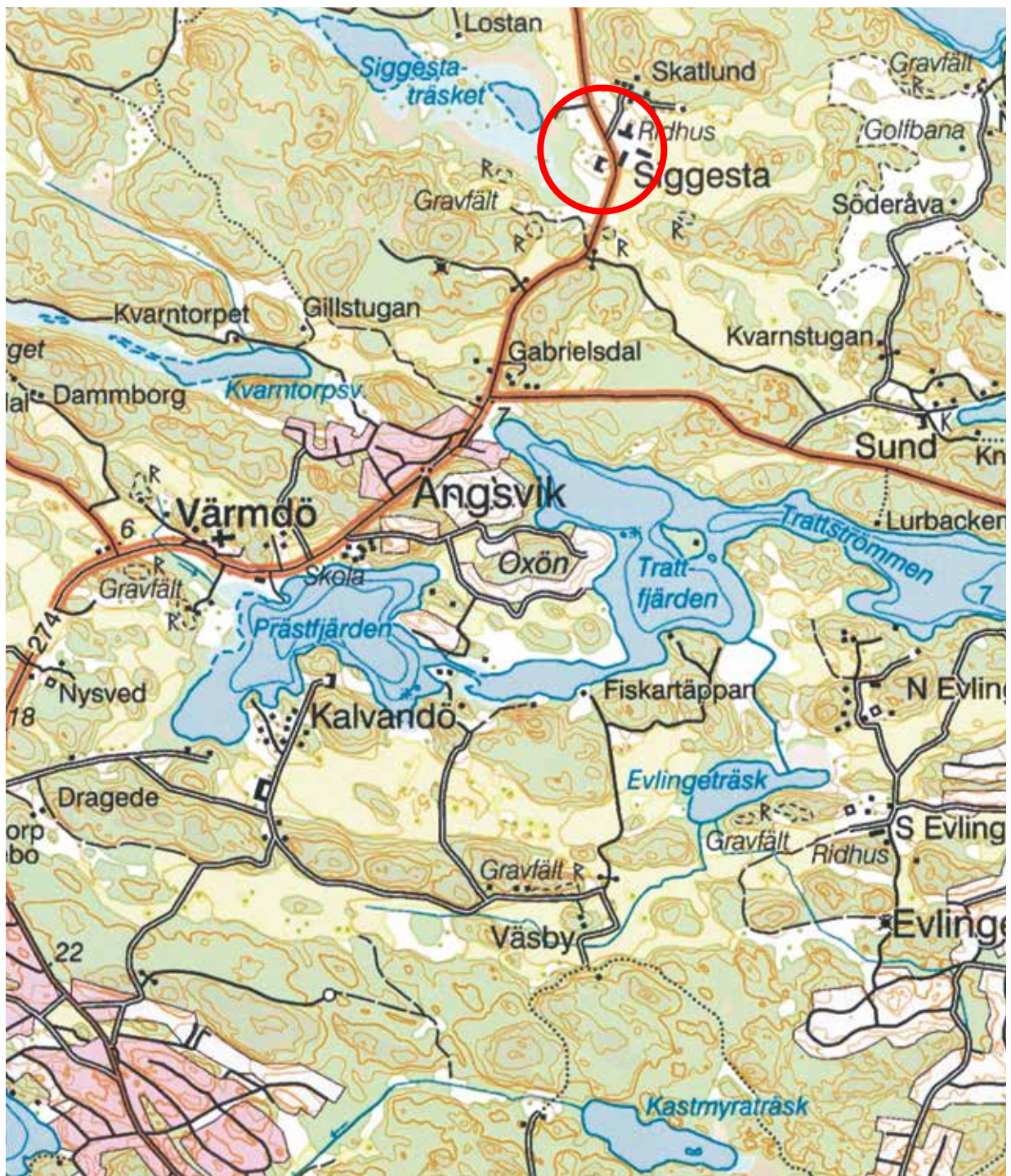


Fig1 Läget för Siggesta gård markerat på terrängkartan, skala 1:25 000..

Sammanfattning

Kornetten AB planerar att renovera och iordningsställa den s.k. Munkkällaren på Siggesta gård på Värmdö. Källarbyggnaden var av stort antikvariskt intresse då den antogs ha ett senmedeltida ursprung och därmed vara Värmdös äldsta profana byggnad. Källarbyggnaden omfattades dock inte av KML, men den var belägen inom Siggesta bytomt vilken är registrerad som en fast fornlämning (RAÄ Värmdö 329). Vid reoveringen skulle bl.a. jordmassor som pressade på delar av källarens murverk, och som på sikt hotade att rasera dessa, tas bort.

Länsstyrelsen i Stockholm beslutade därför att Stockholms läns museum skulle utföra en arkeologisk förundersökning av de berörda områdena (Lst, dnr 431-2010-11072). Syftet med förundersökningen var dels att försöka datera källaren utifrån eventuella kulturlager som kunde knytas till källarens murverk, dels att klargöra om det förekom lämningar efter äldre verksamheter på platsen. I samband med förundersökningen skulle även en byggnadsarkeologisk dokumentation göras på de frilagda delarna av murverket.

Munkkällaren är inrymd i en ca 21 x 8 meter stor byggnad som är uppförd i ett våningsplan i en slänt med källaren i souterräng. Källaren nås via en sekundär tillbyggnad mot landsvägen i öster. Vid undersökningen, som berörde två mindre ytor direkt norr respektive söder om tillbyggnaden, framkom kulturlager, bebyggelselämningar och konstruktions- och raseringslager, men inga av dessa bedömdes vara äldre än 1700-tal. Norr om tillbyggnaden framkom dock en större nedgrävning som tycktes sträcka sig in under huvudbyggnadens grundmur, men denna var inte möjlig att undersöka närmare p.g.a. av rasrisken från de omgivande lösa fyllnadsmassorna. Något säkert besked kring byggnadens ålder erhöles därför inte.

Efter samråd med läns museet och med fastighetsägarens medgivande beslutade länsstyrelsen efter hand att skjuta till medel för en utökad förundersökning inuti källaren. Syftet med undersökningen var att söka avsatta lager och/eller fynd i källaren, på eller under den ursprungliga golvnivån, som kunde ge närmare besked om källarbyggnadens ålder. En central fråga var att klargöra om den nedgrävning som påträffats utanför källarens grundmur sträckte sig vidare in i källaren.

Provgropar togs upp på fyra platser i källaren. Källarens ursprungliga stensatta golv framkom under ett ca 0,1 – 0,2 meter tjockt jordlager med fynd från 1600/1700-tal och framåt. I höjd med den utanför källaren påträffade nedgrävningen var golvet nedsjunket och ojämnt. Under golvbeläggningen framkom en ca 0,6 meter djup nedgrävning med en fyllning av jord, stenar och handslaget stortegel. I fyllningen påträffades också fragment av buteljer och dryckeskärl av glas, stengods, yngre rödgods och slaktavfall. Källarens grundmur vilade direkt på gropfyllningen. Gropens funktion är oklar, men möjligen rör det sig om resterna efter en äldre jordkällare. Fyndmaterialet i gropen visar att Munkkällaren som tidigast kan ha byggts i slutet av 1500-talet. Kanske utgör Munkkällaren lämningarna efter den sätesgård som Johan Bagge lät uppföra på Siggesta efter en förödande brand år 1581.



Fig 2. Läget för Munkkällaren markerat på fastighetskartan, skala 1:5 000.



Fig 3. Siggesta gård på en ägomätning från 1710 (detalj). Munkkällaren var då belägen i anslutning till gårdens trädgård i öster (LMS A119-49:1).

Antikvarisk bakgrund

AB Kornetten avser att renovera och iordningsställa den så kallade Munkkällaren på Siggesta gård på Värmdö. Källarbyggnaden är av stort antikvariskt och arkeologiskt/historiskt intresse då den utgör en profan tegelbyggnad som utifrån murverket har bedömts ha ett troligen senmedeltida ursprung. Källarbyggnaden omges av jordmassor/kulturlager på framför allt de norra, östra och södra sidorna.

Dessa utgör en del av RAÄ Värmdö 329, Siggesta gamla tomt (figur 2). Jordmassorna utövar tillsammans med de träd som omger källaren ett yttre tryck mot källarens grundmurar vilka på ett par ställen har tryckts in och riskerar att raseras. Syftet med arbetsföretaget är att avlägsna dessa jordmassor samt att renovera murverk och valv. Källaren är registrerad som en övrig kulturhistorisk lämning i FMIS (RAÄ Värmdö 205:1) och omfattas därför inte av KML (Länsstyrelsens förfrågningsunderlag, dnr 431-2010-11072).

Kulturhistorisk bakgrund

Munkkällaren besiktigades av Stockholms stadsmuseum 2003 varvid murverket bedömdes vara senmedeltida och troligen från 1400-talet (Prenzlau-Enander 2003:7). Även överbyggnaden ansågs ha ett delvis medeltida murverk. Det är dock mycket litet känt kring byggnadens historia. Enligt en muntlig tradition ska gudstjänster ha hållits i Siggesta innan Värmdö kyrka byggdes, då man där har velat se lämningar efter ett kloster (Alm 1935:14). Möjligen är det Munkkällarens välvda tegelvalv som ligger till grund för traditionen och omvänt har givit källaren dess namn.

Siggesta förekommer i skriftliga källor första gången 1323 då Johannes *in scistæ* omnämns i ett fastebrev utfärdat på tinget vid Värmdö kyrka (DS 2399). Nästa gång Siggesta omnämns är i Stockholms jordebok 1489 och 1491 [*i Sixta*] (SOFI). Under 1500-talets första hälft upptogs Siggesta som ett halvt kronohemman i jordeböckerna. År 1572 erhöll amiralen Jakob Bagge d.ä. gården under evärdligt frälse i förläning (Almquist 1931:798). Gården brann ned 1581, men Johan Bagge, som ärvt Siggesta från sin far 1577, byggde upp gården igen och tog den till sin sätesgård (Quist 1949:200f).

På den äldsta kartan över Siggesta gård från 1710 finns bland andra hus även källarbyggnaden markerad (LMS A119-49:1), men utan den utbyggnad som idag finns på källarens östra långsida (figur 3). Hur detaljerat lantmätaren har återgivit byggnaderna är dock oklart. Byggnaden var då belägen i direkt anslutning till gårdens trädgård och tjänade troligen som magasin. År 1731 eldhärjades Siggesta ännu en gång (Quist 1949:202) och det var sannolikt i samband med återuppbyggnaden efter denna som tomten och bebyggelsen omarronderades och fick sin nuvarande planlösning. På nästa karta över Siggesta från 1865 finns även källarens utbyggnad markerad (LMM 01-väm-178).



Fig 4. Munkkällaren sedd från landsvägen i öster. Foto: Cecilia Pantzar.



Fig 5. Munkkällaren sedd från gårdsplanen i väster. Foto: Cecilia Pantzar.

Munkkällaren

Munkkällaren är inrymd i en ca 21 x 8 meter stor (NNV-SSÖ) byggnad som är uppförd i en slänt med källaren i souterräng och med ett våningsplan samt en vindvåning i trä. Byggnaden är försedd med ett åstak täckt med tegel. Källaren nås via en ca 8 x 7,5 meter stor (VSV-ÖNÖ) tillbyggnad mot landsvägen i öster (figur 4).

Övervåningen har tre dubbla portar på motsatt sida, i nivå med gårdsplanen (figur 5). Fasaderna är spritputsade och vitkalkade. Murarna är uppförda av natursten och utförda som skalmurar. Stenmaterialet består av naturlig och tuktad gråsten med hörnkedjor av välhuggen sten.

Skiftgången är relativt jämn med brett utstrukna fogar. Kärnan är synlig i den södra källargluggen och består där av mindre stenar och ett lerhaltigt bruk. Yttermurarna

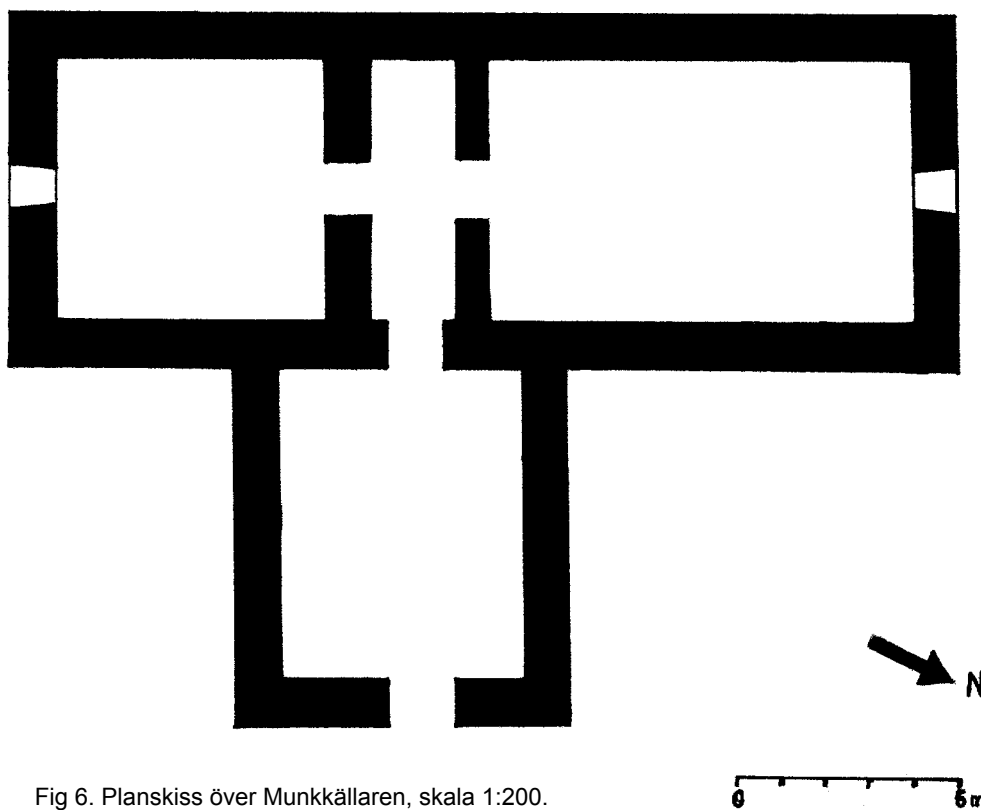


Fig 6. Planskiss över Munkkällaren, skala 1:200.

har en murtjocklek på ca 1,1 meter. Östra sidan har en djupgående grundläggning av kallmurad natursten. Övre delen av grundmuren har sannolikt varit synlig i fasaden, åtminstone det översta skiftet, men troligtvis även ytterligare ett.

Övervåningen är indelad i tre rum med avskiljande timmerväggar och trägolv. Det norra rummet saknar öppningar och murarna är nästintill helt täckta av puts. Mittdelen är delvis inredd med en modern förrådsdel. Förrådsväggen ansluter till östra väggen och döljer delvis en äldre igenmurad dörröppning som är belägen ovanför källarens tillbyggnad (bilaga 1, figur 19). Omfattningen är tegelmurad och segmentbågig. Öppningen är 0,9 meter bred och mäter en höjd på 1,4 meter ovan den nuvarande golvnivån (tegelstorlek 14 x 8 – 8,5 cm). Fogbruket är orange i ytan. Omfogning med lerbruk och lerhaltigt putsbruk med koboltblå avfärgning. Lerbruk och lerhaltig grå puts förekommer över hela den östra väggen. Lerhaltigt bruk finns även i källaren på väggar och valv i det södra källarrummet.

Södra gaveln är murad med natursten till en höjd av ca 1 meter ovan golvnivå. Därefter följer tegelmurverk som kragar in 0,2 meter från stenvallen. Gaveln är ommurad i ett senare skede. Fogbruket i tegelmurverket är lerhaltigt och avviker tydligt från kalkbruket i stenvallen. Huvudbyggnadens källarplan (figur 6) består av en centrerad genomgående hall och två välvda rum vilka vid undersökningen visades ha ursprungliga stensatta golv, men som nu är täckta av jordmassor. Hallen har ett till stor del enhetligt välordnat stenvallen med brett utstrukt fogar. Rummet täcks av ett tunnvalv som med utgångspunkt från anslutningen till väggarna tycks vara ursprungligt.

Den tegelmurade segmentbågiga ingången i öster är även den samtida med omgivande naturstensmurverk. I västra delen finns spår efter en raserad trappa (bilaga 1, figur 20). I denna del är tunnvalvet delvis raserat och på södra sidan framträder den för valvet anpassade murytan.

Från hallen leder två öppningar, en till respektive källarrum. Bägge öppningarna är tegelmurade och rundbågiga i formen. Tegelmaterialet är likartat och består av handslaget rött tegel av formatet 29 – 31 x 14 – 15 x 8 – 9,5 cm. Fogbruket av kalkbruk är av likartad sammansättning, men är något gulare och porösare i den norra omfattningen.

I söder är fogstrykningen bevarad och fogbruket något mer sammanhållet. Skillnaden i kulör och porositet kan bero på att den höga fukthalten inverkar mer på kalkbruk utan skyddande ytbearbetning. Olikheter finns dock även när det gäller öppningarnas storlek och riktning. Den södra är något högre med dörrsmygen riktad ut mot hallen. Den norra som är något lägre har smygen riktad in i källarutrymmet (bilaga 1, figur 21). Omfattningen är i sargat skick med slarvigt utförda lagningar av modernt tegel.

Den anslutande naturstensmuren möter stumt mot en avlastande tegelbåge som är två stenar bred, ca 60 cm. Tegelbågen är integrerad i hallens södra vägg och murad med samma fogbruk som väggen och med samma tegeltyp som hallens tre omfattningar. Motsvarande mellanvägg söderut är en fullmur på 105 cm och kan betraktas som huvudbyggnadens hjärtmur (bilaga 1, figur 22).

Den norra mellanväggen med den sargade något lägre omfattningen tillhör sannolikt en senare fas än tegelbågen, men väggens uppbyggnad och material antyder att det inte är någon avsevärd tidsskillnad. En förändrad användning av det norra källarutrymmet ligger antagligen till grund för behovet av en avskiljande vägg.

Södra rummet är mer välmurat och enhetligt än det norra. Tunnvalven överensstämmer dock väl när det gäller form, men skiljer sig något när det gäller material. Bägge valven utgår från en låg nivå nära golvet. Det södra valvet är murat med natursten upp till en höjd av ca 2,5 meter. Därefter följer tegelmurverk murat med både hel och halvsten (bilaga 1, figur 22 och 23). Stenmaterialet har en relativt jämn skiftgång med större stenar nedtill, ca 0,5 meter, och mindre stenar upptill, ca 0,2 – 0,3 meter. Murytan har frekventa inslag av ett lerhaltigt mjukt bruk som täcker ett hårt gulvitt kalkbruk. Kalkbruket tycks vara missfärgat i ytan, sannolikt pga. både det lerhaltiga bruket och det fuktiga klimatet i källaren. På spridda ytor runt om i källaren finns rester efter släta kalkbruksytor som anslutit till träformen vid valvslagningen.

Det sydöstra vägghörnet, som vid undersökningen frilades ner till stengolvet, ligger i förband och är murat med samma kalkbruk som finns i det anslutande tunnvalvet (bilaga 1, figur 24). Tunnvalvet tycks därmed vara samtida med väggarna.



Fig 7. Foto över Siggesta från 1894 (detalj). Foto: P.L. Quist (Nordiska museets arkiv).

I norra rummet ansluter de västra väggpartierna till berg i dagen. Berget sluttar från gavelväggen in i rummet och ligger en bra bit ovan den ursprungliga stenlagda golvytan (bilaga 1, figur 25).

Nedre delen av väggarna och valvet är murat med natursten upp till en höjd på 0,8 meter. Därefter följer en blandning av sten och tegel, innan det renodlade tegelmurverket tar vid på 1,6 meters höjd. Valvets tegelmurverk är murat med enbart löpstenar.

Tunnvalvets muryta har återkommande kalkbruksytor med avtryck från träformen som användes vid själva valvslagningen. I kalkbruket finns spår efter en parallell randning som härrör från ramsågat virke. Ramsågar finns belagda tillbaka i senmedeltid, men fick en mer allmän spridning från 1600-talet och framåt. Tunnvalvet är murat mot den norra mellanväggen, men vilar delvis på den bärande tegelbågen, vilket antyder att tunnvalvet är samtida med tegelbågen och tillkommet före mellanväggen.

Tillbyggnaden i öster ansluter till huvudbyggnaden genom stötfogar (bilaga 1, figur 26). Källarummet har grovt murade väggar av natursten som ger en ojämn yta. Skiftgången är relativt jämn. Den norra väggen har en nedre bredare utkragning och en övre smal mur som är endast en sten bred. Det är framför allt denna vägg som nu riskerar att raseras då jordmassornas tryck har fått väggens centrala del att kraftigt bukta inåt rummet.

Golvet består av jord. Innertaket, som ställvis är i mycket dålig skick, består breda plank på tvärliggande bjälkar. Yttertaket utgörs av ett åstak täckt med vågkorrugerad plåt. Ett foto över Siggesta från 1894 visar att tillbyggnaden tidigare har haft en timrad övervåning (figur 7), vilket förklarar den igenmurade öppningen i huvudbyggnadens övre plan.

Syfte och målsättning

Vid förundersökningen skulle kulturlagren inom RAÄ Värmdö 329 dokumenteras i samband med att dessa avlägsnades från källarväggarnas yttersidor. Lagrens tjocklek, sammansättning och innehåll skulle dokumenteras och om möjligt skulle distinkta lager knytas till källarens murverk.

Syftet var att om möjligt urskilja en stratigrafi där olika lager skulle kunna dateras med hjälp av fyndinnehåll och/eller 14C-analyser (Länsstyrelsens förfrågningsunderlag, dnr 431-2010-11072).

I samband med förundersökningarna genomfördes även en byggnadsarkeologisk analys av källarbyggnaden. Källarens murverk och golvbeläggningar dokumenterades på foto och i beskrivande text. Syftet med analysen var dels att försöka klargöra hur källarbyggnadens olika delar relaterade till varandra stratigrafiskt och kronologisk, dels att söka byggnadstekniska detaljer som kunde ge närmare besked om de olika delarnas ålder.

Syftet med den efterhand utökade förundersökningen var att försöka klargöra huvudbyggnadens ålder genom en mindre undersökning av de jordmassor som täckte källarens golvlager.

På valda platser skulle även grundmurarnas anslutning till golvlager och väggar friläggas för vidare tolkning av murverkets stratigrafi och relativa kronologi. En central fråga var att klargöra om en nedgrävning (A407) som hade påträffats vid grundmurens fot vid förundersökningen, men som inte hade kunnat undersökas närmare pga. rasrisk från de omgivande lösa fyllnadsmassorna, sträckte sig vidare in i källaren.

Metod och genomförande

Totalt uppskattades en ca 30 m² stor yta behöva schaktas av norr om källarens östra tillbyggnad och en ca 15 m² stor yta söder om den samma. Inom dessa ytor planerades ca 15 m² (9 respektive 6 m²) att undersökas, dvs. en tredjedel av den schaktade ytan.

Undersökningen inleddes med att de i sen tid påförda massorna av jord, sten och taktegel togs bort med maskin, varefter undersökning med handredskap (fyllhacka, skyffel, skårslev) vidtog. Undersökningen koncentrerades till ytor intill tillbyggnadens anslutning till huvudbyggnaden.

Schakt, lager och anläggningar mättes in med totalstation och dokumenterades i text och bild. Mätfiler har lagrats i dokumentationssystemet Intrasis. Profilskisser upprättades för att tydliggöra de stratigrafiska förhållandena. De fynd som framkom var uteslutande från modern tid (1700 – 1900-tal) varför endast några kritpipsfragment från ett konstruktionslager (A407) togs till vara för närmare datering. Fynd från övriga lager tillvaratogs inte utan har endast dokumenterats genom sammanfattande beskrivning av fyndtyper och samlingsfoton av representativa urval av fynden.

Vid den utökade förundersökningen grävdes fyra provgropar inuti källaren. Provgroparna grävdes för hand med fyllhacka, skyffel och skårslev i de jordlager som täckte källarens golv. Groparna grävdes dels mitt i rummen, dels i anslutning till väggar då murverksanslutningar mellan grundmuren, inneväggar och golv utifrån materialval och utformning skulle kunna bidra till källarens datering. På ett par platser bröts även det ursprungliga stengolvet upp för att klargöra om detta dolde eventuella äldre golv eller kulturlager. Provgroparnas läge mättes in manuellt och markerades på en tidigare upprättad plankiss över källaren.

Innan schakten grävdes genomsöktes källarens jordlager med metalldetektor efter fynd som skulle kunna bidra till källarens datering. Källarens tillbyggnad omfattades inte av detekteringen. Vid undersökningen tillvaratogs fynden från en större nedgrävning (A409) som överlagrades av källarbyggnadens grundmur. Övriga fynd från källaren, vilka huvudsakligen var sentida (1600-tal och senare), tillvaratogs inte.



Fig 8. Fynd från raseringslagret A110.
Foto: Kjell Andersson.



Fig 9. Terrassering och husgrund med spisfundament söder om tillbyggnaden. Foto: Cecilia Pantzar.

Resultat

Förundersökningen

Vid de av undersökningen berörda ytorna norr respektive söder om källarens tillbyggnad nådde jordmassorna ända upp till tillbyggnadens takfot. Det översta lagret utgjordes av ett 0,3 – 1 meter tjockt raseringslager (A110) med rikligt med taktegel, stenar (0,3 – 0,6 meter stora) och fönsterglas. I lagret förekom även enstaka föremål av järn, glas och keramik som t.ex. ett dörrbeslag, en hästsko, buteljglas, yngre rödgods, flintgods, stengods av höganästyp, kakel, samt plåtburkar och annat järnskrot (figur 8). Fynden dateras till 1800- och tidigt 1900-tal.

Söder om tillbyggnaden framkom en ca 4 x 3,5 meter (stor VSV-ÖNÖ) och upp till 1 meter hög terrassering (A229) av 0,2 – 1 meter stora stenar under raseringslagret. I terrassen västra del fanns en grund efter en ca 2,7 x 1,7 meter stor byggnad (A112), eller snarare ett rum, i form av stensyllar och ett spisfundament (figur 9). Husgrunden var inte murad i förband med huvudbyggnaden och är därmed tydligt sekundär i förhållande till denna.

Den norra syllen, som löpte parallellt med tillbyggnaden var välordnad och visade heller ingen koppling till den angränsande murdelen. Eftersom husgrunden var opåverkad av tillbyggnaden är den sannolikt samtida med, eller något yngre än tillbyggnaden. Spisfundamentet, som var placerat i husgrundens nordöstra hörn, var ca 0,6 x 0,6 meter stort och uppbyggt av sten och tegel och har troligen tjänat som grund för en kakelugn. I de raseringsmassor som täckte lämningarna förekom ett flertal kakelfragment som möjligen kan härröra från denna (figur 10). Området innanför husgrunden bjöd för övrigt inte på några fynd som kan bidra till kunskap om byggnadens funktion.

Rummets ringa storlek och placering ut mot den forna trädgården samt förekomsten av en ordentlig murad värmekälla talar för att det kan ha använts som bostad, alternativt kan ha varit avsett för någon typ av värmekrävande aktivitet.

Under husgrunden vidtog ett fyllnads-lager av sand innehållande enstaka tegelfis och glasfragment. Lagrets var minst 0,5 meter tjockt men grävdes inte till botten p.g.a. tidsbrist.

Strax norr om tillbyggnaden och parallellt med denna framkom en minst 2,6 meter lång (VSV-ÖNÖ) stensyll av 0,3 – 0,6 meter stora stenar (A213) som indikerar att ytterligare en byggnad kan ha funnits intill tillbyggnaden (figur 11). Några ytterligare konstruktioner som kan knytas till denna påträffades dock inte.

Till syllens norra sida tillstötte dock ett ca 0,1 meter tjockt fyllnads-lager (A111) av jord med rikligt med tegelfragment, puts/bruk och mindre stenar (ca 0,1 – 0,3 m stora). Lagret innehöll relativt fler fynd än det överlagrande raseringslagret A110, bl.a. ett flertal skärvor yngre rödgods från troligen ett och samma kärl, flintgods, ett fragment grönglaserat kakel, butelj-, plan- och hushållsglas, smidda spikar samt djurben, bl.a. en klöv från nöt (figur 12). Fynden kan grovt dateras till 1700-/1800-tal.

Lagret är troligen inte avsatt utan påfört och kan tolkas som en trossbotten-fyllning till byggnaden A213. Utifrån stratigrafien kunde lämningarna visas vara yngre än källarens tillbyggnad då syllen och fyllnads-lagret överlagrade den nedgrävning (A400) som gjorts för tillbyggnaden.



Fig 10. Kakelfragment från husgrunden.
Foto: Kjell Andersson.



Fig 11. Stensyllen A213 norr om tillbyggnaden.
Foto: Göran Werthwein.



Fig 12. Fynd från fyllnads-lagret A111 norr om utbyggnaden.
Foto: Kjell Andersson.



Fig 13. Fynd från en sopgröp (A307) norr om tillbyggnaden.
Foto: Kjell Andersson.

Byggnaden finns möjligen markerad på kartan över Siggesta från 1865 (se Lantmäteriet/historiska kartor/ Lantmäterimyndigheternas arkiv, akt 01-väm-178), men den scannade kartan är för oskarp för att med säkerhet avgöra detta. Under fyllnadslagret A111 framkom ett ca 0,1 – 0,2 meter tjock kulturlager (A299) med inslag av tegel, bruk och enstaka fragment yngre rödgods.

Nedgrävd genom detta lager var en sopgröp (A307). Gropen var ca 1 x >0,5 meter stor och 0,4 meter djup. Fyllningen bestod av myllig jord med förmultnande trärester och innehöll rikligt med yngre rödgods, enstaka flintgods, porslin, plan- och buteljglas, järnföremål, tegelfragment, bruk och djurben, bl.a. underkäkar från nöt och får (figur 13). Fynden kan grovt dateras till senare hälften av 1700-talet/ tidigt 1800-tal.



Fig 14. Kripipsfragment från konstruktionslagret A407 norr om tillbyggnaden. Foto: Kjell Andersson.



Fig 15. Opåverkad marknivå och en nedgrävning (A409) vid foten av Munkkällarens grundmur. Foto: Kjell Andersson.

Kulturlagret A299 överlagrade i sin tur ett ca 0,4 meter tjockt kompakt konstruktionslager (A407) av grå-beige sand/bruk med enstaka små kol- och tegelfragment.

Ytligt i lagret påträffades ett huvud till en kritpipa och några skafftfragment (figur 14). Arne Åkerhagen, Tobaks & tändsticksmuseum har bestämt piphuvudet till en engelsk pipa av londontyp 25 vilka tillverkades mellan 1700 och 1770. Då pipan saknar klackmärken kan den sannolikt dateras till 1700-talets början (Åkerhagen, e-mail 9 mars 2012). Möjligen kan konstruktionslagret sättas i samband med återuppbyggnaden av Siggesta efter branden 1731.

Konstruktionslagrets västra del överlagrade dels en orörd markhorisont av roströd till beige moig grovsand, dels en större nedgrävning (A409) med en fyllning av mörk sandig mylla med inslag av tegel, bruk och stenar intill foten av huvudbyggnadens grundmur (figur 15).

Nedgrävningen, som kom fram på ca 2 meter djup och som tycktes sträcka sig in under grundmuren, kunde dock inte undersökas närmare pga. rasrisken från de omgivande lösa fyllnadsmassorna. Kulturlagrets A299 och konstruktionslagrets A407 södra delar hade genomgrävts vid anläggandet källarens tillbyggnad, vilket visar att den senare kan ha uppförts först under senare delen av 1700-talet eller tidigt 1800-tal och därmed är sekundär till huvudbyggnaden.



Fig 16. Stengolvet och nedgrävningen A409 synliga i det norra källarvalvet.
Foto: Kjell Andersson.

Den utökade förundersökningen

Metalldetekteringen omfattade hela källaren utom tillbyggnaden då denna hade visat sig vara sent anlagd. Vid detekteringen påträffades huvudsakligen spikar och järnskrot, men även två blyplomber, smältor och fragment av bly, kopparbleck och en plomb, eller möjligen ett mynt, av koppar. Samtliga fynd bedömdes som sentida, dvs. 1600-tal och senare, och tillvaratogs därför inte.

Provschakt grävdes på fyra platser i källaren. Källarens ursprungliga golv framkom under ett ca 0,1 – 0,25 meter tjockt jordlager med fynd från 1600/1700 – 1900-tal. Golvet bestod av ett stengolv av natursten som satts i det naturliga underlaget av grovsand och mo. I det norra valvet togs ett ca 2,4 x 0,7 – 1 meter stort schakt (S1) upp i höjd med den nedgrävning (A409) som hade påträffats utanför byggnaden. I schaktets södra del var golvet nedsjunket och ojämnt, vilket antogs bero på sättningar i underlaget och därför tyda på att nedgrävningen verkligen sträckte sig vidare in i källaren.

Under golvbeläggningen framkom en fyllning av jord och stenar med inslag av handslaget stortegel. I fyllningen påträffades också fragment av glas, stengods, yngre rödgods, flintgods och slaktavfall. Källarens grundmur vilade direkt på gropfyllningen (figur 16 och 17). Nedgrävningen var ca 0,6 meter djup och hade en relativt jämn botten. I södra delen framkom en tydlig nedgrävningskant. Nedgrävningens fulla utsträckning i rummet eftersöktes inte, men dess bredd (NNV-SSÖ) uppskattades till ca 1,5 meter. Nedgrävningens funktion är oklar, möjligen rör det sig om resterna efter en äldre jordkällare.

Strax innanför det norra valvets ingång grävdes ett ca 2 x 1 meter stort schakt (S2). Stengolvet var sedan tidigare delvis uppbrutet och omlagt med sten och tegelstenar. I golvlagret påträffades enstaka fragment yngre rödgods, stengods, flintgods, butelj- och fönsterglas samt en del av ett skaft till en kritpipa.

Ett par meter innanför det södra valvets ingång grävdes ett ca 2 x 1,2 meter stort schakt (S3). I schaktet framkom ett väl lagt stengolv med en dräneringsränna i nord-sydlig riktning. Rännan var lagd av huggna stenar, ca 0,67 x 0,27 meter stora, med en ca 5 – 7 centimeter djup, kantigt U-format, ränna.

Tre rännstenar var synliga i det frilagda partiet (figur 18). Rännan var belägen ca 0,1 m lägre än golvnivån. Mellan golvet och rännstenarna var kanterna satta med mindre stenar. Dräneringsrännan är troligen sekundär. Väster om rännstenarna bröts golvet upp för att klargöra om detta täckte en äldre golvnivå. Golvstenarna visade sig vara satta i ett ca 0,15 meter tjockt lager av gul-röd grovsand som sannolikt är naturligt. Under sanden vidtog ljusgrå mo.

Slutligen togs ett ca 1,2 x 0,9 meter stort schakt (S4) upp i valvets syd-östra hörn (bilaga 1, figur 24). Intill östra väggen var golvet delvis uppbrutet och i anslutning till detta tycktes även en sten ha avlägsnats från grundmurens fot. Möjligen har man här iordningställt en spygatt för källarens dränering. Den dräneringsränna som påträffades i schakt S3 hade dock inte en fortsättning i detta schakt.



Fig 17. Fynd från nedgrävningen A409. Foto: Kjell Andersson.



Fig 18. Stengolv med dräneringsränna i det södra källarvalvet. Foto: Cecilia Pantzar.

Munkkällarens datering

Inget av de lager eller anläggningar som framkom utanför källaren kunde påvisas vara äldre än från 1700-talet. På grund av tidsbrist blev dock den yta som undersöktes på djupet mycket begränsad varför det inte kan uteslutas att äldre lämningar ändå kan finnas i anslutning till byggnaden.

Den äldsta påträffade lämningen utgjordes av nedgrävningen A409 som överlagrades av huvudbyggnadens grundmur. Fynden från denna (se figur 17) visar att Munkkällaren kan ha byggts först under tidigmodern tid.

Glasfragmenten från gropen utgörs dels av skärvor och delar från minst två olika buteljer (F6 och F7), dels en skärva från ett dryckeskärl (F8). Glas var under 1400-talet och större delen av 1500-talet en lyxprodukt för de välbesuttna. Det är först från och med 1560-talet som dryckesglas börjar framträda i större mängder i arkeologiska material i Stockholm (Carlsson & Hedlund 2006:139). Den skärva av yngre rödgods (F4) som framkom i gropen härstammar från en skål eller ett fat, vilka är de föremålsformer som kommer att dominera rödgodset från och med mitten av 1500-talet.

Stengodsskärvorna härstammar från ett rundbukigt kärl med utvändigt brun glasyr och ljusgrå insida, troligen ett Bartmannkrus. Bartmannkrusen börjar tillverkas under 1500-talet och får stor spridning under framför allt 1600-talet.

Avvikande i sammanhanget är en skärva av flintgods med heltäckande vit glasyr (F5). Flintgodset börjar tillverkas under 1700-talets första hälft, men får sitt genomslag först vid mitten av 1700-talet. Den aktuella skärvan är dock sannolikt betydligt yngre. Hur den hamnat i nedgrävningen är oklart. Möjligen är det sättningarna i stengolvet som dragit den med sig, men troligare är att den vid undersökningen har fallit ur schaktkanten från det jordlager som täckte källarens stengolv.

Igenfyllningen av nedgrävningen har sannolikt skett i samband med att Munkkällaren byggdes. Den samlade fyndbilden från fyllningen tyder på att detta har skett först under 1600-talet, eller möjligen något tidigare. Kanske utgör Munkkällaren lämningarna efter den sätesgård som Johan Bagge lät uppföra på Siggesta efter det att gården hade ödelagts av en brand år 1581.

Referenser

Alm, Henrik. 1935. *Värmdö kyrka i ord och bilder*.

Skrifter utgivna av Värmdö Skeppslags Fornminnesförening, Värmdö.

Almquist, Johan Axel. 1931. *Frälsegodsens i Sverige under storhetstiden med särskild hänsyn till proveniens och säteribildning*. Första delen. Stockholms och Uppsala län. Band 2. Säterier. Skrifter utgivna av svenska Riksarkivet. Stockholm.

Carlsson, Michél. & Hedlund, John. 2006. *Från Klostermark till hamnkvarter på 200 år. Vattugatan och kvarteret Svalan – Ca 1440-1640. Stockholms stad, Norrmalm, RAÄ 103. Arkeologisk undersökning 1991. Med bidrag av Marcus Hjulhammar, Mikael Johansson & Barbro Århem. Stockholms stadsmuseum, Arkeologisk rapport 2006:10.*

Prenzlau-Enander, Gabriele. 2003. *Siggesta Gård från forntid till nutid*. Värmdö.

Quist, Axel. 1949. *En bok om Värmdö skeppslag. Med gårdshistoriker för Värmdö, Bo, Gustavsberg och Ingarö socknar*. Utgiven av Rune Norberg. Stockholm.

Kartor

Lantmäteristyrelsens arkiv (LMS)

Akt A119-49:1 Värmdö socken,

Siggesta med Eker och Kråklund, ägomätning 1710.

Lantmäterimyndigheternas arkiv (LMM)

Akt 01-väm-178 Värmdö socken,

Siggesta, rågångsreglering 1865

Administrativa uppgifter

Länsstyrelsens beslut, dnr:	431-2010-11072
Stockholms läns museum, dnr:	2010:135, 2010:159
Landskap:	Uppland
Kommun:	Värmdö
Socken:	Värmdö
Fastighet:	Siggesta 1:6
Ekonomiska kartans blad:	10J 7a Norrnäs SÖ
Fornlämning:	Värmdö 205:1, Värmdö 329
Typ av undersökning:	Arkeologisk förundersökning
Orsak till undersökningen:	Avlägsnande av kulturlager (Värmdö 329) i samband med renovering av murverk och valv i den s.k. Munkkällaren (Värmdö 205:1)
Uppdragsgivare:	AB Kornetten
Undersökningsperiod:	6 – 8 oktober respektive 20 oktober 2010
Projektgrupp:	Kjell Andersson, Cecilia Pantzar, Göran Werthwein, Johanna Eklöv
Arkivmaterial:	Förvaras på Stockholms läns museum
Fynd:	Fynd från konstruktionslagret A407 (Fnr 1 – 2) och från nedgrävningen A409 (Fnr 3 – 8) förvaras på Stockholms läns museum i väntan på beslut om fyndfördelning.

Bilagor

Bilaga 1. Fotografier. Munkällarens interiör; figur 19 - 26	s. 26
Bilaga 2. Stratigrafi; kontexttabell, matris, profilsnitt	s. 29
Bilaga 3. Fyndtabell	s. 32
Bilaga 4. Figurförteckning	s. 33



Fig 19.
Igenmurad dörröppning
i övervåningens östra vägg.
Foto: Cecilia Pantzar.



Fig 20.
Raserad trappa i källarens hall.
Foto: Cecilia Pantzar.



Fig 21.
Det norra källarvalvets ingång.
Foto: Cecilia Pantzar.



Fig 22.
Det södra källarvalvets ingång.
Foto: Cecilia Pantzar.



Fig 23.
Det södra källarvalvets gavel.
Foto: Cecilia Pantzar.



Fig 24.
Stengolvet frilagt i det södra
källarvalvets SÖ hörn.
Foto: Cecilia Pantzar.



Fig 25.
Det norra källarvalvets gavel.
Foto: Cecilia Pantzar.

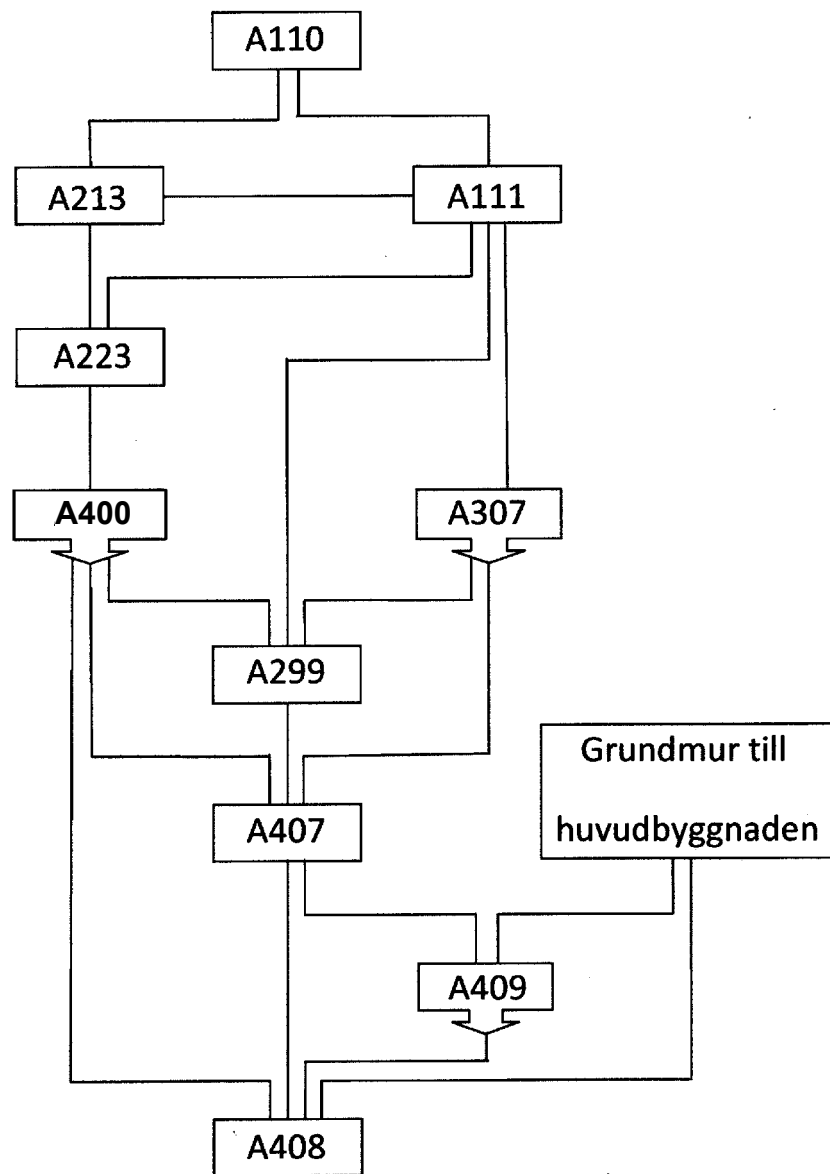


Fig 26.
Tillbyggnadens anslutning
till huvudbyggnaden.
Foto: Cecilia Pantzar.

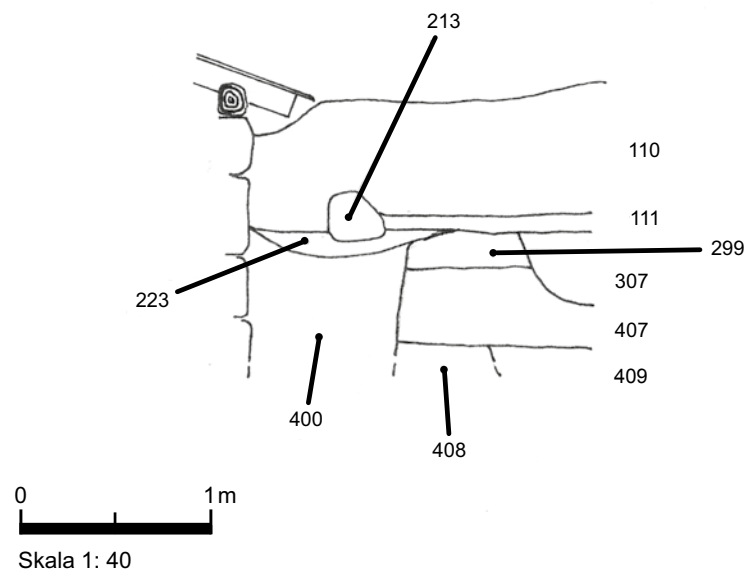
Kontexttabell

ID	Typ	Klass	Subklass	Anmärkning
A110	Raseringslager	Arkeologiskt objekt	Lager/fyllning	
A111	Fyllnadslager	Arkeologiskt objekt	Lager/fyllning	Trossbotten, hör till A213.
A112	Husgrund	Arkeologiskt objekt	Stenkonstruktion	I A229
A213	Stensyll	Arkeologiskt objekt	Stenkonstruktion	
A217	Nedgrävning/grop	Arkeologiskt objekt	Nedgrävning/grop	= A400
A223	Fyllnadslager	Arkeologiskt objekt	Lager/fyllning	Fyllning i A217. Nivelleringslager, samtida med A213.
A229	Terrassering	Arkeologiskt objekt	Stenkonstruktion	
A244	Spisfundament	Arkeologiskt objekt	Stenkonstruktion	Hör till A112.
A250	Nedgrävning/grop	Arkeologiskt objekt	Nedgrävning/grop	
A299	Kulturlager	Arkeologiskt objekt	Lager/fyllning	
A307	Sopgrop	Arkeologiskt objekt	Nedgrävning/grop	
A400	Nedgrävning/grop	Arkeologiskt objekt	Nedgrävning/grop	
A406	Fyllnadslager	Arkeologiskt objekt	Lager/fyllning	Fyllning i A400.
A407	Konstruktionslager	Arkeologiskt objekt	Lager/fyllning	
A408	Marklager	Topografiskt objekt	Lager/fyllning	
A409	Nedgrävning/grop	Arkeologiskt objekt	Nedgrävning/grop	
A413	Fyllnadslager	Arkeologiskt objekt	Lager/fyllning	Fyllning i A409.
A421	Fyllnadslager	Arkeologiskt objekt	Lager/fyllning	= A223?

Matris



Profilskiss



Fyndförteckning

Fnr	Kontext	Sakord	Material	Antal	Vikt (g)	Del	Godstyp	Formtyp	Anmärkning
1	407	Kritpipa	Keramik	1	13,3	Huvud			Londontyp 25, ca 1700 - 1770
2	407	Kritpipa	Keramik	3	8,4	Skaft			
3	409	Kärl	Keramik	3	77,5	Buk	Stengods	Krus	Bartmannkrus
4	409	Kärl	Keramik	1	12,7		Yngre rödgods	Fat/skål	Blyglasyr, brun
5	409	Kärl	Keramik	1	4,7		Flintgods	Fat	Heltäckande vit glasyr.
6	409	Butelj	Glas	1	44	Hals			Ofärgad
7	409	Butelj	Glas	2	21,9	Buk			Grönt glas
8	409	Kärl	Glas	1	2,8	Buk			Ofärgad
9	409	Slaktavfall	Ben	1	51				Rörben från nöt. Kasserad.

Figurförteckning

- Fig 1. Läget för Siggesta gård markerat på terrängkartan, skala 1:25 000.
- Fig 2. Läget för Munkkällare markerat på fastighetskartan, skala 1:5 000.
- Fig 3. Siggesta gård på en ägomätning från 1710 (detalj). Munkkällaren var då belägen i anslutning till gårdens trädgård i öster (LMS A119-49:1).
- Fig 4. Munkkällaren sedd från landsvägen i öster. Foto: Cecilia Pantzar. lp2012_00382
- Fig 5. Munkkällaren sedd från gårdsplanen i väster. Foto: Cecilia Pantzar. lp2012_00343
- Fig 6. Planskiss över Munkkällaren, skala 1:200.
- Fig 7. Foto över Siggesta från 1894 (detalj). Foto: P. L. Quist (Nordiska museets arkiv).
- Fig 8. Fynd från raseringslagret L110 norr om tillbyggnaden. Foto: Kjell Andersson. lp2012_00345
- Fig 9. Terrassering och husgrund med spisfundament söder om tillbyggnaden. lp2012_00347
Foto: Cecilia Pantzar.
- Fig 10. Några av kakelfragmenten från raseringslagret L110 som täckte husgrunden.
Foto: Kjell Andersson. lp2012_00349
- Fig 11. Stensyllen A213 norr om tillbyggnaden. Foto: Göran Werthwein. lp2012_00351
- Fig 12. Fynd från fyllnadslagret L111 norr om tillbyggnaden. Foto: Kjell Andersson. lp2012_00353
- Fig 13. Fynd från sopgropen A307 norr om tillbyggnaden. Foto: Kjell Andersson. lp2012_00355
- Fig 14. Delar av kritpipor från konstruktionslagret L407 norr om tillbyggnaden.
Foto: Kjell Andersson. lp2012_00357
- Fig 15. Opåverkad marknivå samt nedgrävningen A409 (till höger) intill foten av Munkkällarens grundmur. Foto: Kjell Andersson. lp2012_00359
- Fig 16. Stengolvet i det norra källarvalvet. Till höger om golvet syns den delvis tömda nedgrävningen A409. Anläggningen överlagras av Munkkällarens grundmur. Anläggningens botten av ljusgrå mo framträder liksom den mörkare fyllningen med inslag av bl.a. tegel. Foto: Kjell Andersson. lp2012_00361
- Fig 17. Fynd från nedgrävningen A409. Foto: Kjell Andersson. lp2012_00363
- Fig 18. Stengolvet med rännstenar i det södra källarvalvet. Foto: Cecilia Pantzar. lp2012_00365
- Fig 19. (bilaga 1). Till höger i bild syns den igenmurade dörröppningen i övervåningens östra vägg. Foto: Cecilia Pantzar. lp2012_00367
- Fig 20 (bilaga 1). Den raserade trappan i hallens västra del. Trappan har troligen lett upp till gårdsplanen. Foto: Cecilia Pantzar. lp2012_00369
- Fig 21. (bilaga 1). Det norra källarvalvets ingång. Foto: Cecilia Pantzar. lp2012_00371
- Fig 22. (bilaga 1). Det södra källarvalvets ingång. Foto: Cecilia Pantzar. lp2012_00373
- Fig 23. (bilaga 1). Det södra källarvalvets gavel. Foto: Cecilia Pantzar. lp2012_00375
- Fig 24. (bilaga 1). Stengolvet frilagt i det södra källarvalvets SÖ hörn.
Foto: Cecilia Pantzar. lp2012_00377
- Fig 25. (bilaga 1). Det norra källarvalvets gavel. Foto: Cecilia Pantzar. lp2012_00379
- Fig 26. (bilaga 1). Tillbyggnadens anslutning till huvudbyggnaden.
Foto: Cecilia Pantzar. lp2012_00381

