



RAPPORT 2012:29

# BECKOMBERGA

Arkeologisk förundersökning i avgränsande syfte i Beckomberga 1:18, RAÄ 869-875, Stockholms stad, Stockholms kommun, Uppland.

Tina Mathiesen



# Beckomberga

Arkeologisk förundersökning i avgränsande syfte i Beckomberga  
1:18, RAÄ 869-875, Stockholms stad, Stockholms kommun,  
Uppland

Rapport 2012:29

*Tina Mathiesen*

Rapporten finns i PDF-format på adressen  
[www.stockholmslansmuseum.se](http://www.stockholmslansmuseum.se)

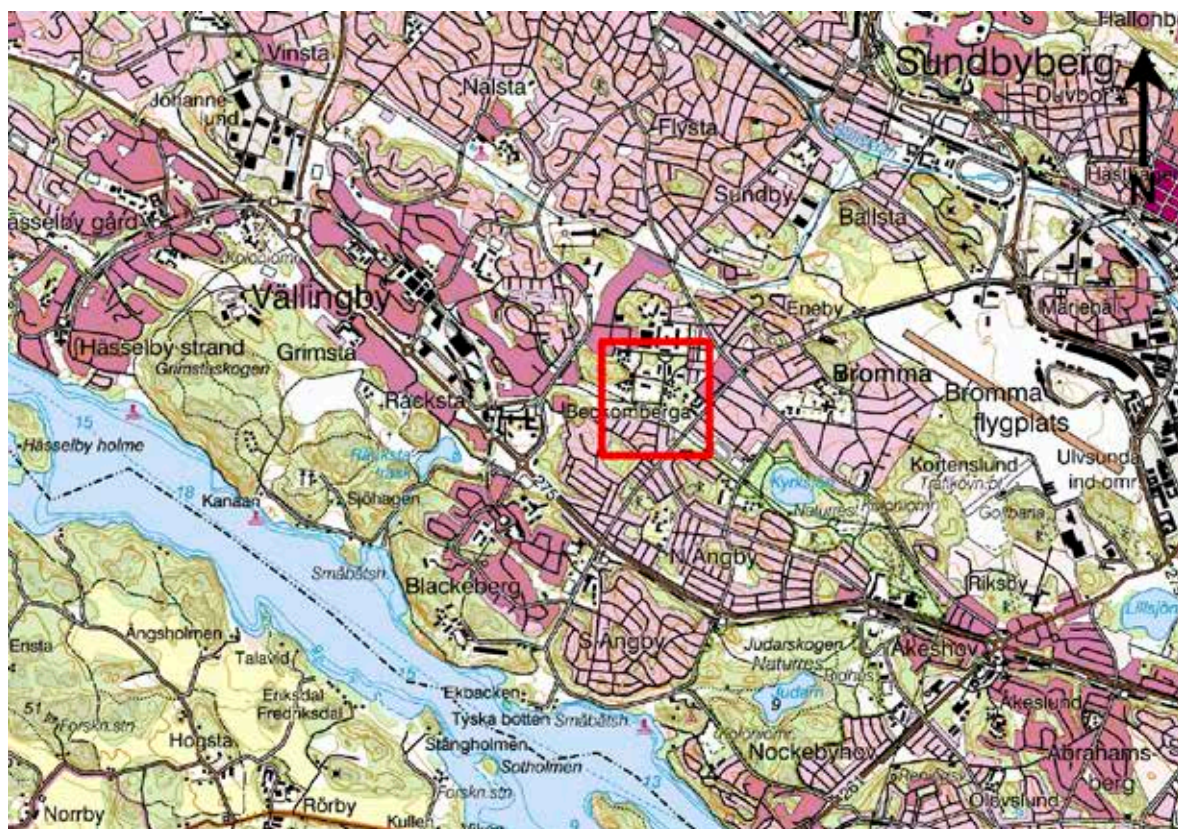
© Stockholms läns museum  
Produktion: Stockholms läns museum  
Foto: Tina Mathiesen om inget annat anges  
Omslagsbild: Hålvägen RAÄ Stockholm 873. Från nordöst. Bild nr LP 2013\_00042  
Redaktionell bearbetning: Göran Werthwein  
Allmänt kartmaterial: Lantmäteriverket. Medgivande 97.0133  
Nacka 2013

# Innehåll

Administrativa uppgifter .....	6
Sammanfattning .....	7
Bakgrund .....	7
Topografi och fornlämningsmiljö .....	7
Syfte .....	8
Undersökningsresultat och utvärdering .....	9
<i>Område 1</i> .....	9
<i>Område 2</i> .....	10
Utvärdering .....	11
Referenser .....	12
Bilagor .....	13

## Administrativa uppgifter

Länsstyrelsens beslut, dnr:	431-18220-2012 daterat 2012-09-26
Stockholms läns museum, dnr:	2012:094
Landskap:	Uppland
Kommun:	Stockholm
Socken:	Bromma
Fastighet:	Beckomberga 1:18
Fornlämning:	Stockholm 869, 870, 871, 872, 873 874, 875
Typ av undersökning:	Arkeologisk förundersökning i avgränsande syfte
Uppdragsgivare:	BESQAB
Undersökningsperiod:	10-12 oktober 2012
Projektgrupp:	Tina Mathiesen, Tove Stjärna
Arkivmaterial:	Förvaras i Stockholms läns museums arkiv
Fynd:	Inga fynd tillvaratogs vid undersökningen



**Figur 1.**  
Översikt med läget för undersökningsområdena markerade med röd fyrkant. Utsnitt ur terrängkartan.  
Skala 1:10 000.

## Sammanfattning

Stockholms läns museum har i oktober 2012 utfört en arkeologisk förundersökning i avgränsande syfte inom fastigheten Beckomberga 1:18, Bromma socken, Stockholms stad, Uppland.

Förundersökningen föranleddes av detaljplanearbete inför bostadsbyggande inom området. Uppdragsgivare var BESQAB.

Förundersökningen utfördes i två områden där nyfunna fornlämningar finns registrerade. Inom område 1 finns två stensättningar (RAÄ 872 och 874), och en stensträng (RAÄ 875). Inom område 2 finns en husgrund (RAÄ 869), en terrassering (RAÄ 870), ett röjningsröse (RAÄ 871) samt en hålväg (RAÄ 873).

För att fastställa karaktären på stensträngen i område 1 schaktades det intill och vid den. Inga ytterligare stenrader framkom och flera partier bestod närmast av stenkongregationer, varför den inte tolkas som en förhistorisk hägnad utan en fornlämningsliknande lämning.

För att avgränsa de båda fornlämningsområdena schaktades det intill och vid de befintliga anläggningarna. Strax väster om stensättningen RAÄ 872 i område 1 framkom en härd med fynd av järnålderskeramik. Utöver härden framkom inga ytterligare anläggningar eller kulturlager vid förundersökningen.

## Bakgrund

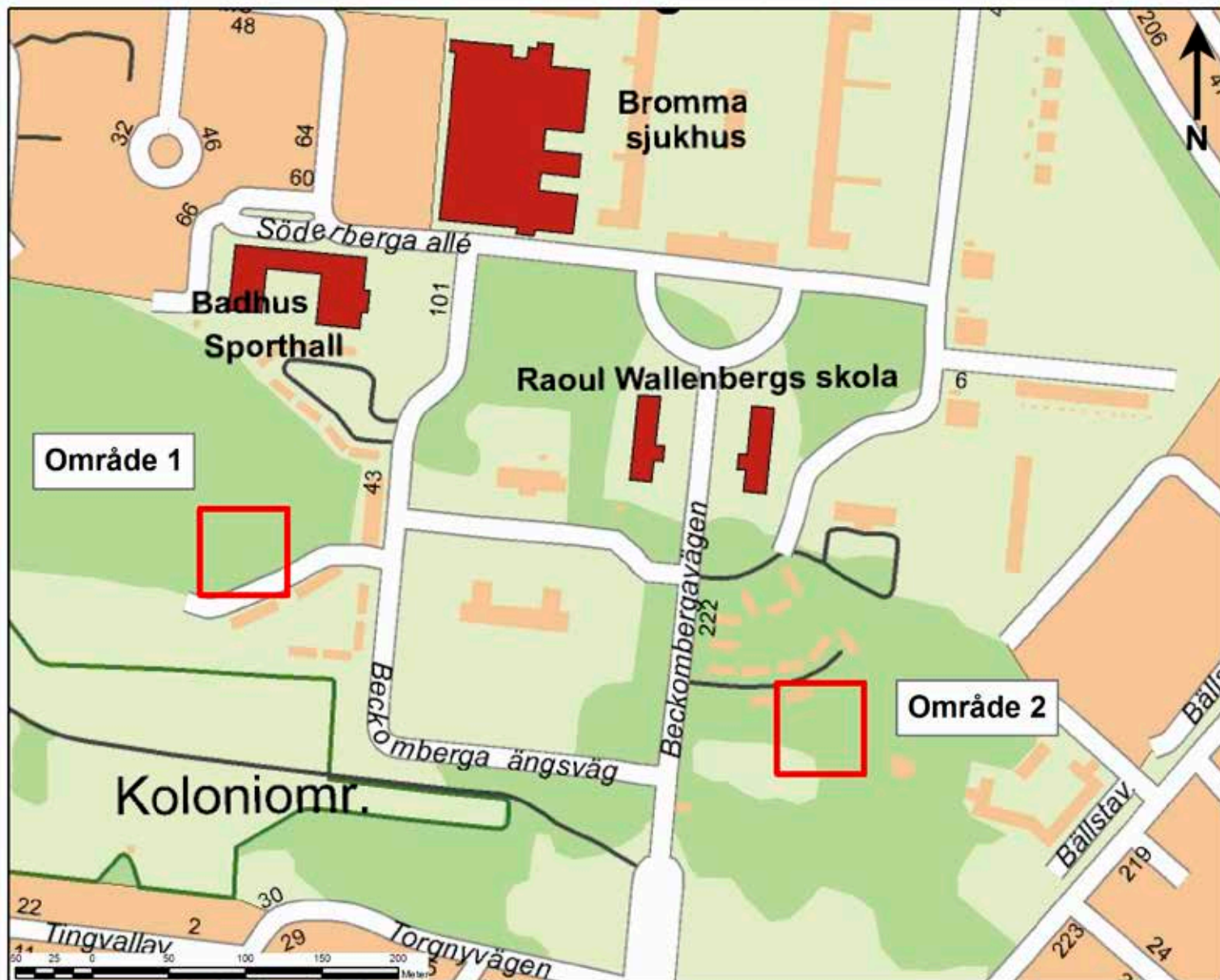
BESQAB avser att bebygga Beckomberga sjukhusområde och detaljplanearbete pågår.

Inom och intill området finns tidigare kända och nyfunna fornlämningar. De nyfunna lämningarna inrapporterades till länsstyrelsen i Stockholm i samband med detaljplanearbetet och besiktades av Stockholms läns museum i februari 2012 (SLM PM 2012-02-24). Vid besiktningen konstaterades det att flera tidigare ej kända fornlämningar fanns inom detaljplaneområdet. För att fastställa fornlämningsområdets utbredning beslutade länsstyrelsen att länsmuseet skulle utföra en arkeologisk förundersökning i avgränsande syfte (Lst beslut Dnr 431–18220–20122, daterat 2012-09-26).

## Topografi och fornlämningsmiljö

De båda undersökningsområdena ligger inom Beckomberga gamla sjukhusområde och är belägna i sydliga sluttningar av moränhöjder med blockrik skogsmark.

Strax norr om område 1 finns RAÄ Bromma 139:1, uppgift om stensättning som vid utredning år 2000 inte kunde återfinnas, samt RAÄ Bromma 161:1, en osäker



**Figur 2.** Översikt över Beckomberga sjukhusområde. De båda undersökningsområdena är markerade med rött. Utsnitt ur tätortskartan. Skala 1:4 000.

stensättning (FMIS). Vid område 2 finns inga andra lämningar registrerade än de nyfunna.

## Syfte

Syftet med uppdraget var att fastställa fornlämningarnas utbredning för att avgränsa dem mot tänkt bebyggelse samt att ge underlag för ärendets vidare prövning.





**Figur 3.**  
Härden A223 i plan, före  
undersökning. Från öster.  
Bild nr LP 2013\_00038.



**Figur 4.**  
Härden A223 under  
undersökning. Från öster.  
Bild nr LP 2013\_00039.

## Undersökningsresultat och utvärdering

### Område 1

Med utgångspunkt från de båda stensättningarna togs totalt nio schakt upp i området (se schakt- och anläggningsplan, bilaga 1). Schakten och samtliga anläggningar, även de redan registrerade stensättningarna, dokumenterades och mättes in med totalstation.

I schakt 218, strax väster om stensättningen A254, framkom vad som tolkas som resterna av en härd (A223, fig 3 och 4). Anläggningen syntes som en svag mörkfärgning som knappt skiljde sig från marken i övrigt. Dock fanns rikligt med skärviga stenar i ytan. För att utreda härdens karaktär undersöktes den helt och visade sig då innehålla rikligt med skärviga och skörbrända stenar. I anläggningen framkom två keramikskärvor av järnålderskaraktär. Fynden omhändertogs ej (se anläggningsbeskrivning, bilaga 3). I övriga schakt framkom inga ytterligare anläggningar eller kulturlager.

Stensträngen utgjordes av tre hägnadsliknande formationer (A293, A400 och A700) och genomkorsas på flera ställen av skogstigar. För att försöka fastställa karaktären på stensträngen schaktades det intill och vid de tre stenformationerna. Utöver detta handgrävdes det också med hacka intill och mellan stenarna. Flera partier bestod närmast av stenkonzentrationer snarare än stenrader och de hade inte någon sammanhängande struktur. I området finns rikligt med sten i terrängen som tills viss del kan se ut som konstruktioner, men ofta är att betrakta som naturbildningar. Vidare kan stenarna vara borttröjda från stigen som löper intill och därmed har de stensträngsliknande formationerna formats.



**Fig 5.**  
Schakt 235 tas upp. Från väster. Bild nr LP 2013\_00040.

## Område 2

Sex schakt lades väster om terrasskanten A521 och nordväst om spisröset A525. Schaktens placering avgjordes av de registrerade fornlämningarnas läge samt inte minst tillgänglighet med maskin. Längst söderut var det inte möjligt att ta sig fram med maskin, då marken där är mycket sank. I områdets norra del var marken också svårtillgänglig då terrängen består av större stenar och block samt större träd, vilka tillsammans hindrade framkomlighet med maskin. Endast ett schakt var möjligt att placera här. I norr, väster och söder var området avskuret av de pågående byggnationerna strax intill, vilket ytterligare försvårade tillgängligheten till undersökningsområdet. Samtliga schakt samt även de redan registrerade anläggningarna dokumenterades och mättes in med totalstation.

I schakt 509 och 513 framkom ett cirka 1 meter brett stråk med omrörd massa som innehöll yngre rödgods, bruk, porslin och tegelkross. Då en jordlina till en kabel framkom i botten i schakt 509 kunde det konstateras att fyllningen hör till kabelnedgrävningen. Fyllningen var mycket omrörd och fyndens härkomst är svår att

klargöra då det inte var möjligt att knyta dem till någon konstruktion eller kulturlager. Inga ytterligare anläggningar eller kulturlager framkom i några av schakten (se schakt- och anläggningsplan samt schaktbeskrivning, bilaga 2 respektive 4).



**Figur 6.**  
Schakt 500 och 505 vid  
terrasskanten A521.  
Till vänster i bilden, i  
schakt 500, syns stenar  
i terrasskanten. Från  
sydväst. Bild nr LP  
2013\_00041.

## Utvärdering

De båda undersökningsområdena är belägna i sluttningar i blockrik terräng och blocken och stenarna bildar på flera ställen rader och ansamlingar som kan uppfattas som fornlämningsliknande.

Stensträngen RAÄ 875 i område 1 visade sig bestå av koncentrationer av sten snarare än stenrader. De partier som i ytan kunde uppfattas som rader löper inte i någon enhetlig riktning. En del av stenarna kan vara bortröjda från stigen som löper strax intill och tillsammans med naturliga stenansamlingar kan stensträngsliknande formationer ha bildats. Detta kan ha skett under historisk tid eller senare, men sammantaget tolkas de tre formationerna inte som en förhistorisk hägnad utan som en fornlämningsliknande lämning. Den antikvariska bedömningen bör ändras från bevakningsobjekt till övrig kulturhistorisk lämning.

Därutöver är område 1 också präglad av byggnationer från modern tid, exempelvis påträffades rester av ett betongfundament i schakt 235. Därtill finns också ett intakt betongfundament strax norr om schakt 408 som sannolikt är rester av en mindre husgrund.

Inga fler liknande anläggningar framkom vid schaktning vid de båda stensättningarna. Härden A223 som framkom i schakt 218, cirka åtta meter väster om stensättningen

A254, innehöll fynd av järnålderskeramik vilket åtminstone visar på att människor vistats här under denna period. Härden kan ha samband med stensättningarna, däremot är det i detta skede omöjligt att avgöra hur de tre anläggningarna förhåller sig tidsmässigt till varandra.

Vid schaktning i område 2 framkom inga ytterligare anläggningar än de redan registrerade. Att döma av spisrösets karaktär och innehåll härrör det åtminstone från historisk tid, möjligen tidighistorisk tid eller medeltid. Det är rimligt att anta att det finns ett samband mellan terrasseringen och spisröset.

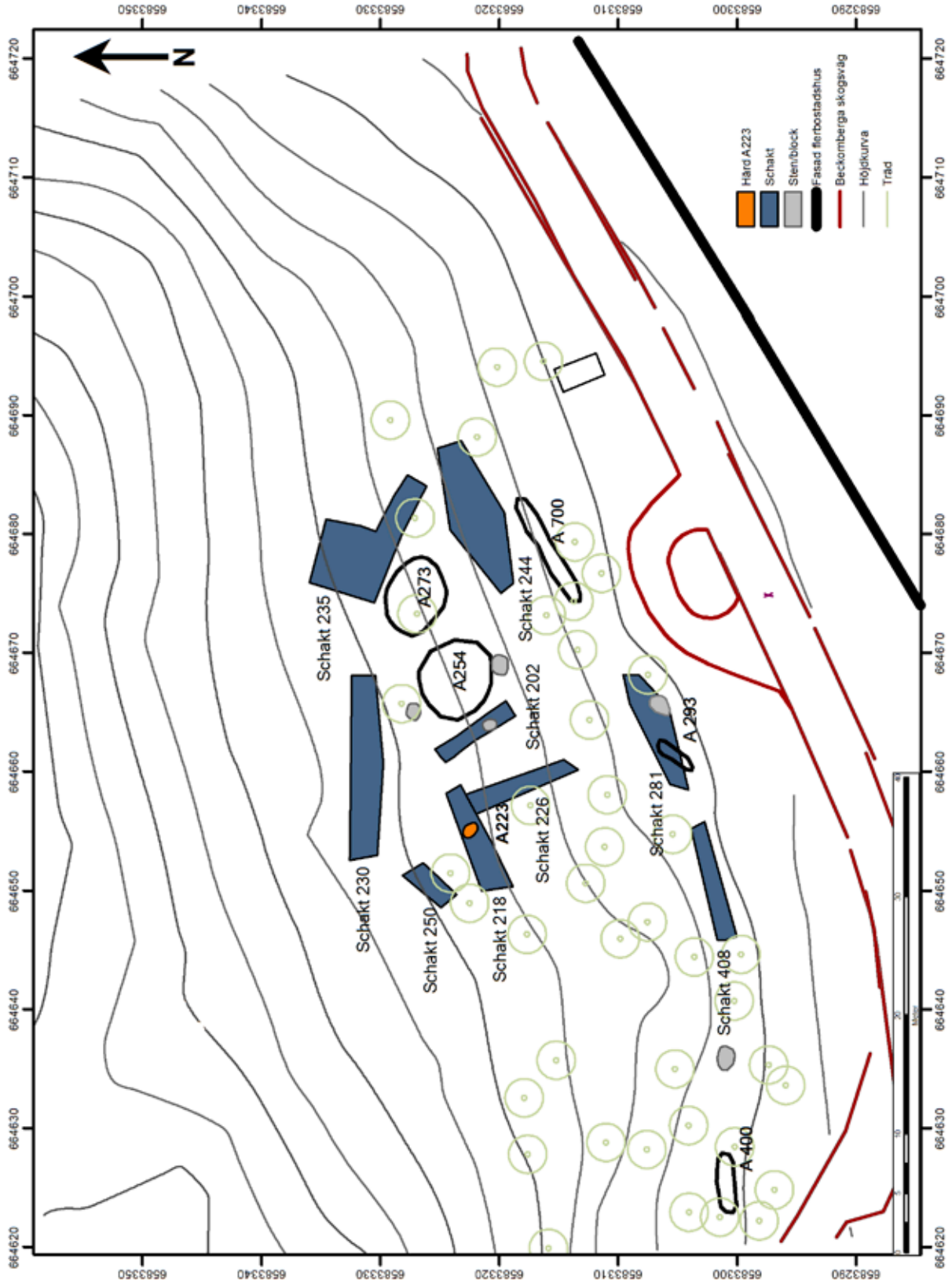
## Referenser

**Andersson, K. 2012.** *Besiktning och registrering av fornlämningar vid Beckomberga, Bromma, Stockholms stad.* PM 2012-02-24. Stockholms läns museum.

# Bilaga

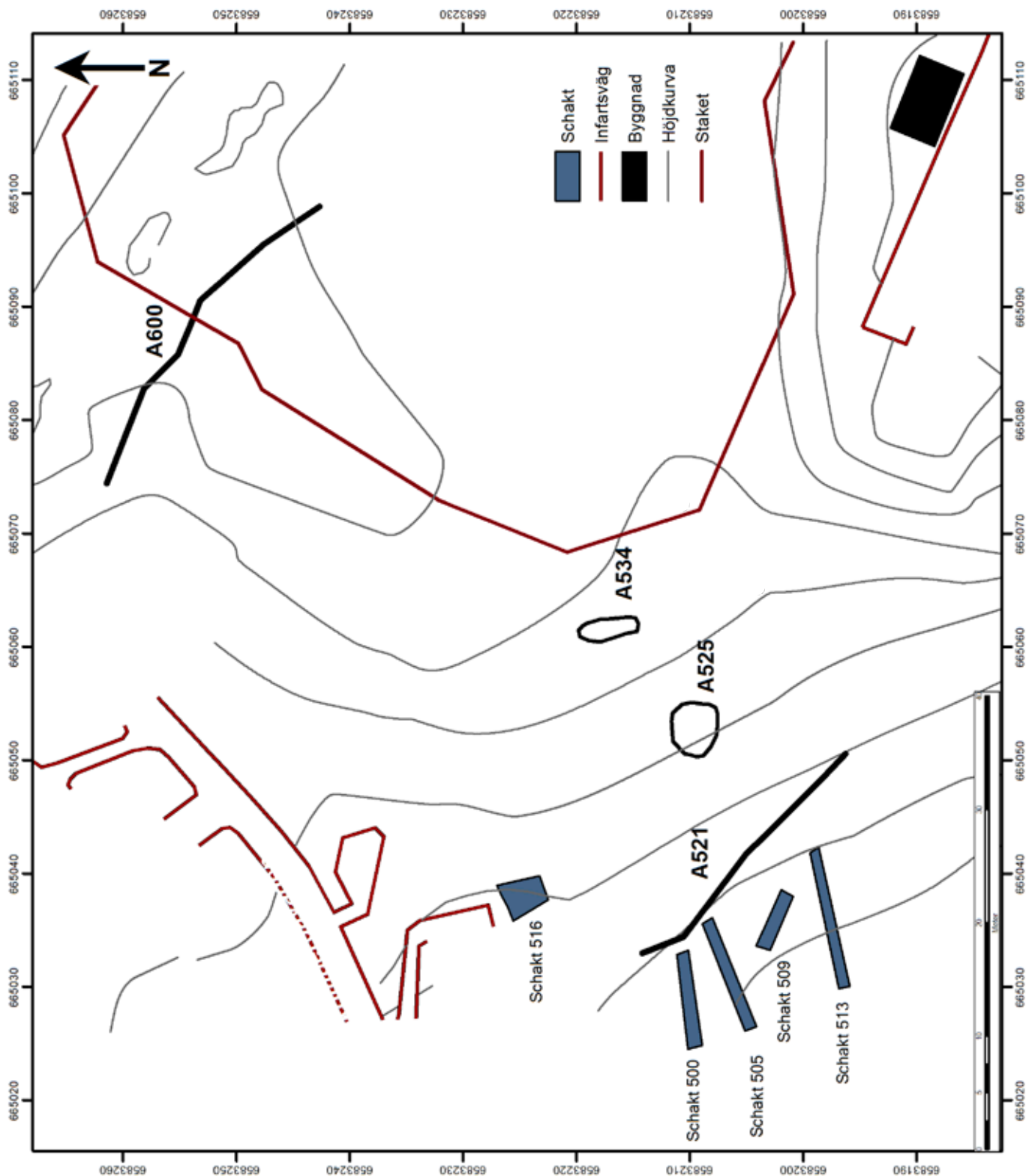
## Bilaga 1.

Schakt- och anläggningsplan område 1. Utsnitt ur grundkartan använd som bakgrundskarta, skala 1:500.



## Bilaga 2.

Schakt- och anläggningsplan område 2. Utsnitt ur grundkartan använd som bakgrundskarta, skala 1:500.



## Bilaga 3.

### Anläggningsbeskrivningar

#### Område 1

##### **A223**

Härd. Oregelbunden i ytan, plan botten. Rikligt med skärvigga stenar, mot botten skörbrända.

I anläggningens östra del är en markfast sten, lite eldpåverkad.

Fyllningen består av grå sandig silt.

På cirka 0,2 meters djup framkom två mindre fragment av järnålderskeramik.

Storlek 1 x 1,2 meter.

Djup: 0,3 meter.

*Antikvarisk bedömning:* Undersökt och borttagen.

##### **A254 (RAÄ 872)**

Stensättning, rundad oregelbunden form. Övertorvad och beväxt med sly. I ytan och kanterna syns enstaka stenar 0,1-0,3 meter stora.

Storlek: 6 x 6 meter.

Höjd: 0,3 meter.

*Antikvarisk bedömning:* Fast fornlämning.

##### **A273 (RAÄ 874)**

Stensättning, rundad oregelbunden form. Övertorvad och beväxt med sly.

Storlek: 5 x 5 meter

Höjd: 0,3 meter.

*Antikvarisk bedömning:* Fast fornlämning.

##### **A293 (RAÄ 875)**

Stensträngsliknande lämning. Består av en oregelbunden samling av sju stenblock, 0,6-1 meter stora. Strax söder om stenblocken finns ytterligare stenblock. En skogsstig löper i dess östra del och har eventuellt kapat en del av stensamlingen.

*Antikvarisk bedömning:* Övrig kulturhistorisk lämning.

##### **A400 (RAÄ 875)**

Stensträngsliknande lämning. Består av en gles rad med fyra stenblock, 1 x 1,2 meter stora.

*Antikvarisk bedömning:* Övrig kulturhistorisk lämning.

##### **A700 (RAÄ 875)**

Stensträngsliknande lämning. Består av en rad av sex stenblock, 1 x 1,2 meter stora, med cirka 1 meter mellanrum mellan blocken.

*Antikvarisk bedömning:* Övrig kulturhistorisk lämning.

## Område 2

### **A521 (RAÄ 870)**

Terrassering. Består av en uppbyggd kant av sten samt en stenröjd plan yta som kan ha utgjort en odlingsyta. Övertorvad och beväxt med barr- och lövträd samt sly.

Storlek: 20 x 6 meter

Höjd: 1 meter.

*Antikvarisk bedömning:* Bevakningsobjekt.

### **A525 (RAÄ 869)**

Spisröse. Rundad, oregelbunden form. Består av jordfyllning och rikligt med stenar, 0,1-0,3 meter stora. I ytan syns enstaka tegelbitar och tegelkross. I dess västra del är ett stort block, 0,8 x 0,5 meter stort.

Storlek: 3 x 3 meter.

Höjd: 0,5 meter.

*Antikvarisk bedömning:* Bevakningsobjekt.

### **A534 (RAÄ 871)**

Röjningsröse. Rektangulär form. Beläget i nord-sydlig riktning. Består av större stenar 0,6-0,7 meter stora och block, 1-1,2 meter stora.

Storlek: 4 x 1-1,5 meter.

Höjd: 0,5 meter.

*Antikvarisk bedömning:* Övrig kulturhistorisk lämning.

### **A600 (RAÄ 873)**

Hålväg. Syns som en nedsänkt skogsstig och löper i nordväst-sydostlig riktning.

Djup: 0,3-0,5 meter.

Bredd: 1-1,5 meter.

Längd: 30 meter.

*Antikvarisk bedömning:* Fast fornlämning.



## Bilaga 4. Schaktbeskrivningar

### Område 1

#### **Schakt 202**

Djup: 0,4 meter.

Bredd: 1,2 meter.

Längd: 7 meter.

Torv/matjord: 0,1 meter

Ljusbrun sandig silt: 0,3 meter

Beige sandig silt: 0,4 meter

Småsten spritt över hela schaktet.

#### **Schakt 218**

Djup: 0,4 meter.

Bredd: 2 meter.

Längd: 9 meter.

Torv/matjord: 0,1 meter

Ljusbrun sandig silt: 0,2 meter

Beige sandig silt: 0,4 meter

Spridd sten ca 0,2- 0,5 meter stora, i hela schaktet.

I schaktets centrala del framkom en härd (A223). Se anläggningsbeskrivning.

#### **Schakt 226**

Djup: 0,3 meter.

Bredd: 1,4–1,7 meter.

Längd: 9 meter.

Torv/matjord: 0,2 meter

Ljusbrun sandig silt: 0,3 meter

Centralt i schaktet fanns berg i dagen. I schaktets södra del framkom en sopgrop med material från modern tid.

#### **Schakt 230**

Djup: 0,3 meter.

Bredd: 2,3 meter.

Längd: 15 meter.

Torv/matjord: 0,1 meter

Ljusbrun sandig silt: 0,3 meter

Stenar, ca 0,2-0,5 meter stora, samt småsten fann spridda över hela schaktet.

#### **Schakt 235**

Djup: 0,4 meter.

Bredd: 2-6 meter.

Längd: 11 meter.

Torv/matjord: 0,1 meter

Ljusbrun sandig silt: 0,3 meter

Beige sandig silt: 0,4 meter

Rikligt med sten, ca 0,3-0,6 meter stora, spridda över hela schaktet. I schaktets östra del framkom rester av ett betongfundament.

#### **Schakt 244**

Djup: 0,3 meter.

Bredd: 2-4,6 meter.

Längd: 13 meter.

Torv/matjord: 0,1 meter

Ljusbrun sandig silt: 0,3 meter

Rikligt med sten, ca 0,3-0,6 meter stora, spridda över hela schaktet.

#### **Schakt 250**

Djup: 0,4 meter.

Bredd: 2 meter.

Längd: 4 meter.

Torv/matjord: 0,1 meter

Ljusbrun sandig silt: 0,3 meter

Beige sandig silt: 0,4 meter

Småsten spritt över hela schaktet.

#### **Schakt 281**

Djup: 0,2 meter.

Bredd: 1,6-3 meter.

Längd: 10 meter.

Torv/matjord: 0,1 meter

Ljusbrun sandig silt: 0,2 meter

Schaktet drogs på båda sidor om den stensträngsliknande lämningen A 293 (se anläggningsbeskrivning). Utöver denna innehöll schaktet också rikligt med sten, 0,3-0,5 meter stora samt ett större stenblock, 1,5 x 1,9 meter stort.

#### **Schakt 408**

Djup: 0,4 meter.

Bredd: 1,4 meter.

Längd: 10 meter.

Torv/matjord: 0,1 meter

Ljusbrun sandig silt: 0,3 meter

Beige sandig silt: 0,4 meter

Större stenar, 0,3-0,5 meter stora samt småsten och grus spritt över hela schaktet.

## Område 2

### Schakt 500

Djup: 0,4 meter.

Bredd: 1,2 meter.

Längd: 9 meter.

Torv/matjord: 0,1 meter

Mörkbrun sandig silt: 0,3 meter

Beige sandig silt: 0,4 meter

I schaktets norra del syntes ett flertal stenar, ca 0,3-0,4 meter stora, som hör till terrasskanten.

### Schakt 505

Djup: 0,4 meter.

Bredd: 1 meter.

Längd: 12 meter.

Torv/matjord: 0,1 meter

Ljusbrun sandig silt: 0,3 meter

Beige sandig silt: 0,4 meter

Småsten spritt över hela schaktet.

### Schakt 509

Djup: 0,7 meter.

Bredd: 1,2 meter.

Längd: 5 meter.

Torv/matjord: 0,2 meter

Mörkbrun sandig silt: 0,3 meter

Beige sandig silt: 0,7 meter

I schaktets norra del framkom ett stråk med omrörd fyllning som också syntes i schakt 513 (se beskrivning nedan). Då en jordlina till en kabel framkom i botten kunde det konstateras att fyllningen hör till kabelnedgrävningen.

### Schakt 513

Djup: 0,3-0,4 meter.

Bredd: 1 meter.

Längd: 12 meter.

Torv/matjord: 0,1 meter

Mörkbrun sandig silt: 0,3 meter

Beige sandig silt: 0,4 meter

I schaktets norra del framkom ett ca 1 meter brett stråk med omrörd massa med fynd av yngre rödgoods, bruk, porslin och tegelkross.

### Schakt 516

Djup: 0,3 meter.

Bredd: 2,2–3,4 meter.

Längd: 3,6 meter.

Torv/matjord: 0,1 meter

Mörkbrun sandig silt: 0,3 meter

I schaktets fanns rikligt med sten och grus, särskilt i dess norra del.