



RAPPORT 2012:43

En stensättning i

TÖRNSKOGEN

Särskild arkeologisk utredning etapp 2 RAÄ Sollentuna
330:1, Törnskogen 3:2, Sollentuna socken och kommun,
Uppland.

Tina Mathiesen

En stensättning i

Törnskogen

Särskild arkeologisk utredning etapp 2 RAÄ Sollentuna 330:1,
Törnskogen 3:2, Sollentuna socken och kommun, Uppland.

Rapport 2012:43

Tina Mathiesen

Rapporten finns i PDF-format på adressen
www.stockholmslansmuseum.se

© Stockholms läns museum
Produktion: Stockholms läns museum
Foto: Tina Mathiesen
Omslagsbild: Tove mäter. Foto nr LP 2013_00020
Redaktionell bearbetning: Göran Werthwein
Allmänt kartmaterial: Lantmäteriverket. Medgivande 97.0133
Nacka 2013

Innehåll

| | |
|---------------------------------------|----|
| Administrativa uppgifter | 6 |
| Sammanfattning | 7 |
| Bakgrund | 7 |
| Topografi och fornlämningsmiljö | 7 |
| Syfte och metod | 7 |
| Resultat | 10 |
| Referenser | 12 |

Administrativa uppgifter

Länsstyrelsens beslut, dnr: 431-31366-2012 daterat 2012-11-22
Stockholms läns museum, dnr:2012:122
Landskap: Uppland
Socken och kommun: Sollentuna
Fastighet: Törnskogen 3:2
Fornlämning: Sollentuna 330:1
Typ av undersökning: Arkeologisk utredning etapp 2
Uppdragsgivare: Sollentuna kommun
Undersökningsperiod: 29 november 2012
Projektgrupp: Tina Mathiesen, Tove Stjärna
Arkivmaterial: Förvaras i Stockholms läns museums arkiv
Fynd: Inga fynd framkom vid utredningen

Sammanfattning

Stockholms läns museum har i november 2012 utfört en särskild arkeologisk utredning etapp 2 inom fastigheten Törnaskogen 3:2, Sollentuna socken och kommun, Uppland.

Utredningen föranleddes av detaljplanearbete inom området. Uppdragsgivare var Sollentuna kommun.

Syftet med utredningen var att fastställa om den kulturhistoriska lämningen RAÄ Sollentuna 330:1, som utgörs av en stensättningsliknande lämning, är en fast fornlämning.

För att utreda karaktären på anläggningen torvades den av helt och några av stenarna lyftes för att klargöra strukturen på stenpackningen. Vid utredningen kunde det konstateras att RAÄ Sollentuna 330:1 består av en vällagd enskiktad stensättning och därmed utgör fast fornlämning.

Bakgrund

Sollentuna kommun arbetar med detaljplan inom området Norrsätra verksamhetsområde vid Väsjön, Edsberg. Inom området finns en kulturhistorisk lämning, RAÄ Sollentuna 330:1, som utgörs av en stensättningsliknande lämning. För att fastslå om lämningen utgör fast fornlämning beslutade länsstyrelsen i Stockholms län att Stockholms läns museum skulle utföra en särskild arkeologisk utredning etapp 2 (Lst beslut 431–31366–2012, daterat 2012-11-22). Läns museet utförde utredningen november 2012. Uppdragsgivare var Sollentuna kommun.

Topografi och fornlämningsmiljö

Undersökningsområdet är beläget i kuperad skogsmark på en bergklack i en flack sydsydöstlig sluttning. I öster löper Frestavägen och ca 200 meter västerut sträcker sig Norrortsleden i nordöst-sydvästlig riktning. Cirka 200 meter österut finns lämningar efter två husgrunder (RAÄ Sollentuna 331:1- 2). Vid en arkeologisk utredning som utfördes 2006 registrerades i närområdet bland annat stensättningar, terrasseringar och kulturlager (Grönwall & Höglin 2006). Vidare finns stensträngar, gravar och odlingsrösen cirka 1 kilometer söder om undersökningsområdet.

Syfte och metod

Syftet med utredningen var att fastslå om RAÄ Sollentuna 330:1 utgör fast fornlämning.

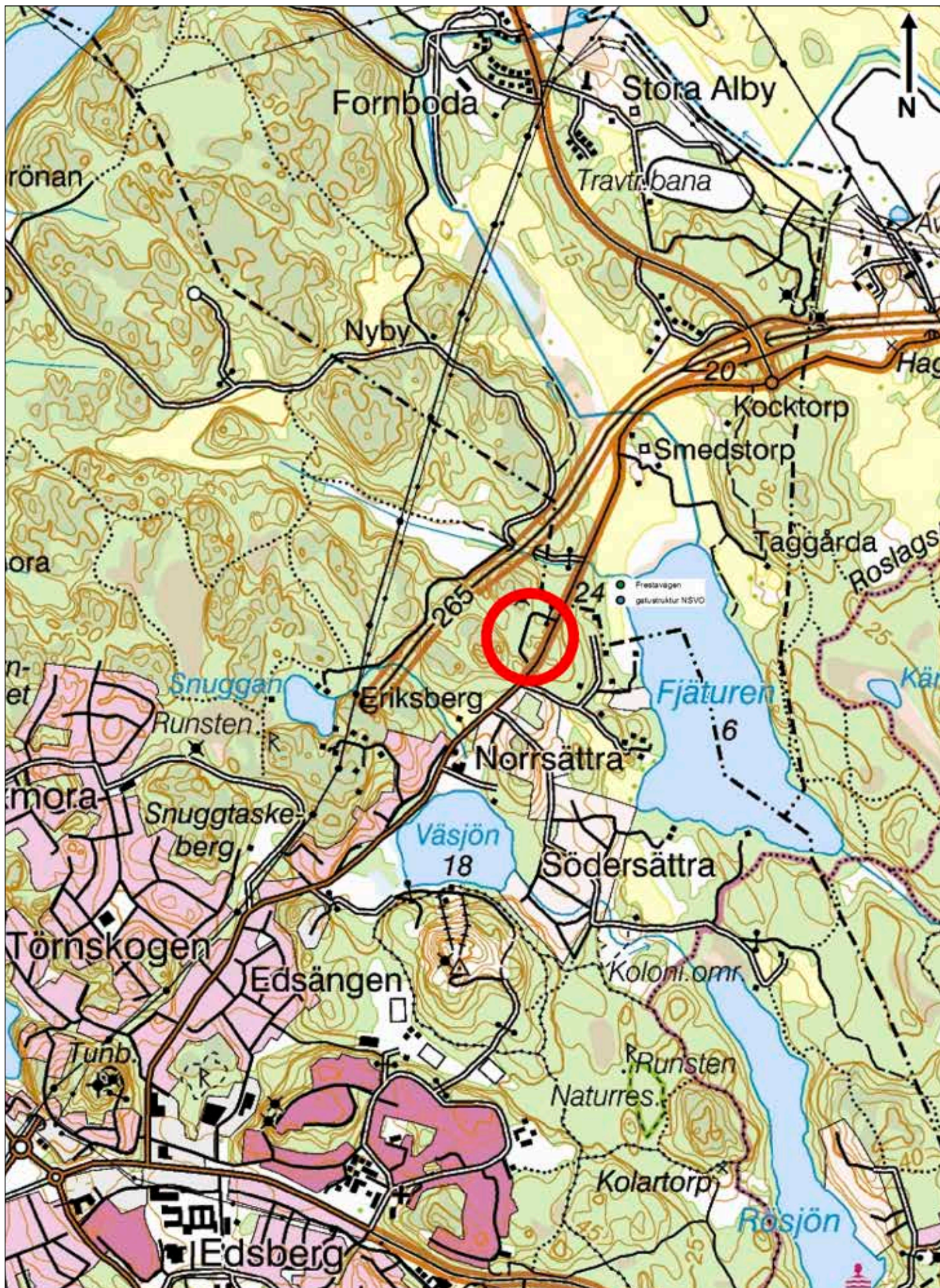


Fig 1. Utsnitt ur terrängkartan med läget för RAÄ Sollentuna 330:1 markerat med röd ring. Skala 1:20 000.

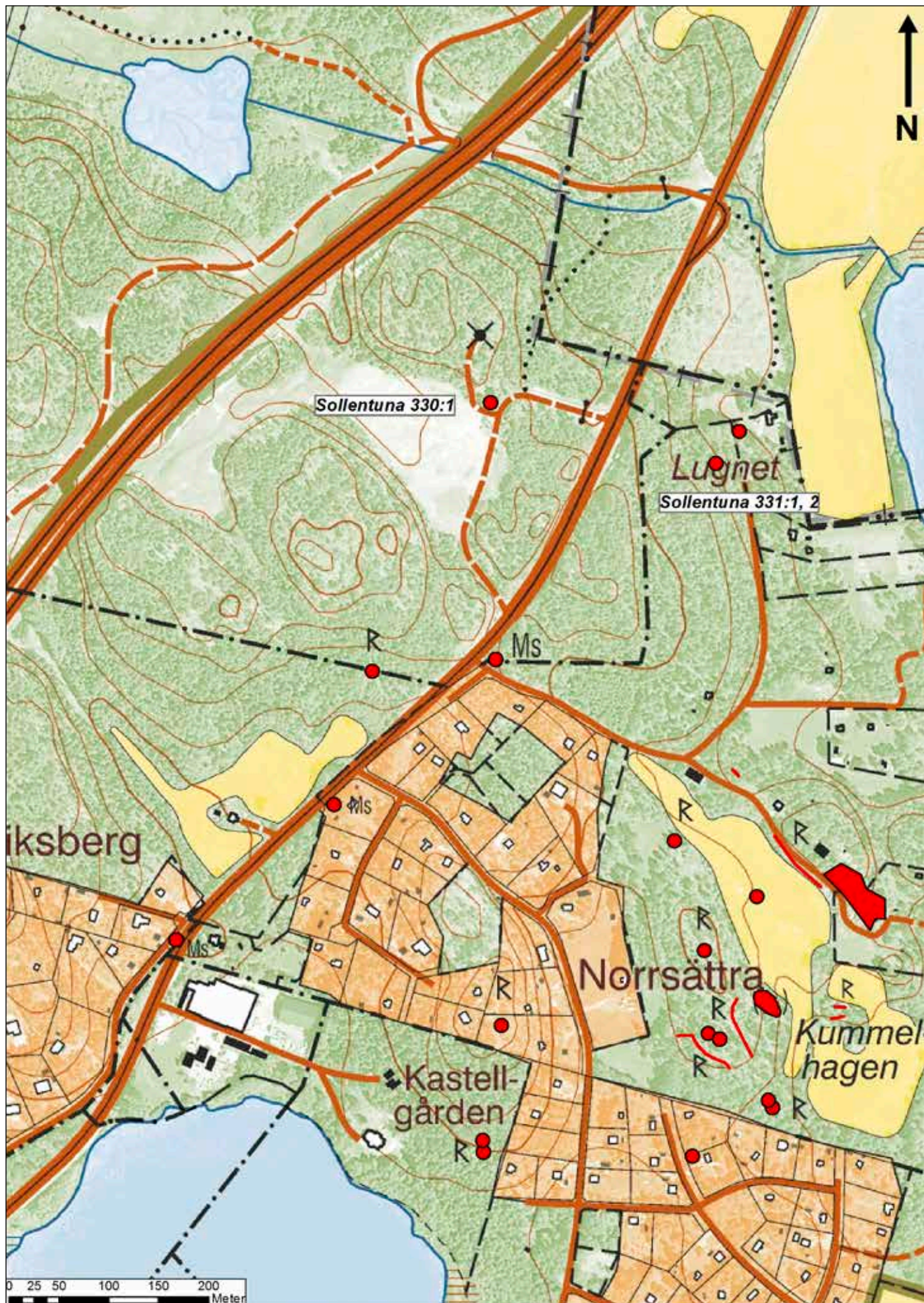


Fig 2. Utsnitt ur fastighetskartan med RAÄ Sollentuna 330:1 samt fornlämningar i närområdet markerat med rött. Skala 1:5 000.

För att klargöra stensättningens karaktär avtorvades den först i dess norra och södra delar. Då detta inte räckte för att avgöra konstruktionens beskaffenhet, fortsatte avtorvningen in mot den centrala delen till dess att anläggningen var helt avtorvad. Några av stenarna i stenpackningens centrala del lyftes sedan försiktigt för att utreda stenpackningens karaktär. Den avlägsnade torven återfördes inte på stensättningen.

Resultat

Då anläggningen var helt avtorvad kunde det konstateras att den består av en vållagd enskiktad stensättning. Den är uppbyggd av 0,3-0,4 meter stora rundade stenar, är ca 0,3 meter hög och ca 4 meter i diameter. I den östra delen finns några större stenar, ca 0,5 meter stora. Merparten av stenarna består av röd granit. Stensättningens form är rundad och lite oregelbunden. Fyllningen syntes i anläggningens centrala del och består av mörkbrun sandig silt. Inga spår av brandlager kunde emellertid observeras. Vidare är stensättningen anlagd i en

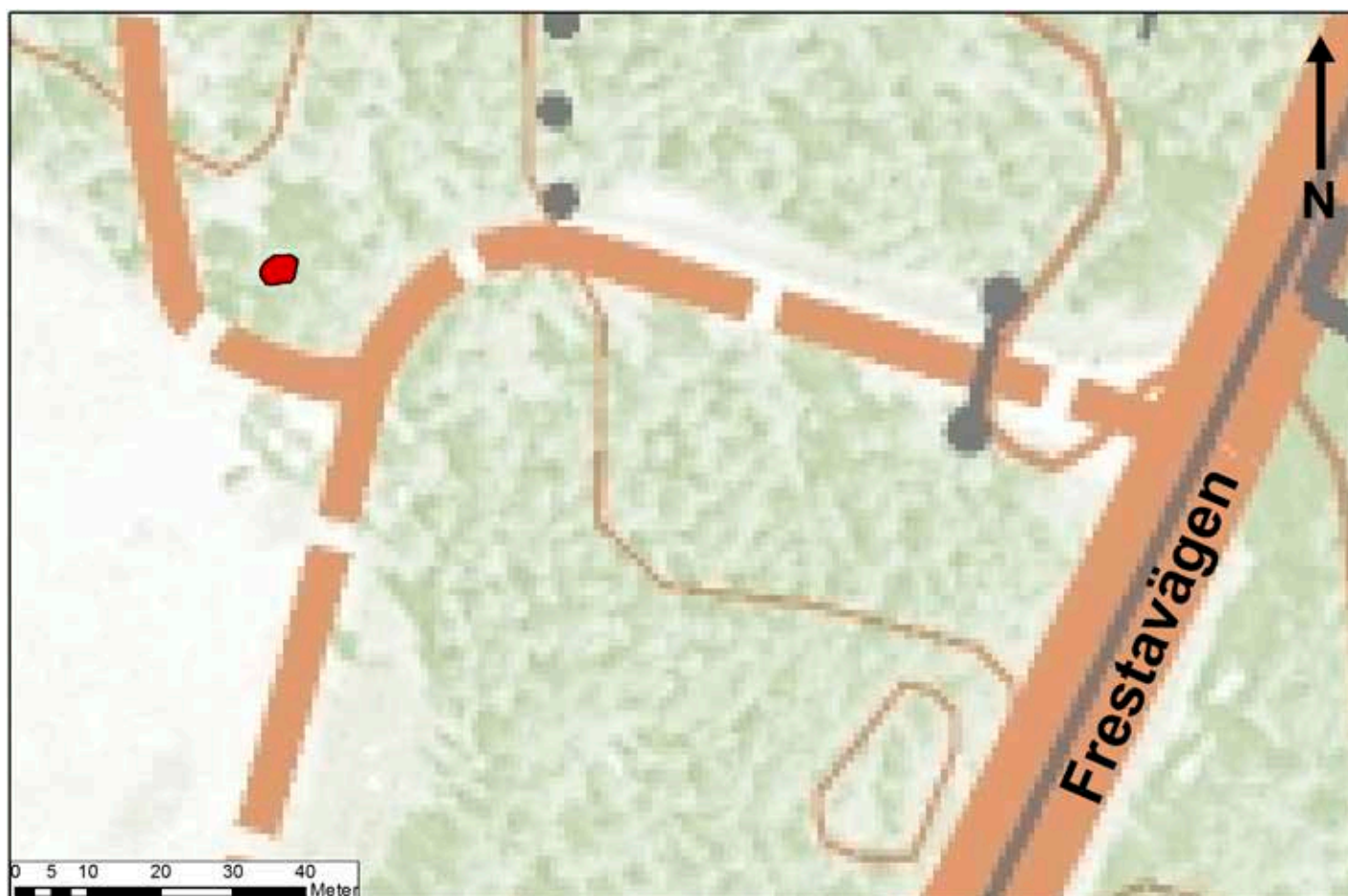


Fig 3. Utsnitt ur fastighetskartan med RAÄ Sollentuna 330: 1 markerat med rött. Skala 1:1 000.

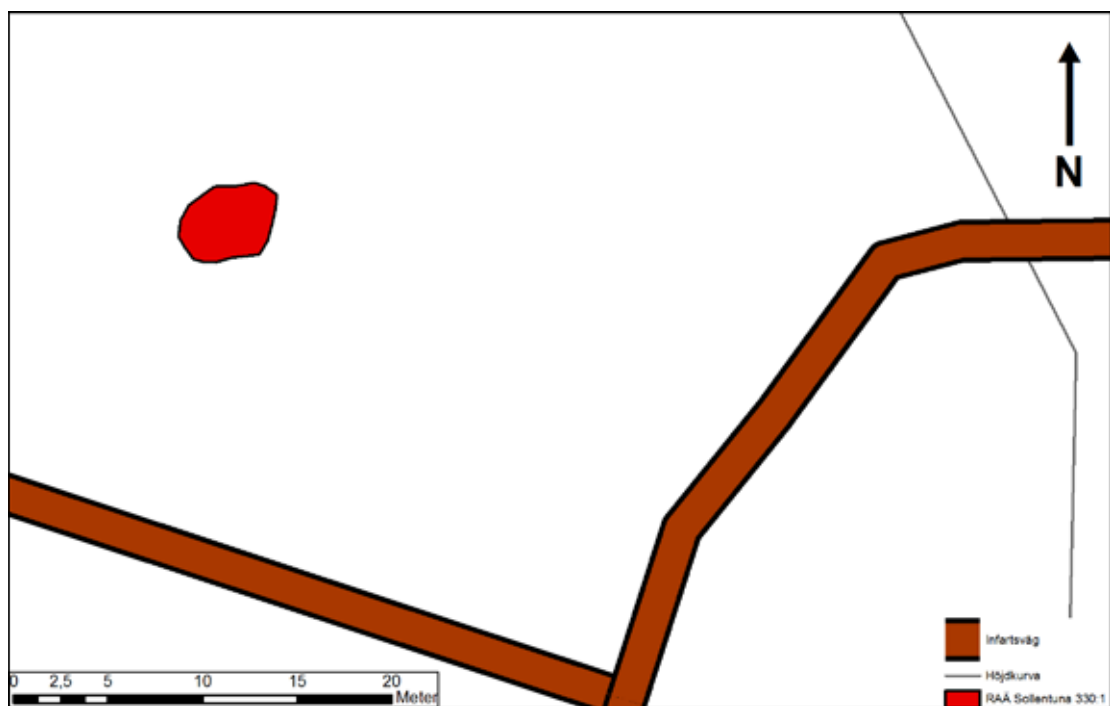


Fig 4. Plan över området. Skala 1: 400.



Figur 5.
Stensättningen efter avtorvning.
Från sydväst.
Foto nr: LP 2013_00021.



Figur 6.
Stensättningen efter avtorvning.
Från norr.
Foto nr: LP 2013_00022.



Figur 7.
Detalj i stenpackningen i
stensättningens västra del. Från
norr.
Foto nr: LP 2013_00023.

sydlig svag sluttning direkt på berg. Sammantaget talar dessa faktorer för att det är enstensättning. Anläggningen är därmed att betrakta som fast fornlämning.

Referenser

Grönwall, R. & Höglin, S. 2006. *Stensträngar, boplatser och gravar kring Väsjön.* Arkeologisk utredning och detaljkartering vid Väsjön, Sollentuna socken, Sollentuna kommun, Uppland. Stockholms läns museum rapport 2006:21.