

RAPPORT 2014:27

Pdf: [www.stockholmslansmuseum.se](http://www.stockholmslansmuseum.se)



# SMEDSMORA

Arkeologisk utredning inom fastigheterna Smedsmora 1:6 och 1:8-26, Rimbo socken, Norrtälje kommun, Uppland

Tove Stjärna

© Stockholms läns museum

Foto: Tove Stjärna om inget annat anges

Omslag: Storskifteskartan från 1794 över "Smesmora by". Lantmäteristyrelsens arkiv, akt 78-28:1

Produktion: Stockholms läns museum

Allmänt kartmaterial: Lantmäteriverket. Medgivande 97.0133

# INNEHÅLL

Sammanfattning.....	3
Bakgrund.....	3
Topografi och fornlämningsmiljö.....	3
Syfte och metod.....	3
Resultat.....	4
Kart- och arkivanalys, etapp.....	4
Inventering, etapp 1.....	7
Utredningsgrävning, etapp2.....	7
Utvärdering.....	9
Referenser.....	9
Administrativa uppgifter.....	10

## BILAGOR

Bilaga 1. Objektbeskrivningar

Bilaga 2. Schakttabell

Bilaga 3. Anläggningstabell

Bilaga 4. Schaktplaner

## FIGURER

Figur 1. Översiktskartan, skala 1:200 000

Figur 2. Fastighetskartan, skala 1:8000

Figur 3. Flyttblocket, RAÄ 8:1

Figur 4. 1794 års Laga skiftes karta

Figur 5. 1918 års Laga skiftes karta

Figur 6. Fastighetskartan, skala 1:6000



Fig 1. Översiktskartan med utredningsområdet markerat med röd cirkel. Skala 1: 200 000

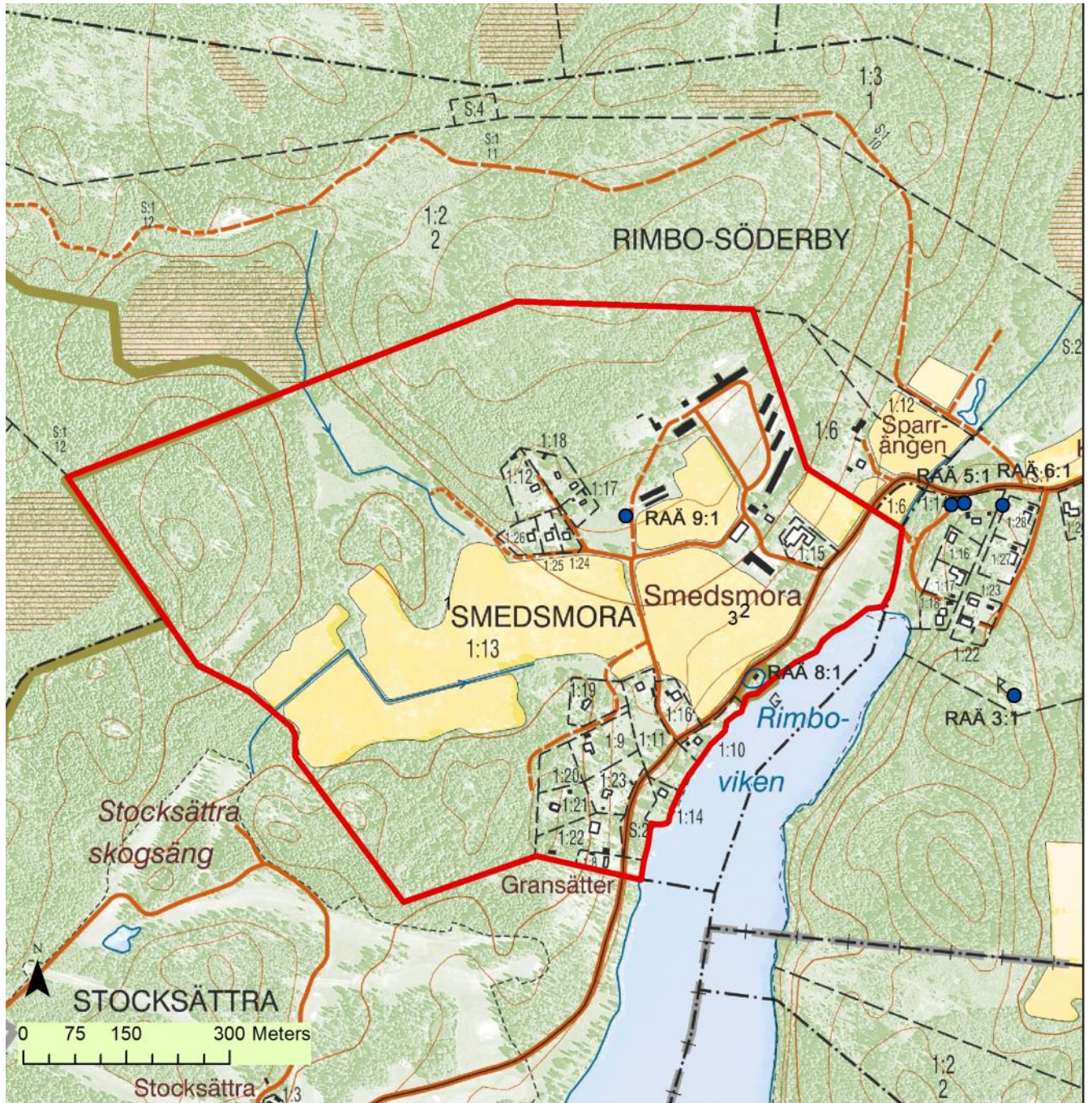


Fig. 2. Fastighetskartan med utredningsområdet markerat med rött samt RAÄ nummer nämnda i texten utsatta. Skala 1:8000.

## SAMMANFATTNING

Stockholms läns museum genomförde i september 2014 en särskild arkeologisk utredning inom fastigheterna Smedsmora 1:6, 1:8-1:26, Rimbo socken, Norrtälje kommun, Uppland. Den sammanlagda utredningsytan uppgick till cirka 67 hektar. Anledningen till utredningen var att området ska detaljplaneläggas. Utredningen omfattade arkiv- och kartstudier, specialinventering (etapp 1) samt utredningsgrävning (etapp 2).

Vid utredningens första etapp framkom 13 objekt. Vid utredningens andra etapp utredningsgrävdes lämpliga objekt, främst boplatslägen i åkermark.

Vid objekt 12 konstaterades en fornlämning i form av anläggningar av boplatsskarakter. Lämningarna är för närvarande odaterade men en preliminär bedömning utifrån anläggningarnas karakter pekar mot en datering till järnålder.

## Bakgrund

ETTELVA Arkitekter arbetar på uppdrag av Lantmännen Novare AB med detaljplananläggning av fastigheterna Smedsmora 1:6 och 1:8-26. Inom utredningsområdet fanns inga kända fornlämningar. Länsstyrelsen i Stockholm har dock bedömt att det finns risk för oregistrerade fornlämningar och beslutade därför om en arkeologisk utredning av området (Lst beslut 431-384489-2012). Stockholms läns museum utförde utredningen under september 2014. Uppdragsgivare var Lantmännen Novare AB.

## Topografi och fornlämningsmiljö

Utredningsområdet (UO) benämns idag Smedsmora och är ca 67 hektar stort. Det består dels av höglänt mark med berg i dagen och skog, dels av lägre bebyggda ytor med nivåer mellan 10 till 45 meter över havet. Markslaget där dagens bebyggelse är lokaliserad utgörs av morän och de lägre ytorna (åkermarken) består av postglacial grovlera (SGU 1974).

De topografiskt högst belägna partierna finns i utredningsområdets norra del, men även i sydväst. Dessa partier har en gång utgjort öar och kobbar i ett neolitiskt skärgårdslandskap, men efter hand som vattnet sjönk undan har mark frigjorts. Hela utredningsområdet har varit möjligt att bevista från sen bronsålder-äldre järnålder. Utredningsområdets södra del är idag ett strandparti till sjön Sparren. Utifrån informationen i FMIS finns det inom området två övriga kulturhistoriska lämningar i form av ett naturskyddsområde med ett mycket stort flyttblock (Rimbo RAÄ 8:1) och en bebyggelse lämning (Rimbo RAÄ 9:1). Den närmaste fornlämningen ligger ca 300 m SO om utredningsområdet och utgörs av en stensättning (Rimbo 3:1). Ytterligare en stensättning ligger ca 400 m Ö om området (Rimbo 2:1).

## Syfte och metod

Syftet med utredningen var att fastställa om det förekom hittills oregistrerade fornlämningar eller historiska lämningar inom utredningsområdet. Inledningsvis genomfördes en översiktlig arkiv- och kartstudie där handlingar samt kartor från Antikvarisktopografiska arkivet (ATA), Lantmäteriets digitala kartarkiv, Riksantikvarieämbetets fornminnesregister (FMIS), Institutet för språk och folkminnets ortnamnsregister, samt Sveriges geologiska undersökningar. Fältarbetet har bestått av en specialinventering av området samt utredningsgrävningar vid lägen som vid inventeringen ansågs lämpliga för fornlämningar av t.ex. boplatsskarakter. Enligt Länsstyrelsens kravspecifikation var det i huvudsak fastigheten Smedsmora 1:13 som skulle vara föremål för fältarbetet. Övriga fastigheter är idag bebyggda villatomter varför utredningsgrävningarna endast



Fig 3. Flyttblocket, RAÄ 8:1, från söder.

kom att utföras inom Smedsmora 1:13. Samtliga fastigheter ingick dock i specialinventeringen.

## Resultat

### Kart- och arkivanalys, etapp 1

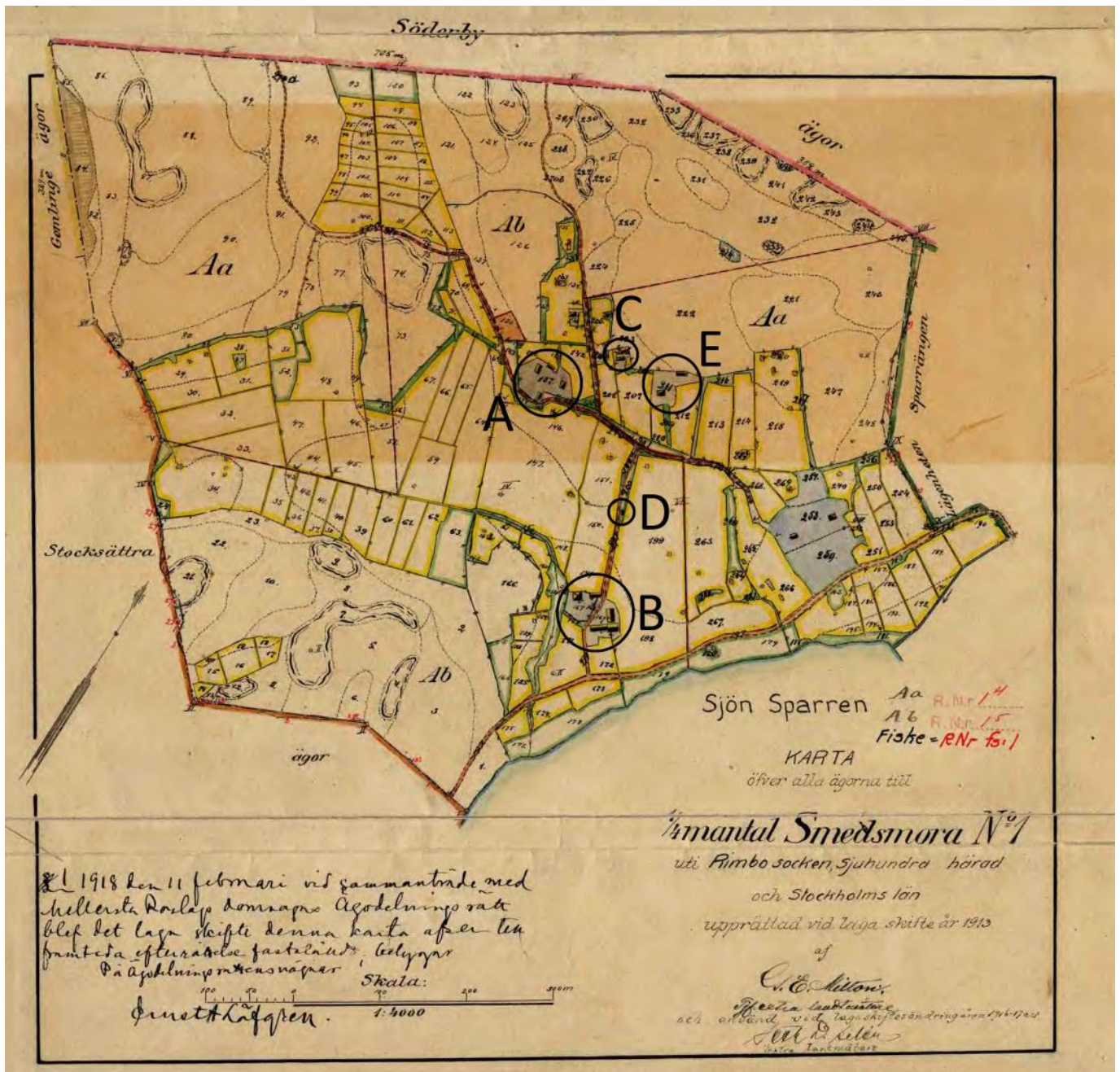
Vid en genomgång av lantmäteriets olika kartarkiv utgörs den äldsta kartan av en storskifteskarta från 1794. I kartans textdel står att platsen tidigare kallats för *Smesmora by* och att marken skiftades mellan Olof och Erik Ersson. Kartan visar två gårdslägen samt ytterligare en bebyggd plats strax NO om den nordligaste gården (A, B och C på fig. 4). På Generalstabskartan från 1879 är namnet Smedsmora utsatt.

På en annan storskifteskarta, från 1795, finns utöver ovan nämnda byggnader även en mindre byggnad, kanske ekonomibygnad, lokaliserad utmed vägen mellan de båda gårdarna (D på fig. 4). Denna mindre byggnad återfinns på en karta (Laga skifte) från 1918 tillsammans med de övriga platserna. På den ekonomiska kartan från 1951 finns dock inte byggnaden på plats D längre kvar. I texten till kartorna från 1794 och 1795 står att en del av åkermarken mellan gårdsläge A och B kallas för *Kohlmilswreten* vilket indikerar att man även haft kolmilor på fältet.

Bebyggelselämningen Rimbo RAÄ 9:1, inklusive de lämningar som enligt FMIS funnits ca 25 m NO om densamma, återfinns på kartan från 1918 (E på fig. 5). Eftersom kartorna från slutet av 1700-talet inte visar någon bebyggelse på platsen för lämningarna och att man på den tidiga 1900-talskartan återfinns den kan slutsatsen göras att bebyggelsen har tillkommit som tidigast under 1800-talet och rivits under 1900-talet.







**Fig. 5.** 1918 års karta med gårdslägen samt byggnader markerade. Lantmäterimyndigheternas arkiv, akt 01-rim-114 SmedsmoraLaga skifte, 1918.

## Inventering i fält, etapp 1

Vid specialinventeringen påträffades fyra objekt, varav ett gränsröse, en stensättningsliknande anläggning, en jordkällare samt en väglämning (objekt 1-4 på fig. 6). Samtliga objekt bedömdes som övriga kulturhistoriska lämningar. Inom området bedömdes även 8 ytor vara lämpliga för bosättning under förhistorisk tid (objekt 5-13). Vid inventeringen besiktades även Rimbo 9:1, i FMIS registrerad som bebyggelse (E på fig. 5). Även bebyggelse C och D besiktades men inga spår av bebyggelse kunde ses. Vid specialinventeringen rådde dåliga siktförhållanden i områdena med åkermark på grund av mycket högt gräs. I de höglänta områdena var dock sikten god. Utredningsgrävningarna skedde med maskin samt för hand med fyllhammare. Schakten och provrutorna återställdes efter avslutad undersökning. De anläggningar som påträffades rensades grovt fram för hand och mättes in med precisionsGPS.

## Utredningsgrävningar, etapp 2.

Efter specialinventeringen pekades ett antal lägen (objekt 5-13) ut som antikvariskt intressanta (se fig. 6). I samband med inventeringen påträffades även en stensträng, objekt 14, utanför det aktuella UO.

*Objekt 5* var beläget i ett skyddat sadelläge cirka 42 meter över havet. Här grävdes två provgropar (2 x 2 m) för hand. Inga fynd eller anläggningar påträffades. Objektet utgör inte fornlämning.

Objekt 6-13 låg i åkermark och utgjorde goda boplatslägen. Här grävdes schakt med maskin i goda topografiska lägen i förhållande till dels sjön och dels till den å som rinner genom delar av området samt i förhållande till svaga förhöjningar i marken och skyddade lägen.

*Objekt 6* utgjordes av en åkeryta i bra läge i förhållande till ån. Totalt grävdes här fyra schakt. Inget av antikvariskt intresse påträffades.

*Objekt 7* utgjordes av en svag förhöjning i åkermarken. Här grävdes ett schakt. Ingen indikation på fornlämning påträffades. Objektet utgör inte fornlämning.

*Objekt 8* utgjordes av ett i förhållande till höjden skyddat sydvästläge. Här grävdes två schakt. Ingen indikation på fornlämning påträffades. Objektet utgör inte fornlämning.

*Objekt 9* utgjordes av ett i förhållande till höjden relativt gott skyddat sydläge. Här grävdes två schakt. Ingen indikation på fornlämning påträffades. Objektet utgör inte fornlämning.

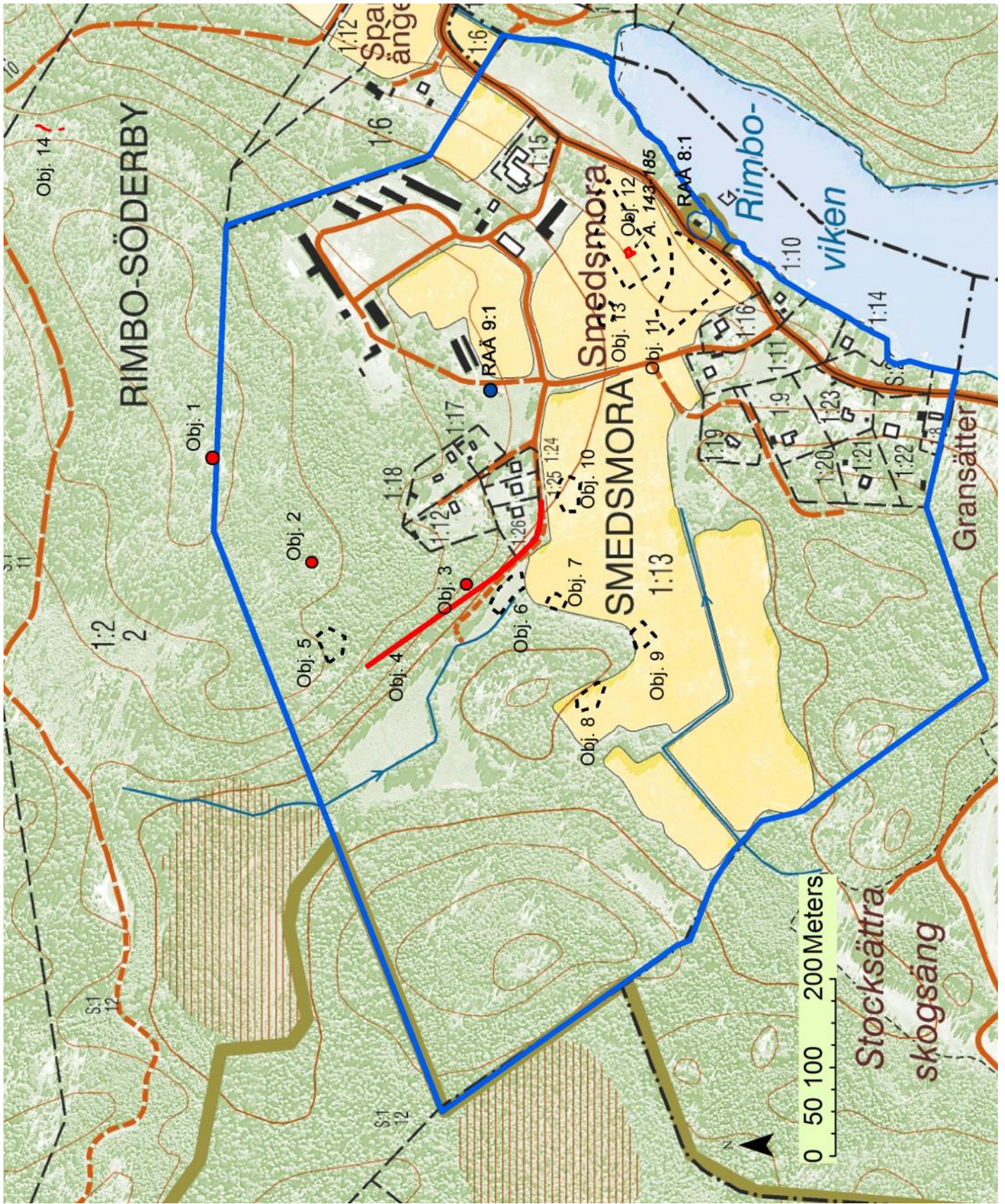
*Objekt 10* utgjordes av ett svagt förhöjt läge mot åkerkanten. Här grävdes tre schakt. Ingen indikation på fornlämning påträffades. Objektet utgör inte fornlämning.

*Objekt 11* utgjordes av ett gott läge i förhållande till sjön på två svaga förhöjningar. Här grävdes sju schakt. Ingen indikation på fornlämning påträffades. Objektet utgör inte fornlämning.

*Objekt 12* utgjordes av ett gott boplatsläge i förhållande till sjön på en svag östvästgående förhöjning. Här grävdes tio schakt. I två av schakten påträffades indikation på kulturlager i form av ett fåtal keramikbitar samt kolfragment. I ett av dessa schakt framkom även fyra anläggningar i form av tre stolphål och en härd. Objektet utgör lagskyddad fornlämning.

*Objekt 13* utgjordes av ett gott boplatsläge på en svag förhöjning i åkermarken. Här grävdes två schakt. Ingen indikation på fornlämning påträffades. Objektet utgör inte fornlämning.

**Fig. 6. Till höger.** Fastighetskartan med UO samt samtliga påträffade objekt utsatta. Skala 1:6000.



## Utvärdering

Utredningen genomfördes i enlighet med undersökningsplanen. Vid utredningens kart- och arkivstudier kunde det konstateras att det inom utredningsområdet funnits flera historiska byggnader. Gårdsläge A och B är idag bebyggda villatomter och ingen äldre form av bebyggelse kunde ses på platserna. Läge C och D är inte bebyggda idag men inte heller här syntes några bebyggelserester. Bebyggelselämningen RAÄ 9:1 (E på fig 5) är synlig idag. Lämningen är delvis övervuxen och har belamrats med en del odlingssten. Lämningen bedöms som övrig kulturhistorisk lämning.

Vid utredningens etapp 2 påträffades ett tidigare oregistrerat område med fornlämningar i form av anläggningar av boplatsskikt, objekt 12. Objektets utbredning är inte avgränsad. Objektet är att betrakta som fornlämning.

## Referenser

SGU 1974. *Sveriges Geologiska Undersökning*. Geologiska kartbladet UPPSALA SO. Serie Ae nr 10. Stockholm.

## Arkiv

### **Fornminnesregistret (FMIS)**

#### **Lantmäteriet**

Lantmäteristyrelsens arkiv

Akt A78-28:1 Smedsmora, Storskifte 1794

Lantmäterimyndigheternas arkiv

Akt 01-rim-27 Smedsmora, Storskifte 1795

Akt 01-rim-114 Smedsmora, Laga skifte 1918

#### **Rikets allmänna kartverks arkiv (RAK)**

Akt J133-1114i 54, Ekonomiska kartan, blad Sparren, 1954

Akt J243-85-1 Generalstabskartan, blad Norrtälje, 1879

#### **SOFI— ortnamnsregistret**

Ortnamnsregistret

## Administrativa uppgifter

Länsstyrelsens beslut, dnr:	431-38489-2012
Stockholms läns museum,	dnr: 2013:010
Landskap:	Uppland
Kommun:	Norrtälje
Socken:	Rimbo
Fastighet:	Smedsmora 1:6, 1:8-1:26
Ekonomiska kartans blad:	11I 4i Sparren
Fornlämning:	Rimbo RAÄ 8:1, 9:1
Typ av undersökning:	Särskild arkeologisk utredning
Orsak till undersökningen:	Detaljplanläggning
Uppdragsgivare:	Lantmännen Novare AB
Undersökningsperiod:	September 2014
Projektgrupp:	Tove Stjärna, Lars Andersson
Arkivmaterial samt mätfiler:	Förvaras i Stockholms läns museums arkiv
Fynd:	Inga fynd tillvaratogs

# Bilagor

## Bilaga 1.

### Objektsbeskrivningar

Objekt	Typ	Beskrivning	Antikvarisk bedömning
1	Gränsröse	Gränsröse med mittsten. Cirka 1,4 x 1,2 m stort. Mittsten med fyrkantigt tvärsnitt. Ligger på idag befintlig gräns.	ÖKL
2	Stensättningsliknande anläggning	Stensättningsliknande anläggning. Ovan form. Bestående av ca 6 stenar. Sentida	ÖKL
3	Jordkällare	Jordkällare av tegel samt gjutna element Bevuxen med större gran. Ca 4 x 3 m stor.	ÖKL
4	Bruksväg	Bruksväg. Ca 5 meter bred, 280 m lång. Delvis uppbyggd.	ÖKL
5	Boplatsläge	Boplatsläge ca 30 x 30 m, i skyddat sydligt sadelläge mellan höjder. Ca 40 möh. Inom ytan grävdes två stycken 2x2 m stora rutor. Inget av antikvariskt intresse påträffades.	Ej kulturhistorisk lämning
6	Boplatsläge	Boplatsläge i före detta åkermark, ca 40 x 40 m (NV-SÖ) i svag sydväst sluttning. C 25 möh. Inom ytan grävdes 4 schakt med maskin. Enstaka keramikbitar samt kol påträffades, troligen i sekundärt läge.	Ej kulturhistorisk lämning
7	Boplatsläge	Boplatsläge i före detta åkermark, ca 20 x 20 m, ca 22 möh. Inom ytan grävdes ett schakt med maskin. Inget av antikvariskt intresse påträffades.	Ej kulturhistorisk lämning
8	Boplatsläge	Boplatsläge i före detta åkermark, ca 30 x 30 m, ca 25 möh. Skyddat sydvästläge. Inom ytan grävdes två schakt med maskin. Inget av antikvariskt intresse påträffades.	Ej kulturhistorisk lämning
9	Boplatsläge	Boplatsläge i före detta åkermark, ca 20 x 25 m, ca 23 möh. Skyddat sydvästläge. Inom ytan grävdes två schakt med maskin. Inget av antikvariskt intresse påträffades.	Ej kulturhistorisk lämning

<b>Objekt</b>	<b>Typ</b>	<b>Beskrivning</b>	<b>Antikvarisk bedömning</b>
10	Boplatsläge	Boplatsläge i före detta åkermark, ca 20 x 25 m, ca 26 möh. Svagt förhöjt läge. Inom ytan grävdes tre schakt med maskin. Inget av antikvariskt intresse påträffades.	Ej kulturhistorisk lämning
11	Boplatsläge	Boplatsläge i före detta åkermark, ca 90 x 40 m, ca 20 möh. Svagt förhöjt läge i åkern. Inom ytan grävdes sju schakt med maskin. Inget av antikvariskt intresse påträffades.	Ej kulturhistorisk lämning
12	Boplats	Boplatsläge i före detta åkermark, ca 100 x 45 m, ca 22 möh. Svagt förhöjt läge i åkern. Inom ytan grävdes tio schakt med maskin. I ett av schakten påträffades kulturlager samt anläggningar	Fornlämning
13	Boplatsläge	Boplatsläge i före detta åkermark, ca 20 x 25 m, ca 26 möh. Svagt förhöjt läge. Inom ytan grävdes två schakt med maskin. Inget av antikvariskt intresse påträffades.	Ej kulturhistorisk lämning
RAÄ Rimbo 9:1	Bebyggelselämning	Bebyggelselämning bestående av en husgrund	ÖKL
14 (OBS objektet ligger utanför UO)	Stensträng	Stensträng bestående av större block, ca 1x1 m. Avbrott mitt i på cirka tio meter. Den norra delen är ca 17 m lång den södra cirka 5 m lång. Löper längs med höjdvassats i nordsydlig riktning. I norra änden knyter den an till större block. I de södra finns en rest sten.	Fornlämning

## Bilaga 2.

### Schakttabell

Schakt/ ruta	Storlek (m)	Djup (m)	Beskrivning
100	8 x 2,5	0,4	Fyllning av mellanbrun sandig silt. Svagt kulturpåverkad fyllning med enstaka skärvig sten. Botten av ljusbrun lera.
104	8 x 2,5	0,4	Fyllning av mellanbrun sandig silt. Enstaka tegelfragment samt svaga sotinslag och enstaka fragment av bränd lera. Botten av ljusbrun lera.
107	10 x 2,5	0,4	Fyllning av mellanbrun hårt packad sandig silt. Svagt kulturpåverkad fyllning med enstaka tegelfragment. Botten av ljusbrun lera.
113	8 x 2,5	0,4	Fyllning av mellanbrun sandig silt. Botten av lera. Någon enstaka större sten i fyllningen.
117	9 x 1,5	0,35	Fyllning av mellanbrun sandig silt. Mot botten större stenar ca 0,3x0,3 m stora, dock ingen konstruktion. Botten av lera.
121	11 x 1,5	0,4	Fyllning av ljusbrun lucker sandig silt, moränuppblandad. Botten av ljusgul sand.
125	11 x 1,5	0,4	Fyllning av ljusbrun lucker sandig silt, moränuppblandad. Botten av ljusgul sand.
129	11 x 1,5	0,4	Fyllning av ljusbrun lucker sandig silt, moränuppblandad. Botten av ljusgul sand.
133	Ca 9 x 7	0,35-0,4	Fyllning av ljusbrun lucker sandig silt. På ca 0,35 m djup kom 4 anläggningar av förhistorisk karaktär. Botten av ljusgul sand.
174	12 x 1,5	0,4	Fyllning av ljusbrun sandig silt. Svag kulturlagerindikation i fyllningen i form av bränd lera och små kolfragment. Botten av silt med lerinslag.
178	10 x 1,5	0,4	Fyllning av ljusbrun sandig silt, moränuppblandad. Botten av ljusgul sand.
182	10 x 1,5	0,4	Fyllning av ljusbrun sandig silt, moränuppblandad. Botten av ljusgul sand. I SV delen ev de av äldre dike.
186	6 x 1,5	0,4	Fyllning av mellanbrun, myllig och lucker sandig silt, moränuppblandad. Botten av ljusgul sand. I mitten av schaktet ett äldre dike.
194	7 x 1,5	0,4	Fyllning av ljusbrun sandig silt, moränuppblandad. Botten av ljusgul sand med inslag av grus.



Schakt/ ruta	Storlek (m)	Djup (m)	Beskrivning
198	7 x 1,5	0,4	Fyllning av mellanbrun sandig silt, Botten av ljus sandig silt.
202	7 x 1,5	0,35	Fyllning av mellanbrun sandig silt, Botten av ljus sandig silt. I SV delen del av ett dike.
206	7 x 1,5	0,4	Fyllning av mellanbrun sandig silt, Botten av ljus sandig silt.
214	6,5 x 1,5	0,4	Fyllning av mellanbrun sandig silt, Botten av ljus sandig silt.
219	10 x 1,5	0,35	Fyllning av mellanbrun sandig silt med inslag av grus. Botten av ljusgul sandig silt. Svag kulturlagerindikation i plöjan genom förekomst av enstaka bitar keramik samt kol. Sannolikhet har detta kommit till området sekundärt i och med plöjning.
223	7 x 1,5	0,35	Fyllning av mellanbrun sandig silt med inslag av grus. Botten av ljusgul sandig silt.
227	8 x 1,5	0,4	Fyllning av mellanbrun sandig silt med inslag av grus. Botten av ljusgul sandig silt. Svag kulturlagerindikation i plöjan genom förekomst i av en liten bit keramik samt kolfnyk. Sannolikhet har detta kommit till området sekundärt i och med plöjning.
231	7,5 x 1,5	0,4	Fyllning av mellanbrun sandig silt med inslag av grus. Botten av ljusgul sandig silt. Svag kulturlagerindikation i plöjan genom förekomst i av en bit keramik samt kol. Sannolikhet har detta kommit till området sekundärt i och med plöjning.
235	6,5 x 1,5	0,4	Fyllning av styv siltig lera. Botten av grå lera.
239	7 x 1,5	0,4	Fyllning av siltig mellanbrun sand, botten av silt med lerinslag.
243	8 x 1,5	0,4	Fyllning av siltig mellanbrun sand, botten av silt med lerinslag.
247	6,5 x 1,5	0,35	Fyllning av siltig mellanbrun lera, botten av gråbrun lera.
251	7,5 x 1,5	0,35	Fyllning av siltig mellanbrun lera, botten av gråbrun lera.
255	10 x 1,5	0,35	Fyllning av mörkbrun sandig silt med inslag av mindre sten. Botten av ljusgul sand.
259	7 x 1,5	0,35	Fyllning av mörkbrun sandig silt med inslag av mindre sten. Botten av ljusgul sand.
263	8 x 1,5	0,35	Fyllning av mörkbrun sandig silt med inslag av mindre sten. Botten av ljusgul sand
R1	2 x 2	0,25	Fyllning av moig mörkbrun sandig silt. I botten berg.
R2	2 x 2	0,25	Fyllning av moig mörkbrun sandig silt. I botten berg.

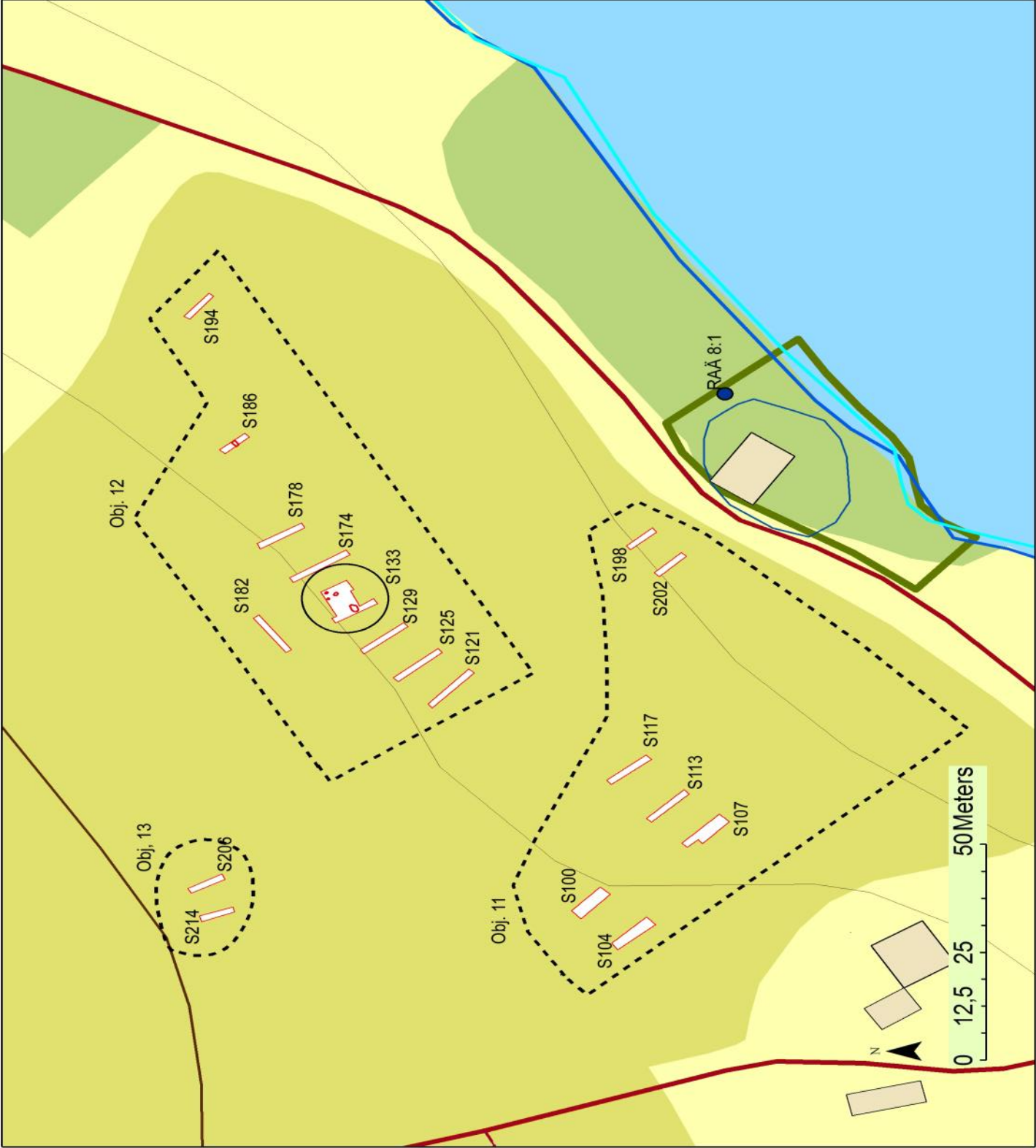
## Bilaga 3.

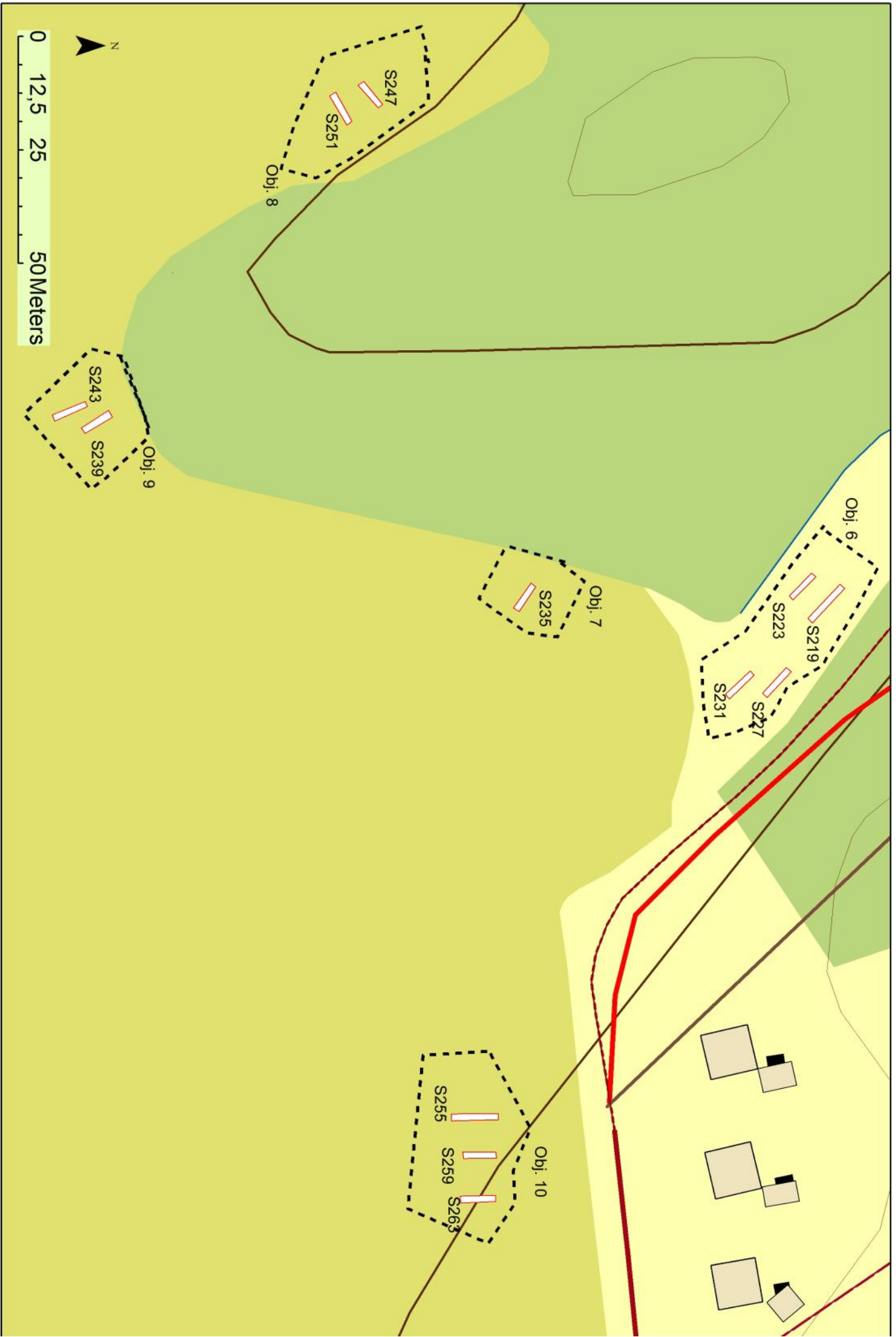
### Anläggningsbeskrivningar

Schakt	Anläggnings ID	Typ	Beskrivning
133	143	Härd	Härd, något oval form, ca 1,8 m i diameter. Enstaka skörbränd stenar i ytan.
133	151	Stolphål	Stolphål ca 0,3 m i diameter. Stenskott med ca 0,1 x 0,1 m stora stenar. Svag mörkfärgning i ytan.
133	158	Stolphål	Stolphål ca 0,3 m i diameter. Stenskott med ca 0,1 x 0,1 m stora stenar, fem stenar allt som allt. Svag mörkfärgning i ytan.
133	165	Stolphål	Något större stolphål än de två övriga. Ca 0,6 m i diameter, skott med ca 0,25 x 0,15 m stora stenar omgivna av mindre sten. Svag mörkfärgning i ytan.

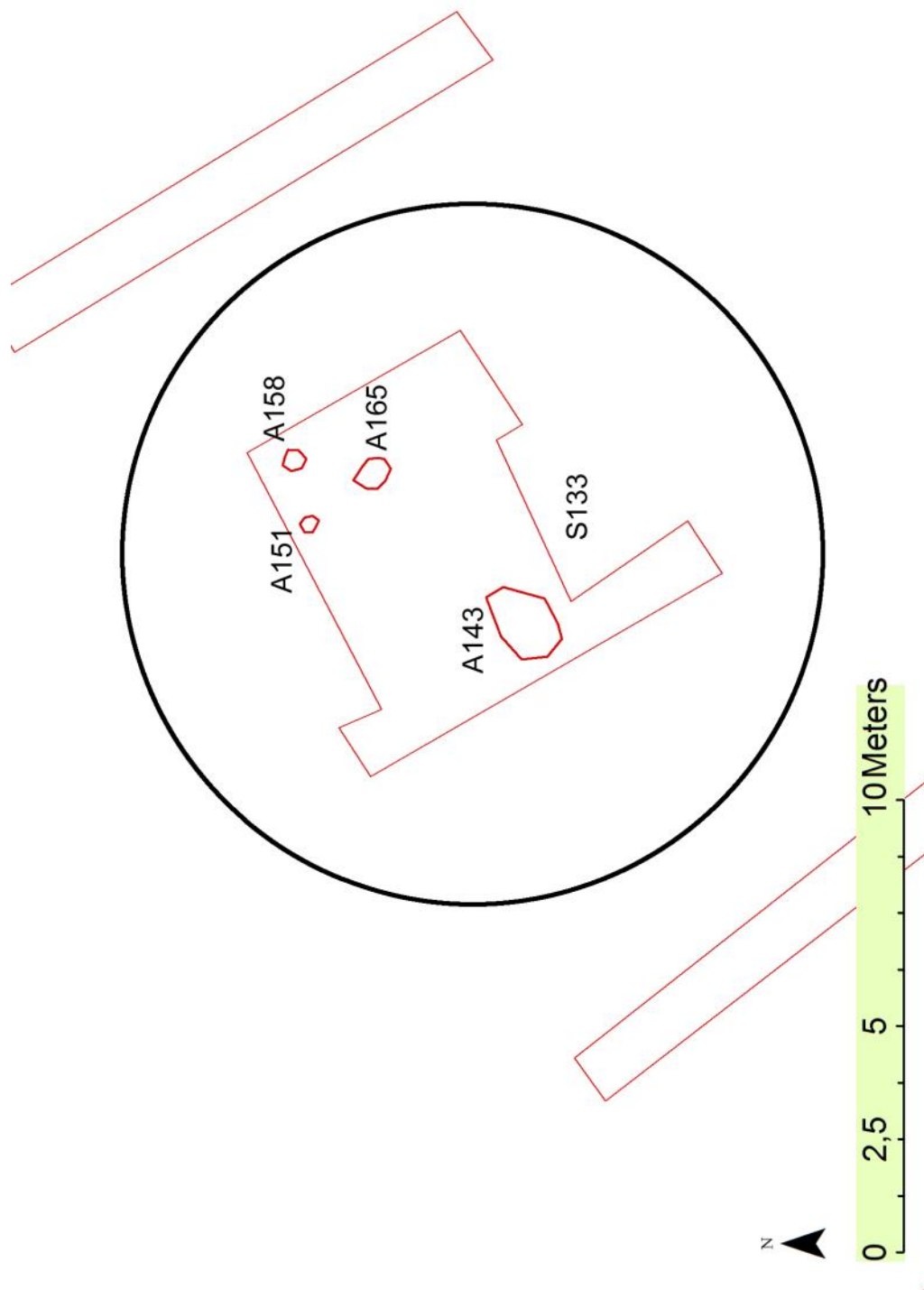
Till höger: Schaktplan, objekt 11-13, schakt 100-214. Skala 1:1000.

Bilaga 4.





Till vänster: Schaktplan, objekt 6-10, schakt 219-263. Skala 1:1000.



Ovan: Schakt 133 med påträffade anläggningar. Skala 1:150.