



Seglora kyrka, Skansen

Rapport 2014:41

Dokumentation och historik över Seglora kyrka och kyrkomiljön.

Skansen,
Stockholms stad,
Uppland.

Karin Myhrberg
Bebyggelseantikvarie

SEGLORA KYRKA

Dokumentation och historik över Seglora kyrka och kyrkomiljön, Skansen, Stockholms stad, Uppland.

Karin Myhrberg
Bebyggelseantikvarie



Fig. 1. Seglora kyrka. Fotografi taget från sydväst. Lp201400310

INNEHÅLL

| | |
|---|----|
| Inledning | 6 |
| Seglora kyrkas historia | 6 |
| Seglora socken | 6 |
| Tidigare kyrkor | 6 |
| Seglora kyrka på ursprunglig plats | 6 |
| Seglora kyrkogård | 8 |
| Oviss framtid för kyrkan | 10 |
| Bakgrund till en kyrka på Skansen | 10 |
| Flytten av Seglora kyrka till Skansen | 10 |
| Återuppförandet på Skansen | 11 |
| Anläggandet av en kyrkogård på Skansen | 13 |
| Antikvariska ställningstaganden i samband med flytten | 14 |
| Kyrkans historik på Skansen | 16 |
| Kyrkogårdens historik på Skansen | 20 |
| | |
| Beskrivning av Seglora kyrka idag | 22 |
| Exteriör | 22 |
| Interiör | 31 |
| | |
| Beskrivning av kyrkogård och omgärning | 38 |
| Kyrkogård | 38 |
| Stigluckor | 40 |
| Gravvårdar | 42 |
| Straffredskap och fattigbössa | 43 |
| | |
| Händelser och årtal i Seglora kyrkas historia | 45 |
| Urval av rapporter över arbeten i Seglora kyrka | 46 |
| | |
| Källförteckning | 46 |
| Litteratur | 46 |
| Internetkällor | 47 |
| Arkiv | 47 |

Inledning

Seglora kyrka flyttades från sin ursprungliga plats i Västergötland till Skansen 1916. Kyrkan och kyrkomiljöns historik på ursprunglig plats finns sedan tidigare väl beskriven. Dock är beskrivningarna av flytten och kyrkans snart 100-åriga historia på Skansen inte lika utförliga. Stockholms läns museum har på uppdrag av Antikvariska enheten, Kulturhistoriska avdelningen på Skansen sammanställt denna del av kyrkans historia.

I denna rapport har arkivmaterial och litteratur sammanställts för att ge en tydligare och mer detaljerad historik om Seglora kyrkas flytt till Skansen, vilka förändringar som skedde i samband med flytten och vilka antikvariska ställningstaganden som gjordes. De förändringar och restaureringsarbeten som har skett under kyrkans tid på Skansen redovisas, liksom en beskrivning av kyrkan och kyrkomiljön idag.

Seglora kyrkas historia

Seglora socken

Seglora socken ligger i Västergötland, ungefär två mil sydväst om Borås. Socken är genom skriftliga källor känd sedan 1200-talet. Sedan medeltiden var Seglora moderförsamling för de tre annexen Kinnarumma, Fristla och Skepphult. I socknen ligger tätorterna Viskafors, Rydal och kyrkbyn Seglora.

Tidigare kyrkor

Det har funnits ett antal tidigare kyrkor i Seglora. När kyrkan togs ner för att flyttas till Skansen påträffades lämningar efter två äldre kyrkor. Från en medeltida kyrka hittade man murar och kolrester som visade att byggnaden varit i trä och brunnit, troligen under 1500-talets slut. Rester hittades också av en timrad kyrka som uppfördes på platsen mellan 1550 och 1600. Den revs i början av 1700-talet för att ge plats åt en ny kyrka – den som sedan flyttades till Skansen.

Seglora kyrka på ursprunglig plats

Seglora kyrka på sin ursprungliga plats är sedan tidigare väl beskriven, och sammanfattas därför endast kortfattat här.

Seglora kyrka byggdes 1729-30. Kyrkan uppfördes med en grund av gnejs och med knuttimrade väggar. Till kyrkan återanvändes en del timmer från den tidigare kyrkan som stått på platsen. Kyrkan bestod av ett rektangulärt långhus med en tresidig koravslutning i öster, en utformning som var vanlig både i trakten och för tiden. Ett vapenhus fanns framför långhusets västgavel. Kyrkans väggar och tak var utvändigt klädda med träspån. Taket och väggarna var omålade under de första åren, men rödfärgades 1748. Kyrkan hade ursprungligen inget torn. Klockorna hängde istället i en fristående klockstapel.

Innertaket målades 1734-35 av kyrkomålare Sven Wernberg från Göteborg. Den dekorativa målningen föreställer en himmel som omges av bibliska motiv. Troligtvis målades också kyrkans övriga inredning samtidigt. Den fick en rödbrun färgsättning. Bänkkvareterens speglar målades som björkimitation. Läktarbröstningen fick en färgsättning som stämde överrens både med bänkinredningens bruna färger och takmålningens blå himmel. Läktarbröstningens speglar målades med symboliska figurer och bibelcitāt.

På 1780-talet skedde flera förändringar med kyrkan. 1780 målades en ny altartavla. 1781 tillkom en läktare längs kyrkans norra vägg för de kvinnor som inte fick plats på kvinnosidan i bänkarna. Sedan 1600-talets slut satt kvinnor vanligen till vänster och männen till höger i kyrkan. Den nya läktaren fick en färgsättning i grönbliitt med blomsterornamentik samt bibliska figurer på speglarna. Den äldre orgelläktaren i väster målades om för att få samma färgsättning.

Tornet byggdes till 1785-86 och består av en stolpkonstruktion som utvändigt är klädd med stående lockpanel. Tornbygget leddes av Kinbom, som var timmermästare vid Viskafors bruk, och hans son. Vid denna tid borde tornet fått en gustaviansk eller klassicerande utformning, men istället har tornet troligen anpassats stilmässigt till kyrkans formspråk, vilket gör att det har en äldre stil än den som var rådande under 1780-talet. Möjligtvis togs inspiration från kyrktornet i det närliggande Kinnarumma.

Sakristian intill korets östra vägg uppfördes 1788 av liggande timmer. Utvändigt kläddes väggarna med lockpanel. Takspånet tillverkades av den gamla klockstapelns ektimmer. 1790 målades tornet och sakristian röda.

Omkring 1790 ombyggdes eller uppfördes farstukvisten till den södra koringången. Enligt Sigurd Wallin i boken Seglora kyrka på Skansen (1949) ska dock farstukvisten funnits sedan 1730-talet.

Under 1800-talet utfördes flera åtgärder, främst underhåll. 1814 målades interiören om, bland annat fick den tidigare bruna bänkinredningen en pärlgrå färg. 1824 omtalades ny spåntäckning av kyrkan. 1841 fick tornet och sakristian ny panel utvändigt. 1868 målades kyrkan om utvändigt och målades invändigt med limfärg. Eventuellt var det då som draperimålningen bakom altaret målades över med limfärg. 1875 byttes takspånet på det södra takfallet och kyrkan målades om ytterligare en gång. Samtidigt omnämns en renovering av sakristian. På 1870- och 1880-talet förstörades kyrkans fönster. 1884 fick inredningen en ny färgsättning. 1888 fick kyrkan värme genom en järnkamin som placerades i koret.

Seglora kyrkogård

Kyrkogården i Seglora har utvidgats vid flera tillfällen. Kyrkogårdens ursprungliga storlek och sträckning är inte helt känd, men borde ha varit delen närmast söder och något öster om kyrkan. Kyrkogårdens utsträckning åt norr antas ha varit liten, eftersom norrsidan historiskt sällan har använts för begravingar. Den äldsta delen av kyrkogården omgärdades sedan 1671 av en stenmur, som då ersatte ett tidigare trästängsel. Det har långt tillbaks i tiden funnits två stigluckor in till denna del av kyrkogården, en mot prästgården söder om kyrkogården och en västerut mot landsvägen. Stigluckorna var ursprungligen uppförda i trä. 1806 fattades beslut om att nya portar skulle uppföras i sten, vilket utfördes under de kommande åren. Stigluckorna vitkalkades och fick brutna sadeltak klädda med tegelpannor. Portarna fick 1827 dörrar i trä som tolv år senare målades med svart oljefärg. Portarna byttes senare mot lägre grindar.

Oviss framtid för kyrkan

Under 1800-talets andra hälft ökade befolkningen i Seglora socken och sockenstämma beslutade att stifta en fond för byggandet av en ny större kyrka. Det dröjde till 1900-talets första år innan den nya kyrkan började byggas, några hundra meter nordost om den tidigare kyrkan. 1901 beslutade Seglora församlings kyrkostämma att den gamla sockenkyrkan skulle rivras, eftersom församlingen inte hade råd att underhålla två kyrkor. Kungl. Maj:t gav tillstånd till rivning. Timret från kyrkan skulle återanvändas i en undervisningslokal för kyrkan, ett småskolehus och kyrkstallar. 1903 invigdes den nya stenkyrkan och den gamla sockenkyrkan togs ur bruk. Dock dröjde den planerade rivningen av kyrkan och 1907 beslutade kyrkostämman att kyrkan skulle stå kvar tills vidare. 1910 beslutades det att församlingen skulle försöka sälja kyrkan. Priset sattes till 1000 kronor. Disponent Edvin Håkansson vid Rydboholms AB köpte kyrkan 1915 med avsikt att uppföra den som kapell vid bruket i Viskafors. Året därefter meddelade Håkansson att han inte hade användning för kyrkan. Samma år visade Nordiska museet intresse för att köpa kyrkan för att flytta den till Skansen, vilket kyrkostämman godkände. Kyrkostämman beslutade också att överlåta en stor del av kyrkans inventarier till Nordiska museet för att flyttas med till Skansen.

Den sista gudstjänsten i Seglora kyrka på ursprunglig plats hölls midsommardagen 1916. Kyrkan hade då stått oanvänd sedan 1903.



Fig. 2. Seglora kyrka på ursprunglig plats 1906. På bilden syns också den nya kyrkans torn samt en mindre byggnad som användes som arkiv. Fotograf: C.J. Johansson. Bildkälla: Riksantikvarieämbetet



Fig. 3. Seglora kyrka på ursprunglig plats. Foto taget från norr. Foto Anders Roland, okänt årtal. Bildkälla: Riksantikvarieämbetet

Bakgrund till en kyrka på Skansen

Friluftsmuseet Skansen grundades 1891 av Artur Hazelius. Under sina resor i Sverige tyckte han sig se det gamla bondesamhället och den folkliga kulturen försvinna genom industrialisering och urbanisering. Han ville därför skapa ett äldre Sverige i miniatyr, med kultur och natur som en enhet. Under åren har ungefär 150 byggnader från nästan hela Sverige flyttats till Skansen. Ursprungligen hörde Skansen och Nordiska museet ihop, men sedan 1963 är Skansen en självständig institution.

Hazelius sökte länge efter en kyrka att flytta till Skansen. Redan på den skiss som arkitekten Ferdinand Boberg 1889 fick i uppdrag att göra över det nyförvärvade Framnäsoområdet på Skansen syns en kyrka. Flera försök att få en kyrka till Skansen gjordes, bland annat undersöktes möjligheterna att förvärva Habo kyrka i Västergötland, Älvros gamla kyrka i Jämtland och Södra Råda kyrka i Värmland. I de två senare fallen motsatte sig församlingarna att deras kyrka skulle flyttas till Skansen. Försöket att förvärva Södra Råda kyrka, som stod öde och sedan 50 år tillbaka ägdes av staten, var långt framskridet och hade godkänts av Vitterhetsakademien och riksantikvarien. Nordiska museet och andra förespråkare för att flytta kyrkan menade att den skulle få långt många fler besökare på Skansen och där också kunde få det underhåll som den behövde. Kritikerna till en flytt av kyrkan menade att staten borde se till att kyrkan kunde underhållas och bevaras på sin ursprungliga plats. Församlingen lämnade 1909 in en petition till konungen för att få behålla kyrkan i Södra Råda. Till slut avslög justitiekanslersämbetet begäran om att flytta Södra Råda kyrka till Skansen.

När Nordiska museet köpte Seglora kyrka 1916, femton år efter Hazelius död, hade redan flera andra friluftsmuseer hunnit före med kyrkor.

Inköpet av Seglora kyrka och flytten till Skansen möjliggjordes av en donation av fröken Magna Sunnerdahl. I övrigt bekostades flytten av medel ur Skansens 25-årsfond och Skansens egna medel. Medlemmar i Seglora församling skänkte också bidrag till flytten.

Flytten av Seglora kyrka till Skansen

Kyrkan började tas ner efter midsommar 1916. Arbetet leddes av amanuens Sigurd Wallin och byggmästaren Thors Erik Eriksson från Skansen. Anders Roland, intendent vid Kungliga Byggnadsstyrelsen, var byggnadsteknisk kontrollant. Stenarbeten med kyrkans grund, kyrkogårdsmuren och stigluckorna utfördes av Aron Andersson.

Kyrkan hade mätts upp 1909 av arkitekt N. Gustavsson och publicerats 1912 i Svensk arkitektur.¹ Kompletterande uppmätningar gjordes under arbetets gång och när kyrkan hade återuppförts på Skansen. Wallin studerade kyrkans historia i kyrkoarkivet inför flytten. Efter att kyrkan hade fotograferats började arbetet med att ta ner den. Alla byggnadsdelar

1 1908 bildades sammanslutningen Arkitekturminnesföreningen av historiskt intresserade arkitektstudenter. De reste runt i landet och mätte upp byggnadsminnen och publicerades årligen uppmätningarna i planschverket Svensk arkitektur.

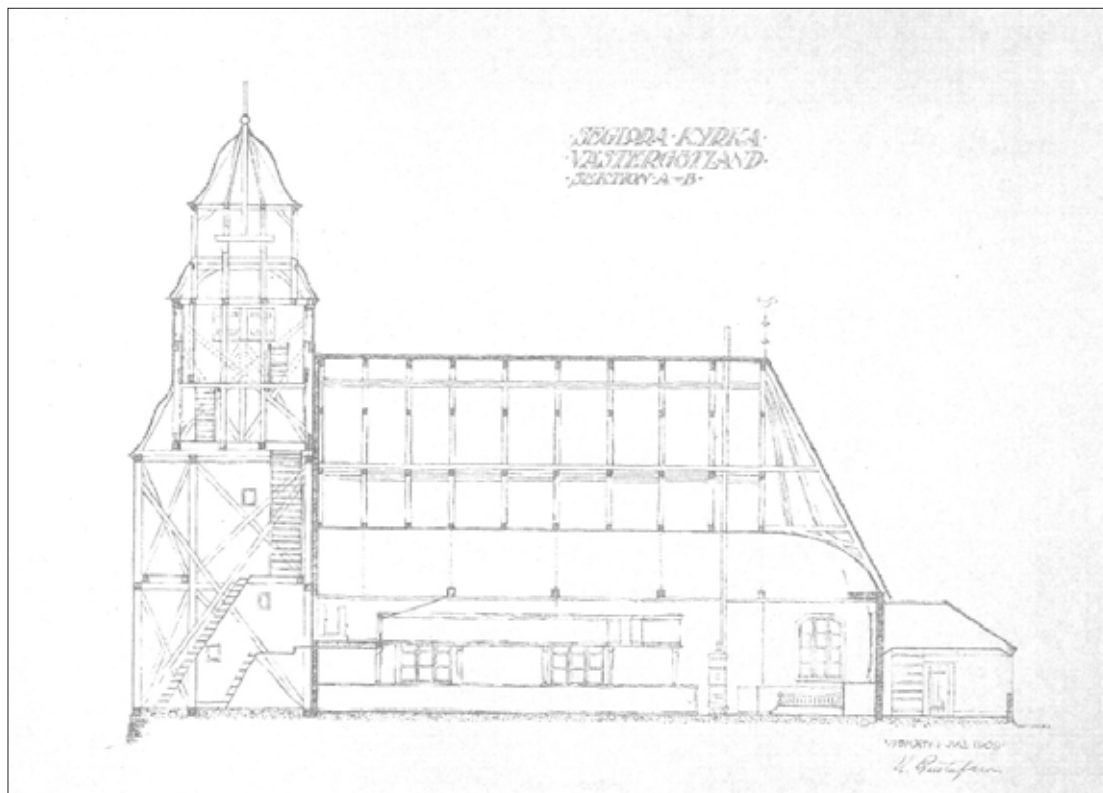


Fig. 4. Uppmätning av Seglora kyrka. N. Gustafsson 1909.
Bildkälla: Skansens arkiv

märktes noggrant. Först togs inventarierna och inredningen ner, sedan tornet, kyrkans tak, timmerväggarna och sist sakristian. Platsen där kyrkan hade stått grävdes ut. Hela arbetet med att ta ner kyrkan dokumenterades med fotografier. Allt byggnadsmaterial, inklusive stengrunden, fraktades till Fritsla järnvägsstation för vidare transport till Stockholm.

I september 1916 hade alla delar av kyrkan flyttats från Seglora. På kyrkans gamla plats sattes stenstolpar upp vid kyrkans alla tolv hörn för att markera var den stått. Vid altarets plats restes en sten med en skiss över kyrkan och texten "Seglora träkyrka flyttades år 1916 till Skansen".

De inventarier som hade överlåtits till Nordiska museet flyttades med till Skansen. Flera inventarier, främst textilier, överfördes dock till den nya kyrkan i Seglora. Varken kyrkklockorna eller orgeln följde med till Skansen. På Skansen har inventarierna under åren kompletterats med föremål ur Nordiska museets samlingar eller nyförvärv.

Återuppförandet på Skansen

Under vintern 1916-1917 utfördes grundläggningsarbeten för kyrkan på Skansen. Kyrkan anlades i samma riktning som på sin ursprungliga plats. I maj 1917 började återuppförandet av kyrkan.

Kyrkans grund lades av de tidigare stenarna, men anpassades efter terrängen på den nya platsen, exempelvis blev tornets grund lägre än vad den hade varit i Seglora. I tornets grund återfanns ett par gamla gravstenar. Även det översta trappsteget till tornet visade sig vara en gravsten. Några av dessa restes på kyrkogården på Skansen.

Efter att ha stått öde i flera år var kyrkan bitvis i mycket dåligt skick. Vid flytten följdes principen att allt byggnadsmaterial flyttades med till Skansen, även det som var i behov av att bytas. På plats på Skansen kunde man sedan noggrant gå igenom de skadade delarna för att kopiera dem.

I sämst skick var yttertaket där nästan alla takspån behövde bytas. Den norra sidan var täckt med ekspån och den södra med furuspån. En uppmätning gjordes av det norra takfallets takspån som var lagda i mönster, vilket sedan kopierades när taket lades om. Många av väggspånen var också i dåligt skick. De väggspån som gick att återanvända sattes på den södra väggen och allt övrigt väggspån byttes till nytt, förutom en del på tornets klockvåning. De nya spånen tillverkades i ek, med samma dimensioner som de äldre och monterades på samma sätt som de tidigare. De äldre spånen var klivna, men de nya sågades. Delar av panelen på tornet och sakristian byttes mot ny.

Vid återuppförandet rätades kyrkan upp, eftersom den på ursprunglig plats hade sjunkit. Timmerväggarna "som från början varit åtskilligt skevt och krokigt timrade", enligt Wallin, förstärktes med järnstöd som lades i dörr- och fönsteröppningarna samt med hörnjärn för att hålla samman knutarna bättre. Mindre delar av syllstockarna ersattes med nytt virke, liksom delar av takets underpanel, några stockar i tornets konstruktion, bjälklaget och de flesta golvplankor inne i kyrkan. Vindskivor och nockbrädor byttes till nytillverkade. De nytillverkade delarna gjordes om möjligt som kopior av de äldre byggnadsdelarna.

Interiört var kyrkan i gott skick. Innertaket hade fuktskador och några mindre bitar rötskadat virke byttes. Mörka fläckar på innertaket retuscherades. Innerväggarnas vita limfärgning bättrades på. När väggarna skulle målas upptäcktes rester av ett draperimåleri bakom altaret som vid något tillfälle hade målats över. Draperimålningen är en fortsättning av takmålningen och en inramning till altaret. Man lät utföra en ny draperimålning på duk som hängdes upp runt altartavlan. Predikstolshimlen hade någon gång före 1884 avlägsnats och förvarats i tornet. Den rengjordes och skadade partier retuscherades innan den åter sattes upp.

Den järnkamin som hade värmt kyrkan sedan 1888 hade redan 1908 bjudits ut till försäljning. Hålet efter dess järnrör i taknocken fylldes igen vid återuppförandet på Skansen. Ingen ny järnkamin installerades permanent, både av estetiska skäl och brandsäkerhetsskäl. En fotogenkamin sattes in provisoriskt, medan frågan om elektrisk värme utreddes.

Utöver dessa åtgärder skedde också några större förändringar. Kyrkans fönster, som vid 1800-talets andra hälft hade förstörats, återställdes till den form som de hade haft tidigare. De äldre fönsterbågarna fanns kvar, vilket gjorde att knappt någon nykonstruktion var nödvändig. Rester fanns av foder och karmar, men i övrigt användes de samtida fönstren i Hyssnas kyrka som modell. Spår av fönstrens tidigare placering fanns och kunde vägleda.

Väggarna intill de återställda fönstren sattes igen med nytt virke som behandlades som övriga väggen. Den kvinnoläktare som tillkommit 1781 återuppfördes inte, vilket motiverades med att den inte passade in stilmässigt i kyrkorummet och att målningarna på bröstningen hade ett säreget provinsialt utseende. Till den västra läktaren tillverkades två nya spegelfält där kvinnoläktaren hade suttit. Flera snickerier och fasta inventarier, som bänkar, predikstol, dörrar, fönstersnickerier och taklist, fick tillbaks en äldre färgsättning genom att senare färglager togs bort. Bänkinredningen fick tillbaks en ursprunglig rödbrun färgsättning, medan andra delar av inredningen fick en blandning mellan det ursprungliga och senare tillkommet måleri.

På trefaldighetssöndagen i maj 1918 invigdes Seglora kyrka på Skansen.

Anläggandet av en kyrkogård på Skansen

Från Seglora kyrkogård och omgivning flyttades ingenting förutom ett fåtal gravvårdar med till Skansen. Kyrkogårdsmur, stigluckor, övriga byggnader och gravvårdar fyllde fortfarande sina funktioner på platsen även efter att kyrkan inte fanns kvar. På Skansen anlades en kyrkogård och kyrkogårdsmur eftersom det ansågs vara en viktig del i en kyrkomiljö, både kulturhistoriskt och arkitektoniskt. Kyrkogården på Skansen är i stort sett en kopia av den äldsta delen av Seglora kyrkogård, men anpassad efter platsens terräng. Gångsystemet på Skansen anlades något annorlunda än i Seglora.



Fig. 5. Situationsplan av kyrkan och äldre del av kyrkogården i Seglora. Anders Roland, 1916. Bildkälla: Skansens arkiv



Fig. 6. Situationsplan av kyrkan och kyrkogården på Skansen. Här syns att kyrkogårdens form och gångarna anlagts något annorlunda än i Seglora. Anders Roland. Bildkälla: Skansens arkiv

Kyrkogårdsmuren på Skansen uppfördes av sten från Herrljungatrakten och med kyrkogårdsmuren i Seglora som förebild. Stigluckorna gjordes som noggranna kopior och i samma sorts material som de i Seglora. De portar som sattes in i de nya stigluckorna var sådana som tidigare funnits i Seglora, innan de byttes ut mot grindar. Stigluckorna har i stort samma placering i muren som de ursprungliga och kallas för "västra porten" och "prästgårdsporten" efter de ursprungliga. Kyrkogårdsmuren var inte helt färdig till kyrkans invigning 1918. 1919 hade muren blivit så pass klar att större delen av kyrkogården omgärdades. Arbetet med att få fram sten till kyrkogårdsmuren kan följas i brev mellan Alfred Andreasson i Töretorp, Herrljunga och Herr Överste Ringertz, ekonomichef på Skansen, skickade mellan 1919 och 1921.

Vid nedmonteringen av kyrkan fann man ett antal gravstenar från 1600- eller 1700-talet i tornets grund som flyttades med till Skansen och restes på kyrkogården där. Tornets översta trappsten visade sig också vara en äldre gravsten. Ytterligare en gravsten, troligen från 1100-talet, som hade förvarats en tid på Seglora prästgård flyttades med till den nya kyrkogården. Fyra gravvårdar från Rackeby kyrkogård i Västergötland, som tidigare hade stått placerade vid Håsjöstapeln på Skansen, placerades också på kyrkogården.

Antikvariska ställningstaganden i samband med flytten

Sigurd Wallin som var ansvarig för nedtagandet och återuppförandet av kyrkan beskriver arbetet i boken Seglora kyrka på Skansen från 1918. Han redogör för några av de antikvariska ställningstaganden som gjordes i samband med flytten. Flytten av kyrkan behandlas också i en artikel i den kulturhistoriska tidskriften RIG, 1918, skriven av Martin Olsson, som samma år blev professor i svensk byggnadskonst.

Att flytta en kyrka

Att flytta en kyrka från sin ursprungliga plats och återuppföra den som ett museiföremål var ingen självklar sak. En debatt hade blossat upp några år tidigare när Nordiska museet ville flytta Södra Råda kyrka till Skansen. Wallin beskriver det som en drastisk åtgärd, men i fallet med Seglora kyrka som det enda sättet att bevara byggnaden. I Sverige fanns sedan en tid tillbaka ett problem med ödekyrkor. Äldre sockenkyrkor övergavs efter att församlingar hade uppfört nya större kyrkor för den växande befolkningen. De flesta av dessa övergivna sockenkyrkor revs, andra fick stå kvar som ruiner och några få restaurerades. Ansvaret för kulturmiljövården var delad mellan Överintendentämbetet och Vitterhetsakademien, vilket resulterade i att kyrkoärenden kunde hamna mellan stolarna. Under åren 1895 och 1905 revs 46 kyrkor, varav de flesta var medeltida. De kunde beskrivas som fula, smutsiga, skröpliga och trånga. I slutet av 1800-talet började Vitterhetsakademien neka rivningar. Under 1910-talet började arkitekter som arbetade med restaurering att uppmärksamma sockenkyrkorna, efter att de länge hade fokuserat på slott och katedraler.

Wallin beskriver kort det tomrum och det "sår av svårläkt beskaftenhet" som kyrkan lämnade efter sig i Seglora. Under rådande omständigheter ansåg han dock att flytten av kyrkan, infogad i en ny enhet och med syfte att representera de enkla sockenskyrkorna, var ett bra alternativ. På Skansen fick kyrkan också möjlighet att åter användas för gudstjänster.

Olsson beskriver flytten på ett liknande sätt. Han menar att det inte hade varit försvarbart att flytta en kyrka till Skansen om det inte hade funnits något hot mot kyrkan på ursprunglig plats. Under rådande förutsättningar för Seglora kyrka anser Olsson att flytten till Skansen var "en lovvärd akt av kulturminnesvård".

Olsson behandlar också frågan om kyrkans inventarier. Han menar att inventarierna så tydligt hörde samman med den gamla kyrkan att det var riktigt att flytta med dem till Skansen istället för till den nya stenkyrkan i Seglora: "ett bibehållande av föremålen i deras hemort hade inneburit deras landsförvisning, medan däremot förflyttningen tillsammans med kyrkan låtit dem stanna på sin rätta plats".

Noggrannhet och patina

Vid sekelskiftet 1900 hade nya idéer inom restaureringskonsten slagit igenom. De var en reaktion mot 1800-talets restaureringar som ofta gav byggnaden en ny skepnad istället för att bevara dess historia och patina. Ett mer vetenskapligt synsätt slog också igenom. Varje restaurering skulle föregås av historiska undersökningar och uppmätningar. Byggnaden och dess delar skulle hanteras som historiska dokument. Detta synsätt är tydligt i beskrivningarna av flytten av Seglora kyrka, som präglades av noggrannhet och en strävan efter att bevara byggnaden så som den varit på sin ursprungliga plats.

Arbetet med att ta ner och återuppföra Seglora kyrka gav ett ovanligt tillfälle att studera byggnaden och dess historia. Under denna process gjordes grundliga studier av byggnaden och av de rester av äldre kyrkobyggnader som återfanns på platsen. Arbetet dokumenterades genom uppmätningar och fotografi och skulle genomsyras av noggrannhet och detaljtrohet för att byggnaden skulle bevaras så i ursprungligt skick som möjligt. Under återuppförandet var grundprincipen att alla delar skulle placeras på sin tidigare plats.

Kyrkan var delvis i dåligt skick inför flytten och behövde genomgå flera åtgärder, vilka har beskrivits ovan. De byggnadsdelar och detaljer som var i så pass dåligt skick att de behövde bytas ut gjordes som kopior av de äldre och med samma, eller liknande, metoder. Endast när man inte kände till hur originalet hade sett ut gjordes nykonstruktioner.

Wallin skriver att en flytt kräver så pass många åtgärder att byggnadens patina, trots noggrannhet med detaljer, till stor del går förlorad. Under arbetets gång strävade man efter att bevara byggnaden i sitt ursprungliga skick samtidigt som man var medveten om att det var omöjligt, eftersom den största förändringen av alla var själva flytten av byggnaden från ursprunglig plats. Olsson skriver att det avgörande ur kulturhistorisk synpunkt var hur flytten av kyrkan genomfördes. För att flytten av kyrkan skulle kunna ses som ett bevarande av den krävdes att arbetet skedde på ett sådant sätt att byggnadens "äktetsprägel" behölls, vilket Olsson menar att man lyckades med. Enligt Olsson skulle arbetet med Seglora kyrkas flytt till Skansen ses som en förebild vid liknande projekt.

Förändringar och återställande

Tidens restaureringsprincip att kyrkor skulle behålla sina olika årsringar och strävan efter att bevara patina gällde dock inte alltid för förändringar och tillägg gjorda under 1800-talet, och ibland 1700-talet, eftersom de ofta ansågs vara av undermålig kvalitet. När Seglora kyrka återuppfördes på Skansen gjordes vissa medvetna förändringar. Kyrkans fönster som hade förstörats på 1870- och 1880-talet återställdes till sin äldre form, målning av inredning återställdes genom att senare färglager togs bort och den läktare som byggdes till i norr 1781 återuppfördes inte. Enligt Wallin återställdes endast delar där det gick att fastställa hur det tidigare hade sett ut och av förändringar utförda i relativ sen tid som "voro avgjorda försämringar" för kyrkan. När fönstren återställdes till den mindre storleken blev "ljusfördelningen i rummet (...) betydligt jämnare till förmån för takvalvets färgskrud". Att inte återuppföra den norra läktaren motiverar Wallin med att "den knappast var till fördel för kyrkans utseende på grund av sin form och sina bjärta färger, som ej särskilt gott inordnade sig i interiörens färgskala i övrigt".

Kyrkans historik på Skansen

Seglora kyrka har stått på Skansen i snart 100 år. Under denna tid har mindre förändringar, liksom löpande underhåll, utförts. Som Skansens kyrka har den haft i uppgift dels att representera sockenkyrkorna och att vara "kyrkan mitt i byn" på Skansen, dels att fortsätta vara gudstjänstlokal. Seglora kyrka har sedan flytten inte varit knuten till någon församling.

Användning

Seglora kyrka har ända sedan den första sommaren på Skansen använts för bland annat gudstjänster, bröllop, dop och konserter. På det sättet blev Skansen en föregångare för andra friluftsmuseer när det gällde att levandegöra kyrkan. Gudstjänster ägde redan från början rum varje söndag mellan maj och oktober, men när kyrkan fick elektrisk värme 1929 möjliggjorde det att gudstjänster kunde hållas även resten av året.

Den första vigseln i kyrkan på Skansen skedde i samband med vårfesten 1918. Under kyrkans första sommar på Skansen skedde totalt 15 vigslar. Sedan dess har Seglora kyrka blivit en populär bröllopskyrka. 1990 var kyrkan den åttonde mest använda kyrkan för vigslar i hela landet.

Klockorna

Kyrkans klockor flyttades över till den nya stenkyrkan i Seglora. Att införskaffa nya klockor till kyrkan på Skansen sågs som en av de viktigaste frågorna att lösa. 1923 köptes två kyrkklockor in från Värings kyrka i Västergötland. Det är en större klocka från 1300-talet och en mindre som gjöts 1759 i Skara av N. Billsten. Storklockan behövde repareras innan den hängdes upp i Seglora kyrka, vilket gjordes av konstgjutare Herman Bergman som en gåva till Nordiska museet. Klockorna var på plats i Seglora kyrkas torn 1924.

1970 försågs bägge klockorna i tornet med ett elektriskt ringsystem. Storklockan lagades på nytt 1973. 1986 installerades en manövreringsanordning för sex av tornets luckor. Tidigare hade kyrkvårdens assistent öppnat tornets luckor för hand.

Orglar

Kyrkan hade ingen orgel vid återuppförandet på Skansen. Under åren har flera olika orglar köpts in eller donerats till kyrkan.

1920 inskaffades en orgel för kyrkokassans medel. Ytterligare en orgel skänktes 1928 till kyrkan från prostinnan Manda Stengård från Hejde på Gotland. Den spelades för första gången på plats i Seglora kyrka på julottan 1928. Orgeln var placerad mitt på orgelläktaren.

1934 köptes en orgel in från Skansens organist Gustaf Kruse. Det var en gammal kyrkorgel från Trönö i Hälsingland som av Kruse hade kompletterats med nya delar. Den placerades på norra sidan på läktaren.

Orgelfrågan fortsatte att diskuteras. Den sidoplacerade orgeln var i behov av att byggas om, eller bytas ut mot en mindre ömtålig orgel. Önskan från Skansen var att ha en orgel med 1700-talsklang för att passa in i kyrkan. En orgel från Films kyrka i Uppland hade förvärvats 1908 av Nordiska museet och sedan 1929 varit uppsatt i museets stora hall. Orgeln tillverkades 1777 av orgelfabrikören Jonas Ekengren i Stockholm och dess gustavianska fasad med skulpterad dekor ansågs passa bra in i kyrkans interiör. 1962 flyttades orgeln till Seglora kyrka och placerades centralt på orgelläktaren. Efter restaureringsåtgärder kunde orgeln invigas vid en kyrkokonsert 1963. Orgeln har reparerats och justerats 1968, 1992 och 2000.

En digital orgel invigdes 2004. Den står på läktarens norra sida.

Elinstallation i kyrkan

Sedan 1888 hade kyrkan värmts upp av en järnkamin. Vid kyrkans återuppförande på Skansen valde man av både säkerhetsskäl och estetiska skäl att inte installera en liknande kamin. Som gåva skänktes en värmeledning som skulle eldas med koks, vilket man inte kunde tas emot eftersom det krävde en hög skorsten. Istället började man redan i samband med flytten av kyrkan att utreda frågan om elektrisk värme i kyrkan. Tillfälligt användes en fotogenkamin som värmekälla.

1928 skedde experiment med provisoriska elledningar och elektrisk värme installerades 1929. Det möjliggjorde att gudstjänster kunde hållas även under vinterhalvåret.

Interiört underhåll och förändringar

Inga större förändringar har skett interiört i kyrkan sedan den invigdes på Skansen. Underhållsarbeten har regelbundet utförts.

1959 rengjordes takmålningar från sot och damm.

1977 isolerades innertaket med mineralull. 1980 tillverkades nya innanfönster till kyrkan för att minska värmeförlusten.

1993 renoverades bänkarnas gångjärn, lås och låsvred. Listverket på orgelläktarbröstningen renoverades också.

2001 inventerades det fasta måleriet i kyrkan. Altartavlan renoverades 2001. Den rengjordes och monteringen sågs över och justerades. Arbetet utfördes av konservatorer från Nordiska museet.

Predikstolen konserverades 2010.

Under 2013 och 2014 har konserveringsarbeten utförts av måleri på altaruppsats, altarring, läktarbarriär, bänkinredning, nummertavlor, begravningsvapnet på den norra väggen, väggar och tak.

2010 byggdes en toalett i tornets bottenvåning.

Seglora kyrka i radio och tv

Många program och inslag har sänts i radio och tv från Skansen genom åren, bland annat gudstjänster och konserter från Seglora kyrka. På 1950-talet byggdes en radiohytt i tornet i kyrkan. Väggar av regelverk sattes upp. Taket kläddes med brädor. På golvet lades förhådningspapp, treetex och härdad masonit.

Renovering av sakristian

År 2000 skedde en invändig renovering av sakristian. Den hade då inte renoverats sedan kyrkans flytt till Skansen. Tapeterna var urblekta och kraftigt skadade. Färgen i både tak och på väggar var till stor del nästan helt borta. Vid renoveringsarbetet gavs tillfälle att besiktiga timmerväggarna, men inga spår av färg hittades på dem. Inför renoveringen av sakristian fattades beslutet om att utgå från kyrkans utseende som den såg ut efter återuppförandet på Skansen 1918. Under renoveringen fick sakristian nya tapeter, snickerier målades och taket ströks med limfärg. På väggarna fanns två lager av tapeter, en som troligen hade satts upp på 1860- eller 70-talet och en som troligen sattes upp på 1880-talet. Den nya tapeten som sattes upp är en kopia av en 1870-talstapet tillverkad av Uulatuole oy i Finland. Den är limfärgstryckt och plastad. Befintlig papp som fanns på väggarna fick sitta kvar. Ny papp spändes på den panelade väggen mot kyrksalen. Snickerier målades med en linoljefärg i ljus gröngrå kulör, vilket låg nära den kulör som fanns sedan tidigare. Fönstrens tidigare omålade innerbågar målades i samma kulör som övriga snickerier. Taket ströks med limfärg av krita, benmjöl och pigmenten titanvitt och bensvart.



Fig. 7. Bröllopsfölje vid Seglora kyrka på Skansen, 1948.
Fotograf: Sune Sundahl, ur Arkitektur- och designcentrums samling

Exteriört underhåll och förändringar

Inga förändringar har skett i kyrkans exteriör sedan återuppförandet på Skansen. Underhållsarbeten har regelbundet genomförts.

Kyrkan har helt eller delvis rödfärgats 1925, 1929, 1964, 1968 och 1988. 1988 genomfördes provstrykningar och en blandning av tjära, linolja och pigment användes sedan. Det noterades vid denna tidpunkt att delar av virket på väggarna bitvis var i mycket dåligt skick.

1964 målades tornets snickerier om och sakristian fick ny takbeläggning.

1978 lades spåntaket om på långhuset och sakristian. Takspånen var av ek och rödtjärades med trätjära och Falu rödfärg. Rötskadade delar av undertaket byttes. Året därefter byttes takspånen på tornet, vilka också rödtjärades.

Koringången på södra långsidan har tillgänglighetsanpassats genom en ramp.

Kyrkogårdens historik på Skansen

Några mindre förändringar har skett på kyrkogården genom åren på Skansen. Enligt en situationsskiss, upprättad av Anders Roland i samband med kyrkogårdens anläggande på Skansen, syns ett mer utbyggt gångsystem än vad som finns kvar idag. På äldre fotografier, bland annat ett taget 1933, syns dessa gångar. De har vid något eller flera tillfällen lagts igen med gräsmatta.

Flera träd, bland annat björkar, som syns på äldre fotografier av kyrkogården har tagits ner under årens lopp. Fler buskar och häckar har också funnits tidigare.

1923 flyttades fattigbössan, straffstocken och spöpålen till en plats intill kyrkogårdsmuren. De hade tidigare stått i närheten av Håsjöstapeln.

På fotografier från 1928 syns ett flertal gravvårdar på kyrkogården. Dessa ingick i en utställning som anordnades av Samfundet för hembygdsvård. Syftet var att höja nivån på gravvårdskulturen, som de ansåg hade försämrats i och med den industrialiserade tillverkningen av gravvårdar. Gravvårdarna ritade av konstnärer och arkitekter som Asplund, Lewerentz och Markelius.

På fotografier från 1930-talet syns en skulptur intill tornets ingång.

1984 putsades stigluckorna om.

1985-1986 lagades tre av gravstenarna på kyrkogården. En av gravstenarna var av, som ett resultat av järndubb som hade korroderat och spräck stenen. Ytterligare en gravsten hade problem med järndubbar. En tredje gravsten hade svåra vittringsskador som åtgärdades. Samtliga tre gravstenar rengjordes från lav och mossa. Arbetet utfördes av den tekniska avdelningen på Riksantikvarieämbetet. En av gravstenarna från Seglora flyttades något närmare kyrkan.



Fig. 8. Adventsfirande vid Seglora kyrka, 1952.
Fotograf okänd. Bildkälla: Sjöhistoriska museet.



Fig. 9. Kyrkan fotograferad från sydost. Här syns det tresidiga koret och den senare tillbyggda sakristian. Lp 201400318

Beskrivning av Seglora kyrka idag

Exteriör

Seglora kyrka består av ett rektangulärt långhus med en tresidig koravslutning i öster. Denna planform var typisk för kyrkorna i trakten kring Seglora vid tiden då kyrkan uppfördes. En senare tillkommen sakristia finns i öster. I väster finns ett torn. Byggnaden är uppförd i bilat timmer och sammanfogad med laxknutar. Timret är av furu, med undantag för några av stockarna som kommer från den äldre kyrkan i Seglora och är i ek. Den låga grunden är kallmurad av gnejs. Kyrkan täcks av ett brant sadeltak klätt med rödtjärade ekspån. Över det tresidiga koret är taket valmat. Ekspån har en rund form, men det nedersta spånskiftet har spetsformade spån. På långhusets takfall är spån med spetsig form lagda så ett mönster med romber bildas. Detta mönster finns också på väggarna på tornets klockvåning. Kyrkans spåntak har alltid varit rödtjärat, vilket var den vanliga behandlingen sedan 1500-talet. Under 1800-talet övergick man istället på flera håll till svart tjära, men för Seglora kyrkas tak höll man fast vid röd tjära. På taknocken i öster finns en vindflöjel med två klot i koppar och en tupp, vilken troligen är en av de två kyrkspiror som tillverkades för kyrkan 1732.

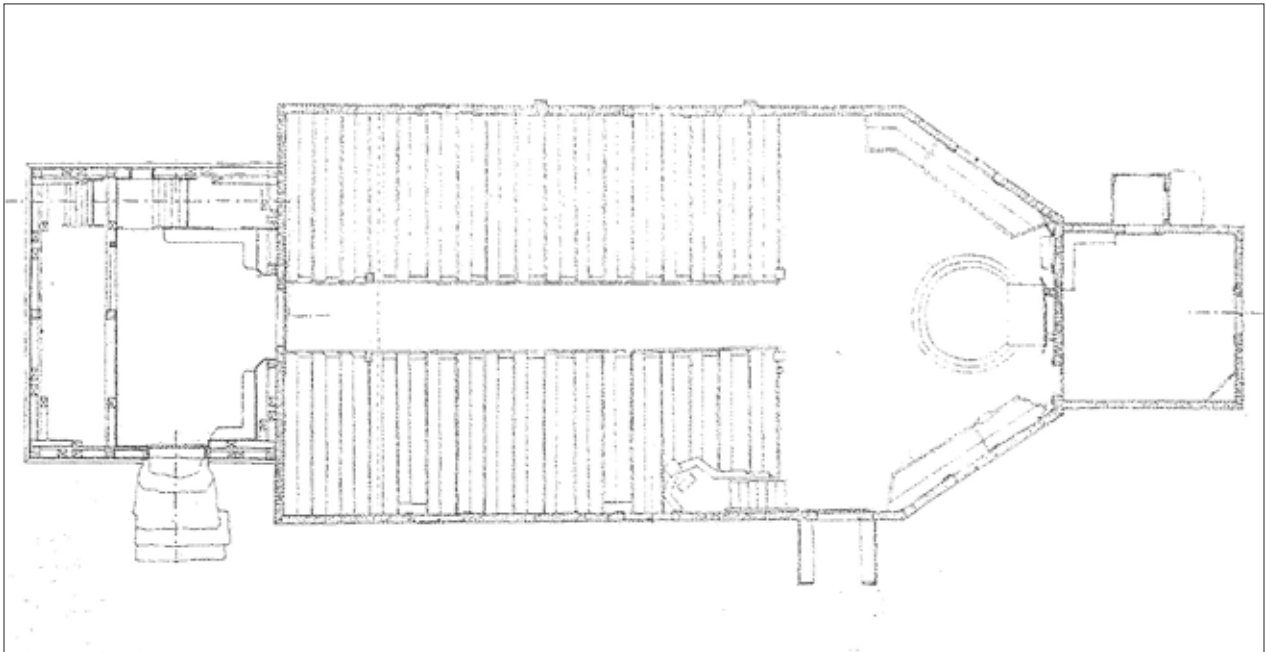


Fig. 10. Planritning över Seglora kyrka. Bildkälla: Skansen

Kyrkans väggar är liksom taket rödtjärade. Långhusets väggar är klädda med ekspån och sakristian och tornet med profilerad lockpanel. Sakristian har en kvadratisk planform med ett vindfång på den norra sidan. Taket är valmat och liksom resten av kyrkans tak klätt med träspån.

Tornets väggar är klädda med stående profilerad lockpanel. Klockvåningen har väggar klädda med ekspån. Tornets rektangulära planform övergår högre upp, genom karnisformade takfall, till en kvadratisk planform på klockvåningen. På denna del av tornet finns två luckor åt varje väderstreck. De är tillverkade av stående brädor, har bandbeslag och är svarttjärade. Högst upp på tornet finns en åttkantig lanternin med målade urtavlor och blindfönster. Denna del täcks av en åttkantig takhuv som kröns av ett klot och ett kors i förgylld koppar. På tornets södra sida finns en rödfärgad träränna för vattenavrinning. Tornets takfötter är vitmålade.



Fig. 11. Kyrktornet fotograferat från nordväst. Lp 201400317



Fig. 12. Kyrkan fotograferad från nordost. Lp 201400319

Det finns två ingångar till kyrkan i söder, en i tornet och en in till koret. Ingång finns också genom sakristian.

Till ingången i tornet leder en trappa av stenblock i fyra steg. Dörrfodret är vitmålat. Över dörren finns fyra liggande tjärade brädor. Dörren är klädd med profilsågad fiskbenspanel som är målad röd och vit så att ett randigt mönster uppstår. Låset och handtaget är i smidesjärn.

Koringången på den södra fasaden är ursprunglig, men eventuellt tillkom eller ombyggdes farstukvisten senare. Farstukvisten liknar de farstukvistar som fanns på boningshus i trakten kring Seglora, men har ett tak med rundad form, täckt med träspån och med profilerad vindskiva. En modern stålram leder upp till farstukvisten, och täcker en trappa av stenblock. Farstukvisten är klädd med rödfärgad locklistpanel. Inuti är dess väggar och tak klädda med vitmålad brädpanel, medan golvet utgörs av ett stort stenblock. I farstukvisten finns två bänkar. Dörren liknar den i tornet, med fiskbenspanel målad på samma sätt. Handtaget är gjort i smidesjärn. På fotografier från kyrkan på ursprunglig plats syns ett litet kors som kröner farstukvisten. Det syns också att farstukvistens detaljer, som vindskivans nedre kant, var vitmålade.

Ingången till sakristian finns på dess norra del i ett litet vindfång med dörren åt öster. Ett antal stenar bildar ett trappsteg upp till dörren, som är en rödtjärad bräddörr med bandbeslag. Handtag och haspar är smidda.

Kyrkans fönster ändrades vid återuppförandet på Skansen för att återfå det utseende de hade före förstoringen på 1800-talet. På varje långsida finns två fönster och ytterligare två fönster finns i koret. Fönstren har två lufter med tre rutor per luft. Varje ruta är blyspröjsad och delas in i nio mindre rutor. Två fönsterjärn sitter horisontellt för varje fönsterruta. Hörnbeslagen har en utformning typisk för 1700-talet. Snickerierna är vitmålade.

I sakristians östra fasad finns ett fönster som till formen liknar kyrkans övriga fönster. Fönstret har två lufter med vardera tre rutor. Hörnbeslagen är av 1800-talstyp. Bågarna är vitmålade. På sakristians norra vägg finns ett mindre kvadratisk fönster med vitmålade snickerier och blyspröjs.

I tornet finns ett litet fönster med två rutor på den västra väggen och tre mindre fönster med blyspröjs på den norra väggen.

På kyrkans norra långsida finns en förvaringsplats för stegar under ett pulpettak klätt med träspån.



Fig. 13. Ingång i tornets bottenvåning. Lp201400311



Fig. 14. Detaljbild från kyrkporten. Lp201400312



Fig. 15. Koringången på södra långsidan. Lp201400313



Fig. 16. Ingång till sakristian. Lp201400314



Fig. 17. Ett av fönstren på norra långsidan. Lp201400315



Fig. 18. Detalj från ett av kyrkans fönster. Hörneslag av 1700-talstyp. Lp201400316

Interiör

Ingången i tornet leder in till vapenhuset som är inrett i tornets bottenvåning. Kyrkporten är en brunmålad bräddörr med två tvärsålar med smidda bandbeslag. Handtag och hasp är också smidda. Vapenhusets väggar är klädda med brädpanel och golvet är av omålade brädor. Innertaket är ett brunmålat bräddtak. Längs med väggarna finns väggfasta bänkar i trä. Vid dörren in till kyrksalen finns en kollektbössa i trä. En liknande bössa finns längst fram på det södra bänkkvarterets bröstning. En skampall i trä finns i rummet. När skampallen användes ställdes den fram i mittgången och den som skulle straffas fick sitta inför allas blickar under gudstjänsten. På väggen hänger en lång stav, en "kyrkstöt" som kyrkvaktmästaren kunde använda för att väcka de som hade somnat under predikan. Från vapenhuset finns en trappa upp till läktaren. Åt väster finns ett utrymme som används som förråd och intill det har en toalett i senare tid inretts. Från förrådsutrymmet går en trätrappa upp i tornet.

Långhuset nås genom en bräddörr som mot vapenhuset är klädd med brunmålad fiskbenspanel. Handtag, hasp och nyckelskylt är i smidesjärn. Dörrens insida är också brunmålad och har tre kraftiga tvärsålar med smidda och dekorerade bandbeslag. Dörren har ett kraftigt stocklås på insidan.

Långhuset är enskeppigt och avslutas i öster med ett tresidigt kor. Kyrkans interiör är välbevarad och relativt oförändrad sedan kyrkans uppförande. Kyrkans timmerväggar är opanelade och målade med vit limfärg. Golvet är ett omålat brädgolv. Det ursprungliga golvet var lägre beläget och golvet har förnyats vid flera tillfällen. Innertaket är klätt med brädpanel och har formen av ett flackt tunnvalv. Det är dekorerat med målningar som utfördes 1734-35 av målarmästare Sven Wernberg från Göteborg. Medsols från koret kan man på takets nedre del följa scener ur Bibeln. Bilderna omges av ett rött ramverk med vita akantusornament. Takets övre del är målad som en blå himmel med moln och änglar. I takets mitt finns en ljusröd triangel, symbolen för Guds allseende öga, med namnet Jahve i hebreisk skrift. De fyra tvärgående bjälkarna som binder samman långväggarna har en blågrå färg och är dekorerade med växtornamentik i rött.



Fig. 19. Långhuset med de slutna bänkkvarteren och målat tak. Lp201400320



Fig. 20. Långhus och kor. LP_2014_00322

Den slutna bänkinredningen är ursprunglig och består av ett bänkkvarter på var sida om mittgången med vardera 17 rader. Bänkinredningen har målats om flera gånger men har nu sin ursprungliga rödbruna färgsättning med björkimitation på speglarna. På varje spegel står bänkradens nummer i grått. De tre sista raderna saknar dörrar. Varje gård hade ursprungligen sin egen plats i kyrkan. Vid bänk 9 på höger sida finns en skylt kvar som visar att det var platser för folket från gårdarna Seglered och Åhrebo. Framför varje bänkkvarter står en enkelt utformad bänk i omålat trä. På de främre bänkarnas hörnstolpar finns två ovala nummertavlor med förgyllda detaljer, som nyttillverkades omkring år 2000 med de ursprungliga nummertavlorna som förlaga. Längst fram på det södra bänkkvarterets bröstning sitter en bössa i trä. Framme i koret finns korbänkar på var sida om altaret. Korbänkarnas färgsättning är densamma som bänkkvarterens.



Fig. 21. Bänkarna har en färgsättning i brunt som återställdes vid flytten till Skansen. Lp201400321

Innerfönstrens snickerier är målade i en rödbrun kulör, ibland med röda lister. I timmerväggarna syns skarvar som visar att större fönster har funnits tidigare.

I korets södra del finns en utgång. Dörren är en brunmålad bräddörr med rundad överdel. Det breda dörrfodret är också brunmålat. Lås och handtag är smidda.

Predikstolen som är i barock stil tillverkades 1700 av Anders Ekebergh och flyttades från den tidigare kyrkan. Predikstolen har vridna kolonetter i hörnen och träskulpturer av Kristus och de fyra evangelisterna omgivna av snidade blomornament. Färgsättningen går i blått, grått, rött och guld.



Fig. 22. Koret med altare och bänkar på sidorna. Höger om koret finns ingång till sakristian. Lp201400323

Altartavlan införskaffades 1780 och ersatte en mindre altartavla. Altartavlan är målad i olja på duk av Nils Åhwall från Borås och föreställer korsfästelsen. Ramen i skuret trä är förgylld. Altartavlan omges av en draperimålning på duk som är monterad på väggen och utfördes i samband med kyrkans återuppförande på Skansen. Rester av en äldre draperimålning, eventuellt samtida med takmålningarna, kan skönjas. Altarbordet är av trä. Altarringen tillkom 1839 som ersättning för en tidigare och är cirkelrund med svarvade balustrar. På altarets norra sida står ett golvur som flyttades till kyrkan 1861.

På norra väggen nära koret finns ett huvudbaner i snidat trä. Intill huvudbaneret sitter en fana, som är en s.k. uppbådsfana som tillverkades för de folkuppbåd som planerades av Magnus Stenbock under Stora nordiska kriget. Fanan hängde ursprungligen i Seglora kyrka mellan 1710 och 1809. I långhuset finns fyra oljemålningar med bibliska motiv. Gustaf III:s tal från 1771 och 1772 finns inramade och upphängda på väggarna under läktaren.



Fig. 23. Del av det bemålade taket på norra sidan. Motivet är Kristi begravning. Lp201400324



Fig. 24. Detalj av takmåleri. Lp201400325

Orgelläktaren utmed den västra gaveln nås genom en trappa från vapenhuset. Läktarens bröstning är målade med symboliska bilder från Nya testamentet och bibelcitat. Mellan speglarna finns målade blomrankor. När kvinnofolksläktaren inte återuppbyggdes tillverkades två nya speglar på orgelläktarens bröstning. Mitt på läktarbarriären finns en text från 1814 som berättar att kyrkan målades om då. Vid återuppförandet på Skansen togs sentida färgskikt bort och måleriet på bröstningen idag är en blandning mellan det ursprungliga och senare tillägg. Färgsättningen går i blågrått. På läktaren finns en centralt placerad orgel. Den tillverkades 1777 och köptes in från Films kyrka i Uppland. Den fick sin plats i Seglora kyrka 1963. Orgelns fasad är i gustaviansk stil och målade i blågrönt med förgyllda delar. På läktarens norra sida står en mindre, digital orgel. I väggen mellan läktare och torn finns två små rektangulära fönster med blyspröjs.

Elektrisk belysning finns i kyrksalen i form av strålkastare monterade på takbjälken längst fram, vilka lyser upp altaret. Strålkastare finns också på orgelläktaren och lyser upp delar av takmålningen bak i kyrkan. I övrigt används levande ljus. Över mittgången finns två takkronor i mässing. I varannan bänkrad finns ljuspipor i järn. I fönstren och på predikstolen finns ljusstakar. Lampetter finns i koret och på långväggarna. Radiatorer sitter längst bak i varje bänkkvarter och under varje bänkrad sitter bänkvärmare.



Fig. 25. Dörren från koret in till sakristian. Lp201400326



Fig. 26. Spår från olika tider på väggarna i tornet.
Lp201400327



Fig. 27. Spår från olika tider på väggarna i tornet.
Lp201400328

Sakristian nås genom en dörr på altarets södra sida. Mot koret har bräddörren profilsågad fiskbenspanel målad i en grönblå kulör. In mot sakristian är bräddörren målad i samma grå kulör som övriga snickerier i sakristian. Sakristian har ett omålat brädgolv och ett vitmålat bräddtak. På väggarna sitter en kopia av en 1870-talstapet som går i blått, vitt och beige. Rummet är möblerat med skrivbord, stol, bokhylla, textilskåp och en kista som införskaffades av församlingen 1710. På den västra väggen sitter en tavla med kort information och historik över Seglora kyrka och vilka som var inblandade vid flytten till Skansen. Från sakristian finns en utgång genom ett vindfång på dess norra sida. Vindfånget nås genom en bräddörr som är gråmålad in mot sakristian och har liggande brunmålad panel mot vindfånget. Vindfånget är inrett med brunmålad träpanel på väggar och tak. Dörren ut mot kyrkogården har brunmålad fiskbenspanel. Alla dörrarnas handtag och haspar är smidda.

Tornet nås genom en trappa från förrådsutrymmet bakom vapenhuset. Utrymmet ovanför vapenhuset används som förvaring. Tornets första våning är till största del oinredd och används som förvaringsutrymme för bl a äldre föremål och byggnadsdelar. Ett rum som inreddes som radiohytt på 1950-talet finns kvar. Rummets väggar är klädda med stående brädor ut mot resten av rummet och har invändigt masonitväggar. Även golvet är täckt med masonit. Ingen inredning från tiden som radiohytt finns kvar. Ytterligare två våningar upp finns kyrkans klockor som är inköpta från Värings kyrka i Västergötland. Den större är från 1300-talet och den mindre är gjuten 1759. På väggarna finns klotter från 1800- och 1900-talet.



Fig. 28. Kyrkomiljön fotograferad från sydost. Lp201400329

Beskrivning av kyrkogård och omgärdning

Kyrkogård

Kyrkogården på Skansen är anlagd med den äldre delen av kyrkogården i Seglora som förebild. Kyrkogårdens form är något oregelbunden. Liksom kyrkogården i Seglora sträcker den sig huvudsakligen söder om kyrkan. I norr går kyrkogårdsmuren nästan alldeles intill kyrkväggen. Kyrkomiljön omges av annan bebyggelse på Skansen i alla väderstreck. I väster finns en sädesfält.

Kyrkogårdsmuren är kallmurad och varierar något i höjd. Stenen är av samma sorts gnejs som kyrkans grund och kommer från Herrljungatrakten. Innanför muren i sydväst, söder och öster står totalt 12 oxlar som bildar en trädkrans runt halva kyrkogården

Det finns fyra ingångar till kyrkogården, varav två är de huvudsakliga och utgörs av vitputsade stigluckor, en i söder och en i sydväst. Norr om kyrkan finns en öppning i muren, men grind saknas. Istället ligger en träbom i öppningen. Bommen är dekorerad med ett kors. I öster finns en öppning i muren i form av en trappa. Utanför de två stigluckorna finns skyltar med information om kyrkan.

Kyrkogårdens gångar är grusade. Gångar leder från de två stigluckorna fram till kyrkans två ingångar i söder. En mindre gång leder fram till sakristian. I övrigt består kyrkogårdens mark av gräsmatta. På några ställen finns berg i dagen.



Fig. 29. Del av kyrkogården söder om kyrkan. Lp201400330

Utöver oxlarna som står längs med kyrkogårdsmuren finns en stor ek centralt placerad på den södra delen av kyrkogården. I övrigt finns två relativt nyplanterade björkar samt ett träd intill tornet i nordväst. Längs gången mellan den södra stigluckan och kyrkan växer en rosenbuske. Söder om kyrkan växer vintergröna på marken. I övrigt finns få planterade växter. Några träd har tagits ner på kyrkogården, vilket syns genom stubbar som finns kvar.

Det finns ingen belysning på kyrkogården. Inte heller finns någon konstnärlig utsmyckning eller liknande. Intill kyrkans ingång i tornet finns en träbänk.

Kyrkogården har en enkel karaktär, med ett fåtal gravvårdar. Kyrkogårdsmuren och trädkransen på kyrkogårdens södra del är viktiga rumsligt inslag både för kyrkogården och för kyrkomiljön som helhet. Den stora eken söder om kyrkan har ett grenverk som sträcker sig ut över kyrkogården och är ett viktigt inslag i miljön. De grusade gångarna och gräsmattan bidrar också till den enkla karaktären.



Fig. 30. Gravstenar på kyrkogårdens sydöstra hörn. De fyra gravstenarna närmast i bild stod ursprungligen på Rackeberga kyrkogård i Västergötland. Lp201400335

Stigluckor

Det finns två stigluckor i kyrkogårdsmuren, västra porten och prästgårdsporten i söder. Det är gjorda som kopior av stigluckorna i Seglora och har i stort samma placering som dessa i förhållande till kyrkan. Originalen i Seglora uppfördes 1807-1809. Originalen liksom stigluckorna på Skansen är uppförda i sten och tegel, välvda med tunnvalv och vitputsade. De täcks av brutna sadeltak klädda med enkupigt tegel. De har nockbrädor, dubbla vindskivor och vattbrädor i trä, som är omålade eller har varit tjärade. Bägge stigluckorna har rödmålade träportar med bandbeslag. I den sydvästra stigluckan finns en anslagstavla.



Fig. 31. Ingång till kyrkogården i norr. Lp201400331



Fig. 32. Trappa i kyrkogårdsmurens östra del. Lp201400332



Fig. 33. Västra stigluckan. Lp201400333



Fig. 34. Södra stigluckan. Lp201400334



Fig. 35. Gravsten troligen från 1100-talet, nära kyrkans södra vägg. Lp201400336

Gravvårdar

På kyrkogården finns det sju gravvårdar, men inga gravar. Tre gravvårdar kommer från Seglora och hittades bland annat i kyrkans grund i samband med att kyrkan flyttades. Fyra gravvårdar kommer från Rackeby kyrkogård i Västergötland och fanns på Skansen sedan tidigare.

De tre gravstenarna närmast kyrkan kommer från Seglora kyrkogård och är tillverkade i gnejs. Den liggande gravstenen nära kyrkans södra vägg sägs i källor troligen vara från 1100-talet. Den dekorerades med ett stavkors på en trestegsformig fot. Enligt äldre uppgift har stenen kantskrift i majuskler. Flera delar av gravstenen saknas: övre vänstra hörnet, hela toppen av stenen, hela högra sidan samt stenens nederkant. Övre högra hörnet har varit av men är sammanfogat på stenen med cement.

De andra två gravstenarna från Seglora kyrkogård står tillsammans mitt på kyrkogården. En av dem är en gravsten från 1700-talet i gnejs med rektangulär form och inskription med kristusmonogrammet IHS och ett kors. Enligt äldre källor ska också den begravdes initialer finnas i inskriptionen, men dessa var inte synliga vid inventeringen. Intill står en gravsten i gnejs utan inskription. Den har tidigare varit av och har lagats.

Ytterligare fyra gravstenar står på den sydöstra delen av kyrkogården. De är vända med inskriptionerna åt öster. Dessa gravstenar stod ursprungligen på Rackeberga kyrkogård. Gravstenarna är:



Fig. 36. Gravsten med kristusmonogram, från Seglora kyrkogård. Lp201400337



Fig. 37. Gravsten utan inskription, från Seglora kyrkogård. Lp201400338

Gravsten från 1600-tal med korsform. Gravstenen har tidigare varit av i flera delar, men är lagad. Inskriptionen är svår att tyda till följd av vittringsskador.

Gravsten med ringkorsform. Inskription med bland annat årtalet 1676. Gravstenen var vid inventeringen delad i två delar, med ringkorsets övre del liggande på gräsmattan. Gravstenen har sedan tidigare varit lagad med dubbar, men åter gått sönder på samma ställe.

Gravsten från 1769 med ringkorsform.

Gravsten från 1745, med triangelform lånad från de täckta träkorsen som var vanliga på kyrkogårdar förr. På gravstenens nedre del finns en inskription som inte har varit möjlig att tyda vid inventeringen. Gravstenen har varit av i flera bitar tidigare, men är lagad.

På samtliga gravstenar växer mossor och lavar.

Straffredskap och fattigbössa

Intill den västra stigluckan utanför kyrkogården står en straffstock, en spöpåle och en fattigbössa. Straffstocken är en kopia av ett original från Ukna kyrka i Småland. Stocken var uppställd på kyrkbacken, där den dömda fick sitta till skam inför kyrkobesökarna. Stockstraffet avskaffades år 1841. Bredvid stocken står en spöpåle med halsjärn, flyttad från Ilsbo i Hälsingland. Här finns också en fattigbössa från Grisslehamn i Uppland, där den varit uppsatt vid hamnen. Bössan är i järn och sitter i en träställning som täcks av ett litet tak. På en inskriftstavla ovanför bössan finns ett bibelspråk och årtalet 1759.



Fig. 38. Gravsten från 1600-talet med korsform
Lp201400342



Fig. 39. Gravsten med ringkorsform. Lp201400340



Fig. 40. Gravsten från 1769 med ringkorsform.
Lp201400341



Fig. 41. Gravsten med form lånad från träkors.
Lp201400339

Händelser och årtal i Seglora kyrkas historia

| | | | |
|---------|---|----------|---|
| 1729-30 | Kyrkan byggs | 1918 | Seglora kyrka invigs på Skansen. Boken Seglora kyrka på Skansen av Sigurd Wallin publiceras. Första bröllopet hålls i kyrkan. |
| 1732 | Två takspiror tillverkas | | |
| 1734-35 | Invändiga takmålningar utförs | 1920 | En orgel införskaffas |
| 1748 | Tak och väggar målas utvändigt med rödfärg och olja | 1923 | Inköp av två kyrkklockor från Värings kyrka, Västergötland. Fattigbössan, straffstocken och spöpalen flyttas till platsen intill kyrkogårdsmuren. |
| 1770 | Takspånet läggs om på södra sidan | 1925 | Kyrkan, förutom norra väggen, tjäras |
| 1778 | Innerväggarna målas på nytt med vit limfärg | 1928 | En orgel doneras till Seglora kyrka. Gravvårdsutställning anordnad av Samfundet för hembygdsvård på Seglora kyrkogård. |
| 1780 | Ny altartavla målas | | |
| 1781 | En kvinnoläktare uppförs i norr. Västra läktarens barriär får ny färgsättning. | 1929 | Kyrkan får elektrisk uppvärmning. Södra takfallet och tornhuven tjäras. |
| 1785-86 | Tornet byggs | 1934 | Ytterligare en orgel införskaffas |
| 1788 | Sakristian byggs. Delar av materialet återanvänds från den tidigare klockstapeln. | 1950-tal | En radiohytt inreds i Seglora kyrkas torn |
| 1790 | Tornet och sakristian rödfärgas. Eventuellt uppförs eller ombyggs koringångens farstukvist. | 1959 | Takmålningar rengörs |
| 1807 | Nuvarande stigluckor börjar byggas | 1962 | Den nuvarande orgeln sätts in i Seglora kyrka efter att ha restaurerats |
| 1814 | Interiören målas om och får delvis ny färgsättning. Bänkkvarteren målas grå. | 1963 | Orgeln invigs med en kyrkokonsert |
| 1824 | Ny spåntäckning av kyrkan omtalas | 1964 | Tornet och långhusets tak rödtjäras. Tornets snickerier målas om. Sakristian får ny takbeläggning. |
| 1827 | Stigluckorna får portar i trä | 1968 | Kyrkan rödfärgas. Högtidshållande av femtioårsjubileet av Seglora kyrka på Skansen. |
| 1841 | Tornet och sakristians utvändiga panel byts ut | 1970 | Klockorna i tornet förses med ett elektriskt ringsystem. |
| 1868 | Kyrkan målas om utvändigt och målas invändigt med limfärg | 1973 | Lagning av storklockan |
| 1873 | De södra fönstren och korfönstren förstoras | 1977 | Innertaket isoleras med mineralull |
| 1875 | Takspån på södra takfallet byts. Kyrkan målas utvändigt. Renovering av sakristian omnämns. | 1978 | Spåntaket på långhuset och sakristian läggs om. Rötskadade delar av undertaket byts. |
| 1884 | Fönstren i norr förstoras. Interiören målas om och får ny färgsättning. | 1979 | Tornets takspån byts |
| 1888 | Kyrkan får värme genom en järnkamin i koret | 1980 | Nya innerfönster tillverkas |
| 1901 | Beslut om rivning av Seglora kyrka | 1984 | Stigluckorna putsas om |
| 1903 | Kyrkan stängs efter att den nya stenkyrkan tagits i bruk. | 1985-86 | Skador på gravvårdar på kyrkogården åtgärdas |
| 1907 | Kyrkostämman beslutar att kyrkan ska stå kvar tills vidare | 1986 | Installation av manövreringsanordning för tornets luckor |
| 1909 | Kyrkan mäts upp av arkitekt N. Gustafsson, Arkitekturminnesföreningen | 1988 | Kyrkan målas utvändigt |
| 1910 | Beslut fattas om att Seglora kyrka ska säljas | 1993 | Renovering av bänkarnas gångjärn och lås. Renovering av listverket på orgelläktarens bröstning. |
| 1912 | Uppmätningar av kyrkan publiceras av Arkitekturminnesföreningen i Svensk arkitektur | 2000 | Renovering av sakristian. Ny tapet sätts upp, tak och snickerier målas. |
| 1916 | Beslut om att sälja kyrkan till Nordiska museet för återuppbyggnad på Skansen. Kyrkan monteras ner. Grundläggning på Skansen påbörjas. Rester av två äldre kyrkor hittas vid utgrävningarna i Seglora. | 2001 | Kyrkans väggfasta måleri inventeras. Altartavlan renoveras. |
| 1917 | Kyrkan börjar återuppbyggas på Skansen. Fönstren återställs till en äldre form och storlek. Äldre färgsättning återställs. Draperimålning på väv bakom altartavlan utförs. Norra läktaren monteras inte upp utan magasineras istället. Takspån och väggspån byts. Övriga renoveringsåtgärder. Kyrkogården på Skansen anläggs. | 2004 | Den digitala orgeln i kyrkan invigs |
| | | 2010 | Predikstolen konserveras. Toaletten i tornets bottenvåning byggdes. |
| | | 2013-14 | Konserveringsarbeten av interiört måleri |

Urval av rapporter över arbeten i Seglora kyrka

Seglora – rapport över invändig renovering av sakristian vintern 2000. Karin Blent. Kulturhistoriska avdelningen, Skansen. 2000

Inventering av väggfast måleri på Skansen – Seglora kyrka. Cathrine Mellander. 2001.

Åtgärdsprogram Konserveringsarbeten: Arkitekturbundet måleri och bemålade inventarier Seglora kyrka, Skansen, Stockholm, 2013. Skansen, Kulturhistoriska avdelningen

Rapporter över konserveringsarbeten av måleri, Seglora kyrka, Skansen, Stockholm. Larsson och Örnmark Målerifrima AB, 2013-2014

Källförteckning

Litteratur

Bedoire, F. (2013) Restaureringskonstens historia Stockholm: Norstedt i samarbete med Kungl. Konsthögskolan

Berg, G. (1969) Seglora kyrka på Skansen i: Stockholms stiftsbok 1968/1969 Stockholm: Stiftsrådet i Stockholms stift

Elmén Berg, A. (1997) Fem ödekyrkor i Norrland: Kyrklig förnyelse, kulturminnesvård och kyrkorestaureringar vid 1900-talets början Umeå: Umeå universitet Hämtad från: <http://www.diva-portal.org/smash/get/diva2:642097/FULLTEXT02.pdf>

Fataburen: Nordiska museets och Skansens årsbok 1918-19 Nordiska museet & Skansen. Stockholm: Nordiska museet

Fataburen: Nordiska museets och Skansens årsbok 1920-21 Nordiska museet & Skansen. Stockholm: Nordiska museet

Fataburen: Nordiska museets och Skansens årsbok 1925-26 Nordiska museet & Skansen. Stockholm: Nordiska museet

Fataburen: Nordiska museets och Skansens årsbok 1929-30 Nordiska museet & Skansen. Stockholm: Nordiska museet

Fataburen: Nordiska museets och Skansens årsbok 1965 Nordiska museet & Skansen. Stockholm: Nordiska museet

Fataburen: Nordiska museets och Skansens årsbok 1969 Nordiska museet & Skansen. Stockholm: Nordiska museet

Fataburen: Nordiska museets och Skansens årsbok 1978 Nordiska museet & Skansen. Stockholm: Nordiska museet

Fataburen: Nordiska museets och Skansens årsbok 1979 Nordiska museet & Skansen. Stockholm: Nordiska museet

Fataburen: Nordiska museets och Skansens årsbok 1980 Nordiska museet & Skansen. Stockholm: Nordiska museet

Fataburen: Nordiska museets och Skansens årsbok 1981 Nordiska museet & Skansen. Stockholm: Nordiska museet

Fataburen: Nordiska museets och Skansens årsbok 1985 Nordiska museet & Skansen. Stockholm: Nordiska museet

Fornsök, Riksantikvarieämbetet, RAÄ-nummer Stockholm 286, www.fmis.raa.se

I glädje och sorg (1994) red. Schön, E. Stockholm: Nordiska museet

Skansens hus och gårdar (1953) Stockholm: Nordiska museet

Skansens hus och gårdar (1980) red. Arnö-Berg, I. & Biörnstad, A. Stockholm: Nordiska museet

Wallin, S. (1918) Seglora kyrka på Skansen Stockholm: Nordiska museet

Wallin, S. (1949) Seglora kyrka på Skansen Stockholm: Nordiska museet

Internetkällor

"Karin Strid spelar på Skansens tre orglar" Hämtad från: <http://www.naxosmusiclibrary.com/sharedfiles/booklets/nos/booklet-nosagcd116.pdf>

Seglora byalags hemsida www.seglora.se

Seglora kyrka på Skansens hemsida <http://www.skansen.se/sv/artikel/seglora-kyrka>

Svensk mediedatabas, <http://smdb.kb.se>

Arkiv

Skansens arkiv, Kulturhistoriska avdelningen
Seglora kyrka

Antikvarisk-topografiska arkivet, Riksantikvarieämbetet
Seglora kyrka
Södra Råda kyrka

Nordiska museets arkiv, Stockholm
Bildsamling: Skansen, Byggnader: Seglora kyrka
Ämnesrelaterade samlingen, Kyrkor: Seglora kyrka, volym 18-19

Stockholms stadsarkiv
Stiftelsen Skansen, Seglora kyrkas verksamhetsarkiv 1943-2014, volym 1-4

