



Helgö

Rapport 2015:01

Arkeologisk förundersökning i form av schaktningsövervakning.

Ekerö socken
Ekerö kommun
Uppland

Tina Mathiesen

CC BY 04

Stockholms läns museum

Foto: Tina Mathiesen om inget annat anges.

Produktion: Stockholms läns museum

Allmänt kartmaterial: Lantmäteriverket. Medgivande 97.0133

Nacka 2016

HELGÖ

Arkeologisk förundersökning i form av
schaktövervakning.

Tina Mathiesen

Administrativa uppgifter

Länsstyrelsens beslut, dnr:	431-10-2223 (2014-04-12)
Stockholms läns museums dnr/projektnr:	2012:23/53746
Landskap:	Uppland
Kommun:	Ekerö
Socken:	Ekerö
Fastighet:	Helgö-Bona 3:25, 3:26, 3:27, 3:36, 3:41, 3:56, 4:33, 4:45, 4:56, 4:62, 4:91, 4:93, Kaggeholm 7:19, 7:21, 7:23, 8:2.
Fornlämning:	Ekerö 119: 6, 7, 178:1, 184:1, 249, 256, 268 och 269
Koordinatsystem:	Sweref 99 TM
Typ av undersökning:	Arkeologisk förundersökning
Projektgrupp:	Tina Mathiesen (projektledare)
Uppdragsgivare:	Ekerö kommun/Roslagsvatten
Undersökningsperiod:	Hösten-vårvintern 2012-2013, våren 2014 samt vårvintern 2016
Arkivmaterial:	Stockholms läns museums arkiv
Fynd:	Inga fynd tillvaratogs vid förundersökningen

INNEHÅLL

Administrativa uppgifter	4
Sammanfattning	6
Bakgrund och syfte	6
Kulturhistorisk bakgrund	7
Metod och genomförande	8
Resultat	9
Ettapp 1	9
<i>Delsträcka 1</i>	9
<i>Delsträcka 2</i>	9
<i>Delsträcka 3</i>	10
<i>Delsträcka 4</i>	10
<i>Delsträcka 5</i>	10
Ettapp 2	12
<i>Delsträcka 6</i>	12
Referenser	15



Fig. 1. Undersökningsområdet markerat på översiktskarta. Skala 1:50 000.

Sammanfattning

Stockholms läns museum har genomfört en arkeologisk förundersökning i form av en schaktningsövervakning på Helgö, Ekerö kommun. Schaktningsövervakningen pågick under hösten och vintern 2012-2013, våren 2014 samt vårvintern 2016 och föranleddes av anläggandet av VA-ledningar och elledning- ar etapp 1 och 2 på Helgö. Till största delen gick ledningsdragningen i väggkanten och ofta i befintliga schakt som bitvis innehöll ett stort antal kablar. Vid schaktningsövervakningen, som var indelad i sex delsträckor, framkom rester av tre anläggningar av antikvariskt intresse: två härdar (A1, delsträcka 2 och A3, delsträcka 6) samt ett kolskikt (A2, delsträcka 5). Någon datering av de påträffade anläggning- arna har inte rymts inom ramen för uppdraget. Lämningarna dokumenterades utan att tas bort och på- verkades inte i övrigt av anläggningsarbetet.

Bakgrund och Syfte

Ekerö kommun arbetar med att förlägga stamnät för vatten- och avloppsledningar samt elledningar på Helgö. Förläggningen sker i huvudsak utmed befintligt vägnät.

Länsstyrelsen i Stockholms län beslutade 2011-08-30 om att en arkeologisk förundersökning skulle gö- ras inom delar av den planerade ledningssträckningen (Lst beslut 431-2010-2223). Förundersökningen utfördes av Stockholms läns museum under hösten 2011. Undersökningen var delvis svår att genomföra då flera ytor vid tiden för arbetet inte var tillgängliga (Andersson 2012).

Ett tilläggsbeslut fattades av länsstyrelsen 2012-04-12 om att en utökad arkeologisk förundersökning i form av schaktövervakning skulle utföras av läns museet. Ekerö kommun delade upp ledningsdragningen i

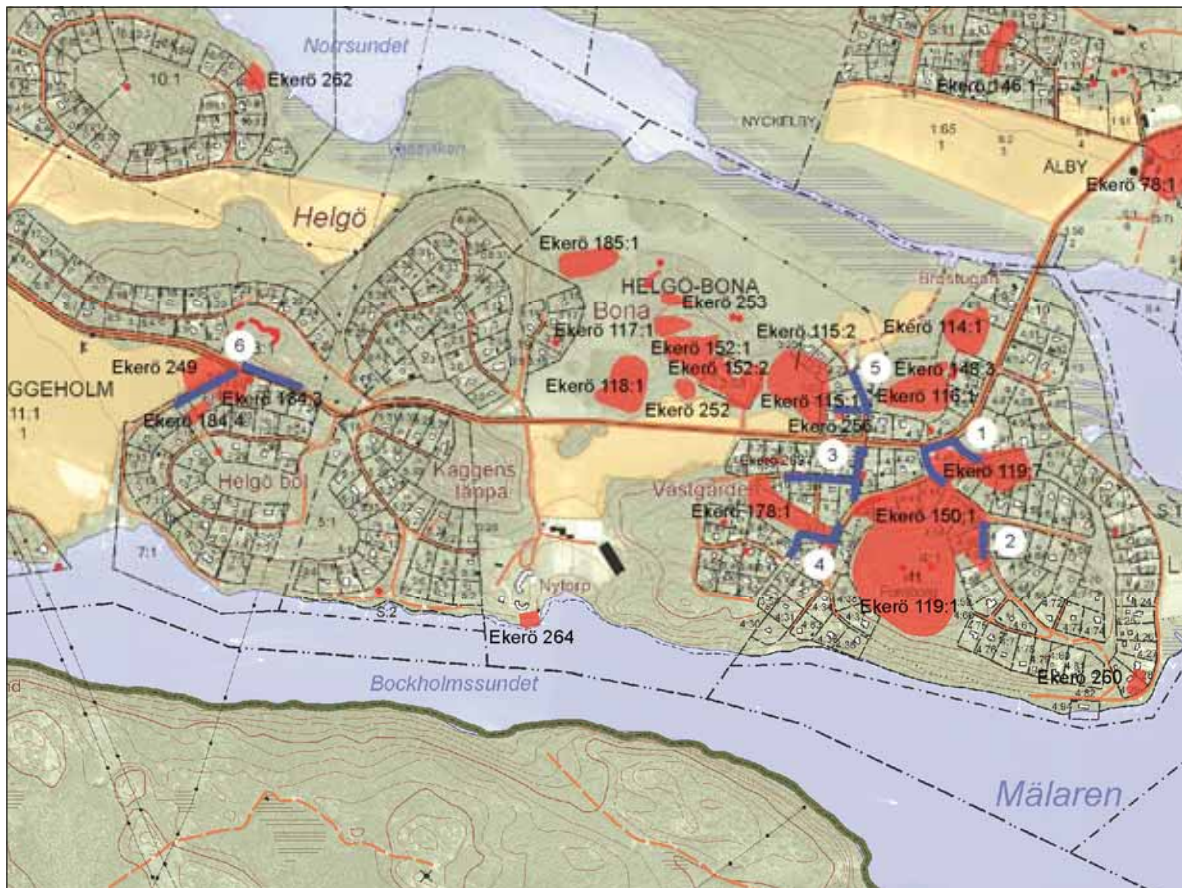


Fig. 2. Fastighetskartan med delsträckor 1-6 för schaktkontroller markerade med blått. Kända fornlämningar markerade med rött. Samtliga fornlämningsnummer är ej angivna. Skala 1:15 000.

två etapper där länsstyrelsen pekade ut sex delsträckor inom vilka schaktningsövervakning skulle utföras. Delsträcka 1-5 var placerade inom etapp 1 och delsträcka 6 inom etapp 2 (fig. 3 samt 6-12). Syftet med den arkeologiska schaktningsövervakningen var att se till att inga fornlämningar kom att skadas av arbetsföretaget. Om enstaka och avgränsade anläggningar påträffades skulle dessa undersökas och dokumenteras löpande. Om lämningar av mer omfattande och komplex karaktär påträffades skulle Länsstyrelsen i Stockholm kontaktas för beslut om eventuell fortsatt antikvarisk hantering.

Kulturhistorisk bakgrund

På Helgö ligger fornlämningarna tätt och består bland annat av omfattande grav- och boplatsområden (fig 2). Ett flertal av dessa har varit föremål för en av de mest omfattande forskningsundersökningar som genomförts i Sverige och som pågick från 1950-talet och in på 1980-talet. Resultaten finns publicerade i serien *Excavations at Helgö I-IVIII*. I övrigt har ett antal mindre antikvariska insatser gjorts i samband med exploateringar, till exempel för kabeldragningar eller byggnation.

Boplatslämningarna på Helgö består bland annat av rester efter ett femtiotal hus med dateringar från 200-talet till 800-talet AD. Karaktäristiskt för bebyggelsen är dess placering på uppbyggda terrasser och till de mer spektakulära fynden kan bland annat nämnas en Buddhafigur och en irländsk biskopskräkla (Holmqvist 1961). För en fördjupad och sammanfattande beskrivning av fornlämningsmiljön hänvisas till den ovan nämnda *Excavations at Helgö*-serien samt till rapporten rörande en specialinventering av lämningarna som utfördes åren 2009-2010 (Franzén 2010).

Fornlämningar som skulle kunna komma att påverkas av schaktningsarbetet för VA-ledningarna utgö-

des av ett boplatsoområde med ett flertal husgrupper (RAÄ Ekerö 119:7), ett grav- och boplatsoområde med ett stort antal husgrundsterrasser (RAÄ Ekerö 178:1), en stensträng (RAÄ Ekerö 268), samt en boplat (RAÄ Ekerö 249) där kol som påträffades vid en utredning 1992 kunde dateras till 500-talet AD (FMIS). Intill boplaten hittades på 1960-talet även en myntskatt (RAÄ Ekerö 184:1) med ett 40-tal romerska soldi-mynt (Kyhllberg 1986).

Metod och genomförande

Schaktningsövervakningen genomfördes vid de av Länsstyrelsen utpekade delsträckorna 1-6 (fig 2) genom att en arkeolog övervakade och dokumenterade schaktningsarbetet. Samtliga anläggningar som påträffades dokumenterades inom ramen för undersökningen. Samtliga övervakade sträckor mättes in med precisions-GPS. Objekten mättes upp manuellt, fotograferades, markerades på underlagskarta samt beskrevs i text.

Under hösten 2012 och vintern/våren 2012-2013 grävdes delsträckorna 1, 3, 4 och 5. Arbetet fortsatte under sommaren 2013 med delar av delsträcka 6 och under våren 2014 med delar av delsträcka 6 samt delsträcka 2. Arbetet avslutades januari 2016 med resterande del av delsträcka 6.

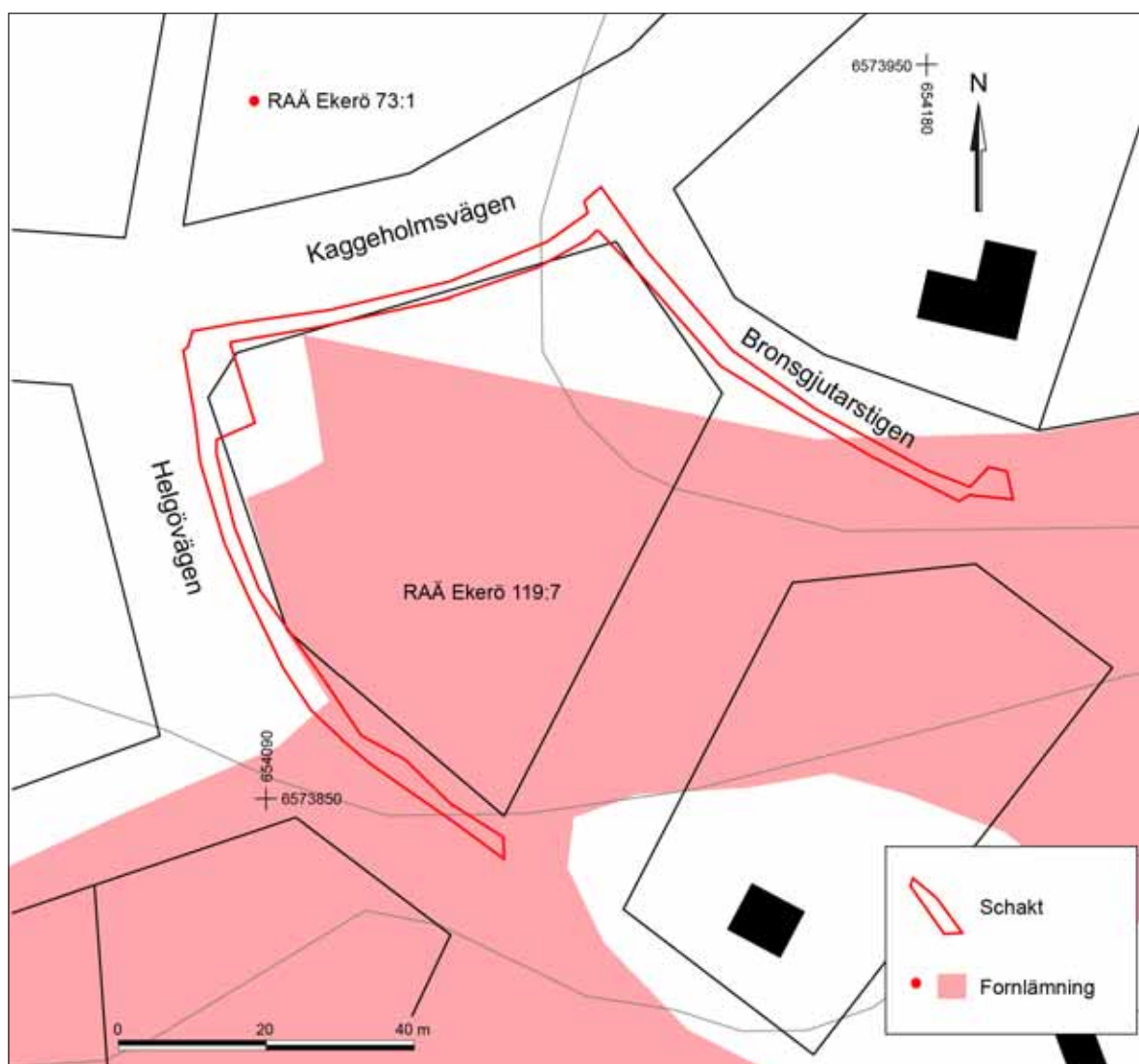


Fig 3. Plankarta över grävda schakt, delsträcka 1. Skala 1:1000.

Resultat

Etapp 1

Delsträcka 1

Schaktningsarbetet utfördes utmed Kaggeholmsvägen, Bronsgjutarstigen, och Helgövägen (fig 3). Schakten var 1-1,4 meter breda och cirka 1,8 meter djupa. Fyllningen i schakten bestod av mörkbrun sandig silt till cirka 0,3 meters djup. Under det framkom mellanbrun sandig lera ned till schaktets botten som utgjordes av grå lera. Inget av antikvariskt intresse framkom.

Delsträcka 2

Schaktningsarbete utfördes utmed Helgövägen (fig 4). Schaktet var 1-1,4 meter brett och cirka 1,8 meter djupt. Fyllningen bestod av mörkbrun sandig silt till cirka 0,3 meters djup. Under det framkom mellanbrun sandig lera ned till schaktets botten. Centralt i schaktets västra vägg, på cirka 0,5 meters djup, var ett cirka 0,7 meter långt och 0,3 meter djupt parti med svart sotig sandig silt samt en del sten (A1). Anläggningen tolkas ha utgjort en del av en härd vars utbredning fortsatt mot väst och vidare in under Helgövägen (fig. 4, 12). I övrigt framkom inget av antikvariskt intresse.

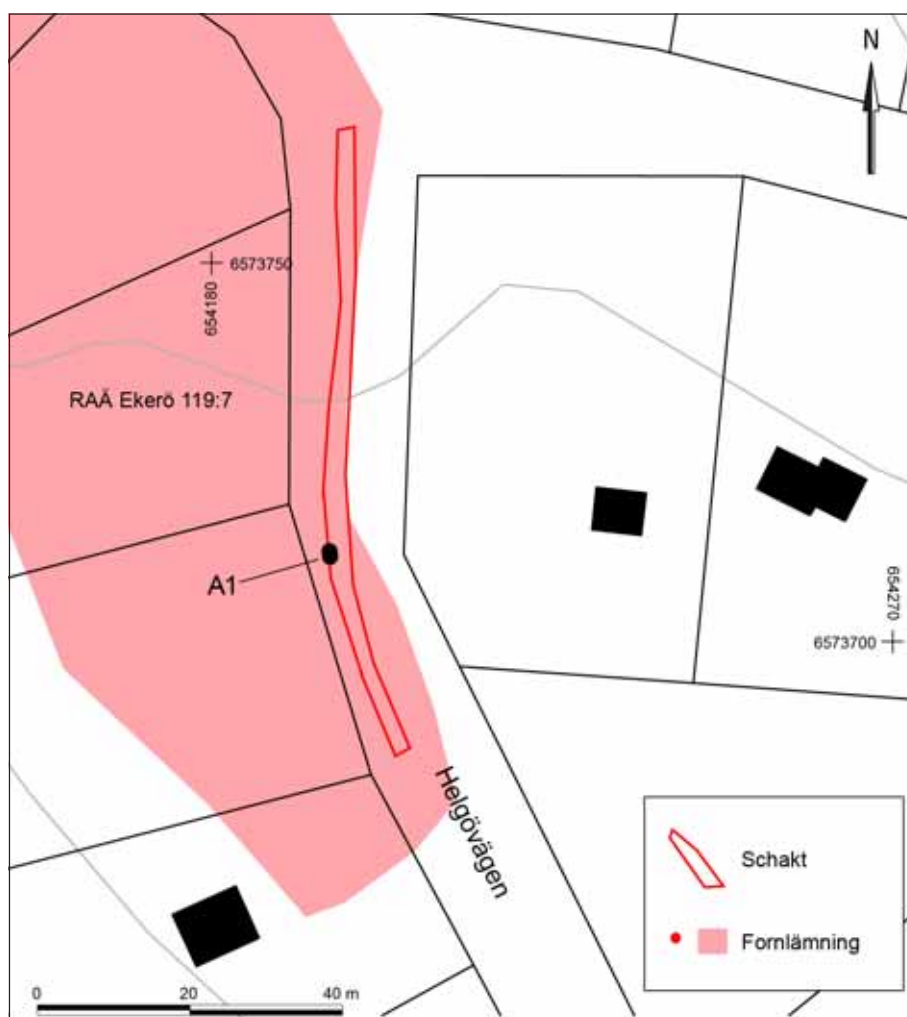


Fig 4. Plankarta över grävda schakt, delsträcka 2. Skala 1:1000.

Delsträcka 3

Schaktningsarbetet utfördes utmed Västgårdsvägen från korsningen Västgårdsvägen/Kaggeholmsvägen (fig 5). Utmed Västgårdsvägen 1-11, vid fastigheterna Helgö-Bona 2:41,3:36, 3:38, 3:39, grävdes schaktet i ett befintligt dräneringsschakt. Schakten var 0,8-1 breda och 1,65 meter djupa. Fyllningen bestod av mellanbrun, sandig lera med enstaka sten. Ett stort antal elkablar korsade schakten. Inget av antikvariskt intresse framkom.

Delsträcka 4

Schaktningsarbetet utfördes utmed Bronsgudens väg samt över berget mot fastighet Helgö-Bona 3:46 (fig 6). Den ursprungliga planerade ledningssträckan flyttades cirka 10 meter söderut för att gå i berget upp på krönet i sydväst. Schaktet var 1,7- 5 meter brett, med den bredaste sträckan strax väster om



Fig 5. Plankarta över grävda schakt, delsträcka 3. Skala 1:1000.

Bronsgudens väg. Djupet uppgick till ca 1,5 meter. Fyllningen i schaktet bestod av mellanbrun sandig lera med enstaka sten. I botten framkom berg. Inget av antikvariskt intresse påträffades.

Delsträcka 5

Schaktningsarbetet utfördes vid Fornbyvägen samt vid vägen till fastigheterna Helgö-Bona 3:25 och 3:26 (fig 7). Vid övervakningstillfället var det svår väderlek med stora snömängder, vilket gjorde det mycket svårt att avläsa terrängen. Stensträngen (RAÄ Ekerö 268) var helt täckt med snö.

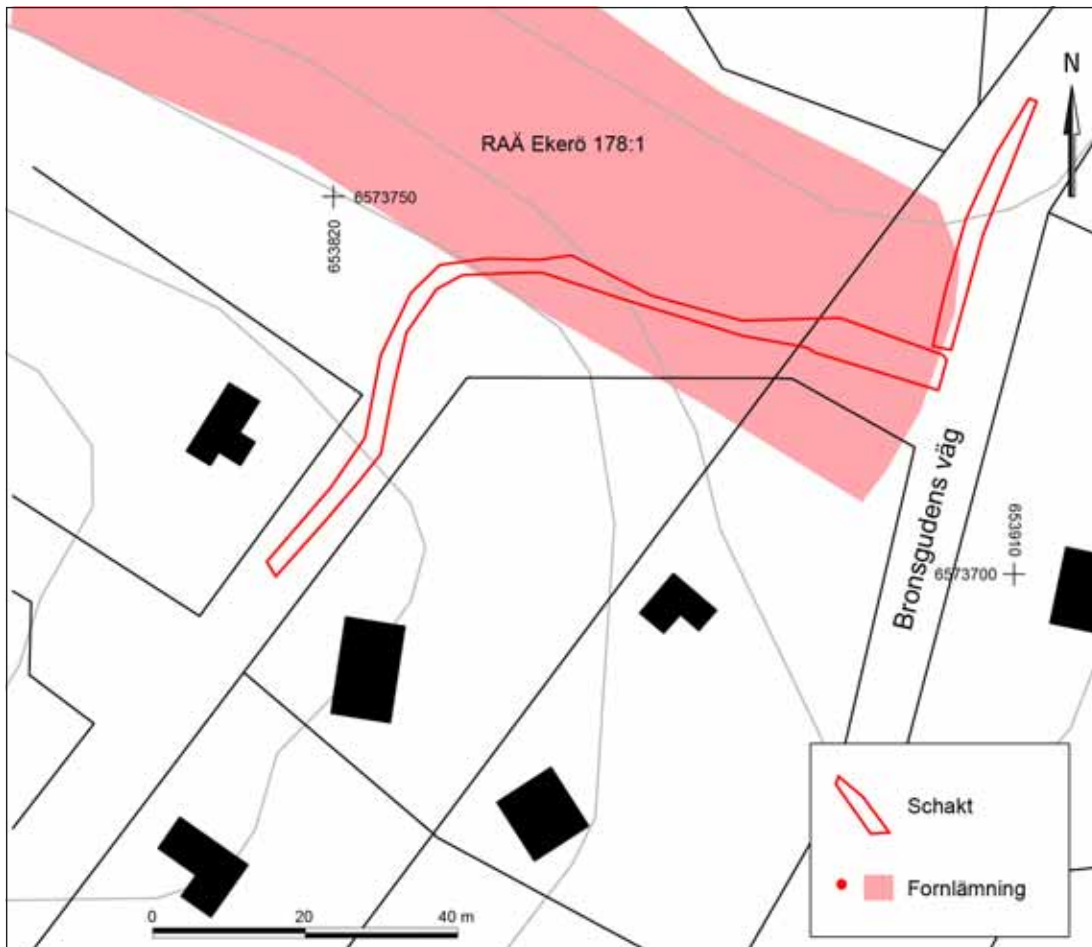


Fig 6. Plankarta över grävda schakt, delsträcka 4. Skala 1:1000.

Schakten var 1-1,4 meter breda och cirka 1,8 meter djupa. Fyllningen bestod av mörkbrun, sandig silt till cirka 0,3 meters djup. Under det var mellanbrun siltig lera ned till schaktets botten som utgjordes av grå lera.

Vid infarten till Fornbyvägen 4 fanns under den grusbelagda ytan ett cirka 3 meter långt parti med rikligt med stenar i varierande former och storlekar, 0,3-1 meter stora. Stenarna observerades ned till botten av schaktet där också större stenblock, cirka 1-1,5 meter stora, framkom. Stenarna bedöms delvis förekomma naturligt i terrängen, delvis härröra från en utfyllnad, som sannolikt har med infarten till bostadshuset att göra. Det fanns ingen tydlig struktur i stenpackningen och ingen konstruktion kunde observeras. I den omgivande terrängen var rikligt med större stenar och stenblock. Stensträngen (RAÅ Ekerö 268) bedöms inte ha påverkats av schaktningen.

Cirka 5 meter söderut utmed Fornbyvägen framkom i den östra schaktväggen ett sotskikt (A2) beläget på cirka 0,6 meters djup (fig. 7). Lagret sträckte sig cirka 2 meter söderut och hade en tjocklek på cirka 0,1 meter. Inga fynd påträffades. I övriga schakt observerades inget av antikvariskt intresse.

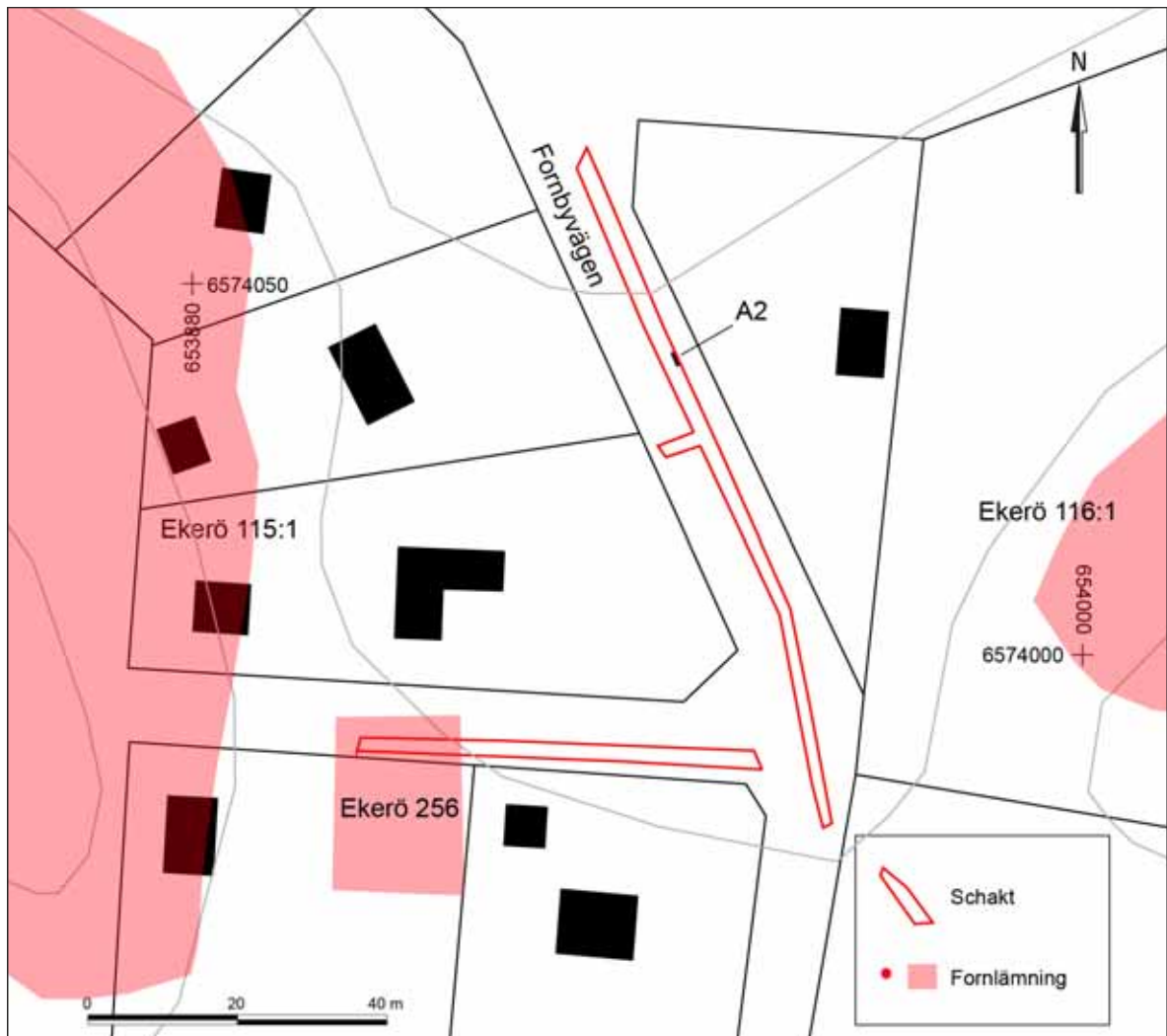


Fig 7. Plankarta över grävda schakt, delsträcka 5. Skala 1:1000.

Etapp 2

Delsträcka 6

Schaktningsarbete utfördes utmed Kaggeholmsvägen samt i två mindre schakt vid korsningen Kaggeholmsvägen/Solidusvägen (fig. 8). Fyllningen i schakten bestod av gråbrun sandig silt med rikligt med grus och sten till cirka 0,3 meters djup. Under det framkom mellanbrun, grusig och sandig lera och mot schaktets botten framkom större stenar, 1-1,5 meter stora. Utmed Kaggeholmsvägen var schaktet cirka 160 meter långt, 1 meter brett och 1,4 meter djupt. De mindre schakten i korsningen mätte 2 x 4 meter (öster om Solidusvägen) respektive 6 x 5 meter (väster om Solidusvägen) och var cirka 1,7 meter djupa. Fyllningen bestod av grusig och sandig lera ned mot schaktets botten som utgjordes av grå lera.

I schaktet utmed Kaggeholmsvägen framkom i norra schaktväggen, på ett djup av cirka 0,4 meter, en del av en härd (A3, fig. 8, 9). Härden var cirka 1 x 0,3 meter stor och utgjordes av sotig, sandig silt med rikligt med skörbränd sten. Härdens utbredning bedömdes fortsätta mot norr. Vidare fanns också ett cirka 1 x 1 meter stort sotigt lager med skörbränd sten. Lagret syntes i ytan och sträckte sig ned till ett djup av cirka 0,4 meter. Det bedöms ha tillkommit i modern tid, möjligen i samband med nedsättning av elstolpar. I övrigt framkom inget av antikvariskt intresse.

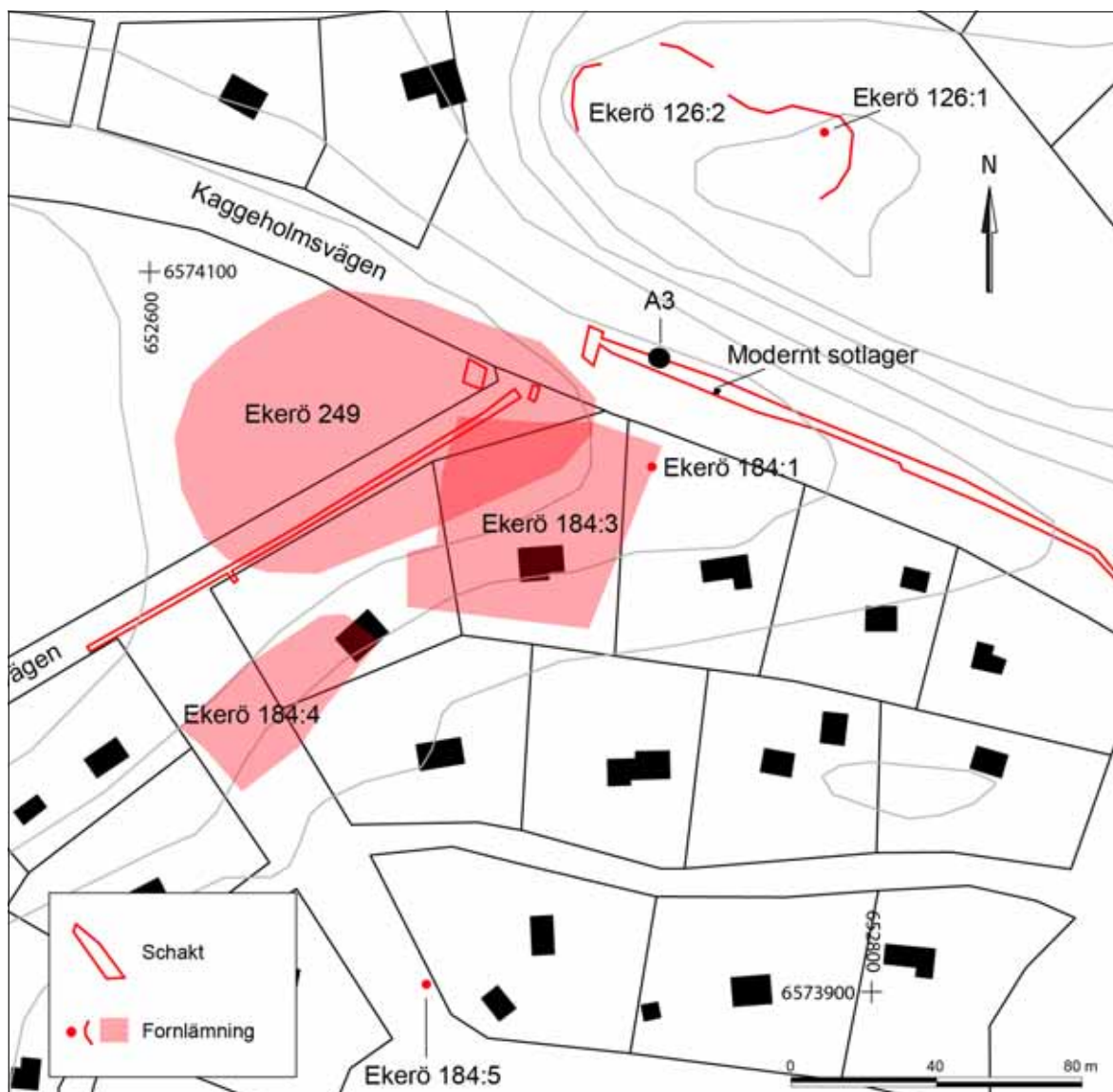


Fig 8. Plankarta över grävda schakt, delsträcka 6. Skala 1:2000.

Schaktningsarbetet utfördes utmed Solidusvägens östra del (fig 8). Schaktet var 140 meter långt, 1-1,5 meter brett och 1,8 meter djupt. Fyllningen bestod av vägbeläggning bestående av grusig och sandig jord, 0,5 m djupt. Sand, 1 m djupt samt lera med enstaka större stenar, 0,5-1 meter stora, ned mot schaktets botten. Inget av antikvariskt intresse påträffades i schaktet.

Vid schaktets sydvästra del togs ett mindre anslutningsschakt upp söder om vägen in på tomten. Schaktet var 3 meter långt, 0,5-1 m brett och 1,7 m djupt. Fyllningen bestod av sandig matjord till 0,5 meters djup med sandig lera ned mot schaktets botten. Inget av antikvariskt intresse påträffades i schaktet.



Fig 9. Härden A3 (delsträcka 6) syntes i den norra schaktväggen som ett sotigt parti med rikligt med skörbränd sten. Foto från söder.



Fig 10. Schaktningsarbete vid delsträcka 5. (bildnr 2012-12-13 14.05.52)



Fig 11. Schaktning vid delsträcka 6, Kaggeholmsvägen. Foto från nordväst.



Fig 12. Härden A1 (delsträcka 2) syntes som ett svart skikt i schaktets västra sida. Foto från öster.

Referenser

- Andersson, L. 2012.** *Arkeologisk förundersökning på Helgö.* Arkeologisk förundersökning inför anläggande av VA-system, Ekerö socken och kommun, Uppland. Rapport 2012:1 Stockholms läns museum.
- Franzen, B-M. 2010.** *Specialinventering av forn- och kulturlämningar på Helgö, Ekerö kommun, Stockholms län.* Rapport BREJA 2010:1.
- Holmqvist, W (red). 1961.** *Excavations at Helgö.* Report for 1954-56. Stockholm
- Holmqvist m fl 1961-2011.** *Excavations at Helgö I-IVIII.*
- Kyhlberg, O. 1986.** *Late roman and Byzantine solidi. An archaeological analysis of coins and hoards. I: Excavations at Helgö X. Coins, Iron and gold.* Stockholm.

**STOCKHOLMS
LÄNS
MUSEUM**

Stockholms läns museum, Järnvägsgatan 25, 131 54 Nacka, 08-586 194 00 www.stockholmslansmuseum.se