



## Fresta kyrka

Rapport 2015:11

Antikvarisk medverkan vid invändig  
konservering i långhuset i Fresta kyrka.

Fresta socken,  
Upplands-Väsby kommun,  
Uppland.

**Hedvig Bellberg**  
Bebyggelseantikvarie



# FRESTA KYRKA

Antikvarisk medverkan vid invändig  
konservering i långhuset i Fresta kyrka.

**Hedvig Bellberg**  
**Bebyggelseantikvarie**



**Fig.1.** Kyrkorummet efter konservering. LP\_2015\_00167.

# INNEHÅLL

Administrativa uppgifter	6
Sammanfattning av utförda åtgärder	7
Byggnadshistorik med relevans för ärendet	7
Utförda åtgärder	8
Vitkalkade väggar och valv samt medeltida muralmålningar	8
Muralmålningarna	8
Väggarna och valven	11
Altaruppsats med målning samt altarkrucifix, urnor och förgyllda vapensköldar	18
Altarring/korskrank	20
Predikstol med ljudtak/baldakintak, tinglas och ljusstakar	21
Triumfkrucifix	22
Två nummertavlor och ett nummerskåp	23
Ljusplåtar	25
Bänkinredning	25
Nattvardebänk	26
Brudbänk	26
Läktarbarriär och pelarrader	27
Orgelfasad	28
Medeltida altarskåp (omfattades av etapp 2 som utfördes 2014)	29
Begravningsvapen för Joachimus von Berfeldt	31
Begravningsvapen för Samuel Ehrenstedt	33
Epitafium över Samuel och Augusta Margareta Ehrenstedt	35
Oljemålning avbildande Martin Luther	37
Oljemålning avbildande Jesus Kristus	37
Avvikelser från arbetshandlingar	38
Iakttagelser under konserveringsarbetet	38
Kulturhistorisk bedömning av utförda åtgärder	38
Övriga handlingar med relevans för ärendet	39

## Administrativa uppgifter

Objekt:	Fresta kyrka
Socken:	Fresta
Kommun:	Upplands-Väsby
Landskap:	Uppland
Arbetshandlingar:	Åtgärdsprogram, konservering och rengöring av inventarier, Pictor målerikonservering AB, sept. 2013, Vård- och underhållsplan Fresta kyrka, Stockholms byggnadsantikvarier AB 2005-06-14.
Länsstyrelsens beslut:	Beteckning 4331-35770-2013.
Byggherre/beställare:	Svenska kyrkan Fresta församling.
Entreprenör:	Stockholms målerikonservering AB, Kristin Fyrand och Ewa Björdell med medarbetarna Carmen Romero Perez, Emelie Raine Hannfors, Linda Willén, Kajsa Söderberg, Aleksandra Safranko och Carl Fredrik Lindeberg samt underentreprenör J. Lennartssons snickeri för hjälp med snickeriarbeten, nedtagning, transport och återmontering.
Antikvarisk medverkan:	Stockholms läns museum genom Hedvig Bellberg.
Byggnadstid:	2015-05 – 2015-09.
Antikvarisk slutbesiktning:	2015-09-02. Närvarande var medverkande antikvarie Hedvig Bellberg och ansvarig konservator Kristin Fyrand. Från församlingen närvarade kyrkoherde och kyrkoansvarig Håkan Simonsson, kyrkokamrer och kyrkoombud Camilla Roos samt vaktmästare och platschef Andreas Eklund.

## Sammanfattning av utförda åtgärder

I den tredje och sammanfattande etappen av den genomgripande restaureringen av Fresta kyrkas interiör konserverades långhuset med dess väggar och valv, fasta inredning med bänkkvarter, pelare och predikstol, lösa föremål med högaltare, altaruppsats och andra inventarier, samt orgelläktaren och orgelfasaden.

Arbetet utfördes av Stockholms målerikonservering. Etappen följde åtgärdsprogrammet upprättat av Pictor Målerikonservering 2013. Tidplanen förlades till slutet av april till början av september 2015.

I etapperna 1 respektive 2 av Fresta kyrkas invändiga restaurering konserverades sakristian och dess föremål samt ett medeltida altarskåp på långhusets södra vägg. Etapp 1 utfördes i mars-april 2014 av Pictor Målerikonservering och etapp 2 utfördes i september-november 2014 av Stockholms målerikonservering.

## Byggnadshistorik med relevans för ärendet

Namnet Fresta uttyds ungefär som "fruktbar" eller någonting som har att göra med "frö". Socknen har en rik vikingatidshistoria som bevarat en mängd lämningar. Ingen annan kyrka i Uppland har haft så många runstenar inmurade i kyrkan som Fresta kyrka, där 13 runstenar återfunnits genom åren.

Fresta kyrka är en salskyrka som började uppföras under 1200-talets första hälft. Kyrkan ersatte förmodligen en tidigare träkyrka på platsen. Bl.a. korets innermurar härstammar från den första tiden av kyrkobyggandet, medan långhuset tillkom under nästkommande århundrade. Både koret och sakristian fick sina tegelkryssvalv under 1300-talets första hälft. På 1400-talet tillkom valvet över långhuset samt ett vapenhus i söder.

Under 1600-talets stormaktstid hävdade adeln sitt inflytande över socknen och kyrkan. Något som inte minst gör sig påmind genom en tavla ovanför entrén över Charles de Geer och hustrun Catharina Charlotta Ribbing, vilka till stor del bekostade en genomgripande restaurering av kyrkan 1776. Kyrkan restaurerades då kraftigt i sin helhet, varpå den till övervägande delen fick sitt nuvarande utseende. Tornet tillkom, och skalmurar murades upp kring det tidigare smala koret för att få samma bredd som långhuset utvändigt, långhusfönstren vidgades, vapenhuset revs och ersattes med en ingång via tornet, och orgelläktaren, altaruppsatsen och predikstolen tillkom.

Invändigt restaurerades kyrkan åter genomgripande 1934. Vid detta tillfälle togs de överkalkade medeltida kalkmålningarna på väggarna åter fram. Från denna restaurering, tillsammans med 1700-talets restaurering, syns i dagens kyrkorum en sammanhängande klassicistisk stil med bl.a. slutna bänkkvarter.

Fresta kyrka är orienterad i öst-västlig riktning, med sitt torn i väster. Kyrkans långhus, kor och sakristia är till största delen uppförda i gråsten, medan torn, murpåbyggnader samt dörr- och fönsteromfattningar senare utförts i tegel. Utvändigt är kyrkan grovt putsad i en ljus gul kulör. Tornet har en slätare puts, också i ljus gul kulör.

Enligt uppgift är alla väggar och valv i kyrkan vitkalkade 1910 och 1934. Senare lagningar har också förekommit. Väggarna och valven i Fresta kyrka är tillsynes putsade med tre putsskikt i ljusa kulörer. Det översta skiktet är utfört med lim- eller kalkfärg, sannolikt det senare.

Invändigt är väggarna dekorerade med medeltida muralmålningar, dels i långhuset, dels i koret. Nedanför de 6 stycken synliga apostlfigurerna (ursprungligen fanns det 12 stycken) som tillkom på väggarna på 1400-talet finns invigningskors målade. Korsen är de allra äldsta målningarna i kyrkorummet och tillkom i samband med kyrkans invigning. Alla målningar var överkalkade mellan 1700- och 1900-talet.

Av äldre bevarad inredning finns ett medeltida altarskåp från 1400-talets andra hälft, Kristusfiguren på triumfkrucifixet av samma århundrade, samt ett litet processionskrucifix med Kristusfigur i sakristian, från 1200-talet.

**Fig.2.** På den södra väggen intill koret finns en muralmålning av aposteln Andreas med det kryssformade korset. Alternativt kan det vara Filippos som avbildas. Nedanför aposteln finns ett invigningskors. LP\_2015\_00168.

## Utförda åtgärder

Nedan följer styckevisa beskrivningar av de utförda åtgärderna.

Åtgärderna presenteras också ingående i konserveringsrapporten från Stockholms målerikonservering från 2015, som även redovisar en komplett materiallista. Rapporten har använts som utgångspunkt för konserveringsbeskrivningarna. I åtgärdsprogrammet från Pictor målerikonservering från 2013 finns historik över tidigare utförda konserveringsåtgärder på varje föremål.

### Vitkalkade väggar och valv samt medeltida muralmålningar

Väggarna och valven i kyrkan är vitkalkade, och har genom åren restaureringsmålats med kalk- eller limfärg. Till synes finns tre putsskikt. Väggarna och valven vitkalkades vid 1770-talets restaurering, varpå de medeltida muralmålningarna i kyrkan övertäcktes. Målningarna togs åter fram vid 1930-talets restaurering.

Muralmåleriet är av karaktären "Mälardalsskolan", vilket betecknas av ett heterogent måleri som inte kunnat härledas till någon särskild måleriverkstad, men som är tidstypiskt för regionen.

Alla ytor dammsögs med H-klassat filter för att fånga in mögelsporer från kyrkmöglet *Aspergillus* sp. Möglet lokaliserades framför allt till de väggavsnitt där luftväxlingen inte var så god.

Mögelsvampen testades i sakristian i mars 2014 och visade sig då vara inaktiv/torr. Vid ett nytt provtillfälle i långhuset i maj 2015 var svampen fortsatt inaktiv/torr. Mögelsvamptypen är inte luftburen utan sprids främst vid hantering av angripna föremål. Svampen sprider sig särskilt lätt under de gynnsamma förhållanden som uppstår under sensommarperioden då den relativa luftfuktigheten når mycket högt.

Vägg- och valvytorna var sotade och dammiga och stora områden var gråprickiga av mögelpåväxten. Muralmålningarna uppvisade slitna ytskikt, mycket pga friläggningen av kalkningen, och delar av målningarna var även starkt retuscherade och till del rekonstruerade. Kring målningarna förekom mörkare puts-lagningspartier.

De flesta ytorna hade ett nät av fina eller mindre fina sprickor. De fina sprickorna är typiska på kalkfärgsytor. Över stora vägg- och valvytor fanns också ett ganska hårt putsbruk, som möjligen hade en bas av cement. I vissa fall avvek de ytorna i både kulör och struktur.

På ytor där vägghängda föremål fanns var väggen ofta sprucken. På väggen i trappan upp till orgelläktaren var väggen smutsad av mekaniskt slitage.

### *Muralmålningarna*

Kalkmålningarna hade lösa putsskikt vilka fick konsolideras med Calxnova, en mikrokalk löst i vatten 1:1. Därefter rengjordes ytorna med sotsvamp som duttades mot ytan, utan att dra med svampen.

Målningarna framstod färgklarare och renare med motiv i större kontrast till den bakomliggande väggen.



Handwritten text in a banner at the top of the fresco, likely a Latin inscription identifying the figure or the scene.





**Fig.3.** På den norra väggen strax öster om orgelläktaren finns en muralmålning troligen föreställande Jakob den yngre. Eventuellt är det Judas Taddeus som avbildas. LP\_2015\_00169.



**Fig.4.** Ett konsekrationsskors strax under orgelläktaren vid trappan. Korsen är de äldsta målningarna i kyrkorummet och bör från början ha varit tolv stycken. De tecknades i vigd olja av den invigande biskopen och imålades därefter som cirkelkors. Det har antagligen funnits en apostel ovanför korset, som inte är synlig idag pga läktaren. LP\_2015\_00170.

#### *Väggarna och valven*

De stora valv- och väggytorna dammsögs och torkades med torr Akapadsvamp. Lös puts konsoliderades med pigmenterad Calxnova 1:1, som injicerades i väggen. Där håligheter i bruket fanns lagades i med rent kalkbruk med tillsats av tvättad sand 1:1. Gamla lagningar som efter rengöringen uppvisade en mycket avvikande kulör målades in med kalkmjölk med tillsats av ockra, umbra och svart pigment. Mögelfläckarna avlägsnades med vatten med tillsats av etanol 4:1.

Väggarna och valven blev märkbart ljusare och vackert skiftande. Flera av de ojämnheter som den gamla kyrkans väggar hade lämnades kvar.



**Fig.5.** Pågående rengöring av valven i långhuset från ställning. LP\_2015\_00171.



**Fig.6.** Långhusrengöringen är påbörjad. Skiljelinjen syns på korväggen. Altar uppsatsen och vapnen är också under pågående konservering. LP\_2015\_00172.



**Fig.7.** Den norra väggen under pågående konservering. Predikstolens förgyllning, särskilt i spegelramverken, syns här nedsliten före konserveringen. LP\_2015\_00173.





**Fig.8.** Koret under konservering. LP\_2015\_00174.



**Fig.9.** Den södra långhusväggen i koret hade putsskador och omfattande smutsade partier som framträdde tydligt ovanför elementet före åtgärderna. LP\_2015\_00175.



**Fig.10.** Efter konserveringen var väggen jämnare och ljusare samt putsskadorna var lagade. LP\_2015\_00177.



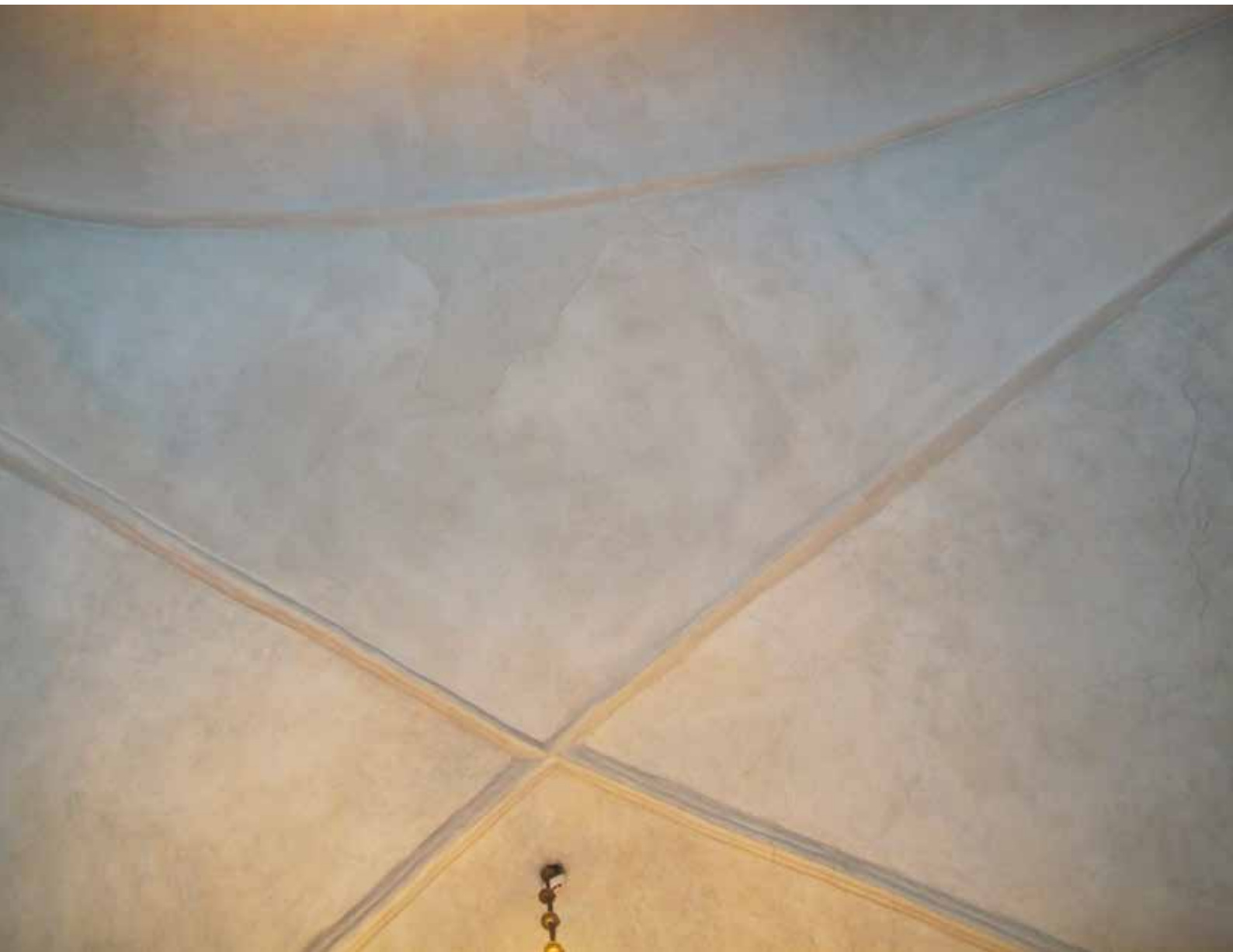
**Fig.11.** Övre delen av det bakre fönstret på sydväggen är synligt på orgelläktaren. Här var väggen skavd, smutsad och hade sprickor innan åtgärderna. LP\_2015\_00176.



**Fig.12.** Efter åtgärderna skiftade väggen vackert och putsskadorna var ilagade. LP\_2015\_00178.



**Fig.13.** Valven efter konserveringen. LP\_2015\_00179.



**Fig.14.** Ett av valven efter konserveringen.  
LP\_2015\_00180.





**Fig.15.** Detalj av valvkappor efter konserveringen.  
LP\_2015\_00181.



Fig.16. Altaruppsatsen och koret före åtgärderna. LP\_2015\_00182.

### Altaruppsats med målning samt altarkrucifix, urnor och förgyllda vapensköldar

Altaruppsatsen är från 1776. Målningens motiv är en himmel med strålar och fyra bevingade huvuden, varav tre tillhör små barn, och ett är en ungdoms, ovanför en stadssilhuet och i förgrunden ett slingrande rosentörne. Tavlan inramas av ett förgyllt och grått ramverk. På det nedre krönet finns ett moln med två barnänglar och på det övre krönet står en uppslagen bibel med druvklasar hängande över sidorna.

På altaret står ett förgyllt krucifix. Två urnor flankerar altaruppsatsen och på träpanelerna framför urnorna sitter två förgyllda vapen för Charles De Geer och Catharina Charlotta Ribbing.

Det fanns en del breda glipor i ramverket av trä på altaruppsatsen och bibeln på krönet hade en spricka i vertikal ledd. Målningen hade ett krackelerat mönster. Ytorna var smutsade och dammiga.

Urnorna hade en något nött förgyllning. Krucifixet hade bortfall av förgyllning och vissa stötskador samt stearinstänk på basen.

Spjällkande färg och förgyllning konsoliderades med medium för konsolidierung av akrylhartsdispersion i vatten. Därpå rengjordes alla ytor med mjuk borste och dammsugning. Bemålade ytor rengjordes med fuktad bomull med tillsats av en droppe tensid, diskmedel. Förgyllning rengjordes med alifatnafta på bomull. Altarmålningens yta rengjordes med neutralt vatten, batterivatten, med tillsats av en droppe tensid. Därefter avlägsnades den gamla fernissan med isopropanol och etanol. En ny, tunn Dammar fernissa pålades. Små bortfall av färg retuscherades med Mussini oljehartsfärg.



**Fig.17.** Pågående arbete med att rengöra och konservera kor och altaruppsats. LP\_2015\_00183.

**Fig.18.** Kajsa arbetar med förgyllningen på altartavlans ram. LP\_2015\_00184.





**Fig.19.** Altaruppsatsen, med tavlan, urnorna och krucifixet konserverade.  
LP\_2015\_00185.

### **Altarring/korskrank**

Altarringen är från 1776. Den är rektangulär och har fyllningsindelade utsidor och en cirkelfyllning i mitten framtill. Knäfallet täcks av rödbrunt skinn.

Färgen var nött på utsatta ställen och blottlade vit eller ljusgrå grundering. Sockeln hade stötskador samt ljusa och mörka repor från skor. Ytorna var smutsade och dammiga.

Alla ytor rengjordes genom våttorkning och bortfall av färg och skador retuscherades med akrylfärg som blandades till rätt kulör.



**Fig.20.** Korskranket och övrig inredning i koret efter konserveringen.  
LP\_2015\_00186.

### **Predikstol med ljudtak/baldakintak, timglas och ljusstakar**

Predikstolen är från 1776 och tillverkad i gustaviansk stil. Den kan vara ritad av Jean Eric Rehn. Upp till korgen leder en trätrappa med mörkt brunlackade steg och gavelutsidan med spegelindelning går i grått och förgyllning. Vid trappans mynning kröns pelarna av tallkottar. Korgens utsida är grå och förgylld och likaså baldakintaket. På insidan av taket finns det strålomgärdade allseende ögat i triangeln. Timglaset som står på korgens överliggare har fyra timglas. Timglaset kröns likaså av en tallkotte. På överliggaren till korgen står också två mässingsljusstakar. Under korgen har botten en droppform, eller upp och nedvänd karnisform, som avslutas med ännu en tallkotte. Predikstolens utsida har fyllningsindelning med olika motiv.

I tidigare fogar upptäcktes glipor och det förekom också stötskador. Förgyllningen spjälkade på mindre områden på baldakintakets innersida och på korgens förgyllda lister. Det förekom områden med blottlagt grund. På ljusstakarna var guldet kring foten bortnött. Samtliga ytor var dammiga och det fanns spår av mögel på ytorna som låg närmast väggen.

Spjälkande färg och förgyllning återfästes med medium för konsolidering av akrylhartsdispersion i vatten innan rengöring. Ytorna dammades med mjuk borste och dammsögs. Bemålade ytor rengjordes med fuktad bomull med tillsats av en droppe neutral tensid, diskmedel. Spår av mögel avlägsnades med vatten med tillsats av 20 % etanol. Förgyllning rengjordes med alifatnafta på bomull och retuscherades med musselguld av 23,75 karat. Färgbortfall retuscherades med akrylfärg.





**Fig.21.** Predikstolen efter konserveringsåtgärderna. Förgyllningen glänser och står i kontrast mot korgens rena grå färg. LP\_2015\_00187.

### **Triumfkrucifix**

Kristusskulpturen är från 1400-talets senare del, medan korset är mer sentida. Troligen är figuren tillverkad vid en lokal verkstad. Kristusfiguren är utförd i trä och linne.

Ytorna var dammiga. Det förekom spjälkningar och färgbortfall på några mindre områden på de bemålade ytorna. I Kristus ansikte var det underliggande träet delvis synligt. På kroppen fanns lite längre sprickor i färgen. Det saknades ett fåtal delar av fingrar och tår. Den textil som kritgrunden och målningen är utförda på hade delvis lossnat från träet. Tidigare retuscher var ibland missfärgade. Färgen var inte längre lika kulörstark som när den målades.

Spjälkande färg och förgyllning fästes med medium för konsolidering av akrylhartsdispersion i vatten innan ytorna rengjordes med mjuk borste och dammsugning. Målade ytor rengjordes med fuktad bomull med tillsats av en droppe neutral tensid, diskmedel. Förgyllning rengjordes med alifatnafta på bomull. Gamla retuscheringar som blivit missfärgade retuscherades på nytt med Mussini oljehartsfärg löst i terpentin, men inga retuscheringar på kroppen som inte syntes från golvet utfördes. Vit synlig kritgrundering retuscherades med akvarellfärg.



**Fig.22.** Triumfkrucifixet efter konserveringen. Detaljerna på Kristusfiguren framträdde tydligare från golvet efter åtgärderna. LP\_2015\_00188.

### **Två nummertavlor och ett nummerskåp**

Dessa inventarier är från 1800-talets mitt och finns i koret. Nummertavlorna hänger på vardera sidan om altaruppsatsen. Nummerskåpet hänger på den södra väggen i koret, nedanför Joachimus von Berfeldts begravningsvapen. Ytorna var smutsade och dammiga. Det fanns repor och stötskador på tavlorna, framför allt nedtill, och på den södra tavlan fanns en långsgående spricka.

Alla ytor rengjordes med sotsvamp och våttorkades. Förgyllda områden rengjordes även med alifatnafta, ett lågaromatiskt petroleumdestillat. De områden som hade färgflagat retuscherades med akrylfärg i respektive kulör.





**Fig.22.** Ljusplåtarna återfick mycket av sin glans efter konserveringen. LP\_2015\_00189.

### Ljusplåtar

Ljusplåtarna på väggarna fanns inte med i åtgärdsprogrammet, men rengjordes likväl. Plåtarna gjordes inte metallrena, då de oxiderat kraftigt och svartnat, särskilt upptill.

### Bänkinredning

Mellan 1776 års och 1934 års bänkinredning har Fresta kyrka haft åtminstone en, kanske två andra bänkinredningar. Den ena insattes troligen 1881, då kyrkorummet genomgick någon sorts restaurering, och den andra insattes med större säkerhet 1910. Möjligen skedde ingen ändring av bänkinredningen på 1880-talet, utan den inredning som syns på fotografier från det sena 1800-talet är inredningen från 1770-talet. Bänkinredningen från 1776 och den bänkinredning som finns i kyrkan idag är stilmässigt likartade.

Det finns ett fåtal bänkar från 1910-talets bänkinredning kvar i kyrkan, men de står löst placerade, bl.a. i nedre tornrummet/vapenhuset. Dessa bänkar var till en början mörkt målade, men har marmoreringsmålats i blåa toner, likt 1934 års bänkinredning.

Bänkinredningen var solig med befast smuts från år av beröring av händer som öppnat och stängt dörrarna till bänkraderna. Även färgbortfall förekom i viss utsträckning, som blottade en ljus kritgrundering. Fotbrädorna var likaså mycket nötta.

Samtliga ytor våttorkades med vatten med tillsats av en droppe tensid, diskmedel. Spjälkande färg konsoliderades med medium för konsolidering av akrylhartsdispersion i vatten. Färgbortfall retuscherades med akrylfärg som blandades för att uppnå rätt kulör.



**Fig.24.** Kyrkorummet sett från väster efter konserveringsåtgärderna, med de slutna bänkkvarteren som flankerar mittgången. LP\_2015\_00190.



**Fig.25.** Nattvardsbänken före konserveringen. Antikvarien har ingen efterbild, då bänken var på reparation hos snickeriet när slutbesiktningen ägde rum. Nattvardsbänken före konserveringen.

Antikvarien har ingen efterbild, då bänken var på reparation hos snickeriet när slutbesiktningen ägde rum. LP\_2015\_00191.

### **Nattvardsbänk**

Nattvardsbänken är från 1620 och skänkt till kyrkan av pastor Martin Aschaneus vilket det bl.a. berättas om i den rika textinskriftionen som finns både på fronten/sargen och på sittytan på bänken. Bänken står mot den norra korväggen.

Bänkens färgskikt var nednött och vissa mindre färgbortfall förekom. En profilsågad del på ena benet, det vänstra av bänkens två, saknades. Fronten/sargen satt löst och en glipa hade uppstått mellan den och sittytan. Bänken var instabil.

Bänkens ytor våtrengjordes och den lagades med lim där gliporna förekom samt förstärktes undertill. Den saknade biten rekonstruerades och målades in lika befintlig färg. Lagningarna utfördes av J. Lennartssons snickeri i Gävle, dit bänken tillfälligt fördes.

### **Brudbänk**

Brudbänken är troligen, liksom nattvardsbänken, från 1620-talet. Bänken är liten och har ett sirligt profilsågat ryggstöd och en front/sarg framtill samt profilsågade ben. Bänken är marmoreringsmålade i samband med att mycket av kyrkans övriga inredning marmorades på 1930-talet. Bänken återfinns på orgelläktaren. Bänken har en tillhörande blå dyna av nyare datum.

Bänken var smutsad och dess färg spjälkade på några ställen ner till trämaterialiet. Det fanns också små områden där den ljusa kritgrunderingen var synlig. Bänken var instabil.

Brudbänken rengjordes med fukt med tillsats av tensid, diskmedel. Lösa färg- och spackelskikt konsoliderades med medium för konsolidering av akrylhartsdispersion i vatten och retuscheades till sist med akrylfärg av en vällickande blandning. J. Lennartssons snickeri i Gävle utförde förstärkning av bänkens ben undertill.



**Fig.26.** Långhuset, med läktaren och orgeln, sedda från koret efter konserveringen. LP\_2015\_00192.

### Läktarbarriär och pelarrader

Läktarbarriären med pelare är från 1776 års inredning. Dock var läktartrappan innan 1934 placerad mot den södra långhusmuren, medan den idag är placerad mot den västra långhusmuren, tillika den östra tornmurens nedre del i långhuset. Samma hålighet genom golvet torde ha används för uppgången.

Läktarbarriären är målad med en jämn färg på avgränsade delar, såsom på fyllningar och lister, i nyanser av blått, grått och guld, medan pelarna är marmoreringsmålade i blått.

På barriären fanns ett mindre område mot norr där färgen hade spjälkat och flagat. På pelarna som bär upp läkaren hade mycket färg spjälkat och flagat och blottlagt den ljusa kritgrunderingen. Särskilt pelarna på den södra sidan flagade.

Lösa färgskikt konsoliderades med medium för konsolidering av akrylhartsdispersion i vatten och ytorna våttorkades med vatten med tillsats av en droppe tensid, diskmedel. Färgbortfall retuscherades med akrylfärg som blandades för att uppnå rätt kulörer.





**Fig.27.** Orgeln efter konserveringsåtgärderna. De två svarta tavlorna på orgelns sidopartier har olika motiv, bestående av Hebreisk skrift respektive orgelpipor. LP\_2015\_00193.

### Orgelfasad

Orgeln är en barockorgel av Georg Woytzig som dateras till 1690-talet och byggdes för Barnhuskyrkan i Stockholm. Sidopartierna i rokokoutförande tillkom 1741 och orgeln uppsattes i Fresta kyrka efter inköpet 1788, troligen av orgelbyggare Jonas Ekengren.

Orgelfasaden har sin högsta punkt ovanför det mittersta pipfältet. På de tre pipfältens krön står urnor, varav den mittersta är mer knubbig än de två andra och det tycks brinna en låga ur de två flankerande urnorna. På sidopartiernas krön sitter flöjtspelande puttis. Sidopartiet mot söder har en svart tavla med Hebreisk skrift på, medan sidopartiet mot norr har en tavla med målade orgelpipor på. Nedanför dessa finns stora snäckformade fält. Orgeln har delvis marmoreringsmålade fält.

Bakom den gamla orgeln finns ännu en orgel, från 1980.

Den gamla orgeln var smutsad och dammig och färgbortfall hade skett så att underliggande ljusa kritgrundering eller trärena yta var synlig. Även spjälkande färg och förgyllning förekom samt gamla missfärgade retuscher och någon del av en urna var lös.

Orgelfasaden hade tidigare målats i gråblå färg vid ett flertal tillfällen och friläggningar vid restaureringar hade också skett. Vid den senaste konserveringen påfördes ett tunt lager fennissa för att skydda förgyllda ytor.



**Fig.28.** T.v. syns orgelns baksida efter konserveringen, LP\_2015\_00194.

**Fig.29.** T.h. en närstudie av en av tavlorna LP\_2015\_00195.

Tack vare att fernissan skyddat de underliggande skikten kunde orgeln rengöras med fukt innan konsolideringen av spjälkande färgskikt utfördes med medium för konsolidering av akrylhartsdispersion i vatten. Mindre färgbortfall neutraliserades genom retuscher med akrylfärg som blandades till rätt kulör.

#### **Medeltida altarskåp** (omfattades av etapp 2 som utfördes 2014)

Det medeltida altarskåpet är nordtyskt och tillverkat omkring 1470. Skåpet har en corpus (mittdel) och två flygeldörrar. Skåpet går i färgtonerna guld, gråblå, blå, karnationsfärg (hudton), röd, och grön gul.

På insidan av skåpet är figurer utskurna, medan flyglarnas utsidor är målade på en slät träbakgrund och corpus baksida är trären. Materialet i altarskåpet är ek, med figurer och masverk utsnidade i trä.

Altarskåpet avbildar den Apokalyptiska madonnan med Jesusbarnet. På madonnans bägge sidor och i medaljongerna nedanför finns personer från den Heliga släkten.

På flygeldörrarnas utsidor finns fyra målade bildscener – Gregorii mässa, syskonen S:ta Maria Magdalena, S:t Lazarus och S:ta Martha, de Tre Konungarnas tillbedjan samt S:ta Helena, S:t Konstantin och S:ta Veronica.

Altarskåpet stod innan 1776 års restaurering på altaret i koret. Det hänger numera på långhusets södra vägg.

Altarskåpet genomgick konservering under 2014, vilken utfördes av Stockholms målerikonservering. För mer ingående beskrivning av åtgärderna se Stockholms läns museums rapport 2014:39 samt Stockholms målerikonservering konserveringsrapport från 2014.



**Fig.30.** Joachimus von Berfeldts begravningsvapen från 1619, efter konserveringen. LP\_2015\_00196.

### **Begravningsvapen för Joachimus von Berfeldt**

Vapnet är daterat samma år som Joachimus von Berfeldts död 1619. Berfeldt var rikstygmästare i Sverige 1602 och förlänades med kungsgården Skällnora, nuvarande Sköldnora, i Fresta socken i juli 1603. Joachim von Berfeldt tillhörde den Brandenburgska släkten Beerfelde och innehade samma vapen – en kluven sköld med en stjärna i vartdera fältet, det ena i blått och det andra i silver.

Vapnets sköld, hjälm och bärstång är utförda av trä, medan resterande delar är tillverkade i plåt. Vapnet hänger på korets södra vägg.

Ytorna på begravningsvapnet var smutsade och dammiga och rost förekom. Silvret hade oxiderat och svartnat. Vapnet var delvis skadat, för stjärnorna t.v. på metallornamentet uppe på sköldens krön hade gått av. Delen med stjärnorna fanns dock sparad.

Vapnet avdammades och torrenjordes med sotsvamp. Den lösa delen limmades fast med kontaktlim och brottet förstärktes med en mässingsplatta på baksidan. Vapnet rengjordes från rost, men bara ytligt.







**Fig.31.** Samuel Ehrenstedts begravningsvapen från 1717, efter konserveringen. LP\_2015\_00197.

### **Begravningsvapen för Samuel Ehrenstedt**

Vapnet är daterat Samuel Ehrenstedts dödsår 1717. Samuel f.d. Rydelius adlades i juni 1689 och introducerades i ätten Ehrenstedt 1693. Han var son till kyrkoherden Arvid Rydelius och född i Västervik i juli 1655. Ehrenstedt var under sin levnad bl.a. häradshövding i Blekinge på 1680-talet och hovkamrer hos drottning Ulrika Eleonora d. ä. från 1686.

Som student i Uppsala 1663-1680 begick han ett mord i mars 1680, på Petrus Tollbom. Ehrenstedt dömdes till döden, men flydde från Sverige. I samband med drottning Ulrika Eleonora d. ä:s kröning samma år benådades han dock. Skölden är prydd med en grip och en hjälm och sitter ovanför dörren till sakristian.

Alla ytorna var smutsade och dammiga. Vapnet hade sprickor i träet, men dessa var stabila. Det saknades några avbrutna akantusblad. Mindre områden på vapnet hade spjälkande färg och förgyllning. Silvret var oxiderat och svartnat. Retuscher fanns i stor omfattning. Vapnet har sin placering strax öster om predikstolen på den norra väggen.

Den spjälkande färgen konsoliderades med medium för konsolidierung av akrylhartsdispersion i vatten innan ytorna försiktigt dammsögs och torrenjordes. Bemålade ytor rengjordes med fuktad bomull med tillsats av 2 % -ig citronsyra i vatten. Slutligen rengjordes ytorna också med neutralt vatten, batterivatten. Förgyllda partier rengjordes med bomull med alifatnafta. Färgbortfall retuscherades med Mussini oljehartsfärg och en tunn Paraloid fernissa pålades på försilvrade delar.



**Fig.32.** Epitafium över Samuel och Augusta Margareta Ehrenstedt, sannolikt från 1710-talet, efter konserveringsåtgärderna. LP\_2015\_00198.

### **Epitafium över Samuel och Augusta Margareta Ehrenstedt**

Epitafiet är sannolikt från 1710-talet. Samuel Ehrenstedt gifte sig med Augusta Margareta Normarck 1687. Augusta Margareta var drottning Ulrika Eleonora d. ä:s kammarjungfru.

Augusta Margareta Normarck var prästdotter från ön Falster i Danmark och född i mars 1657. Hon följde med Ulrika Eleonora från Danmark. I januari 1705 fick hon förläningen Nässelsta gård, sedermera Stjernhofs Rote eller Stjärnhovs säteri, av riksänkedrottning Hedvig Eleonora. Augusta Margareta Ehrenstedt dog i januari 1706.

Epitafiet är utfört av trä, men marmoreringmålat för att efterlikna svart och vit sten. På epitafiet finns två ovala porträtt av makarna. De är utförda med olja på metallplåt. Vapnet hänger på korets norra vägg.

Det förekom områden med spjälkande färg på vapnet och ytorna var smutsade och dammiga.

Spjälkande färg och förgyllning återfästes med medium för konsolidiering av akrylhartsdispersion i vatten och därefter rengjordes samtliga ytor med mjuk dammsugning. De bemålade ytorna rengjordes med fuktad bomull med tillsats av 2 % -ig citronsyra i vatten. Efteråt rengjordes ytorna med neutralt vatten, batterivatten, och förgyllda partier rengjordes med alifatnafta på bomull. Mer omfattande färgbortfall retuscherades med Mussini oljehartsfärg.



**Fig.33. Övre bild till vänster.**

Oljemålningen avbildande Martin Luther på långhusets norrvägg långt bak.  
LP\_2015\_00199.

**Fig.34. Nedre bild till vänster.**

Oljemålningen av scen känd som "Ecce Homo" som finns i skrudkammaren bakom orgeln.  
LP\_2015\_00200.

### **Oljemålning avbildande Martin Luther**

Målningen skänktes till kyrkan 1759. På dess baksida står "Present af Spalding år 1759 ifrån Skåhlhamra". På målningens framsida sitter Martin Luther med en uppslagen bok. Till höger om ansiktet bär målningen texten "Doc. Martinus Luterus".

Målningen och ramen var smutsade och rengjordes från damm och smuts. Torr borste, dammsugare samt slutligen fuktad bomull användes.

Målningen återmonterades på den norra väggen längst bak i långhuset under orgelläktaren. Mellan tavlan och väggen sattes distansklossar för att luft skulle kunna cirkulera och för att motverka att ny mögelpåväxt skulle få fäste på tavlan och väggen.

### **Oljemålning avbildande Jesus Kristus**

Målningen är av datering 1700-talets andra hälft. Motivet föreställer Jesus Kristus i halvfigur med bar överkropp med en blå mantel och en strålkran kring huvudet samt törnekrona. Scenen är känd som Ecce Homo, "se här mannen", strax före korsfästelsen, och ett vanligt motiv i 1600- och 1700-talsmåleriet. Kristus har bundna händer och håller i en lång kvist.

Målningen var limmad mot en skiva då duken var mindre än ramen. Målningen var mörk och kulörsvag innan konserveringen och täckt av damm och smuts. Vissa retuscher var missfärgade, fernissan släppte och ramens förgyllning spjälkade.

Tavlan rengjordes på alla sidor med torr borste och dammsugare och baksidan rengjordes även med torr sotsvamp. Lös förgyllning återfästes med medium för konsolidiering av akrylhartsdispersion i vatten och bortfall av guld retuscherades med musselguld av 23,75 karat. En liten skada på ramens nedre del lämnades.

Målningen återuppsattes på den östra väggen i tornrummet/skrudkammaren bakom orgelläktaren.



## Avvikelser från arbetshandlingar

Inga avvikelser från arbetshandlingarna har noterats under arbetets gång. Länsstyrelsens antikvarie nåddes inte av kallelsen till slutbesiktningen. Medverkande antikvarie besiktigade arbetena och rapporterade till Länsstyrelsen.

Den antikvariska rapporten redovisar inte foton före, under och efter åtgärderna på samtliga objekt. Ytterligare foton från konserveringsarbetena finns arkiverade hos Stockholms läns museum under projektalias, samt redovisas i Stockholms målerikonserverings rapport.

## Iakttagelser under konserveringsarbetet

Kvarstod vid besiktningen gjorde rengöring av ett fåtal mindre områden på väggar och valv där fläckar från sanerade mögelssporer lämnats. Dessa ytor, som främst framträdde ovanför orgelläktaren på lite mer svåråtkomliga platser, rengjordes ytterligare och infärgades i vissa fall med pigmenterad kalkmjölk.

Brudbänken och nattvardsbänken saknade delar av ben och fötter och befanns för lagning hos J. Lennartssons snickeri i Gävle under slutbesiktningen.

En tallkotte på handledaren upp till predikstolen upptäcktes satt löst och fästes därför med trälim.

Ovan angivna anmärkningar åtgärdades under dialog mellan medverkande antikvarie och konservator.

Trappstegen i predikstolen var slitna från sin mörka brunlack. På förslag kunde dessa inlackas på nytt. Detta sköts på framtiden.

Ljusplåtarna på väggarna fanns inte med i åtgärdsprogrammet. De omfattades dock i långhusets inventarier. Plåtarna gjordes inte metallrena, då de oxiderat.

Konservatorn gav församlingen som tips att då och då lysa med UV-lampa kring textila inventarier, såsom målningarna, för att upptäcka om nya mögelsporers tagit fäste.

Kyrkan återinvigdes den 13 september 2015.

## Kulturhistorisk bedömning av utförda åtgärder

Fresta kyrka är av medeltida ursprung och omfattar flera känsliga, ovärderliga kulturhistoriska värden.

Konserveringsarbetena utfördes lyhört i enlighet med upprättade åtgärdsprogramhandlingar och länsstyrelsens beslut. Stockholms målerikonservering höll en god nivå på samtliga genomförda konserveringsarbeten. Arbetena utfördes yrkeskunnigt och hantverksmässigt beträffande vad kyrkomiljön fordrade.

Genom diskussion antikvarierna, konservatorerna och församlingen emellan under arbetets gång upprätthölls en vaken attityd. Det avgjordes att kyrkan fortsatt skulle ha ett ålderdomligt uttryck och att viss gammal patina fortsatt skulle bidra till den historiska berättelsen. Spår av äldre lager behövde inte alltid osynliggöras med nya retuscher.

Kyrkorummet med dess föremål och fasta inredning blev efter konserveringen ljus och vackert, samtidigt som man fortfarande kunde se spåren av tid.

## Övriga handlingar med relevans för ärendet

### *Beslut:*

- Länsstyrelsens beslut med beteckning 4331-35770-2013.

### *Rapporter förberedelser till vårdåtgärder i Fresta kyrka:*

- Åtgärdsprogram, Konservering och rengöring av inventarier, Pictor måleri-konservering AB sept. 2013.
- Vård- och underhållsplan Fresta kyrka, Stockholms byggnadsantikvarier AB 2005-06-14.

### *Rapporter etapp 1, restaurering av sakristian, under samma länsstyrelsebeslut med beteckning 4331-35770-2013:*

- Rapport över åtgärder, Pictor Målerikonservering AB, 2013 samt Analysprotokoll från IVL 2014 (finns som bilaga i Rapport över åtgärder).
- Rapport 2014:12 Antikvarisk medverkan vid invändig restaurering i sakristian i Fresta kyrka, Stockholms läns museum.

### *Rapporter etapp 2, konservering av medeltida altarskåp, under samma länsstyrelsebeslut med beteckning 4331-35770-2013:*

- Konserveringsrapport, Senmedeltida altarskåp Fresta kyrka, Stockholms måleri-konservering AB 2014.
- Rapport 2014:39 Antikvarisk medverkan vid konservering av medeltida altarskåp i Fresta kyrka, Stockholms läns museum.

### *Rapporter etapp 3, konservering av långhuset, orgelläktaren, inventarier, under samma länsstyrelsebeslut med beteckning 4331-35770-2013:*

- Konserveringsrapport, Interiörer och föremål, Fresta kyrka, Stockholms målerikonservering AB maj-sept. 2015.

### *Övrig dokumentation med relevans för ärendet:*

- Legars, Niss Maria, Fresta kyrka. I: Låt kyrkorna berätta. Kulturhistoriskt skyddade kyrkor i Stockholms stift. Stockholm 2008.
- Småskrift Fresta kyrka, Inger Wadström, Upplands kyrkor 167, red. Bengt Ingmar Kilström 1975.
- Dokument i Bebyggelseregistret, Riksantikvarieämbetet, Fresta kyrka, Upplands-Väsby. Sök. 2014-03.
- Diarienummer: 2014:080 Kulturhistoriskt värde i Fresta kyrkas interiör – bänkkvarteren, Stockholms läns museum.
- [https://www.adelsvapen.com/genealogi/Ehrenstedt\\_nr\\_1192](https://www.adelsvapen.com/genealogi/Ehrenstedt_nr_1192)
- [https://www.adelsvapen.com/genealogi/Bärfelt\\_nr\\_196](https://www.adelsvapen.com/genealogi/Bärfelt_nr_196)





